

Integrale koers Sociaal Domein 2023-2026

Voorwoord

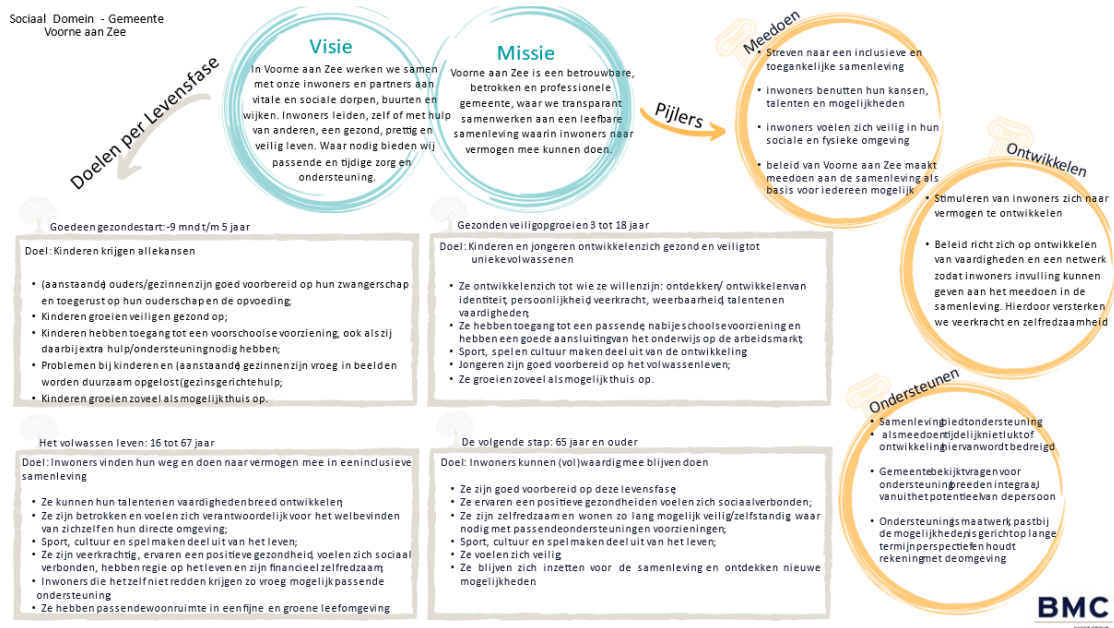
Samen krachtig! Voor u ligt onze gezamenlijke integrale koers voor het sociaal domein. We hebben betrokken inwoners en organisaties, die willen bijdragen aan een prettige samenleving. Ook tijdens de totstandkoming van deze visie zijn inwoners, partners, raadsleden en medewerkers van Voorne aan Zee betrokken. Wensen, ideeën en inzichten zijn met elkaar gedeeld. Daar zijn we trots op en dankbaar voor en we kijken er naar uit deze samenwerking de komende jaren voort te zetten. Het is mooi om te zien hoe betrokken inwoners zijn en om te constateren dat veel inwoners zich op één of andere manier actief inzetten voor de samenleving. Alleen gezamenlijk kunnen we onze ambities waarmaken. Iedereen telt mee en moet de mogelijkheid hebben om mee te doen in de samenleving. Samen zijn we krachtig.

De visie geeft u een beeld van de opgaven voor de komende jaren en de doelen die wij in samenhang en samen met onze partners en inwoners nastreven. Hoe wij deze doelen realiseren in de diverse dorpen en wijken kan verschillen en wordt nader uitgewerkt in de uitvoeringsplannen. We sluiten aan bij wat leeft op lokaal niveau en de kracht die daar ter plekke aanwezig is. Daarbij zoeken we elkaar op en leggen zoveel mogelijk verbindingen tussen inwoners, informele en professionele partners en de gemeente.

Wij beseffen dat ontwikkelingen in de samenleving voortdurend vragen om evalueren, verbeteren en innoveren. Zo hebben we op dit moment te maken met verschillende opgaven op het gebied van bestaansrecht, gezondheid en kansengelijkheid en blijft de financiële druk op gemeenten onverminderd hoog. Om de zorg en ondersteuning in de toekomst toegankelijk en betaalbaar te houden leggen we onze focus de komende jaren op het bouwen van een sterk fundament voor een gerichte lokale en regionale aanpak op het gebied van preventie, gezondheid en een sociale basis. We gaan uit van normaliseren in plaats van medicaliseren en lossen gewone problemen zoveel als mogelijk in het gewone leven op.



Visuele Samenvatting



1. Inleiding

Voortbouwen op de ingeslagen weg

Voorne aan Zee is een nieuwe gemeente waarin inwoners, door alle lagen van de bevolking heen, samen leven. Waar inwoners elkaar ondersteunen en waar de gemeente hen faciliteert indien dat nodig is. Waar we zorgen voor sterke en vitale wijken en dorpen zodat inwoners mee kunnen (blijven) doen in de Voornse samenleving. Door de ervaringen van de afgelopen jaren in voormalige gemeenten Brielle, Hellevoetsluis en Westvoorne zijn we steeds beter in staat om scherp aan te geven welke koers wij willen varen. Hoe wij onze rol als nieuwe gemeente zien en wat we kunnen of willen overlaten aan initiatieven uit de samenleving. Waar betere afbakening nodig is en in hoeverre onze samenleving maakbaar is. Waarin we een goede balans vinden tussen wat we willen en wat we financieel kunnen. Die ervaring en kennis vormen de basis voor deze visie voor de gemeente Voorne aan Zee. We bouwen voort op de ingeslagen weg.

Inwoners van Voorne aan Zee maken samen de gemeente. Ze gaan naar werk of school, doen vrijwilligerswerk, zorgen voor de kinderen en voor hun naasten. De meesten doen dit op eigen kracht. Een deel van onze inwoners lukt dit onvoldoende. Bijvoorbeeld omdat ze geen werk of inkomen hebben, met schulden zitten, omdat ze begeleiding nodig hebben om zich te kunnen redden of omdat er problemen zijn bij het opgroeien. De gemeente is verantwoordelijk voor een groot deel van de ondersteuning van deze inwoners.

In de kern gaat deze visie over hoe we als gemeente de sociale basis willen versterken én hoe we omgaan met de behoeften en zorgen van onze inwoners die op de gemeente zijn aangewezen voor hulp of ondersteuning. Hoe we de eigen kracht en de kracht van de samenleving beter willen benutten. Daarnaast is het van belang om open te blijven staan voor signalen over wat goed gaat én wat beter kan. Er zijn vele ontwikkelingen binnen het sociaal domein en er zullen ook de komende jaren weer ontwikkelingen zijn die we nu nog niet kunnen voorzien. Deze visie is dus geen statisch verhaal, maar krijgt de komende jaren steeds meer vorm en vernieuwing.

De visie sociaal domein is ontwikkeld vanuit de kaders van eerder vastgestelde visies (toekomstvisie, bestuursvisie, dienstverleningsvisie, I-visie en huisvestingsvisie), het coalitieakkoord 'Samen verder; een frisse start' en het collegeprogramma. De kernwaarden en richtinggevende principes van onze nieuwe gemeente geven daarmee ook invulling aan de route die we voor ogen hebben voor het sociaal domein.

2. Belangrijke lessen vormen onze uitgangspunten

Belangrijke lessen uit de afgelopen jaren vormen onze uitgangspunten:

De gedachte achter de decentralisatie van 2015 is dat de gemeente dichter bij haar inwoners staat dan de landelijke overheid en daardoor beter in staat is om passende zorg en ondersteuning dichtbij te or-

ganiseren, met efficiënte samenwerking tussen de werkvelden. Doel hiervan is dat inwoners langer in hun eigen omgeving kunnen blijven wonen en onderdeel kunnen zijn van de zogenoemde participatie-samenleving. In Voorne aan Zee willen we dat onze inwoners zichzelf goed kunnen redden en in staat zijn hun problemen aan te pakken. Hierin nemen we preventie als eerste vertrekpunt, waarmee we inzetten op het zo vroeg mogelijk opmerken en voorkomen van (verergering van) problemen.

Dit doen we door in te zetten op een sterke sociale basis¹ in de dorpen en wijken. Steun voor inwoners in het gewone leven om langer actief en gezond te blijven en elkaar te ontmoeten vraagt om inzet op mogelijkheden zoals sporten en bewegen, culturele activiteiten, burenhulp, vrijwilligerswerk, welzijnswerk etc. Het inmiddels erkende concept van positieve gezondheid² is voor ons een belangrijk uitgangspunt voor gezond beleid op alle terreinen. We betrekken gezondheid in de beleidsontwikkeling van het gehele gemeentelijke domein.

Een ander uitgangspunt is normaliseren. Niet elke kwetsbaarheid of moeilijkheid hoeft een probleem te zijn of van een label te worden voorzien. Ook vraagt niet elk probleem om formele hulp of ondersteuning. In het gewone leven creëren we ruimte voor wie we zijn, met alle leuke, gekke en soms ook minder fijne dingen die daarbij horen. Kortom: gewone problemen, gewoon oplossen. Op die manier blijft de formele hulp beschikbaar voor diegene die het meest kwetsbaar zijn.

De uitgangspunten rondom preventie, versterken sociale basis, normaliseren en positieve gezondheid vormen de basis voor onze visie. We weten tegelijkertijd dat dit niet voor alle inwoners haalbaar is. Er is een grens aan wat mogelijk is om zelf, of met inzet van het eigen netwerk, te bereiken. Extra aandacht is nodig voor de grenzen van zelfregie en de mogelijkheden en onmogelijkheden van het eigen netwerk³. Iedereen kan en mag meedoen in Voorne aan Zee. We bieden (tijdelijke) ondersteuning aan inwoners voor wie dat nodig heeft.

Een extra plus bieden we aan inwoners voor wie het niet vanzelfsprekend is om mee te doen en talenten te ontwikkelen. We investeren in kansgelijkheid en in bestaanszekerheid. Lopen inwoners echt vast? Dan bieden we zorg op maat aan.

We benaderen onze opgaven op een integrale manier in samenwerking met inwoners en onze partners. Samen met onze partners hebben we de verantwoordelijkheid de zorg voor de toekomst goed, toegankelijk en betaalbaar te houden.

3. De opgaven van de toekomst

Gemeente Voorne aan Zee is een mooie gemeente met een hechte en sociale gemeenschap en een actief verenigingsleven. Wij dragen bij aan een sterk sociaal netwerk door te investeren in onze culturele identiteit en in een leefomgeving waarin mensen elkaar kunnen ontmoeten. We stimuleren inwoners om zich als vrijwilliger of mantelzorger in te zetten voor de samenleving en faciliteren waar nodig. Ondanks deze positieve ontwikkelingen staan we voor een aantal grote opgaven die de druk op het sociaal domein opvoeren. In dit hoofdstuk schetsen we de belangrijkste opgaven vanuit het Rijk en daaruit gedestilleerd specifiek de ontwikkelingen voor gemeente Voorne aan Zee. Deze opgaven en ontwikkelingen geven ons richting en prioriteit voor de komende jaren.

Opgaven in samenwerking tussen het rijk en gemeenten.

In een propositie vragen de gemeenten aandacht van het rijk voor drie opgaven die de komende jaren de volle aandacht verdienen:

- Het herstellen van bestaanszekerheid: het op orde brengen van basisvoorwaarden zoals inkomen, wonen en meedoen;
- Het makkelijker maken van gezond leven: investeren in positieve gezondheid bevordert kansen voor mensen in kwetsbare posities;
- Het vergroten van kansgelijkheid: een doorlopende aanpak van onderwijs en ontwikkeling richting arbeidsmarkt bevordert bestaanszekerheid.

1) We werken het begrip 'sociale basis' verder uit in een visie sociale basis.

2) Gezondheid benaderen we vanuit de brede invulling van gezondheid, uitgewerkt in zes dimensies (lichaamsfuncties, mentaal welbevinden, zingeving, kwaliteit van leven, meedoen en dagelijks functioneren).

3) SCP (2022), Uitdagingen in het sociaal domein, Nieuwe gemeentebesturen aan zet.



Het zijn grote opgaven die sterk met elkaar samenhangen en daarom een langjarige en niet vrijblijvende samenwerking van de overheid en alle maatschappelijke partners in en rondom het sociaal domein vragen. Gezamenlijke inzet en een samenhangende benadering van maatschappelijke problemen en van de verschillende wettelijke domeinen is nodig om het verschil te maken. Dit vanuit de gedachte dat allereerst de basisbehoeften van mensen op orde moeten zijn, voordat ze kunnen meedoen en zich kunnen ontwikkelen.

Een vierde opgave: gezonde sociale basis en gezonde financiën in evenwicht

Het rapport 'De financiële staat van het sociaal domein van Nederlandse gemeenten in 2021 (VNG, Divosa, NDSD, 2022) laat de laatste jaren een stijging zien van de netto lasten in het sociaal domein. En de verwachting is dat dit, in het licht van economische en maatschappelijke ontwikkelingen, de komende jaren verder toeneemt. Naast bovenstaande inhoudelijke opgave tussen het Rijk en de gemeenten zien we het ook als een opgave om evenwicht te realiseren tussen een gezonde sociale basis voor onze inwoners en gezonde financiën om het zorgstelsel toegankelijk en betaalbaar te houden. We zoeken naar de optimale balans tussen deze twee terreinen. Zonder een sterke sociale basis wordt het beroep op voorzieningen en zorg (en de bijkomende kosten) in de toekomst alleen maar groter. Tegelijkertijd is een financiële basis een voorwaarde om die sterke sociale basis te behouden en inwoners nu en in de toekomst goed te ondersteunen. We hebben beide nodig en om die reden moeten we verdere stijging van uitgaven afvlakken.

Maatschappelijke ontwikkelingen

Er zijn verschillende maatschappelijke ontwikkelingen die van invloed zijn op de landelijke opgaven zoals hierboven geschetst. Zo hebben we te maken met demografische ontwikkelingen zoals de sterk toenemende *vergrijzing* en daarmee de druk op de mantelzorg. Technologische ontwikkelingen waarbij de overheid stimuleert om zoveel mogelijk gebruik te maken van *digitale oplossingen* in de zorg. Maar ook economische ontwikkelingen zoals een hoge *inflatie* waardoor we de vraag naar (inkomens)ondersteuning zien toenemen en de gevolgen van Corona voor het welbevinden van inwoners en voor de economie. Het Sociaal Cultureel Planbureau heeft in 2022 in haar rapport⁴ uitdagingen benoemd waar gemeenten de komende jaren voor gesteld staan als het gaat om het opzetten en uitvoeren van lokaal beleid. Naast bovenstaande ontwikkelingen is het met elkaar ook zoeken naar het vinden van een *balans in de verantwoordelijkheidsverdeling* tussen inwoner, professional en de gemeente. Wat mogen burgers en gemeenten van elkaar verwachten? En hoe zorgen we in tijden van financiële krapte ervoor dat we de mensen in de meest kwetsbare posities beter *bereiken*? Vragen waar we binnen Voorne aan Zee steeds meer richting aan proberen te geven door gerichte keuzes te maken en die terug te laten komen in onze uitvoeringsplannen.

Specifieke ontwikkelingen Voorne aan Zee

Voortkomend uit de landelijke opgaven en de maatschappelijke ontwikkelingen zien we uit openbare bronnen en eigen data ook specifieke ontwikkelingen binnen Voorne aan Zee waar we de komende jaren extra aandacht aan geven:

- Versterken sociale basis;
- Meer mensen met zorgvragen wonen in de wijk;
- Mantelzorg;
- Psychische problemen onder jongeren;
- Armoede.

Versterken sociale basis

Binnen Voorne aan Zee zien we verschillen tussen dorpen en wijken als het gaat om demografische samenstelling, gezondheids- en opleidingsniveau, arbeidsdeelname, inkomen en sociale cohesie. Ook

4) SCP (2022). Uitdagingen in het sociaal domein: nieuwe gemeentebesturen aan zet.

is eenzaamheid meer dan ooit een probleem in onze samenleving. Van jongeren tot ouderen: eenzaamheid raakt alle leeftijden. We gaan daarom voor verbinding. Verbinding tussen de generaties, verbinding tussen ondernemers en organisaties, verbinding voor meer contact. De uitdaging waar we voor staan is om met ons lokale beleid de sociale basis te versterken zodat inwoners zo prettig en gezond kunnen wonen en participeren. We werken domeinoverstijgend vanuit samenhang om zo bij te dragen aan de beweging naar 'de voorkant' waarin een gezonde samenleving centraal staat. Sport en bewegen zetten we in als middel om onze doelen in het sociaal domein te realiseren. We geven hier onder andere invulling aan via het Gezond en Actief Leven Akkoord (GALA), het Sportakkoord en een nog op te stellen visie Sociale Basis. Via onze aanpak 'Eén tegen eenzaamheid' strijden we samen met inwoners, organisaties en instellingen tegen eenzaamheid en versterken we de aandacht voor dit thema. Door in te zetten op een gezonde generatie dragen we bij aan het betaalbaar houden van het zorgstelsel zodat mensen die dat nodig hebben kunnen blijven rekenen op zorg.

Meer mensen met zorgvragen wonen in de wijk

Een belangrijk onderdeel voor de toenemende zorgvraag in de wijk heeft te maken met de vergrijzing. Het aantal 65+ inwoners in Voorne aan Zee stijgt, waarbij opvalt dat het aantal 'oudere' ouderen het meest stijgt en het aantal ouderen onder de 80 jaar afneemt. Het aantal inwoners tussen de 80 en 90 jaar stijgt naar verwachting van 3.400 in 2023 naar 6.600 in 2050 (+94%). Het aantal inwoners boven de 90 jaar neemt naar verwachting toe van 600 in 2023 naar 1.900 in 2025 (+216%). Deze doelgroep blijft langer thuis wonen en de vraag naar ondersteuning stijgt daarmee. Dit zorgt onder andere voor druk op mantelzorg. Via het Integraal Zorg Akkoord (IZA), het akkoord Wonen en Ondersteuning Zorg voor Ouderen (WOZO), het Programma Ouderen Voorne en ons Mantelzorgbeleid geven we invulling aan de opgaven van vergrijzing en langer thuis wonen.

Ook met de doorcentralisatie Beschermd Wonen en Maatschappelijke Opvang van 'beschermd wonen naar beschermd thuis' wonen meer mensen met zorgvragen in de wijk. Het versterken van de sociale basis in onze wijken en dorpen draagt eraan bij dat ook mensen in een kwetsbare situatie kunnen blijven meedoen in Voorne aan Zee. We geven via het regioplan 'Een beschermd thuis op de Zuid-Hollandse Eilanden' en via het (nog op te stellen) preventieplan beschermd wonen en maatschappelijke opvang verder invulling aan deze doordecentralisatie.

Mantelzorg

Mantelzorgers zijn van onschatbare waarde voor de mensen aan wie zij ondersteuning en zorg verlenen. Ze zijn daarmee ook essentieel voor de samenleving als geheel. In Nederland hebben 4,4 miljoen mensen een mantelzorgtaak of verantwoordelijkheid. Dat is bijna één op de vier Nederlanders en deze verhouding stijgt. De informele zorg dient versterkt, ondersteund en gewaardeerd te worden willen we als samenleving de zorg voor elkaar kunnen dragen.

Gezien de vergrijzing in Voorne aan Zee zijn ook hier meer mantelzorgers nodig. Ongeveer 50% van de mantelzorgers is nu tussen de 50 en 75 jaar. De bevolking groeit in de leeftijd 65+ (de vraag neemt toe) en krimpt in de categorie 50-65 jaar (het aanbod neemt af). Dat betekent dat er 20% minder mantelzorgers per oudere beschikbaar zijn in 2035. (In 2020: 250 mantelzorgers beschikbaar per 100 ouderen, in 2035: 200 mantelzorgers beschikbaar per 100 ouderen (daling 20%). Ook is aandacht voor de jongere mantelzorger van groot belang. Deze doelgroep komt vaak laat in beeld. Via een nog op te stellen visie 'sociale basis' en ons mantelzorgbeleid met daarin aandacht voor waarderen, signaleren en ondersteunen van (jonge) mantelzorgers en het uitbreiden van respijtzorgmogelijkheden geven we hier invulling aan.

Psychische problemen onder jongeren

De jeugd heeft de toekomst. Door veilig en gezond op te groeien, goed onderwijs te genieten, vrienden te maken, onbekommerd buiten te spelen en te bewegen en sporten krijgen jeugdigen de goede start die zo belangrijk is. We zien dat, naast andere economische en maatschappelijke ontwikkelingen, Corona een flinke impact heeft gehad op onze jongeren.

Schoolsluitingen als gevolg van corona hebben met name voor leerlingen uit een lager sociaal-economisch milieu gevolgen gehad (leerachterstanden en/of lagere schooladviezen). Uit de GGD monitor (2022) zien we dat jongeren zich minder gelukkig voelen dan voor Corona. Ook laten de cijfers zien dat middelengebruik onder jongeren in Voorne aan Zee iets hoger ligt dan in de regio. Via het Nationaal Programma Onderwijs (NPO), de visie jeugdhulp Nabij en Passend, het Sportakkoord, het Gezondheidsbeleid en het programma Kinderogen werken we aan het herstel en de ontwikkeling van onze jeugdigen. We dragen hiermee bij aan opgave kansengelijkheid voor onze jongeren door onder andere in te zetten op weerbaarheid, meer aandacht voor sport en spel onder jongeren en meer aansluiting tussen zorg, onderwijs en de arbeidsmarkt. Daarnaast zijn we nog in afwachting van de Hervormingsagenda Jeugd vanuit het Rijk zodat we zowel lokaal, regionaal als landelijk beter gaan samenwerken aan een toegankelijk en financieel houdbaar jeugdhulpstelsel.

Armoede

Armoede kan op verschillende manieren gedefinieerd worden. In enge zin verwijst armoede naar een tekort aan financiële middelen. In brede zin verwijst armoede vaak naar sociale uitsluiting. Het gaat om mensen die minder kansen hebben om mee te doen, die een lagere opleiding hebben of een opleiding niet afronden, die kampen met een slechte gezondheid bijvoorbeeld door stress en eenzijdige voeding, die wonen in de minder goede woningen en buurten, die zich moeizaam zelf kunnen redden. Kortom, het gaat om kwetsbare burgers. Er is vaak sprake van meerdere problemen en een moeilijk te doorbreken vicieuze cirkel. Armoede is zowel de oorzaak als het gevolg van groeiende problemen in de persoonlijke omgeving van mensen waardoor hun kansen en ontwikkelingen steeds verder beperkt worden. Niet zelden worden problemen ook nog eens van generatie op generatie doorgegeven.

Ook in Voorne aan Zee zien we verschillende groepen inwoners die moeite hebben met rondkomen, zoals gezinnen die te weinig geld beschikbaar hebben voor een lidmaatschap van een club of vereniging voor een kind. Verder maakt niet iedereen (met een laag inkomen) gebruik van de regelingen/toeslagen waar men recht op heeft. En daarnaast zien we door onze economische situatie een opkomende groep 'werkende armen'. Een groep mensen met een betaalde baan, maar onvoldoende financiële draagkracht om mee te kunnen doen. Als gemeente hebben we mogelijkheden om hierbij te ondersteunen. De opgave ligt in het bereiken van inwoners die dat nodig hebben en duidelijke communicatie over regelingen en ondersteuningsmogelijkheden. Via een nog op te stellen armoedebeleid geven we hier verder uitvoering aan.

4. Visie sociaal domein Voorne aan Zee

Kern van het sociaal domein

Investeren in het sociaal domein is investeren in een vitale, inclusieve en toegankelijke samenleving. Daarmee kent het sociaal domein vele opgaven die een sterke samenhang hebben. In onze visie bestaat de kern van het sociaal domein uit de domeinen Wmo, Jeugdwet, Participatiewet, gezondheid, welzijn, sport, onderwijs en cultuur.

Het sociaal domein staat niet op zichzelf. De omgeving waarin mensen wonen, werken, recreëren en leven is één van de factoren die het welzijn beïnvloedt. Een goed economisch klimaat heeft een directe relatie met de uitdagingen in het sociaal domein. Het economisch beleid levert een bijdrage aan de werkgelegenheid, welvaart en het welzijn van inwoners. De leefomgeving is zowel fysiek als sociaal van aard. Het verbinden en positief stimuleren van beide typen leefomgeving draagt niet alleen bij aan preventie en welbevinden, maar ook aan gezonde werknemers en een gunstig economisch vestigingsklimaat. Het sociaal domein is daarmee ook verbonden met de domeinen economie, ruimtelijke ontwikkeling, wonen en openbare orde en veiligheid. De raakvlakken van de domeinen vragen, zeker met de komst van de Omgevingswet in 2024, om een integrale afweging bij het bepalen van prioriteiten en beleid.

Visie en Missie

We geloven in de kracht van onze inwoners. We vertrouwen erop dat zij, met de draagkracht die ze hebben, de regie over hun eigen leven kunnen voeren. Wanneer er problemen zijn kunnen familie, vrienden of bekenden in eerste instantie helpen om een oplossing te vinden. Als gemeente ondersteunen en motiveren we onze inwoners daarbij, onder andere door het bieden van algemene voorzieningen en laagdrempelige en preventieve ondersteuning. Ook vertrouwen we op de kracht van de samenleving als geheel. Door naar elkaar om te kijken en elkaar waar mogelijk te helpen, zorgen we gezamenlijk voor een samenleving waarin iedereen naar vermogen mee kan doen en zich thuis voelt.

Onze visie luidt:

Visie sociaal Domein Voorne aan Zee

In Voorne aan Zee werken we samen met onze inwoners en partners aan vitale en sociale dorpen, buurten en wijken. Inwoners leiden, zelf of met hulp van anderen, een gezond, prettig en veilig leven. Waar nodig biedt de gemeente passende en tijdige zorg en ondersteuning.

Onze missie luidt:

Missie

Voorne aan Zee is een betrouwbare, betrokken en professionele gemeente, waar we transparant samenwerken aan een leefbare samenleving waarin inwoners naar vermogen mee kunnen doen.

De visie kent, naast een missie, drie pijlers. De missie geeft aan wat voor organisatie wij willen zijn, de pijlers geven aan wat we voor onze inwoners willen bereiken. De visie vormt de kapstok voor het beleid op het gebied van het sociaal domein, werkend vanuit een integrale aanpak en passend bij de leefomgeving van inwoners. We nemen daarbij de benoemde geleerde lessen en uitgangspunten mee. De 'hoe-vraag' werken we uit in een tactisch uitvoeringsplan en in verschillende programma's.

Pijlers

Om onze visie te kunnen waarmaken moeten inwoners kunnen meedoen, zich kunnen ontwikkelen en waar nodig ondersteuning krijgen. Meedoen, ontwikkelen en ondersteunen vormen dan ook de pijlers van de visie. De context hiervoor staat onder de pijlers beschreven.

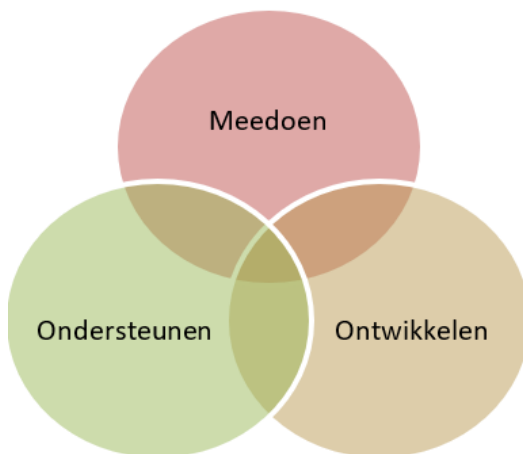
Deze pijlers staan niet los van elkaar maar zijn met elkaar verbonden en overstijgen de verschillende levensfasen. Je leven lang *meedoen* op een manier die betekenis geeft voor jou, je je leven lang *ontwikkelen* om te kunnen omgaan met de uitdagingen van het leven en *ondersteund* worden wanneer die uitdagingen meer van je vragen dan je aankunt. De pijlers ontwikkelen en ondersteunen zijn erop gericht om het meedoen mogelijk te maken:

Pijler: Meedoen

In Voorne aan Zee streven we met elkaar naar een inclusieve en toegankelijke samenleving waarin iedereen kan meedoen en meetelt om zo een betekenisvol leven te leiden, ongeacht leeftijd, afkomst, geslacht, gaardheid, geloofsovertuiging, beperking of financiële situatie. Een betekenisvol leven is voor iedereen anders. We willen dat alle inwoners hun kansen, talenten en mogelijkheden kunnen benutten en zich veilig voelen in hun sociale en fysieke omgeving. Het beleid dat we voeren, maakt meedoen aan de samenleving als basis voor iedereen mogelijk, maar er wordt ook rekening gehouden met het feit dat meedoen voor iedereen anders is.

Pijler: Ontwikkelen

De gemeente Voorne aan Zee stimuleert inwoners zich naar vermogen te ontwikkelen. Een mens ontwikkelt zich een leven lang, in zijn eigen tempo en naar eigen vermogen. Het beleid dat de gemeente voert, richt zich op het ontwikkelen van vaardigheden en het ontwikkelen van een netwerk die maken dat inwoners om kunnen gaan met de uitdagingen en veranderingen in het leven en invulling kunnen geven aan het meedoen in de samenleving. Door hier van jong tot oud aandacht aan te besteden, versterken we de veerkracht en zelfredzaamheid van inwoners en werken we preventief.



Pijler: Ondersteunen

Als samenleving bieden we de inwoners van Voorne aan Zee tijdelijke ondersteuning als meedoen niet lukt en/of de ontwikkeling hiervan wordt bedreigd. De gemeente ondersteunt (zo kort als kan en zo lang als nodig) en biedt indien nodig een vangnet. We versterken daarom in het sociaal domein de vindplaatsen⁵ met kennis en advies vanuit het sociaal gebiedsteam. Vragen voor ondersteuning vanuit inwoners bekijken we integraal en met aandacht voor de verschillende levensfasen. Hierin vormt het potentieel van iemand het vertrekpunt, maar we onderkennen ook dat er grenzen zijn aan de eigen regie, (on)mogelijkheden van het eigen netwerk en de ondersteuning die de gemeente kan bieden. Het bieden van ondersteuning is daarom maatwerk. Het moet passen bij de mogelijkheden van de inwoner, gericht zijn op het lange termijn perspectief en rekening houden met de omgeving.

Regierol van de gemeente in het sociaal domein

De lokale overheid is niet langer een overheid die alles zelf organiseert. De maatschappelijke opgaven in het sociaal domein zijn divers en vaak complex. Dat geldt ook voor Voorne aan Zee. De aanpak ervan vraagt om samenwerking tussen gemeente, inwoners, maatschappelijke partners en het bedrijfsleven. Dit past in de grotere ontwikkeling naar een netwerksamenleving. Hierin is het niet altijd meer vanzelf-

5) Met vindplaatsen bedoelen we de plekken waar inwoners al komen en vaak hun eerste vraag stellen zoals het onderwijs, de (sport)verenigingen, de huisarts, het CJG, de kerk etc.

sprekend dat de gemeente de leidende rol heeft in de aanpak van maatschappelijke opgaven. Per opgave zullen wij kijken welke rol de gemeente inneemt en welke partijen nodig zijn bij de aanpak. We doen het samen met onze inwoners en onze maatschappelijke organisaties door voortdurend de interactie te zoeken.

Daar waar we zorg inkopen of subsidiëren streven we naar een zakelijk partnerschap, waarbij gemeenten en aanbieders in een professionele sfeer met elkaar samenwerken. Deze zakelijke relatie kenmerkt zich door opdrachtgever- en opdrachtnemerschap. Er is een duidelijke scheiding in rollen en verantwoordelijkheden. Gemeenten zijn als opdrachtgever verantwoordelijk voor het doel van de opdracht (wat). Aanbieders zijn verantwoordelijk voor het behalen van dat doel (hoe). Zowel bij het 'wat' als bij het 'hoe' wordt de begrenzing door wettelijke taken en regelgeving alsmede door de financiële kaders bepaald. Door samen te werken wordt gestreefd naar een zo'n optimaal mogelijk resultaat. Op dit resultaat wordt gestuurd.

5. Van visie naar beleid en uitvoering in het sociaal domein

De visie, missie en pijlers vormen de kapstok voor het beleid en de uitvoering. Vanuit de maatwerkgedachte geven wij voor elke levensfase een andere invulling aan de pijlers meedoen, ontwikkelen en ondersteunen. De (ondersteunings)behoefte is immers per levensfase anders. Onderstaand wordt een verdere vertaling gemaakt van het beleid in doelen en subdoelen per levensfase die inwoners doorlopen. Dit hoofdstuk beschrijft daarmee op hoofdlijnen hoe het beleid en de uitvoering eruit komen te zien.

Onze doelen in het sociaal domein

Onze doelen in het sociaal domein van de gemeente Voorne aan Zee verbinden we aan de vier levensfasen die inwoners doorlopen. De levensfasen zijn ingericht rondom levensgebeurtenissen en leeftijden. Om te zorgen voor een soepele overgang bij bepaalde leeftijden (bijvoorbeeld 18-/18+), overlappen sommige levensfasen. Door er op deze manier naar te kijken, staat het leven van inwoners centraal en niet specifiek hun problemen en/of leeftijd.



Een goede en gezonde start (-9 maanden tot 5 jaar)

Ouders zijn als eerste verantwoordelijk voor het gezond en veilig (op)groeien van hun kind. Voor sommige kinderen is gezond en veilig opgroeien niet vanzelfsprekend. Voor deze kinderen (en hun ouders) is (preventieve) hulp en ondersteuning mogelijk van andere inwoners, de gemeente en/of maatschappelijke organisaties. Hoe die hulp en ondersteuning eruit ziet, is per vraag verschillend. Maatwerk staat hierbij voorop. Kinderen groeien het beste thuis op, bij de eigen ouders. Soms worden problemen in een gezin echter zo groot dat ouders dit niet meer zelf kunnen oplossen. We willen dit door gerichte ondersteuning voorkomen.

Een grote stap in de ontwikkeling van een kind is het onderwijs. Dat kan al op jonge leeftijd beginnen in een peuterspeelgroep. Kinderopvang kan ook een functie hebben om te zorgen dat ouders kunnen meedoen. De essentie is dat alle kinderen zich zo goed mogelijk kunnen ontwikkelen op weg naar de volgende fase in hun leven.

Wat willen we bereiken (centraal doel): kinderen krijgen alle kansen

Subdoelen:

- (Aanstaande/kwetsbare) ouders/gezinnen zijn goed voorbereid op hun zwangerschap en zijn toegerust voor het ouderschap en de opvoeding;
- Kinderen groeien veilig en gezond op. Dit legt de basis voor een gezonde levensstijl;
- Kinderen hebben toegang tot een voorschoolse voorziening, ook als zij daarbij extra hulp en ondersteuning nodig hebben;
- Problemen bij kinderen en (aanstaande) gezinnen zijn vroegtijdig in beeld en worden duurzaam opgelost door gezinsgerichte hulp te bieden;

- Kinderen groeien zoveel als mogelijk thuis op.

Gezond en veilig opgroeien (3 jaar tot 18 jaar)

Kinderen en jongeren komen in hun leven voor allerlei uitdagingen te staan. Om deze uitdagingen aan te kunnen, zijn drie aspecten belangrijk: thuis, school en de sociale omgeving. Deze drie moeten goed in balans zijn voor een veilige en gezonde ontwikkeling. Dit is een samenspel tussen het kind, de ouders, familie, school, (sport)verenigingen en indien nodig hulpverlening en de gemeente.⁶ Alle kinderen en jongeren in Voorne aan Zee kunnen ontwikkelen op hun eigen manier. De één doet dat binnen het reguliere schoolprogramma en de ander binnen het speciaal onderwijs. In Voorne aan Zee willen we voor iedereen een passende vorm van onderwijs.

Wat willen we bereiken (centraal doel): kinderen en jongeren ontwikkelen zich gezond en veilig tot unieke volwassenen.

Subdoelen:

- Kinderen en jongeren ontwikkelen zich tot wie ze willen zijn. Dit betekent: breed ontdekken en ontwikkelen van identiteit, persoonlijkheid, veerkracht, weerbaarheid, talenten en vaardigheden;
- Kinderen en jongeren hebben toegang tot een passende, nabije schoolse voorziening en hebben een goede aansluiting van het onderwijs op de arbeidsmarkt;
- Sport, spel en cultuur maken onlosmakelijk deel uit van de ontwikkeling van het kind of jongere.
- Jongeren zijn goed voorbereid op het volwassen leven;
- Kinderen en jongeren groeien zoveel als mogelijk thuis op.

Het volwassen leven (16 jaar tot 67 jaar)

In deze levensfase is het hebben van een zinvolle daginvulling van belang. Hoe deze ingevuld wordt, is voor iedereen anders. De één gaat - met of zonder diploma - zelfstandig op zoek naar werk, de ander heeft daar wat hulp bij nodig. Hoe dan ook, het doel is dat iedereen een zinvolle daginvulling heeft. Deze fase is ook de tijd van autonomie en zelfstandigheid. Het hebben van een woning is hier een wezenlijk onderdeel van. Ook als daar extra begeleiding voor nodig is, zoals beschermd wonen. Inwoners krijgen in deze levensfase te maken met verschillende aspecten die hun leven beïnvloeden: werk, vrijetijdsbesteding, een eventueel gezinsleven en mogelijke zorg voor naasten. Dit brengt voor sommige inwoners extra spanningen met zich mee en kan de balans verstoren. Een goede sociale basis waarin ontmoeting centraal staat is hierin van wezenlijk belang.

Wat willen we bereiken (centraal doel): inwoners weten zelf hun weg te vinden en doen naar vermogen mee in een inclusieve samenleving.

Subdoelen:

- Inwoners kunnen hun talenten en vaardigheden breed ontwikkelen;
- Inwoners zijn betrokken en voelen zich verantwoordelijk voor het welbevinden van zichzelf en van (de mensen in) hun directe omgeving;
- Sport, cultuur en spel maken onlosmakelijk deel uit van het leven;
- Inwoners zijn veerkrachtig, hebben regie op (keuzes in) het leven en zijn financieel zelfredzaam;
- Inwoners die het zelf niet (meer) redden krijgen zo vroeg mogelijk passende ondersteuning;
- Inwoners ervaren een positieve gezondheid en voelen zich sociaal verbonden;
- Inwoners hebben passende woonruimte in een fijne en groene leefomgeving.

De volgende stap (65 jaar en ouder)

Iedere inwoner in deze levensfase beleeft het ouder worden anders. Werk neemt in deze fase steeds minder een centrale plek in binnen het leven van inwoners. Het vraagt misschien om een andere manier van zingeving en heroriëntatie op het leven. Het is ook de levensfase met zijn eigen fysieke en sociale kenmerken. Deze kunnen zowel positief (ervaren van meer vrijheden) als negatief (ervaren van lichamelijke ongemakken) zijn.

Het is belangrijk dat ouderen (vol)waardig mee kunnen blijven doen in de samenleving.

6) Dit sluit aan bij de ambitie van de regionale visie op jeugdhulp 'Nabij een passend': jeugdhulp moet passen bij het gewone leven en eenvoudig en toegankelijk zijn. Dit betekent zo dicht mogelijk bij het gezin, in de school en in de omgeving van een kind of gezin en uitgaand van veerkracht van kinderen en gezinnen.

Voorne aan Zee wil een inclusieve samenleving zijn waarin ook ouderen kunnen participeren die kampen met psychische- en lichamelijke klachten, dementie en verminderde mobiliteit.

Wat willen we bereiken (centraal doel): inwoners kunnen (vol)waardig mee blijven doen.

Subdoelen:

- Inwoners zijn goed voorbereid op deze levensfase;
- Inwoners ervaren een positieve gezondheid en voelen zich sociaal verbonden;
- Inwoners zijn zelfredzaam en wonen zo lang mogelijk veilig en zelfstandig, waar nodig met passende ondersteuning en voorzieningen;
- Sport (lichamelijke beweging), cultuur en spel maken onlosmakelijk deel uit van het leven;
- Inwoners voelen zich veilig;
- Inwoners blijven zich inzetten voor de samenleving en kunnen nieuwe mogelijkheden ontdekken.

6. Vervolg op de visie

De visie op het sociaal domein in Voorne aan Zee is de opmaat naar concrete uitvoering en daarmee het startpunt voor een aantal vervolgstappen. In dit hoofdstuk benoemen we er een aantal.

Tactisch uitvoeringsplan

De doelen van iedere levensfase worden uitgewerkt naar een tactisch uitvoeringsplan. Hierin maken we concreet en werken we uit wat we gaan doen om de doelen te behalen. Aan het uitvoeringsplan komen ook verschillende programma's/ nota's zoals bijvoorbeeld het cultuurbeleid, het sportakkoord, het vrijwilligersbeleid en een financiële paragraaf te hangen.

Het uitvoeringsplan bekijken we integraal: niet alleen de kern van het sociaal domein (Wmo, Jeugdwet, Participatiewet, gezondheid, sport, onderwijs, cultuur), maar ook aanpalende beleidsterreinen als bijvoorbeeld veiligheid. En zelfs breder dan de gemeente: de verbinding met de medische zorg is ook van groot belang voor het sociaal domein, denk bijvoorbeeld aan het Integraal Zorg Akkoord⁷. Het uitvoeringsplan wordt opgesteld vanuit de vragen: wat willen we bereiken, welke ontwikkelingen willen we zien, wat gaan we doen en hoe gaan we het meten? Een eerste concretisering van het uitvoeringsplan, inclusief een tijdslijn, vindt u terug in bijlage 1.

Financiën

Onze visie komt voort uit het streven om de komende vier jaar te werken aan vitale en sociale dorpen en wijken, het versterken van de sociale basis en het bieden van ondersteuning aan onze inwoners die dat tijdelijk nodig hebben. We zijn door oplopende zorgkosten genoodzaakt om de komende jaren verdere stijging af te vlakken. We zetten in op normaliseren en het versterken van een krachtige sociale basis om zowel een kwalitatieve verbetering te maken voor onze inwoners en tegelijkertijd positieve financiële effecten te behalen. We kijken zowel inhoudelijk als op het gebied van bedrijfsvoering kritisch naar onze eigen rol.

De middelen die we ontvangen van het Rijk en de gemeentelijke budgetten voor het sociaal domein, zoals deze zijn opgenomen in de meerjarenbegroting, zijn het vertrekpunt voor het behalen van de doelstellingen. Hierbij dient rekening gehouden te worden met de financiële uitdaging binnen de gemeentebegroting, de stijgende vraag naar zorg en landelijke ontwikkelingen waarvan we nog niet duidelijk hebben wat de financiële consequenties gaan zijn. Daarnaast beseffen we ons dat de invloed van sturing op het sociaal domein niet altijd in onze handen ligt. Financiële compensatie vanuit het Rijk heeft veelal een incidenteel karakter en landelijke invoeringen zoals het abonnementstarief zorgen voor een grote financiële impact, zonder volledige compensatie vanuit het Rijk. Ook het feit dat verschillende verwijzers naar de jeugdzorg mogen verwijzen, zonder inmenging van de gemeente, maar de gemeente wel betaalt zorgt voor moeilijke grip en sturing op het sociaal domein. We volgen ontwikkelingen zoals de hervorming van het jeugdstelsel en het herzien van de Wmo dan ook op de voet en verenigen ons via de VNG richting de Tweede Kamer en de Ministeries. Ook onderzoeken wij de komende periode welke mogelijkheden wij lokaal zien om stijgende zorgkosten af te vlakken en uitvoering te geven in lijn van deze visie. Wij nemen hiervoor in ieder geval de volgende stappen:

Evaluatie Sociaal Gebiedsteam

7) In het Integraal Zorgakkoord wordt onder meer afgesproken dat partijen intensiever met elkaar moeten samenwerken, de eerste-lijnszorg versterkt moet worden en er meer wordt ingezet op preventie.

In het sociaal domein is visie altijd de eerste stap om de overige inrichtingskeuzes steeds weer aan te toetsen. Bij de inrichtingskeuzes draait het om het samenspel tussen de toegang, inkoop, bekostiging en monitoring. Het sociaal gebiedsteam van onze gemeente speelt een belangrijke rol in het realiseren van onze visie en de bijbehorende doelen. De wijze van functioneren heeft daarmee een effect op de kwaliteit van de zorg en gemoede kosten. Vanuit de voormalige drie gemeenten werken we vanaf 2015 met een sociaal gebiedsteam. Nu met het harmoniseren van de gebiedsteams uit de drie voormalige gemeenten, de nieuwe visie, de opgaven die op ons afkomen en de financiële uitdagingen zien wij het als een kans om het sociaal gebiedsteam te evalueren en aan de hand van de uitkomsten opnieuw tegen het licht te houden. Een uitwerking van de toegang, de inkoop sociaal domein en de monitoring zijn onderdeel van deze evaluatie.

Harmonisatie subsidiebeleid

Het verstrekken van subsidies is ook een van de manieren voor het realiseren van onze doelen en het optimaal in balans houden van de kosten en de maatschappelijke opbrengsten in het sociaal domein. Het collegeprogramma en de visie sociaal domein vragen om een vertaling naar de wijze van verdeling van subsidiegelden. Een complexe opgave in het licht van de nieuwe gemeente, de groeiende zorgvraag, stijgende zorgkosten en grenzen aan de zelfredzaamheid van inwoners. Daarbij worden subsidies vaak verleend aan lokaal gewortelde instellingen en bieden zij bestaansrecht aan deze partijen. De subsidieverlening is van invloed op onze sociale basis, werkgelegenheid en lokale cultuur. Subsidies bepalen voor een deel het maatschappelijk kapitaal van de Voornse samenleving. Aan de hand van een startnotitie harmoniseren en herijken subsidiebeleid maken wij dit proces inzichtelijk.

Onderzoek exploitatie accommodaties Voorne aan Zee

Onze accommodaties zijn een plek waar inwoners samen komen en elkaar kunnen ontmoeten. Zij versterken de sociale basis in onze wijken en dorpen. Accommodaties zijn geen doel op zich, maar een middel om onze doelen te bereiken. Met de komst van de nieuwe gemeente hebben we een slag te slaan in het harmoniseren en herijken van de exploitatie van deze accommodaties.

Bijlage 1: Voorbeeld concretisering tactisch uitvoeringsplan



Levensfase: -9 mnd tot 5 jaar				
Maatschappelijk effect: inwoners weten zelf hun weg te vinden en doen naar vermogen mee in een inclusieve samenleving.				
Wat willen we bereiken:				
<ol style="list-style-type: none"> (Aanstaande/kwetsbare) ouders/gezinnen starten goed voorbereid op hun zwangerschap en zijn toegerust voor het ouderschap en de opvoeding; Kinderen groeien veilig en gezond op. Dit legt de basis voor een gezonde levensstijl; Kinderen hebben toegang tot een voorschoolse voorziening, ook als zij daarbij extra hulp en ondersteuning nodig hebben; Problemen bij kinderen en (aanstaande) gezinnen zijn vroegtijdig in beeld en worden duurzaam opgelost door gezinsgerichte hulp te bieden; Kinderen groeien zoveel als mogelijk thuis op. 				
Welke ontwikkeling willen we zien? (SMART)	Hoe gaan we dat meten? (bronnen)			
*	* ...			
*	* ...			
* ...	* ...			
*	* ...			
Wat gaan we doen?	2023	2024	2025	2026
*				
Welke beleidsplannen liggen hieraan ten grondslag?				
*				

Tijdslijn opstellen tactisch beleidsplan

Een uitvoeringsplan maak je niet alleen. Het is een gezamenlijke inspanning. Om die reden hebben we ervoor gekozen om per levensfase een ambtelijk trekker aan te wijzen. De trekker is ervoor verantwoordelijk een integraal en multidisciplinair team samen te stellen dat gezamenlijk aan de slag gaat met het uitwerken en uitdenken van de verschillende stappen. De trekkers zorgen onderling voor afstemming en gelijkheid in werkwijze.

We gebruiken 2023 om zowel in- als extern gezamenlijk invulling te geven aan het uitvoeringsplan:

Periode	Acties*	Resultaat
Q3	<ul style="list-style-type: none"> - Trekkers stellen integraal beleids- en kwaliteitsteam samen en vullen het format uitvoeringsplan per levensfasen. - Concept uitvoeringsplan wordt besproken met de uitvoering. - Concept uitvoeringsplan wordt, daar waar van toepassing, voorgelegd aan andere beleidsterreinen, inkoop en financiën. - Communicatieplan opstellen (betrekken externe partners). 	Een integraal uitvoeringsplan sociaal domein.

Q4	<ul style="list-style-type: none"> - Concept uitvoeringsplan wordt voorgelegd en getoetst aan de relevante maatschappelijke partners (inclusief Adviesraad Sociaal Domein) per levensfase. - Burgerpanels worden ingezet om het uitvoeringsplan te toetsen. - Bij de levensfasen jeugd wordt jongerenparticipatie toegepast. 	Een breed gedragen integraal uitvoeringsplan.
Q4	Besluitvorming college	Een vastgesteld uitvoeringsplan.
Q4	Informereren/besluitvorming raad	Een vastgesteld uitvoeringsplan.

*daar waar het efficiënter is om levensfasen samen te voegen in de werkgroepen en bijeenkomsten wordt dit gedaan.