

Blauwe Golven, Oude Kraan, Roermondsplein e.o. herinrichting

In opdracht van de gemeente Arnhem voert een aannemer een groot pakket aan maatregelen uit om het kunstwerk de Blauwe Golven en de openbare ruimte eromheen (Oude Kraan, Roermondsplein), aantrekkelijker, bereikbaarder en leefbaarder te maken. Het gebied wordt groener (klimaatbestendig) en er komt een betere en mooiere verbinding met de binnenstad. Van het totale pakket aan maatregelen maken ook verkeersmaatregelen deel uit. Voor een deel van deze verkeersmaatregelen, voor het plaatsen en verwijderen van verkeerstekens en voor enkele infrastructurele maatregelen, moet een verkeersbesluit worden genomen. Hierop richt zich dit verkeersbesluit.

Overweging artikel 2 Wegenverkeerswet 1994 (WvW 1994)

De in onderstaand verkeersbesluit genoemde verkeersmaatregelen strekken tot de volgende in artikel 2 van de Wegenverkeerswet 1994 (WvW 1994) genoemde belangen:

- het verzekeren van de veiligheid op de weg;
- het in stand houden van de weg en het waarborgen van de bruikbaarheid daarvan;
- het zoveel mogelijk waarborgen van de vrijheid van het verkeer;
- het voorkomen of beperken van door het verkeer veroorzaakte overlast, hinder of schade alsmede de gevolgen voor het milieu, bedoeld in de Wet milieubeheer;

Wij zijn van mening dat in dit geval geen van de andere belangen uit artikel 2 van de WvW 1994 in het geding zijn.

Genoemde wegen zijn in beheer bij de gemeente Arnhem.

Ingevolge artikel 24 van het BABW is het verkeersbesluit voorgelegd aan een door de Korpschef van Politie gemandateerde verkeersspecialist van de eenheid Oost Nederland. Wij hebben (nog) geen advies ontvangen over de handhaafbaarheid van deze verkeersmaatregelen mogen ontvangen. Om de realisatie van de herinrichting van dit gebied niet te vertragen, stellen wij dit verkeersbesluit nu echter wel vast. Als een mogelijk nog te volgen advies van de politie hiertoe aanleiding geeft, passen wij het verkeersbesluit aan.

Op grond van het voorgaande komen wij tot het volgende besluit.

HET COLLEGE VAN BURGEMEESTER EN WETHOUDERS VAN ARNHEM;

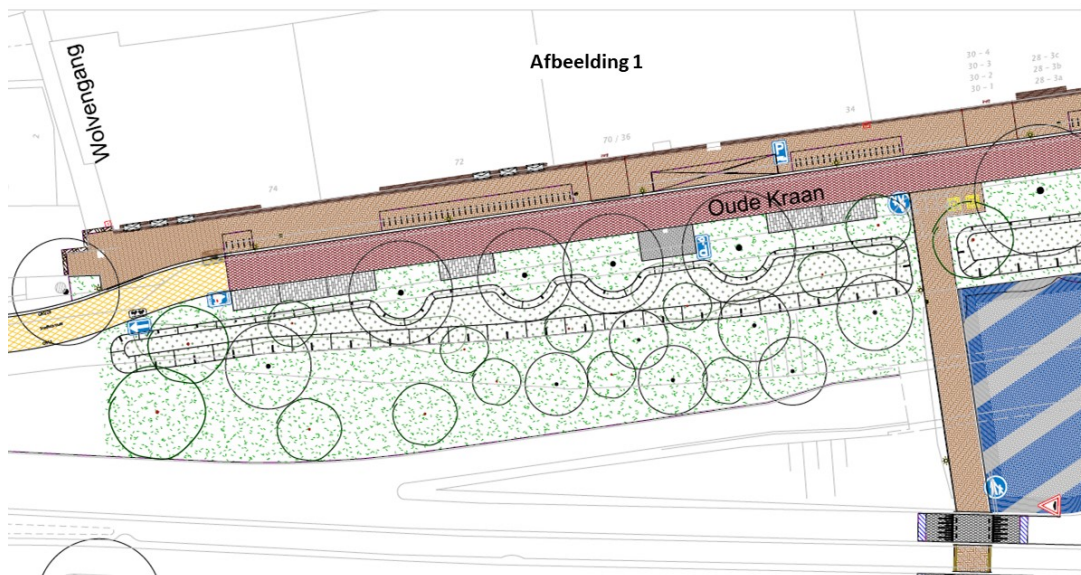
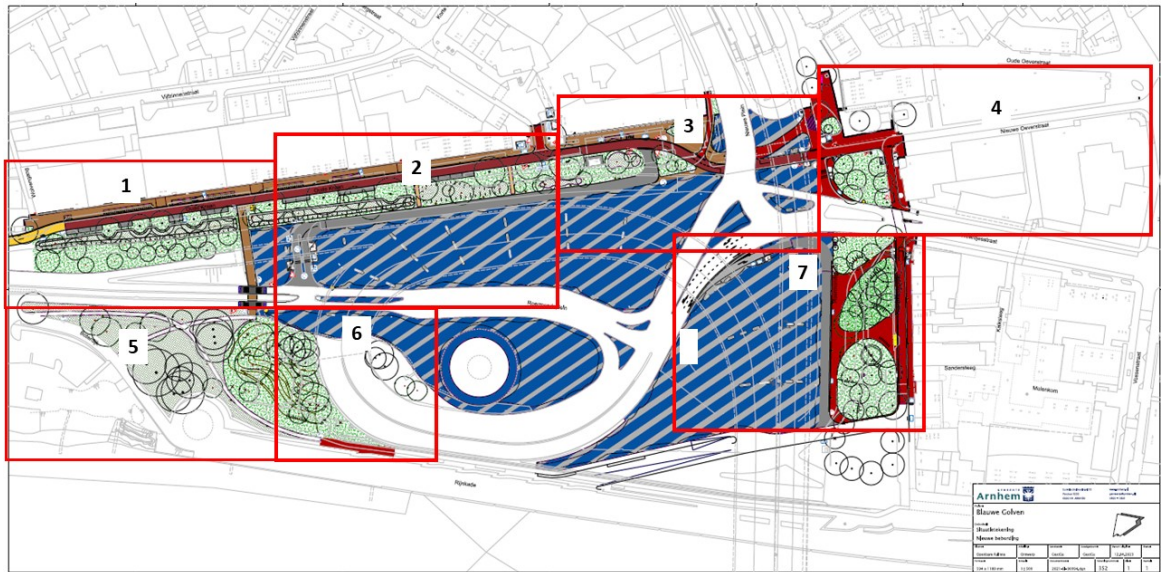
gelet op:

- artikel 2 en artikel 18, eerste lid, onderdeel d van de WvW 1994,
- het Reglement verkeersregels en verkeerstekens 1990 (RVV 1990),
- het bepaalde in de artikelen 12, 15 en 21 van het Besluit administratieve bepalingen inzake het wegverkeer;

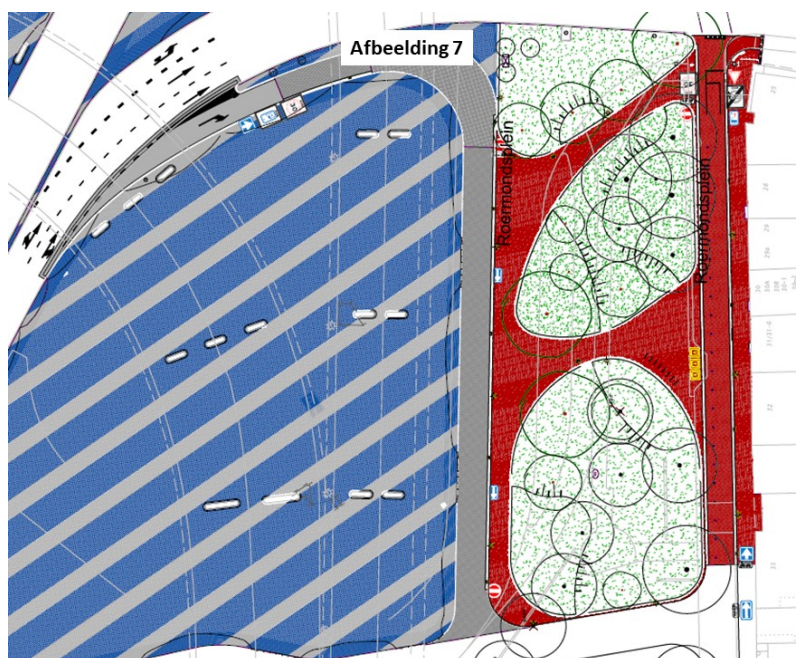
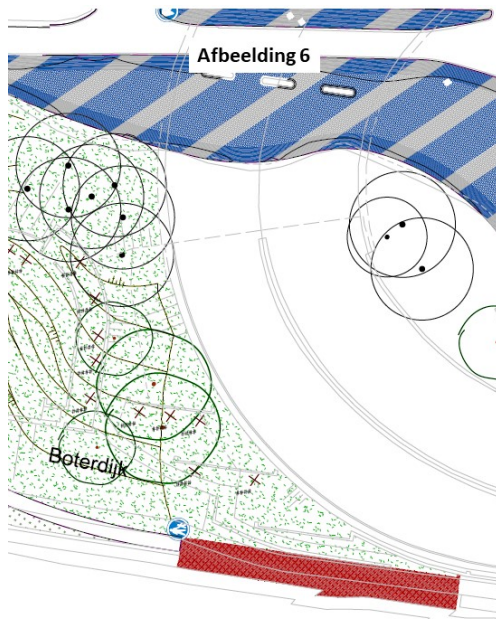
b e s l u i t:

1. Door het plaatsen van borden overeenkomstig model B6 van het RVV 1990 en het aanbrengen van haaiantanden als bedoeld in artikel 80 van het RVV 1990, aan te geven dat bestuurders op het fiets-/bromfietspad op de oostelijke rijbaan van het Roermondsplein voorrang moeten verlenen aan bestuurders op de Nieuwe Oeverstraat (afbeelding 4).
2. Door het plaatsen van borden overeenkomstig model B4, B5 en B6 van het RVV 1990 en het aanbrengen van haaiantanden als bedoeld in artikel 80 van het RVV 1990, aan te geven dat bestuurders komende van de ontsluitingsweg van de Blauwe Golven voorrang moeten verlenen aan bestuurders op de Oude Kraan. (afbeelding 3).
3. Door het aanbrengen van haaiantanden als bedoeld in artikel 80 van het RVV 1990 aan te geven dat bestuurders op het fiets-/bromfietspad aan het Nieuwe Plein voorrang moeten verlenen aan bestuurders op het fiets-/bromfietspad aan de Oude Kraan,
4. De onderborden OB52 (uitgezonderd fietsers) onder de borden C2 en C3 op de oostelijke rijbaan van het Roermondsplein tussen Rijnkade en Weerdjesstraat te vervangen door onderborden OB54 (uitgezonderd fietsers en bromfietsers) (afbeelding 4).
5. Door het plaatsen van borden overeenkomstig model C2 en C3 van bijlage 1 van het RVV 1990 de nieuwe afslag van het Roermondsplein richting Rijnkade aan te wijzen tot eenrichtingsweg

- met dien verstande dat dit weggedeelte niet vanaf de zijde van de Rijnkade mag worden ingereden. (afbeelding 7).
6. Door het plaatsen van borden overeenkomstig model C2 en C3 van bijlage 1 van het RVV1990 de Nieuwe Oeverstraat tussen Nieuwe Plein en Vossenstraat aan te wijzen tot eenrichtingsweg, met dien verstande dat dit weggedeelte niet vanaf de zijde van de Vossenstraat mag worden ingereden (afbeelding 4).
 7. Onder de in het vorige lid genoemde borden C2 en C3 de onderborden OB54 (Uitgezonderd fietsers en bromfietzers) aan te brengen (afbeelding 4).
 8. Onder het bord overeenkomstig model C4 van bijlage 1 van het RVV 1990 op de Oude Kraan ter hoogte van de Wolfengang het onderbord OB54 (uitgezonderd fietsers en bromfietzers) aan te brengen (afbeelding 1).
 9. Door het plaatsen van bord D4 (verplicht rechtdoor) op de Weerdjesstraat aan te geven dat bestuurders ter hoogte van de oostelijke rijbaan van het Roermondsplein rechtdoor moeten rijden richting Nieuwe Plein – Roermondsplein (afbeelding 4).
 10. Door het plaatsen van borden overeenkomstig model D6D0r van bijlage 1 van het RVV 1990 aan te geven dat bestuurders op de westelijke rijbaan van het Roermondsplein, bij de aansluiting op de Nieuwe Oeverstraat alleen rechtdoor mogen rijden in de richting van het Nieuwe Plein of rechtsaf mogen slaan naar de Nieuwe Oeverstraat. (afbeelding 4).
 11. Door het plaatsen van borden overeenkomstig model E6 van bijlage 1 van het RVV 1990 een algemene gehandicaptenparkeerplaats aan te wijzen aan de zuidzijde van de Oude Kraan (afbeelding 1).
 12. Door het plaatsen van borden overeenkomstig model E7 van bijlage 1 gelegenheden voor het laden en lossen aan te wijzen aan de noordzijde van de Oude Kraan (afbeeldingen 1 t/m 3).
 13. Door het plaatsen van borden overeenkomstig model G7 van bijlage 1 van het RVV 1990:
 - a. het voetpad tussen de Oude Kraan en Boterdijk (afbeelding 1),
 - b. het voetpad aan de zuidzijde van de Oude Kraan bij de Blauwe Golven (afbeelding 3),
 - c. het voetpad tussen de oostelijke en westelijke rijbaan van het Nieuwe Plein (afbeelding 3),
 - d. de voetpaden aan de Boterdijk aan te wijzen tot voetpad (afbeeldingen 5 en 6).
 14. Door het plaatsen van borden overeenkomstig model G12a aan te wijzen tot fiets-/bromfietspad:
 - a. het gedeelte van de oostelijke rijbaan van het Roermondsplein tussen Weerdjesstraat en Nieuwe Oeverstraat aan te wijzen tot fiets-/bromfietspad (afbeelding 4),
 - b. Het gedeelte van de Oude Kraan tussen Nieuwe Plein en toegangsweg naar de Blauwe Golven (afbeelding 3).
 15. Onder het in het vorige lid genoemde bord D4 op de Weerdjesstraat het onderbord aan te brengen OB54 (uitgezonderd fietsers en bromfietzers).
 16. Door het plaatsen van borden overeenkomstig model E8c van bijlage 1 van het RVV 1990, op zowel het noordelijke als het zuidelijke parkeerveld van de Blauwe Golven 14 parkeerplaatsen aan te wijzen voor het opladen van elektrische voertuigen (afbeelding 8 en 9)
 17. Een en ander zoals aangegeven op de hierna volgende afbeeldingen.







18. Te verwijderen:

- a. De borden overeenkomstig model G11 (verplicht fietspad) van bijlage 1 van het RVV 1990 en de eventueel daaronder aangebrachte onderborden OB505 (twee richtingen) geldende voor de Oude Kraan,
- b. Het bord overeenkomstig model G12a (fiets-/bromfietspad) van bijlage 1 van het RVV 1990 dat geldt voor het gedeelte van de Nieuwe Oeverstraat tussen Roermondsplein/Nieuwe Plein en Vossenstraat,
- c. De borden overeenkomstig modellen C2 en C3 (eenrichtingsweg) van bijlage 1 van het RVV 1990 en de daaronder aangebrachte onderborden OB52 (uitgezonderd fietsers) op de oostelijke rijbaan van het Roermondsplein tussen Weerdjesstraat en Nieuwe Oeverstraat,
- d. De bestaande borden overeenkomstig modellen E6 (gehandicaptenparkeerplaats) en E7 (gelegenheid voor het laden en lossen) van bijlage 1 RVV 1990 aan de Oude Kraan,

- e. De bestaande borden overeenkomstig de modellen C2 en C3 (eenrichtingsweg) van bijlage 1 van het RVV 1990 aan de Nieuwe Oeverstraat,
 - f. De fysieke afsluiting aan de Oude Kraan aan de zijde van het Nieuwe Plein,
 - g. De borden overeenkomstig de modellen C2 en C3 (eenrichtingsweg) van bijlage 1 van het RVV 1990 met onderborden OB54 (uitgezonderd fietsers en bromfietzers) en OB52 (uitgezonderd fietsers) geldende voor de Oude Kraan.
19. In te trekken al onze eerdere verkeersbesluiten die betrekking hebben op het aanbrengen of plaatsen van de in het vorige lid genoemde verkeerstekens en fysieke afsluitingen.

Het college van burgemeester en wethouders van Arnhem,
namens het college,

P.J.G.M. van Hoof

Hoofd van de afdeling Vergunning en Handhaving

Datum besluit: 3 augustus 2023

Zaaknummer: 225372

Als u het met deze beslissing niet eens bent, kunt u op grond van de Algemene wet bestuursrecht binnen zes weken na de dag waarop deze beslissing is bekendgemaakt een bezwaarschrift indienen. Uw bezwaarschrift moet u motiveren en ondertekenen en sturen naar:

Het college van burgemeester en wethouders van Arnhem

Postbus 9200

6800 HA Arnhem

Als u de werking van dit besluit daarnaast wilt laten opschorten kunt u de rechter verzoeken om een voorlopige voorziening te treffen, op grond van artikel 8:81 van de Algemene wet bestuursrecht. Uw verzoek om voorlopige voorziening stuurt u in tweevoud naar:

De voorzieningenrechter van de rechtbank Gelderland

Afdeling bestuursrecht

Walburgstraat 2-4

Postbus 9030

6800 EM Arnhem