

Verkeersbesluit intrekken aanwijzing en aanwijzen parkeerplaatsen parkeerschijfzone Van der Veerelaan

Zaaknummer: Z23-068345

Burgemeester en wethouders van Amstelveen besluiten om hun besluit van 7 december 2020 (zaaknummer Z20-083849), waarbij twee parkeerplaatsen in de Van der Veerelaan die zijn aangewezen als parkeerplaats voor het opladen van elektrische motorvoertuigen zijn toegevoegd aan de parkeerschijfzone, in te trekken. De gereserveerde parkeerplaatsen voor het opladen van deze elektrische motorvoertuigen zijn weergegeven op de in dit besluit opgenomen tekening PAB-PV-2020-182.

Burgemeester en wethouders van Amstelveen besluiten daarnaast om de aanwijzing van één parkeerplaats ten noorden van de gereserveerde parkeerplaatsen als parkeerplaats in de parkeerschijfzone in te trekken. Burgemeester en wethouders van Amstelveen besluiten tevens om de zes langspaarkeerplaatsen ten oosten van de parkeerschijfzone, toe te voegen aan de blauwe zone.

Dit gebeurt door het verplaatsen en plaatsen van bord E10 van bijlage 1 van het Reglement verkeersregels en verkeerstekens 1990 (RVV 1990) met onderbord, zoals aangegeven op de in dit besluit opgenomen bebordingstekening PAB-PV-2023-215.

Wettelijke grondslag

Het besluit is gebaseerd op:

- de Wegenverkeerswet 1994 (WVW 1994);
- het Reglement verkeersregels en verkeerstekens 1990;
- het Besluit administratieve bepalingen inzake het wegverkeer (BABW).

Motivering

Het besluit strekt conform artikel 2 Wegenverkeerswet 1994 tot:

- het zoveel mogelijk waarborgen van de vrijheid van het verkeer (lid 1d);
- het voorkomen of beperken van door het verkeer veroorzaakte overlast, hinder of schade alsmede de gevolgen voor het milieu, bedoeld in de Wet milieubeheer (lid 2a);
- het bevorderen van een doelmatig of zuinig energiegebruik (lid 3a).

Het besluit wordt als volgt gemotiveerd:

De gemeente Amstelveen stimuleert het elektrisch vervoer. Dit vervoer draagt bij aan het verbeteren van de luchtkwaliteit in de gemeente Amstelveen. Voor het opladen van elektrische motorvoertuigen is het noodzakelijk om een netwerk van oplaadpunten te creëren. In de omgeving wonen meerdere mensen met een elektrisch motorvoertuig, die geen parkeergelegenheid op eigen terrein hebben.

Bij het besluit van 7 december 2020 (zaaknummer Z20-083849) zijn er twee parkeerplaatsen toegevoegd in de Van der Veerelaan voor het opladen van elektrische motorvoertuigen aan de parkeerschijfzone. De twee naastgelegen parkeerplaatsen voor het opladen van elektrische motorvoertuigen waren reeds gelegen binnen de parkeerschijfzone. Door het genomen verkeersbesluit zijn de vier parkeerplaatsen voor het opladen van elektrische motorvoertuigen beperkt te gebruiken voor omwonende vanwege de maximale parkeerduur van twee uur. Door de vijf aangewezen parkeerplaatsen, waarvan vier parkeerplaatsen zijn bedoeld voor het opladen van elektrische motorvoertuigen te onttrekken uit de parkeerschijfzone, vallen de parkeerplaatsen weer binnen het betaald parkeergebied (zone 16) met bijbehorende parkeerregels. De zes langspaarkeerplaatsen aan de oostzijde worden ter vervanging aangewezen als parkeerschijfzone parkeerplaatsen. Voor deze zes parkeerplaatsen geldt dezelfde parkeerduur van twee uur en de geldigheidsperiode als de bestaande parkeerschijfzone.

Deze wijzigingen zijn aangegeven op de in dit besluit opgenomen bebordingstekening PAB-PV-2023-215.

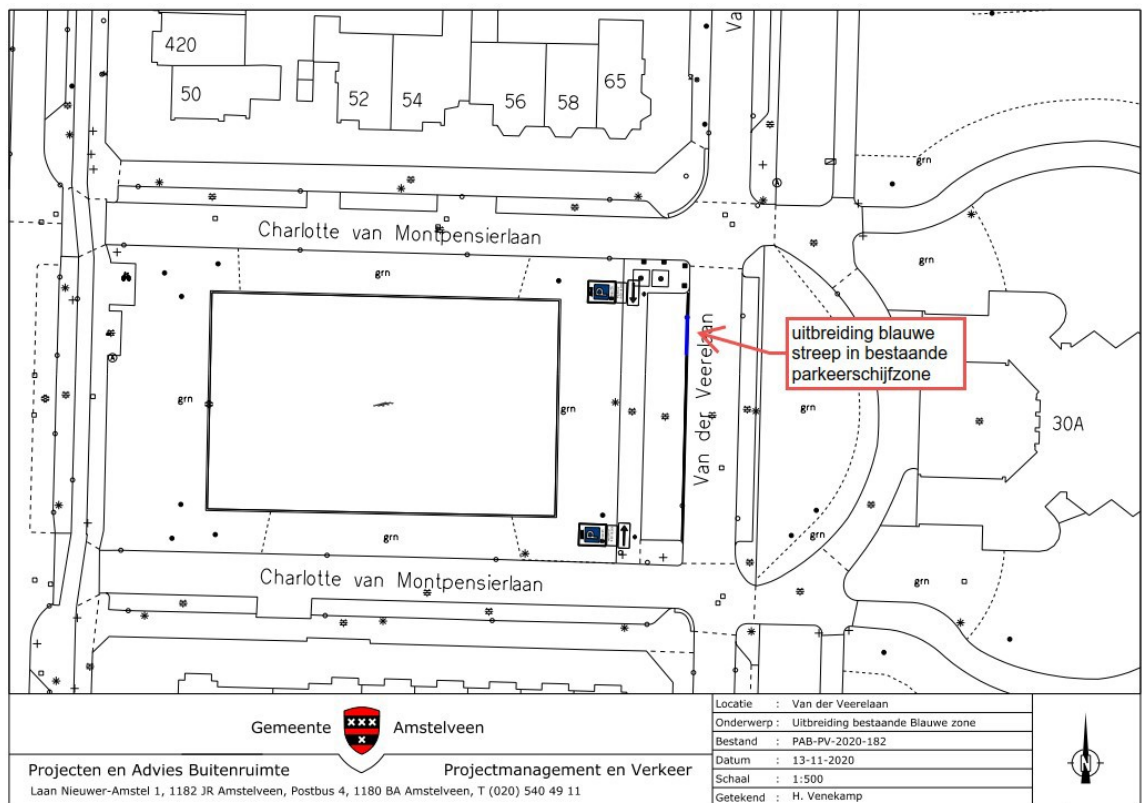
Overeenkomstig artikel 24 van het BABW is overleg gepleegd met een namens de korpschef van de regiopolitie Amsterdam-Amstelland gemandateerde specialist van het team Verkeersadvisering over het aanwijzen van dergelijke oplaadpunten. De specialist heeft daarbij aangegeven geen bezwaren te hebben tegen het bestemmen van bestaande parkeerplaatsen voor het opladen van elektrische motorvoertuigen.

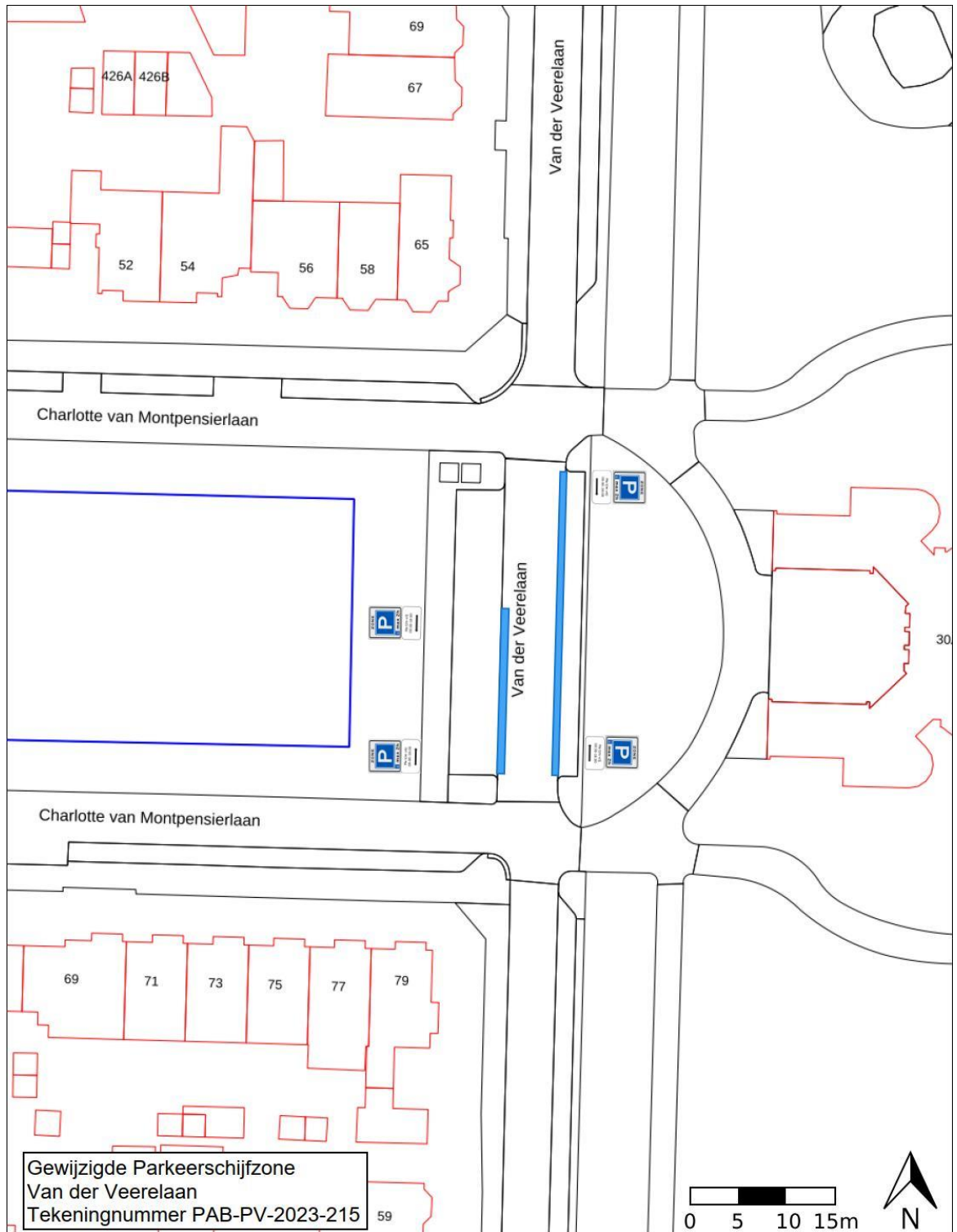
Bevoegd gezag

Verkeersbesluiten worden genomen door burgemeester en wethouders voor zover zij betreffen het verkeer op de wegen, welke niet in beheer zijn bij het Rijk, de provincie of een waterschap (artikel 18, lid 1, onder d, WVV 1994). Het mandaatbesluit van burgemeester en wethouders is van toepassing. Er is ondermandaat verleend aan de medewerker ontwerp en voorbereiding van de gemeente.

De straat Van der Veerelaan ligt binnen de bebouwde kom en is in beheer bij de gemeente Amstelveen.

Tekeningen





*Amstelveen, 31 juli 2023
Burgemeester en wethouders van de gemeente Amstelveen,
namens dezen,
R.A.C.M. Lommerse
Medewerker ontwerp en voorbereiding*

Mogelijkheid tot het indienen van een bezwaarschrift

Tegen dit besluit kunnen belanghebbenden binnen zes weken na bekendmaking een bezwaarschrift indienen. Het bezwaarschrift moet worden ondertekend. Het bevat ten minste de naam en het adres van de indiener, de dagtekening, een omschrijving van het besluit waartegen het bezwaar is gericht en de gronden van het bezwaar. Zo mogelijk meldt u uw e-mailadres en het telefoonnummer waarop u overdag te bereiken bent.

Het bezwaarschrift richt u aan het College van burgemeester en wethouders van Amstelveen, t.a.v. Juridische Zaken, Postbus 4, 1180 BA Amstelveen.

Digitaal bezwaar maken is ook mogelijk. Dit kan via www.amstelveen.nl/bezwaarschrift. Hiervoor moet u wel over een elektronische handtekening (DigiD) beschikken.

Mogelijkheid tot het aanvragen van een voorlopige voorziening

Als u bezwaar maakt, geldt de beslissing nog wel. Wilt u dat het gemeentelijke besluit tijdens uw bezwaarprocedure tijdelijk wordt opgeschort? Dien dan een verzoek om voorlopige voorziening in bij de voorzieningenrechter van de rechtbank. Als de voorzieningenrechter uw verzoek toekent, is het besluit opgeschort.

Een verzoek dient u in bij de Voorzieningenrechter van de Rechtbank Amsterdam, Postbus 75850, 1070 AW Amsterdam. Aan het verzoek zijn kosten verbonden.