

Uitvoeringsbesluit grafbedekkingen en grafkelders Terschelling 2023

Het college van burgemeester en wethouders van de gemeente Terschelling, gelet op artikel 16, lid 3, 20, lid 1 tot en met 5 van de Verordening begraafplaatsen gemeente Terschelling 2023;

besluit

vast te stellen nadere regels voor grafbedekkingen en grafkelders op de gemeentelijke begraafplaatsen.

HOOFDSTUK 1: ALGEMENE NADERE REGELS

Artikel 1. Begripsbepalingen

De nadere regels verstaan onder:

gedenkteken: steen of ander monument, daaronder begrepen kettingen en hekwerken;

grafbeplanting: alle beplanting die op het graf staat of wordt geplant.

stèle: smalle staande steen op het hoofdeind van het graf

zerk: liggende steen van forse dikte die het graf afdekt.

duurzame materialen: materialen die lang meegaan, gemakkelijk hergebruikt kunnen worden en geen al te grote belasting voor het milieu opleveren zoals natuursteen, metaal, keramiek, duurzame kunststoffen of een verduurzaamde houtsoort.

Artikel 2. Aanvraag vergunning

1. Voor de aanvraag om een vergunning tot het hebben of verwijderen van een grafbedekking of plaat ter afsluiting van een urnennis moet gebruik worden gemaakt van een aanvraagformulier. Bij de vergunningaanvraag moet een werktekening worden ingediend.
2. Op deze werktekening dienen ten minste voor te komen:
 - a. een boven-, voor- en zijaanzicht met alle hoogte-, breedte-, dikte- en lengtematen;
 - b. de soort, kleur en bewerking van het te gebruiken materiaal;
 - c. de vermelding of de letters etc. ingehakt, opgehakt of van metaal zijn;
 - d. de woordindeling van het opschrift en de plaats van figuratie(s);
 - e. het materiaal van de fundering en de wijze van bevestiging van het gedenkteken daarop.
3. Gedenktekens die van een materiaal gemaakt worden die een heropening van het graf in de weg staan, worden geweigerd.

Artikel 3. Maximale afmetingen voor grafbedekking en grafkelder

1. De maximale afmeting voor de afdekking van een zand- of keldergraf op de begraafplaats aan de Longway bedraagt 90 cm breed, 180 cm lang en maximaal 150 cm hoog met een maximaal gewicht van 1.000 kg. Voor urnengraven geldt een afmeting van 45 x 45 cm.
2. De afmetingen van een grafkelder mogen maximaal 100 cm breed en 230 cm lang bedragen, geschikt voor het bijzetten van twee overledenen.
3. Voor de oude begraafplaats aan de Schoolstraat gelden voor afdekkingen de volgende maximale afmetingen 80 cm breed, 180 cm lang en maximaal 200 centimeter hoog.

Artikel 4. Beslissing op de aanvraag

1. De termijn om op de vergunningaanvraag, bedoeld in artikel 2, te beslissen bedraagt 8 weken.
2. De beslissing op de aanvraag kan éénmaal met maximaal 6 weken verlengd worden. De verlening moet gedaan worden vóór afloop van de beslistermijn, bedoeld in lid 1.

Artikel 5. Plaatsen of aanbrengen van grafbedekking

1. Het (laten) plaatsen of aanbrengen van monumenten, grafstenen, zerken of grafkelders of van heesters of andere beplantingen op particuliere graven geschiedt door de rechthebbende. Op particuliere urnengraven geschiedt dit door de gebruiker.
2. Het (laten) plaatsen of aanbrengen van gedenktekens of van beplantingen op algemene graven geschiedt door de gebruiker.
3. Alle kosten voor het plaatsen of aanbrengen, herstellen of vernieuwen van monumenten, grafstenen, zerken, grafkelders of afsluitplaten, dan wel beplantingen, komen voor rekening van de rechthebbende of de gebruiker.

4. Rechthebbenden en gebruikers zijn verplicht voor het onderhoud van de grafbedekking zorg te dragen. Verwelkte bloemen of kransen en kapotte voorwerpen kunnen zonder voorafgaande kennisgeving door de beheerder worden verwijderd.

Artikel 6. Gedenkteken

Voor de gedenktekenen mogen alleen duurzame materialen worden gebruikt. De onderdelen moeten vast aan het gedenkteken zijn verbonden.

Artikel 7. Losse bloemen en planten

Op een graf kunnen potplanten en bloemen in vazen worden geplaatst. Het is toegestaan op een graf losse bloemen te leggen. Op een graf mogen eenjarige gewassen worden geplant.

Artikel 8. Winterharde gewassen

De winterharde gewassen die op de graven worden geplant mogen de voor het graf beschikbare oppervlakte niet overschrijden of moeten door snoeien binnen de oppervlakte kunnen worden gehouden.

HOOFDSTUK 2: NADERE REGELS OUDE BEGRAAFPLAATS AAN DE SCHOOLSTRAAT

Artikel 9. Nieuwe grafmonumenten

1. Nieuwe grafmonumenten dienen in afmeting, vorm, materiaal, kleur en afwerking te harmoniëren met de reeds aanwezige grafmonumenten.
2. Materiaal dient bij voorkeur passend te zijn bij het bestaande (Belgisch hardsteen, graniet, marmer, metaal).
3. Een gepolijste afwerking van het materiaal is niet toegestaan.
4. Tekstvlakken dienen in overeenstemming te zijn met de teksten en tekstvlakken op de oude graftekens. Deze tekst mag ofwel verheven in een gebouchardeerd, geprikt of gezandstraald vlak aangebracht worden ofwel verzonken in de steen worden aangebracht.
5. Het aanbrengen van symboliek is toegestaan.
6. Bij voorstellen die afwijken van hetgeen hier gesteld wordt, kan advies worden gevraagd bij de commissie grafmonumenten.

Artikel 10. Hergebruik oude grafmonumenten

1. Na een bijzetting mag het bestaande grafmonument aangepast worden, met inachtneming van de navolgende leden.
2. De achterzijde van stèles mag niet gebruikt worden om nieuwe grafteksten op uit te beitelen.
3. Toegestaan is om aan de voet van de stèle een kleine hardstenen tekststeen te plaatsen met daarop een nieuwe inscriptie die harmonieert met de oude steen. De steen dient qua grootte in verhouding te zijn met de stèle. Dus niet breder dan de stèle en maximaal 40 cm lang. Banden, palen en kettingen en dergelijke die het oorspronkelijk graf omgeven dienen gehandhaafd te worden. Resterende grafruimte uitsluitend aan te vullen met oud grind of schelpen.
4. Bestaande tekstplaten die op de stèle zijn geschroefd, mogen vervangen worden door een nieuwe waarop de nieuwe naam van de laatste overledene komt te staan. De nieuwe tekstplaat dient van dezelfde steensoort te zijn als de oude.
5. Binnen een bestaand hekwerk kan een kleine nieuwe hardstenen zerk geplaatst worden. De resterende ruimte met gras of lage niet woekerende bodembedekkers vullen.
6. Indien mogelijk kan op zerken een nieuwe inscriptie toegevoegd worden. Een nieuw tekstvlak dient in overeenstemming te zijn met het bestaande, in vorm, afwerking en belettering. Hergebruik is overigens dan alleen mogelijk voor familieleden omdat de namen van de eerder overledenen blijven staan.
7. Het onderhoud c.q. opknappen van het oude grafmonument is voor rekening van de nieuwe rechthebbende of gebruiker van het graf.

Artikel 11. Onderhoud grafmonumenten

1. Bestaande grafmonumenten dienen bij herstel hun bestaande patina te behouden. Reiniging met hogedruk of agressieve middelen als zuren of andere chemische reinigingsmiddelen zijn niet toegestaan.
2. Smeed- of gietijzer mag gerepareerd worden op bestaande wijze (alleen schroeven als die voordien ook al gebruikt zijn), ontroest en conserverend behandeld worden. De hekwerken dienen in oorspronkelijke kleurstelling afgewerkt te worden.
3. Belettering die onleesbaar is geworden kan gezwart worden.
4. Gebroken zerken mogen gestabiliseerd worden op een prefab-betonplaat die verder niet zichtbaar mag zijn. Bij voorkeur worden losse delen met strips of doeken vastgezet.

Artikel 12. Instandhouding grafmonumenten

1. Grafmonumenten waarvan de instandhouding door een derde gewaarborgd wordt, dienen in stand gehouden te worden conform de in de overeenkomst gestelde voorwaarden.
2. Het is niet toegestaan nieuwe onderdelen toe te voegen aan in stand te houden grafmonumenten.

Artikel 13. Advies van de grafmonumentencommissie

De commissie baseert zijn advies op de inhoud van de nadere regels in dit Uitvoeringsbesluit, het vastgestelde beleid rondom de begraafplaats en de waardering zoals vastgelegd in het inventarisatierapport van Hulsman Producties uit 2004.

Artikel 14. Beplanting

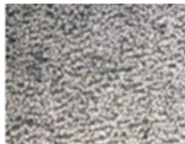
1. Op de graven zijn slechts laag blijvende, bodembedekkende heesters, planten, kruiden en grassen als beplanting toegestaan.
2. De maximale hoogte bedraagt voor vaste beplanting maximaal 40 centimeter
3. De maximale hoogte bedraagt voor eenjarige beplanting maximaal 80 cm. De beplanting dient in het najaar opgeruimd te worden.

Artikel 15. Afsluitplaten

Als afsluitplaat voor de dichting van de urnennissen in de urnenmuur mogen slechts van gemeentewege tegen kostprijs ter beschikking gestelde afsluitplaten worden gebruikt. In de belettering van de afsluitplaten is men vrij. De kosten hiervoor zijn voor de gebruiker.

Begrippen

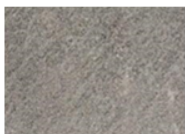
Gebourchardeerd



Geprikt



Gezandstraald



Artikel 16. Bestaande grafmonumenten

Aan reeds bestaande grafmonumenten kunnen geen rechten worden ontleend.

HOOFDSTUK 3: OVERIGE BEPALINGEN

Artikel 17. Slotbepalingen

1. Deze nadere regels treden in werking op de eerste dag na die waarop zij zijn bekendgemaakt.
2. Deze nadere regels kunnen worden aangehaald als: Uitvoeringsbesluit grafbedekkingen en grafkelders Terschelling 2023.

Terschelling, 2023

Het college van burgemeester en wethouders van de gemeente Terschelling,

H.M. de Jong,
secretaris/directeur

C.M. van de Pol,
burgemeester

TOELICHTING UITVOERINGSBESLUIT GRAFBEDEKKINGEN

Als elke regelgeving voor grafbedekkingen ontbreekt, kan het aanzien van de begraafplaatsen chaotisch worden. Ook en vooral dienen de veiligheidsaspecten te worden genoemd. Het andere uiterste, een strak keurslijf van bepalingen die elke persoonlijke of kunstzinnige uiting aan banden legt of onmogelijk maakt, moet worden voorkomen. Omdat de regels aan verandering onderhevig kunnen zijn, worden ze niet vastgelegd in de verordening maar in dit uitvoeringsbesluit. Daarbij is een verschil gemaakt in regels voor de oude begraafplaats aan de Schoolstraat en de begraafplaats aan de Longway. De algemene nadere regels (hoofdstuk I) gelden voor beide begraafplaatsen. De nadere regels voor de oude begraafplaats aan de Schoolstraat gelden alleen voor die begraafplaats.

HOOFDSTUK 1: ALGEMENE NADERE REGELS

Artikel 1. Begripsbepalingen

Een grafbedekking is een veelomvattend begrip dat kan variëren van een eenvoudige kei tot een uitgekende beplanting. Het begrip stèle is een specifiek type grafbedekking dat hier nader omschreven wordt. Ook wat verstaan wordt onder duurzame materialen is getracht hier te omschrijven, maar technische en wetenschappelijke ontwikkelingen kunnen ook nieuwe materialen opleveren.

Artikel 2. Aanvraag vergunning

De aanvraag voor een grafbedekking moet via een speciaal daarvoor gemaakt formulier worden ingediend. Als zo'n formulier volledig is ingevuld is daarmee verzekerd dat de aanvraag alle benodigde gegevens bevat. Op de werktekeningen zullen ook gegevens moeten worden vermeld als de naam van de rechthebbende op het graf en de plaats van het graf (vak/regel en nummer). Het materiaal en de grootte van de letters en figuren verdient aandacht, aangezien de bevestiging soms kan loslaten. In de praktijk vindt ten behoeve van de nabestaanden meestal een controle plaats of het werk overeenkomstig de opdracht is uitgevoerd. Daarom kan een volledige opgave van de tekst, het lettertype en de figuratie van betekenis zijn.

Grafbedekkingen die van dien aard zijn dat ze een heropening van het graf in de weg staan, zoals een te hoog gewicht of gebruik van gevaarlijke materialen zijn vanzelfsprekend niet toegestaan.

Behandeling van de vergunningaanvraag

De gemeente is als houder van de begraafplaats in principe eigenaar van de grafbedekking op een graf voor zover die niet vallen onder het gestelde in artikel 31 en 32a van de Wet op de lijkbezorging. In die wetsartikelen is geregeld dat een grafbedekking in feite eigendom is van de rechthebbende zolang er een recht rust op het graf en de gemeente het graf dus niet mag ruimen.

Dat het college de vergunning verleent, betekent niet dat de gemeente de grafbedekking feitelijk gaat verwijderen en de kosten moet dragen. Het college verleent slechts toestemming voor het verwijderen van de grafbedekking. De feitelijke verwijdering komt voor rekening en risico van de aanvrager. In voorkomende gevallen kan het namelijk noodzakelijk zijn om een kraan of ander zwaar materieel in te huren voor zware gedenktekens en dergelijke, waardoor schade zou kunnen ontstaan aan de begraafplaats en/of andere graven met grafbedekking. Ook kan de grafbedekking wegens ouderdom mogelijk niet stabiel genoeg zijn om te verwijderen.

Het is in het belang van de gemeente dat de begraafplaats daarna netjes wordt achtergelaten. Om een zo goed mogelijk beeld te krijgen op welke wijze de aanvrager voornemens is om de betreffende grafbedekking te verwijderen, is het verstandig om van de aanvrager te vragen om bij zijn aanvraag aan te geven om wat voor soort grafbedekking het gaat en hoe de verwijdering daarvan plaats zal vinden. Dit kan bijvoorbeeld in het aanvraagformulier worden verwerkt.

Artikel 3. Maximale afmetingen voor grafbedekking en de grafkelder

De hier genoemde afmetingen en gewicht zijn bedoeld om geen uitwassen te krijgen die het aanzicht van de begraafplaatsen verstoren. Van oudsher zijn de monumenten op de oude begraafplaats aan de Schoolstraat hoger en smaller dan die op de begraafplaats aan de Longway. Deze stijl wil de gemeente behouden, vandaar dat de afmetingen voor beide begraafplaatsen verschillen. Het maximale gewicht heeft te maken met capaciteit van de beschikbare hulpmiddelen.

De omvang van de grafkelders is afgestemd op het maximaal aantal toelaatbare lijken dat mag worden begraven in een particulier graf.

4. Beslissing op de aanvraag

De bekendmaking van de beschikking van burgemeester en wethouders geschiedt door middel van toezending of uitreiking aan de aanvrager. Op basis van titel 4.1 van de Awb bedraagt de beslistermijn

8 weken en kan éénmalig met 6 weken worden verlengd. Tegen de vergunning of de weigering daarvan staat bezwaar en (hoger) beroep open.

Artikel 5. Plaatsen of aanbrengen van grafbedekking

Een te plaatsen of aan te brengen grafbedekking op een eigen of algemeen graf dient te worden gedaan door de rechthebbende of op een particulier urnengraf door de gebruiker. Dit heeft te maken met het feit dat het grafmonument na plaatsing eigendom wordt van de rechthebbende of gebruiker. Ditzelfde geldt ook voor het (laten) plaatsen of aanbrengen van een gedenkteken of beplanting op een algemeen graf. Dit houdt automatisch in dat de gemeente geen verantwoordelijkheid heeft ten aanzien van het plaatsen of aanbrengen, herstellen of vernieuwen van grafbedekkingen in welke zin dan ook. Wel mag de gemeente verwachten dat het aanzien van de begraafplaats in goede orde blijft door de rechthebbenden en gebruikers te verplichten hun grafbedekking goed te onderhouden. Met het oog op het algemeen aanzien kan de gemeente wel, zonder nadere kennisgeving, losse materialen zoals verwelkte bloemen en kransen of kapotte voorwerpen (laten) verwijderen.

Artikel 6. Gedenkteken

Grafbedekkingen die niet uit duurzame materialen bestaan kunnen snel verweren of kapot gaan waarbij mogelijke schade aan bodem of omgeving wordt aangebracht. Losse onderdelen kunnen bij onderhoudswerkzaamheden van de grafbedekking loslaten wat een ongewenst effect heeft voor zowel rechthebbende, gebruikers en bezoekers.

Artikel 7. Losse bloemen en planten

Bloemen horen bij de dood. Een eerbetoon door middel van bloemen, kransen of potplanten is gebruikelijk. Wel kan de gemeente in het kader van het algemene aanzien van de begraafplaats uitgebloeide, verwelkte of anderszins storende voorwerpen van het graf verwijderen.

Artikel 8. Winterharde gewassen

Niet ieder blijvend gewas is geschikt om op een graf te worden aangebracht. Sommige van deze gewassen kunnen de gedenktekens schaden. Overleg tussen de rechthebbende of belanghebbende en de beheerder van de begraafplaats over de keuze van winterharde beplanting is daarom gewenst.

HOOFDSTUK 2: NADERE REGELS OUDE BEGRAAFPLAATS AAN DE SCHOOLSTRAAT

Deze nadere regels zijn een verdere uitwerking van de eerder uitgebrachte adviezen over de cultuurhistorische waarden van de oude begraafplaats. Om deze waarden ook juridisch te kunnen waarborgen zijn enkele aanvullende regels nodig. Deze beogen het huidige beeld met de karakteristieke uitstraling zo veel mogelijk in stand te houden. Dat wil niet zeggen dat bijzettingen of nieuwe graven/grafbedekkingen geheel uitgesloten, maar de wijze waarop dient wel goed overwogen te worden. Een commissie grafmonumenten kan op aanvraag advies uitbrengen over nieuw te plaatsen of aan te passen grafbedekkingen. De commissie bestaat uit...

Artikel 9. Nieuwe grafmonumenten

Wanneer op de oude begraafplaats aan de Schoolstraat nieuwe grafmonumenten worden geplaatst, is het niet gebruikelijk een modern confectiemonument te plaatsen. De regels willen bevorderen dat een nieuwe grafbedekking ingepast wordt in het bestaande geheel. Daarbij kan moderne vormgeving of hedendaagse symboliek duidelijk maken dat het monument toch van deze tijd is.

Artikel 10. Hergebruik oude grafmonumenten

Er vinden op de oude begraafplaats aan de Schoolstraat nog regelmatig bijzettingen plaats in bestaande graven. Behoud van de bestaande grafbedekking staat daarbij voorop. In dit artikel wordt een aantal mogelijkheden gegeven om de naam van de laatst begraven toe te voegen aan het bestaande monument. Bestaande grafmonumenten kunnen ook gebruikt worden om er een gedenkplaats van te maken, uiteraard moeten daarbij de hier gegeven regels in acht worden genomen.

Artikel 11. Onderhoud grafmonumenten

Moderne reinigingsmiddelen en apparaten zijn vaak schadelijk voor oude grafstenen. Om te voorkomen dat de oude grafstenen onnodig beschadigd worden zijn deze voorschriften nodig. Overleg met de beheerder voor aanvang van de werkzaamheden wordt sterk aanbevolen.

Artikel 12. Instandhouding grafmonumenten

De gemeente Terschelling maakt het mogelijk dat grafmonumenten door derden in stand worden gehouden, bijvoorbeeld als gedenkplaats. Bij een overeenkomst met die strekking worden voorwaarden opgenomen die het behoud van het grafmonument moeten garanderen.

Artikel 13. Advies van de grafmonumentencommissie

De voorschriften lijken strikt, maar er is nog steeds veel mogelijk. Creativiteit wordt zeker aangemoedigd, maar wel een blik op het verleden. Voorstellen voor grafmonumenten die af lijken te wijken van het

gewenste, worden ter advies voorgelegd aan een commissie die zich baseert op bestaande regels, beleid en adviezen over de instandhouding.

Artikel 14. Beplanting

Grafbeplanting heeft zo zijn eigen wegen. Het groeit soms ongecontroleerd buiten de graven en levert dan overlast op voor de naastgelegen graven. Op de oude begraafplaats aan de Schoolstraat was beplanting van oudsher niet vanzelfsprekend. Daarom wordt hier terughoudend mee omgegaan.

Artikel 15. Afsluitplaten

In de urnenmuur op de oude begraafplaats aan de Schoolstraat zijn vooraf al afsluitplaten aangebracht. De belettering van deze platen dient men zelf te (laten) regelen waarbij de kosten voor eigen rekening zijn.

Artikel 16. Bestaande grafmonumenten

Het spreekt voor zich dat niet verwezen kan worden naar grafmonumenten die zijn geplaatst voordat dit beleid in werking kwam.

HOOFDSTUK 3: OVERIGE BEPALINGEN

Artikel 17. Slotbepalingen

Dit artikel spreekt voor zich.