

## Uitvoeringsplan armoede- en minimabeleid Aan zet

Het college van burgemeester en wethouders van de gemeente Gennepe,

- Gelezen het voorstel van 20 juni 2023;
- Gelezen het armoede en minimabeleid 'Aan zet' van februari 2023;
- Gelezen het advies van de Adviesraad Sociaal Domein (ASD);
- Overwegende dat het wenselijk is om de ambities uit het beleidsplan om te zetten in praktisch handelen;

### besluit:

Het uitvoeringsplan voor het armoede- en minimabeleid 'Aan zet' vast te stellen.

*Aldus besloten in de vergadering van 27 juni 2023.*

*Burgemeester en wethouders van Gennepe,*

*De waarnemend secretaris, Ad de Kroon*

*De burgemeester, Hans Teunissen*

## Aan Zet

### Uitvoeringsplan voor het armoede- en minimabeleid



## Inleiding

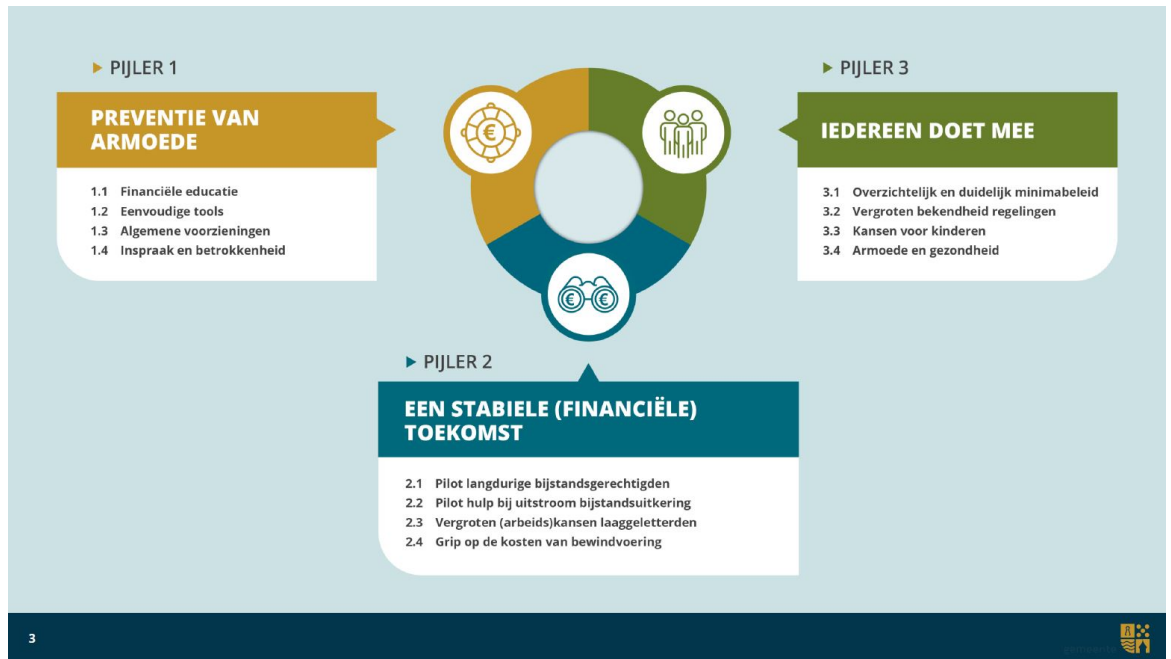
In het voorjaar van 2023 heeft de gemeenteraad van Gennep het armoede- en minimabeleid 'Aan zet' vastgesteld. Deze titel heeft meerdere doelgerichte betekenissen: de inwoner is zelf aan zet, de gemeente geeft een aanzet, maar is ook aan zet als de inwoner ons nodig heeft. Daarnaast staat 'zet' voor 'zelfstandige economische toekomst'. Dit alles willen we dan ook uitdragen middels het beleid.

Het beleidsplan is in samenspraak met inwoners, professionals en de Adviesraad Sociaal Domein tot stand gekomen. In het beleidsplan zijn de ambities van de coalitie op het gebied van armoede en minima (inwoners en ondernemers met een laag inkomen perspectief bieden op een zelfstandig economisch bestaan én hen gebruik laten maken van het recht op financiële ondersteuning) vertaald naar drie pijlers:

- Pijler 1** Preventie van armoede
- Pijler 2** Een stabiele (financiële) toekomst
- Pijler 3** Iedereen doet mee

De pijlers staan niet los van elkaar; het is een integraal geheel. We houden in ons beleid in stand wat goed werkt. Daarnaast gaan we door middel van projecten en pilots ontdekken wat werkt om onze inwoners te ondersteunen bij het zetten van stappen naar een financieel betere toekomst.

In dit document zetten we een aantal concrete stappen om de doelen en ambities uit het beleidsplan om te zetten in praktisch handelen. Zowel het beleidsplan als dit document zijn geen statische documenten. We evalueren dit jaarlijks en stellen waar nodig bij.



**▶ Pijler 1**

**PREVENTIE VAN ARMOEDE**



**ACHTERGRONDINFORMATIE**

Voorkomen is beter dan genezen. In de voorgaande jaren is er een start gemaakt met preventie van armoede door middel van het faciliteren van 'zelfhulpinstrumenten' en algemene voorzieningen. Door preventief te werken aan de voorkant, willen we de financiële zelfredzaamheid van onze inwoners stimuleren en (stapeling van) persoonlijke (financiële) problemen voorkomen. Daarnaast willen we graag met ervaringsdeskundigen blijvend in gesprek over het armoede- en minimabeleid. Het is echter een grote uitdaging (geweest) om inwoners te vinden die bereid zijn om hierin te participeren en mee te denken. Gennep is een kleine gemeenschap, waar anonimiteit geen gegeven is en schaamte een rol kan spelen bij het meepraten over financiële problematiek.

**WAT WILLEN WE BEREIKEN?**

We willen de financiële zelfredzaamheid van de inwoners uit onze gemeente stimuleren, het armoede- en minimabeleid continu blijven verbeteren waar nodig en (daarna) behouden wat werkt.

4

## 1.1 Financiële educatie



### Actie 1: Financiële educatie zo nodig inpassen in het reguliere lesaanbod

Wie?	Samenwerking tussen gemeente, basis- en middelbaar onderwijs
Wanneer?	Vanaf 2023
Hoe?	We gaan in gesprek met het basis- en middelbaar onderwijs. Indien financiële educatie nog geen onderdeel is van het reguliere lesaanbod, onderzoeken we de mogelijkheden en bundelen we onze krachten. We hebben hierbij specifieke aandacht voor de overgang van basis- naar middelbaar onderwijs en de overgang van 18- naar 18+. En bekijken of we de landelijke Week van het Geld kunnen aangrijpen om de focus te leggen op dit onderwerp, indien dit nog niet wordt gedaan.
Waar?	-

Voortgang				
20%	40%	60%	80%	100%

### Actie 2: Financiële educatie aan jongeren

Wie?	Samenwerking tussen gemeente en Synthese
Wanneer?	Vanaf 2023
Hoe?	We gaan in gesprek met Synthese om te onderzoeken of er behoefte is om financiële educatie aan te bieden via het jongerenwerk.
Waar?	-

Voortgang				
20%	40%	60%	80%	100%

5



### Actie 3: Overgang 18- naar 18+

Wie?	Gemeente
Wanneer?	Vanaf 2023
Hoe?	Op de gemeentelijke website wordt een nieuwe pagina toegevoegd met betrekking tot informatie over 18 jaar worden. Vanaf dat moment moet de jongere, die dan meerderjarig is, namelijk veel dingen zelf regelen. Tijdens zorgvragen vanaf 16 jaar wordt er een perspectiefplan 18-/18+ opgesteld, om hen hier ook over na te laten denken en afspraken hierover te maken.
Waar?	Nader te bepalen

Voortgang				
20%	40%	60%	80%	100%

### Actie 4: Financiële educatie voor volwassenen

Wie?	Samenwerking tussen gemeente, partners uit het geldconvenant en Synthese
Wanneer?	Vanaf Q3 2023
Hoe?	We gaan in gesprek met onze partners om te bekijken hoe we financiële educatie aan volwassenen kunnen aanbieden. In een concreet plan van aanpak beschrijven we hoe we dit verder vormgeven.
Waar?	<a href="#">Klik hier</a> om het plan van aanpak in te zien

Voortgang				
20%	40%	60%	80%	100%

6



## 1.2 Eenvoudige tools



### Actie 1: Aanbieden van eenvoudige tools en onze inwoners hierover blijvend informeren

Wie?	Gemeente en de Papierenbrigade van Synthese
Wanneer?	Bestaand beleid
Hoe?	We blijven eenvoudige tools op het gebied van financiële zelfredzaamheid aanbieden, die de inwoner zelf of met ondersteuning kan invullen. Voorsnog worden de 'Voorzieningswijzer' en 'Digitale geldplannen' van het Nibud aan de inwoners van Gennep aangeboden. Vrijwilligers van de Papierenbrigade zijn en worden getraind om de Voorzieningswijzer in te vullen. We informeren onze inwoners over waar deze te vinden zijn, wat ze ermee kunnen doen en waar ze terecht kunnen als ze ondersteuning nodig hebben bij het gebruik ervan. Dit doen we door in de folders 'Laag inkomen, gemeente Gennep helpt' en 'Collectieve zorgverzekering' een verwijzing te maken naar deze tools. Maar ook door een vermelding op onze gemeentelijke pagina en op gezette tijden via onze gemeentelijke kanalen hier aandacht aan te besteden.
Waar?	Gemeentelijke folders, gennep.nl/laag-inkomen en overige gemeentelijke kanalen (social media en de krant)

#### Voortgang

20%	40%	60%	80%	100%
-----	-----	-----	-----	------

7



## 1.3 Algemene voorzieningen



### Actie 1: Faciliteren van algemene voorzieningen

Wie?	Gemeente
Wanneer?	Bestaand beleid
Hoe?	We blijven algemene toegankelijke voorzieningen voor eenvoudige ondersteuning aanbieden, zoals dorps- en wijkondersteuners, de Papierenbrigade van Synthese en het Informatiepunt van de bibliotheek. Dit helpt problemen en/of meer gespecialiseerde individuele ondersteuning te voorkomen. We verwijzen onze inwoners naar deze algemene voorzieningen. Na evaluatie breiden we ons aanbod waar nodig uit of intensiveren we de bestaande samenwerkingen en maken we indien nodig nieuwe procesafspraken.
Waar?	Op de <a href="https://dekonnecteever.nl">dekonnecteever.nl</a> is de sociale kaart van de gemeente Gennep terug te vinden.

#### Voortgang

20%	40%	60%	80%	100%
-----	-----	-----	-----	------

8



## 1.4 Inspraak en betrokkenheid



Actie 1: Faciliteren van algemene voorzieningen				
Wie?	Samenwerking tussen gemeente en lokale, regionale en landelijke initiatieven			
Wanneer?	Bestaand beleid			
Hoe?	We blijven lokale, regionale en landelijke initiatieven faciliteren die ondersteuning bieden aan inwoners met minder financiële middelen. Het gaat bijvoorbeeld om Stichting Leergeld, Jeugdfonds Sport en Cultuur, Volwassenenfonds en de Voedselbank. We blijven als gemeente de regie houden en stemmen jaarlijks af of de afgesproken doelen worden gerealiseerd. Waar nodig wordt de samenwerking bevorderd.			
Waar?	-			
Voortgang				
20%	40%	60%	80%	100%

9

### PIJLER 2 EEN STABIELE (FINANCIËLE) TOEKOMST



#### ACHTERGRONDINFORMATIE

We weten dat financiële stress mensen verlamt en allesbepalend is voor het welzijn en het welbevinden. De ruimte die overblijft om zelf weer regie te nemen, is beperkt. Daarnaast is aangetoond dat armoede een perspectief op een beter bestaan in de weg staat. De beste manier om uit de armoede te raken, is als inwoners zelf in hun levensonderhoud kunnen voorzien met voldoende inkomen en zicht op (en balans in) uitgaven. Bestaanszekerheid staat daarom aan de basis van een effectieve aanpak. We gaan onze inwoners ondersteunen om stappen te zetten naar een betere toekomst. We richten ons in eerste instantie op de doelgroep die bij de gemeente in beeld is: inwoners met een bijstandsuitkering en statushouders. Tijdens de evaluatie maken we de balans op en breiden we de aanpak waar nodig uit.

#### WAT WILLEN WE BEREIKEN?

We willen inwoners en ondernemers met een laag inkomen zicht geven op een zelfstandig economisch bestaan.

10

## 2.1 Pilot langdurige bijstandsgerechtigden



Actie 1: Intensivering aanpak langdurige bijstandsgerechtigden				
Wie?	Samenwerking tussen gemeente en INTOS			
Wanneer?	Vanaf 2023			
Hoe?	De gemeente Gennep wil iedereen een kans bieden op de arbeidsmarkt, ook de kwetsbare inwoners voor wie er lange tijd geen perspectief was. In samenwerking met INTOS doen we onderzoek naar de oorzaak van het langdurig gebruik van de bijstandsuitkering. Ook gaan we inventariseren wat er in het verleden is ingezet en wat daarbij wel/niet werkt. Op basis van de resultaten uit dit onderzoek schrijven we een concreet plan van aanpak en voeren dit plan in de vorm van een pilot uit.			
Waar?	<a href="#">Klik hier</a> om het plan van aanpak in te zien			
Voortgang				
20%	40%	60%	80%	100%

11



## 2.2 Pilot hulp bij uitstroom bijstandsuitkering



Actie 1: Intensivering aanpak langdurige bijstandsgerechtigden				
Wie?	Gemeente			
Wanneer?	Vanaf Q2 2023			
Hoe?	De gemeente Gennep gaat in deze pilot ervaring opdoen met de aanpak van de armoedeval: bijstandsgerechtigden krijgen langer de tijd om aan hun nieuwe financiële situatie te wennen. Met deze maatregel hopen we een terugval in de armoede te voorkomen en te stimuleren dat mensen (meer) gaan, en vervolgens blijven, werken. In een concreet plan van aanpak en beleidsregels werken we deze pilot verder uit. We voeren het plan van aanpak uit en evalueren op meerdere momenten.			
Waar?	<a href="#">Klik hier</a> om het plan van aanpak in te zien			
Voortgang				
20%	40%	60%	80%	100%

12



## 2.3 Vergroten (arbeids)kansen laaggeletterden



### Actie 1: Regionaal beleids- en uitvoeringsprogramma laaggeletterdheid

Wie?	Samenwerking tussen gemeente Gennepe en andere gemeenten in Noord-Limburg
Wanneer?	Bestaand beleid
Hoe?	We voeren, samen met de andere gemeenten in de arbeidsmarktregio, het (regionale) beleids- en uitvoeringsprogramma laaggeletterdheid uit.
Waar?	-

Voortgang				
20%	40%	60%	80%	100%

### Actie 2: Lokale aanpak laaggeletterdheid

Wie?	Samenwerking tussen gemeente BiblioPlus, Synthese, Nederlands de Baas en INTOS
Wanneer?	Bestaand beleid
Hoe?	We blijven lokaal inzetten op het verbeteren van de (lees-, schrijf-, reken- en digitale) vaardigheden, scholing en digitale inclusie. Daarnaast intensiveren we de samenwerking en afspraken op het gebied van volwasseneducatie met onze partners.
Waar?	-

Voortgang				
20%	40%	60%	80%	100%

13



## 2.4 Grip op de kosten van bewindvoering



### Actie 1: Grip op kosten bijzondere bijstand - vormen beheer

Wie?	Samenwerking tussen gemeente en betrokken bewindvoerders
Wanneer?	Vanaf 2023
Hoe?	We willen zicht krijgen op de doelgroep die gebruik maakt van een vorm van beheer (bewindvoering, budgetbeheer, curatele of mentorschap) en daarvoor aanspraak maakt op de bijzondere bijstand. We richten ons systeem in zodat we weten van welke vorm er gebruik wordt gemaakt. In een concreet plan van aanpak werken we dit verder uit. We voeren het plan van aanpak uit en evalueren op meerdere momenten.
Waar?	<a href="#">Klik hier</a> om het plan van aanpak in te zien

Voortgang				
20%	40%	60%	80%	100%

14





▶ PIJLER 3

# IEDEREEN DOET MEE



### ACHTERGRONDINFORMATIE

Iedere inwoner uit onze gemeente moet volwaardig mee kunnen doen, ongeacht zijn of haar financiële situatie. Uit onderzoek van het Nibud blijkt dat inkomensondersteuning noodzakelijk is als aanvulling op een minimuminkomen. Gemeente Gennepe kent een lange geschiedenis van inkomensondersteuning voor minima. We hebben de afgelopen jaren regelingen aantrekkelijker gemaakt, nieuwe regelingen ingevoerd, niet-effectieve regelingen geschrapt en het gebruik van (andere) regelingen gestimuleerd. We hebben een groot aanbod van regelingen, maar uit de evaluatie blijkt dat het voor de inwoner ontbreekt aan overzicht. Daarnaast blijkt dat voor hen de aanvraagprocedure voor inkomensondersteuning ingewikkeld is en het proces blijkt onduidelijk. Het ieder jaar opnieuw aanleveren van (dezelfde) bewijsstukken zorgt voor frustratie. Veel inwoners maken geen gebruik van hun recht. En sommige inwoners weten niet dat er regelingen zijn, of welke regelingen er zijn. Het onderzoek onder de inwoners uit Gennepe heeft aangetoond dat de uitvoering van onze minimaregelingen beter kan. Daarnaast staan we voor een financiële uitdaging: we verwachten een toename in doelgroep, maar hebben beperkte middelen tot onze beschikking. Voor nu en de komende jaren streven we naar een eenvoudig, toegankelijk, uitvoerbaar en financieel beheersbaar minimaabeleid.

### WAT WILLEN WE BEREIKEN?

We willen dat iedere inwoner mee kan doen in de samenleving, ongeacht zijn of haar financiële situatie.

15



## 3.1 Overzichtelijk en duidelijk minimaabeleid



### Actie 1: Herijken van huidige beleidsregels

Wie?	Gemeente
Wanneer?	Vanaf Q2 2023
Hoe?	<p>We passen de huidige beleidsregels aan. De uitkomsten uit de enquête en de gesprekken met/onder inwoners worden meegenomen in het nieuwe beleid. We zorgen voor een overzichtelijk aanbod van regelingen. Dit doen we door:</p> <ul style="list-style-type: none"> <li>• Het aantal regelingen terug te brengen;</li> <li>• De regelingen te groeperen;</li> <li>• De beoordelingscriteria aan de voorkant duidelijk te maken en door te trekken over het hele beleid;</li> <li>• Ruimte te laten voor maatwerk (hardheidsclausules, ruimte voor eigen inzicht).</li> </ul>
Waar?	Beleidsregels minimaabeleid en beleidsregels categoriale bijstand

#### Voortgang

20%	40%	60%	80%	100%
-----	-----	-----	-----	------

### Actie 2: Vereenvoudigen van het aanvraagproces

Wie?	Gemeente
Wanneer?	2023
Hoe?	<p>We verbeteren het huidige aanvraagproces door:</p> <ul style="list-style-type: none"> <li>• Het vereenvoudigen van de aanvraagformulieren;</li> <li>• Het vereenvoudigen van de bewijslast;</li> <li>• Het schrijven in begrijpelijke taal (op taalniveau B1);</li> <li>• De beoordelingscriteria aan de voorkant duidelijk te maken;</li> <li>• De inwoner inzicht te geven in het proces door dit uit te leggen op de gemeentelijke website;</li> <li>• Het mogelijk maken van zowel papieren – als digitale aanvragen;</li> <li>• Waar mogelijk gebruik te gaan maken van technologische oplossingen om het proces te vereenvoudigen.</li> </ul>
Waar?	Aanvraagformulieren

#### Voortgang

20%	40%	60%	80%	100%
-----	-----	-----	-----	------

16





Actie 3: eDiensten				
Wie?	Gemeente			
Wanneer?	2023			
Hoe?	We gaan onderzoeken of we eDiensten kunnen implementeren binnen het armoede- en minimabeleid. Met de eDiensten regelen inwoners 24/7 hun zaken met de gemeente snel en eenvoudig online. Het zorgt er niet alleen voor dat alle gegevens die bij de gemeente bekend zijn automatisch worden ingevuld. De gemeente kan op deze manier de aanvragen ook uniform afhandelen.			
Waar?	Suite			
Voortgang				
20%	40%	60%	80%	100%

Actie 2: Vereenvoudigen van het aanvraagproces				
Wie?	Gemeente			
Wanneer?	Vanaf 2023			
Hoe?	We passen onze gemeentelijke processen aan, zodat alle aanvragen systematisch worden afgehandeld en alle aanvragen te monitoren zijn in de managementinformatie (zowel in aantallen als in middelen). Door het proces ook in het systeem zo vereenvoudigd mogelijk te maken, bereiken we een snellere doorlooptijd en een efficiëntere werkwijze.			
Waar?	Suite			
Voortgang				
20%	40%	60%	80%	100%

17



Actie 5: Vereenvoudigen van beschikkingen				
Wie?	Gemeente			
Wanneer?	Vanaf 2023			
Hoe?	De beschikkingen van het armoede- en minimabeleid (en Participatiewet breed) worden vereenvoudigd, zowel taalttechnisch als op begrijpelijkheid. Deze worden herschreven aan de hand van de Gennepe Schrijfwijzer. Alle regelingen krijgen een afzonderlijke beschikking.			
Waar?	Suite			
Voortgang				
20%	40%	60%	80%	100%

Actie 6: Informatie op de gemeentelijke website toegankelijker maken				
Wie?	Gemeente			
Wanneer?	Vanaf 2023			
Hoe?	We maken de informatie op de gemeentelijke website duidelijker, dit doen we door: <ul style="list-style-type: none"> <li>Huidige teksten van de verschillende regelingen waar nodig te herschrijven;</li> <li>Het schrijven in begrijpelijke taal (op taalniveau B1);</li> <li>Het aanvraagproces inzichtelijk te maken op de website;</li> <li>Alle papieren- en digitale aanvraagformulieren op één plek te groeperen;</li> <li>Informatie over eenvoudige tools (zoals de Voorzieningswijzer en Geldplannen van Nibud) op één plek te groeperen;</li> <li>Informatie over alle algemene voorzieningen (zoals de Papierbrigade van Synthese en het Informatiepunt van BiblioPlus) op één plek te groeperen.</li> </ul>			
Waar?	Suite			
Voortgang				
20%	40%	60%	80%	100%

18





Actie 7: Toegankelijker maken van de folder 'Laag inkomen, gemeente Genneep helpt'	
Wie?	Gemeente
Wanneer?	Vanaf 2023
Hoe?	<p>We vereenvoudigen de folder 'Laag inkomen, gemeente Genneep helpt' en maken deze compleet, dit doen we door:</p> <ul style="list-style-type: none"> <li>• Huidige teksten te herschrijven;</li> <li>• Het schrijven in begrijpelijke taal (op taalniveau B1);</li> <li>• Op de folder verwijzingen te maken naar aanvullende informatie via QR-codes;</li> <li>• Het aanvraagproces inzichtelijk te maken;</li> <li>• Een verwijzing te maken naar de eenvoudige tools (Voorzieningswijzer en geldplannen).</li> </ul>
Waar?	Folder 'Laag inkomen, gemeente Genneep helpt'
Voortgang	
	20%      40%      60%      80%      100%

19



## 3.2 Vergroten bekendheid regelingen



Actie 1: Met communicatie aansluiten bij de leefwereld van de inwoners		Actie 2: Vernieuwde communicatiecampagne	
Wie?	Gemeente in samenwerking met diverse partners en verwijzers	Wie?	Gemeente in samenwerking met diverse partners
Wanneer?	Vanaf 2023	Wanneer?	Vanaf 2023
Hoe?	<p>In onze nieuwe communicatie(strategie) sluiten we aan bij de leefwereld van inwoners. Door middel van gerichte communicatie aan bijvoorbeeld werkenden en ondernemers met een laag inkomen, uitkeringsgerechtigden, jongeren, ouderen en anderstaligen, proberen we het bereik van het minimaalheids te vergroten. We verspreiden twee keer per jaar de geactualiseerde folder via diverse kanalen zoals de gemeentelijke nieuwsbrief, de krant en social media. Onze partners en potentiële verwijzers, zoals het Jeugdfonds Sport en Cultuur, Stichting Leergeld en huisartsen worden van deze informatie op de hoogte gebracht. Net als werkgevers met een groot aantal laag opgeleide werknemers, bewindvoerders en de woningbouwcorporaties.</p>	Hoe?	<p>In samenwerking met onze partners kiezen we voor de meest effectieve vorm van communicatie op het juiste moment. Te denken valt aan een campagne die we twee keer per jaar voeren om alle regelingen onder aandacht te brengen: in maart (tijdens de Week van het geld) en in november (tijdens de overstapperperiode van de ziektekostenverzekering).</p>
Waar?	Via diverse gemeentelijke kanalen en via onze partners en potentiële verwijzers	Waar?	-
Voortgang		Voortgang	
	20%      40%      60%      80%      100%		20%      40%      60%      80%      100%

20



### 3.3 Kansen voor kinderen



#### Actie 1: Evaluatie regeling kledingpakketten voor kinderen

Wie?	Samenwerking tussen gemeente en Stichting STOP!
Wanneer?	Zomer 2023
Hoe?	In 2022 is er een pilot gestart met pakketten van nieuwe kleding en schoenen voor kinderen. In de zomer van 2023 evalueren we deze regeling en mogelijk wordt deze regeling toegevoegd aan het bestaande aanbod van regelingen voor kinderen.
Waar?	-

Voortgang				
20%	40%	60%	80%	100%

#### Actie 2: Kinderen mee laten doen

Wie?	Samenwerking tussen gemeente en landelijke, provinciale of lokale fondsen en stichtingen
Wanneer?	Bestaand beleid
Hoe?	We blijven ook de komende jaren mogelijkheden creëren, stimuleren en benutten om de jeugd te betrekken en mee te laten doen. Voor de uitvoering van deze regelingen zijn we aangesloten bij landelijke, provinciale of lokale fondsen en stichtingen. We gaan verder met het bestaand beleid, maar gaan dit uitbreiden indien nodig of gewenst.
Waar?	-

Voortgang				
20%	40%	60%	80%	100%

21



### 3.4 Armoede en gezondheid



#### Actie 1: Gezond in de stad

Wie?	Samenwerking tussen gemeente en lokale partijen, zoals INTOS, RB-coaching en ESP
Wanneer?	Bestaand beleid
Hoe?	De gemeente blijft bij voldoende middelen en behoefte het Gezond in de Stad (GIDS)-programma voortzetten.
Waar?	-

Voortgang				
20%	40%	60%	80%	100%

22



## Monitoring

We gaan de effectiviteit van het armoede- en minimebeleid monitoren aan de hand van data. Dit doen we enerzijds door per actiepunt de voortgang te bewaken. Anderzijds doen we dit door de data per minime-regeling inzichtelijk te maken. Voor de data zijn we grotendeels afhankelijk van onze partners, zoals het Jeugd- en Volwassenenfonds, Stichting Leergeld en INTOS. Hierover zijn onderling afspraken gemaakt.

Alle minime-regelingen zijn feitelijk open einde regelingen waarvoor de inwoner een aanvraag moet doen. Aangezien we als gemeente niet beschikken over inkomensgegevens van inwoners die geen aanvraag doen, kunnen wij de vraagkant van onze regelingen niet bepalen. Mogelijk is er een groep inwoners die geen gebruik maakt van de regelingen, maar wel tot de doelgroep behoort. We weten dit niet zeker. Het is dan ook ondoenlijk om voor welk jaar dan ook streefcijfers te bepalen. Uiteraard brengen we de minime-regelingen bij onze inwoners breed onder de aandacht. We meten ons beleid aan de hand van de gegevens waarover we beschikken:

- Percentage inwoners dat moet rondkomen van een inkomen tot 120% van de bijstandsnorm (bron: CBS);
- Aantal toekenningen inkomensondersteunende voorzieningen;
- Aantal bezwaarschriften;
- Financieel: begroting versus realisatie.

De verantwoording vindt plaats via de Rapportage Sociaal Domein.

23



## BIJLAGE: PLAN VAN AANPAK

24



## Pva Financiële educatie voor volwassenen

Dit plan van aanpak volgt in het najaar van 2023.

25



## Pva Pilot langdurige bijstandsgerechtigden

Op de huidige arbeidsmarkt is sprake van grote krapte. Tegelijkertijd zit een grote groep mensen langdurig in de bijstand. Deze groep, in de volksmond beter bekend als het 'granieten bestand', bestaat uit inwoners die langer dan 2 jaar een bijstands(gerelateerde)uitkering ontvangen. In de gemeente Gennep gaat het om ruim 70% van het totale bestand. Het gaat om kwetsbare inwoners voor wie, om verschillende redenen, lange tijd geen perspectief was voor deelname aan de arbeidsmarkt. Door middel van een project willen we deze inwoners intensiever begeleiden en hen daardoor een perspectief bieden. Om zo ook het risico op armoede te verkleinen. In dit plan van aanpak wordt naast de aanleiding ook beschreven wat we gaan doen en hoe we dit gaan aanpakken.

### Aanleiding en context

#### Participatiewet

Gemeenten zijn verantwoordelijk voor de uitvoering van de Participatiewet. Deze wet is bedoeld voor iedereen die een achterstand heeft tot de arbeidsmarkt. En biedt verschillende mogelijkheden om mensen te ondersteunen bij het vinden en behouden van werk, zoals re-integratie, jobcoaching en loonkostensubsidie. Daarnaast kunnen mensen vanuit de Participatiewet terugvallen op de bijstand als zij zelf niet voldoende middelen hebben om te voorzien in het levensonderhoud.

De re-integratieopgave van gemeenten verandert in een hoog tempo. Door de krappe arbeidsmarkt kunnen nieuwe bijstandsgerechtigden sneller dan voorheen weer aan werk worden geholpen, steeds vaker lukt dat al direct na de bijstandsaanvraag. Ook mensen met een relatief kleine afstand tot de arbeidsmarkt vinden in toenemende mate hun weg naar werk. Uit onderzoek blijkt dat het aantal personen dat een baan vindt, het hoogst is in het eerste jaar na instroom in de bijstand. De groep mensen die werkt in combinatie met een bijstandsuitkering, stroomt vaker uit de bijstand. Na het eerste jaar neemt de kans op werk af en mensen die langdurig in de bijstand zitten, hebben een kleinere kans om aan het werk te komen. Uit de Benchmark Werk & Inkomen<sup>1</sup> blijkt dat een groot deel van de mensen langdurig een beroep moet doen op de bijstand (65%).

#### Langdurige bijstandsgerechtigden in Gennep

In de gemeente Gennep ontvangen in 2022 gemiddeld 225 huishoudens per maand een bijstands(gerelateerde)uitkering<sup>2</sup>. Na een analyse van deze cijfers blijkt dat in onze gemeente meer bijstandsgerechtigden een langdurig beroep doen op de bijstand ten opzichte van de landelijke Benchmark Werk & Inkomen (72%; 65%).

17% van deze huishoudens heeft inkomsten naast de uitkering. De gemeente vult voor deze huishoudens het inkomen aan tot de bijstandsnorm. We noemen dit een aanvullende bijstandsuitkering. De gemeente Gennep scoort hoog op dit onderdeel ten opzichte van de landelijke Benchmark Werk & Inkomen (7,2%).

In Gennep ontvangt 30% gelijktijdig een bijstandsuitkering en een Wmo-voorziening, dit percentage ligt iets hoger dan het landelijk gemiddelde (25%).

#### Landelijke ontwikkelingen

Minister Schouten (Armoedebeleid, Participatie en Pensioenen) heeft in november 2022 de Tweede Kamer via een brief geïnformeerd over het begeleiden van langdurig bijstandsgerechtigden naar werk. Naar aanleiding van een quickscan worden drie soorten drempels beschreven bij de arbeidstoetreding van langdurige bijstandsgerechtigden:

26

<sup>1</sup> De benchmark is een instrument waarmee gemeenten hun resultaten op gebied van Werk & Inkomen kunnen meten en vergelijken met andere gemeenten.

<sup>2</sup> Dit is de som van de Participatiewet, IOAW, IOAZ en Bbz; peildatum najaar 2022.



- Persoonsgerelateerde drempels: bijstandsgerechtigden kunnen te maken hebben met multiproblematiek (een combinatie van bijvoorbeeld psychische problemen, verslaving, schulden en problemen in gezinssituatie), onzekerheid over financiële gevolgen/toeslagen, gebrek aan werknemersvaardigheden, laag zelfbeeld/motivatie en het uitvoeren van zorgtaken.
- Drempels voor goede dienstverlening aan bijstandsgerechtigden: gebrek aan structurele middelen voor gemeentelijke dienstverlening, het effect van de armoedeval, te weinig continuïteit in de dienstverlening, knellende wet- en regelgeving (bijvoorbeeld gegevensuitwisseling niet mogelijk vanwege privacywetgeving) en versnippering van het werkveld (veelvoud aan partijen en initiatieven met elk eigen kader).
- Drempels bij werkgevers: eisen aan of verwachtingen van de kwaliteiten van langdurig bijstandsgerechtigden, onvoldoende begeleidingscapaciteit en financiële risico's van het werkgeverschap.

Het kabinet probeert langs verschillende wegen gemeenten te ondersteunen om de kansen voor langdurige bijstandsgerechtigden te vergroten.

#### Gemeentelijk beleid

De gemeente-eigen organisatie INTOS voert voor de gemeente Gennep onder andere taken in het kader van de Participatiewet (beschut werk en re-integratie) uit. De gemeente meldt alle inwoners uit de doelgroep van de Participatiewet bij INTOS aan voor re-integratie. Uitgezonderd zijn inwoners waarvan de gemeente heeft beoordeeld dat zij op dat moment geen mogelijkheden tot re-integratie hebben. Het uitgangspunt van de dienstverlening van INTOS is de kortste weg naar duurzame werkaanvaarding (en dus uitstroom uit de uitkering).

In het coalitieprogramma 'Samen verder bouwen' (2022-2026) van de gemeente Gennep staat beschreven dat we inwoners en ondernemers een perspectief bieden op een zelfstandig economisch bestaan. In het document 'Aan zet: het armoede- en minimabeleid van de gemeente Gennep' heeft het college deze ambitie vertaald naar drie pijlers, waaronder de pijler 'Een (stabiele) financiële toekomst'. Een onderdeel van deze pijler is het project intensivering aanpak langdurige bijstandsgerechtigden.

#### Project LaB-23

De arbeidsmarkt is momenteel krappere dan ooit en dit biedt voor veel mensen kansen. Toch heeft ruim 70% van de bijstandsgerechtigden in Gennep langer dan 2 jaar een uitkering.

In het verleden zijn er aan de hand van verkregen ESF subsidies een aantal projecten geweest, gericht op het vergroten van kansen op de arbeidsmarkt bij langdurige bijstandsgerechtigden. Door een intensieve begeleiding waren de resultaten succesvol: er was een beweging op de participatieladder en in een enkel dossier heeft het geleid tot (gedeelte) uitstroom.

Inmiddels is de groep langdurig bijstandsgerechtigden in onze gemeente, net als de meeste gemeenten, minder goed in beeld dan de zogenaamde bemiddelbare bijstandsgerechtigden (inwoners die binnen 2 jaar zijn begeleid naar duurzame arbeid). Het bestand bestaat uit veel inwoners die aangeven niet te willen of kunnen werken.

Er is met de langdurige bijstandsgerechtigden momenteel, mede naar aanleiding van de Corona-periode, in een (zeer) beperkte frequentie contact om te zien welke mogelijkheden er eventueel zijn om stappen te zetten richting de arbeidsmarkt of richting activering. Na de diverse projecten zijn de succesfactoren onvoldoende geborgd in de reguliere werkzaamheden. Daardoor is er sluipenderwijs (wederom) een groot bestand ontstaan.

We pakken de draad nu op in het project LaB-23 (langdurige bijstandsgerechtigden 2023). De langdurige bijstandsgerechtigden worden in beeld gebracht en geanalyseerd. Op basis hiervan wordt bekeken of we deze inwoners kunnen begeleiden naar de arbeidsmarkt. In dit hoofdstuk wordt ingegaan op het projectdoel en - resultaat, de doelgroep, aanpak, planning, structuur, financiering en rapportage.

#### Doel en resultaat

Het doel van het project is om alle inwoners van de gemeente Gennep een kans te bieden op de arbeidsmarkt, ook de kwetsbare inwoners voor wie er lange tijd geen perspectief was. De doelstellingen hebben we geformuleerd in kwalitatieve en kwantitatieve resultaten:

##### Kwalitatieve resultaten

- Een proactieve houding van werkzoekenden is gestimuleerd;
- Duurzame arbeidsbetrekking heeft plaatsgevonden. Daar waar dit niet mogelijk is wordt ingezet op participatie naar vermogen;
- Begeleiden naar werk bij reguliere werkgevers is mogelijk gemaakt en toegenomen;
- Er wordt gebruik gemaakt van opleidingen en trainingen om de aansluiting op de arbeidsmarkt te verstevigen;
- De dienstverlening is geborgd in de reguliere werkzaamheden van INTOS.

##### Kwantitatieve resultaten

- 90% van het uitkeringsgerechtigde bestand heeft actief contact met de (re-integratie)consulenten;
- Bij 75% van het uitkeringsgerechtigde bestand heeft duurzame arbeidsbetrekking of participatie naar vermogen plaatsgevonden.

#### Doelgroep

De pilot richt zich op alle inwoners met een bijstands(gerelateerde)uitkering. De overige doelgroep uit de Participatiewet (zoals inwoners met een ANW uitkering en niet uitkeringsgerechtigden (nuggers)) wordt in eerste instantie uitgesloten. Ook worden uitkeringsgerechtigden uitgesloten met een:

- Wsw-indicatie of die een Wsw-indicatie hebben gehad maar waarvan het dienstverband is beëindigd, omdat werk niet meer mogelijk is;
- beschermt werk indicatie;
- lopend medisch advies of medische keuring (80-100%) vanuit gemeente of UWW;
- zeer intensief zorgtraject;
- verblijf in een instelling;
- nabije pensioengerechtigde leeftijd (65+).

**Aanpak**  
De pilot wordt uitgevoerd door INTOS en bestaat uit drie delen:

Selectie en 0-meting:

In samenwerking met de gemeente wordt de doelgroep bepaald. Door middel van een 0-meting wordt er inzicht gegeven in het totale cliëntenbestand. Alle geselecteerde inwoners worden uitgenodigd voor een persoonlijk gesprek (intake).

Intake en opstellen persoonlijk plan:

Door een goede screening kan nauwkeurig worden ingeschat waar de inwoners staan op de participatieladder, welke begeleiding zij nodig hebben, welke doelen realistisch zijn en wat het te verwachten eindresultaat zal zijn. Maar ook wat de reden is van langdurig gebruik van de uitkering, wat er in het verleden is ingezet en wat daarbij wel/niet werkt en of er medische beperkingen zijn waardoor de inwoner niet kan participeren en/of re-integreren.

We gaan de medische situatie van deze inwoners onderzoeken, wanneer zij aandragen dat zij door medische beperkingen niet kunnen participeren en/of re-integreren. En betrekken waar nodig een arbeidsdeskundige om de belastbaarheid in relatie tot werk vast te stellen.

Om de mogelijkheden tot integratie op de arbeidsmarkt en het participeren naar vermogen mogelijk te maken wordt, nadat de hulpvraag in beeld is gebracht, in een persoonlijk plan de hulpvraag geformuleerd. Indien er sprake is van arbeidsvermogen (op termijn), wordt er geïnventariseerd welke dienstverlening nodig is om de stap naar (on)betaald werk te maken.



Implementatie:

Vervolgens worden de inwoners die arbeidsvermogen hebben of kunnen participeren in de samenleving, intensiever ondersteund om de stap naar ((on)betaald) werk te maken. We starten een aantal pilots op en onderzoeken wat wel en niet werkt. Dit gebeurt zowel individueel als in groepsverband. Daarnaast gaan we in gesprek met lokale ondernemers over het plaatsen van de langdurige bijstandsgerechtigden.

**Financiering**  
Gemeenten ontvangen van het Rijk middelen om bijstandsgerechtigden te begeleiden naar werk (het participatiebudget). De gemeente Gennep stelt dit volledige budget beschikbaar aan INTOS. Daarnaast heeft de gemeente de mogelijkheid om extra budget in te zetten.

Voor de medische advisering stelt gemeente een bedrag van € 28.472 (exclusief BTW) beschikbaar.

De gemeente Gennep ontvangt voor de uitvoering van de pilot via de arbeidsmarktregio Noord-Limburg een subsidie vanuit het Europees Sociaal Fonds Plus (EFS+). De looptijd van de ESF subsidie is 16 december 2022 tot en met 15 maart 2024 (maximale periode van 15 maanden). 40% van de loonkosten van de re-integratieconsulenten wordt gesubsidieerd (€ 72.114). De overige 60% is een cofinanciering (€ 108.171). We kunnen hiermee maximaal 70 inwoners begeleiden.

**Rapportage**  
INTOS rapport ieder kwartaal aan de gemeente over de voortgang, middels een door de gemeente vastgestelde format. Naast inzicht in de cijfers, wordt er ook gerapporteerd op de te behalen kwalitatieve en kwantitatieve resultaten.

**Planning**

2023	Jan	Feb	Mrt	Apr	Mei	Jun	Jul	Aug	Sep	Okt	Nov	Dec
Clïentselectie												
Opstellen formats												
Intake												
Ontwikkeling aanbod												
Medische advisering												
Start groepsaanbod												
Gesprek met lokale ondernemers												





## Pva Hulp bij uitstroom bijstandsuitkering

Dit plan van aanpak volgt in het najaar van 2023.

31



## Pva Grip op de kosten van bewindvoering

Curatele, beschermingsbewind, budgetbeheer en mentorschap zijn verschillende mogelijkheden om mensen te beschermen die zelf niet goed beslissingen kunnen nemen over hun financiën of hun verzorging. Deze vormen van beheer worden, met uitzondering van budgetbeheer, door de rechter uitgesproken, meestal voor onbepaalde tijd. De kosten hiervan worden voor inwoners met een laag inkomen vergoed via de bijzondere bijstand. Dit is een grote kostenpost binnen de gemeentelijke begroting van het minimabeleid. We hebben geen zicht op de doelgroep en we registreren niet welke vorm (van financieel beheer) de inwoner ontvangt. Dit plan van aanpak beschrijft op welke wijze we grip willen krijgen op deze kostenpost.

### Aantallen en kostenpost 'bijzondere bijstand bewindvoering'

In de gemeentelijke begroting van het minimabeleid is de kostenpost 'bijzondere bijstand bewindvoering' opgenomen. Vanuit deze kostenpost worden voor inwoners met een laag inkomen, naast beschermingsbewind, ook curatele, mentorschap én het vrijwillige budgetbeheer betaald. Wij hebben een beperkte invloed op de instroom, omdat de rechter uitspraak doet. De gemeente Gennep registreert niet welke vorm (van financieel beheer) het betreft. Daarnaast wordt de bijzondere bijstand voor onbepaalde tijd toegekend, niet altijd gelijk aan de uitspraak van de rechtbank. Heronderzoeken zijn er alleen op het moment dat de situatie daarom vraagt of wanneer de tarieven geïndexeerd worden. De gemeente Gennep heeft dus weinig tot geen grip op de in- en uitstroom.

Op 1 januari 2023 komen 94 inwoners in aanmerking voor de kostenpost 'bijzondere bijstand bewindvoering'. 71% van deze inwoners maakt hier 2 jaar of langer gebruik van; 33% 5 jaar of langer.

De kostenpost 'bijzondere bijstand bewindvoering' is de grootste kostenpost binnen de Bijzondere Bijstand. Deze kostenpost behelst een vierde van het totaal begrote budget van het armoede- en minimabeleid. De financiële realisatie van de afgelopen jaren is als volgt:

2022	2021	2020	2019	2018	2017
€ 182.973	€ 188.994	€ 196.833	€ 171.138	€ 174.867	€ 153.556

### Plan van aanpak

We willen meer grip krijgen op de in- en uitstroom van de kostenpost 'bijzondere bijstand bewindvoering'. Daarom moeten we eerst zicht krijgen op ons huidige bestand. Dit doen we op de volgende manier:

- We passen ons systeem aan, zodat we kunnen registreren en monitoren van welke vorm van beheer de inwoner gebruik maakt.
- Vanaf 2023 vindt er voor alle inwoners die gebruik maken van de kostenpost 'bijzondere bijstand bewindvoering' een heronderzoek plaats. Met als doel om vast te kunnen stellen dat de bijzondere bijstand rechtmatig wordt verstrekt. Een onderdeel van het heronderzoek is het opvragen van het ingevulde formulier 'Rekening en verantwoording' bij alle betrokken budgetbeheerders, bewindvoerders, mentoren en curatoren. Het betreft een vragenlijst die door de Rechtbank jaarlijks wordt verplicht om aan te leveren. In dit document worden alle relevante gegevens (inkomen, vermogen, schulden, aanvraag MSNP/WSNP, draagkracht) uitgevraagd.

32



- Alle resultaten worden in het vierde kwartaal van 2023 geanalyseerd.
  - Op basis van deze analyse werken we dit plan van aanpak bij.
  - In het platform geldhulp, waaraan alle bewindvoerders deelnemen die betrokken zijn bij het Convenant Geldhulp, gaan we met elkaar in gesprek over dit signaal en hoe we de voortgang van deze inwoners kunnen volgen. Vervolgens maken we procesafspraken over de instroom.
- Afhankelijk van de resultaten wordt het vervolg bepaald.