

## Nadere regels deelvervoer 2023

### Het college van burgemeester en wethouders van Gouda

Overwegende dat een beperkt aantal vergunningen voor het commercieel aanbieden van deelvoertuigen, niet zijnde auto's, in de openbare ruimte kan worden verleend om te voorkomen dat er negatieve gevolgen ontstaan voor de kwaliteit, leefbaarheid, (verkeers)veiligheid en bruikbaarheid van die openbare ruimte;

Overwegende dat het verlenen van een vergunning voor onbepaalde tijd in strijd is met het formele gelijkheidsbeginsel voor schaarse vergunningen, zoals dat is geformuleerd in de rechtspraak van de hoogste bestuursrechter in dit soort zaken, en dat die regels ook van toepassing op de verdeling van vergunningen voor deelvoertuigen in de gemeente Gouda en dat door de vergunning voor bepaalde tijd te verstrekken wordt gewaarborgd dat andere geïnteresseerden op termijn ook een kans krijgen op een vergunning voor deelvervoer;

Overwegende dat de gemeente een Beleidskader deelvervoer (12 april 2023) heeft vastgesteld; Gelet op de artikelen 2.17a, 3.26a en 3.26b van de Verordening Fysieke Leefomgeving Gouda, Artikel 5.6a uit de Algemene Plaatselijke Verordening (wijziging APV 2020, raad 14 maart 2023), artikelen 149 en 229 Gemeentewet en artikel 4:81 van de Algemene wet bestuursrecht;

#### besluit tot:

1. Nadere regels voor het bedrijfsmatig aanbieden van deelvoertuigen in de openbare ruimte van Gouda 2023

### Hoofdstuk 1 Algemene bepalingen

#### Artikel 1.1 Begripsbepalingen

**Bakfiets:** een rijwiel dat voorzien is van een laadbak van minimaal 250 liter en van elektrische trapondersteuning met een maximum snelheid van 25 km/uur.

**CDS-M:** City Data Specificatie-Mobiliteit; protocol voor verzamelen, verwerken en publiceren data voor deelmobiliteit / deelvervoer ( <https://www.cds-m.nl/> )

**College:** het college van Burgemeester en Wethouders van Gouda;

**Deelmobiliteit / Deelvervoer:** systeem van deelvoertuigen die door meerdere mensen of huishoudens gebruikt worden;

**Elektrische fiets (e-fiets):** een fiets, uitgerust met elektrische trapondersteuning, met een maximumsnelheid van 25 km/h;

**Elektrische scooter (e-scooter):** een motorrijtuig op twee wielen, met een door de constructie bepaalde maximumsnelheid van niet meer dan 45 km/h of 25 km/h (ook wel bromfiets of snorfiets genoemd), uitgerust met een elektromotor met een nominaal continu maximumvermogen van niet meer dan 4 kW, niet zijnde een gehandicaptenvoertuig;

**Interoperabiliteit:** set aan standaarden en afspraken, gericht op wederzijdse openstelling van dienstverlening;

**MaaS (Mobility as a Service):** het aanbod van verschillende soorten mobiliteitsdiensten, waarbij op maat gemaakte reismogelijkheden via een digitaal platform met real-time informatie aan klanten worden aangeboden, door klanten worden geboekt, betaald en transacties worden afgehandeld;

**Plaatsingsplan:** digitale geografisch georiënteerde weergave van de gemeente met kenmerken zoals de afbakening van zones en hubs, aantallen per zone en bijvoorbeeld aangewezen locaties waar wel of niet geparkeerd mag worden.

**TOMP-API:** een software-interface die het mogelijk maakt dat applicaties van MaaS providers met elkaar kunnen communiceren.

**Vergunning:** vergunning om voertuigen op of aan de weg ter gebruik aan derden aan te bieden tegen betaling of anderszins met commerciële doeleinden.

**Vergunningenplafond:** het maximaal aantal vergunningen dat wordt verleend;

**Verordening:** Verordening Fysieke Leefomgeving Gouda, laatstelijk gewijzigd bij raadsbesluit van 12-04-2023 (Gemeentebled 30-04-2023);

**Voertuig:** voertuig als bedoeld in artikel 2.17a van de verordening;

**Voertuigenplafond:** het maximaal aantal voertuigen waarvoor de vergunningen worden verleend.

## Hoofdstuk 2 Nadere regels voor vergunningen

### Artikel 2.1 Categorieën en typen voertuigen

1. Het college verleent uitsluitend vergunningen voor deelauto's, deelscooters, deelfietsen, deelbakfietsen en deel-e-bikes.

### Artikel 2.2 Vergunningen voor deelauto's

1. De voorwaarden voor vergunningverlening voor deelauto's zijn opgenomen in het parkeerbeleid en de parkeerverordening
2. Het college verleent vergunningen met een looptijd van vier jaar na de datum van vergunningverlening voor de deelauto's waarvoor op peildatum 31 december 2023 een parkeervergunning is verleend en/of een vaste parkeerplaats is gereserveerd.
3. Het college verleent vergunningen met een looptijd van vier jaar na de datum van vergunningverlening voor nieuwe deelauto's vanaf 1 januari 2024.

### Artikel 2.3 Vergunningen en voertuigenplafond

1. Het college verleent maximaal twee vergunningen aan aanbieders van deelfietsen of deel-e-bikes.
2. Het college verleent de vergunning voor deelfietsen maximaal 100 voertuigen (deelfietsen of deel-e-bikes) per vergunning.
3. Het college verleent maximaal één vergunning aan één aanbieder van deel-e-scooters.
4. Het college verleent de vergunning voor deel-e-scooters voor maximaal 150 voertuigen (deel-e-scooters) per vergunning.
5. Het college verleent maximaal één vergunning aan een aanbieder van deelbakfietsen.
6. Het college verleent de vergunning voor deelbakfietsen voor maximaal 25 locaties (deelbakfietsen) per vergunning op basis van 1 deelbakfiets per aan te wijzen locatie.
7. Het college heeft de mogelijkheid om het voertuigenplafond met maximaal 33% te verhogen indien een aanbieder het servicegebied verruimd naar omliggende gemeenten. De aanbieder borgt een evenredige verdeling van de voertuigen tussen gemeente Gouda en aangrenzende gemeenten.
8. Het college kan met oog op één of meer belangen genoemd in het Beleidskader Deelvervoer, het voertuigenplafond, in totaal of per voertuigcategorie, op- of afschalen na een evaluatie.
9. Bij het opschalen van het voertuigenplafond betekent dit;
  - a. Vergunninghouders kunnen de mogelijkheid krijgen een aanvraag in te dienen om het aantal deelvoertuigen verbonden aan de vergunning op te schalen, tot het voertuigenplafond bereikt is;
  - b. Nieuwe aanbieders kunnen de mogelijkheid krijgen een vergunningaanvraag te doen, tot het voertuigenplafond bereikt is.
10. Bij het afschalen van het voertuigenplafond betekent dit;
  - a. Het aanvragen van een vergunning is pas weer mogelijk als een verleende vergunning verlopen of ingetrokken is en het voertuigenplafond niet al bereikt is.
11. Het college verleent de vergunning voor deelfietsen/deel-e-bikes, deelbakfietsen en deelscooters met een looptijd van twee jaar na de datum van vergunningverlening.

### Artikel 2.4 Tijdvak voor indienen aanvragen

1. Aanvragen voor een vergunning voor deelfietsen/deel-e-bikes en deelbakfietsen kunnen alleen worden ingediend in het tijdvak van 15 juli tot en met 31 augustus 2023.
2. Indien niet alle vergunningen zijn verleend binnen dit tijdvak blijft het aanvragen van vergunningen mogelijk tot het plafond, zoals genoemd in artikel 2.3 is bereikt.
3. Aanvragen voor een vergunning voor deelscooters kunnen alleen worden ingediend in het tijdvak van 1 tot 31 maart 2024, nadat deelscooters in de buurgemeenten van Gouda zijn toegestaan.

### **Artikel 2.5 Beslistermijn**

1. Wanneer een vergelijkende toets plaatsvindt als bedoeld in artikel 3.1 beslist het college op de aanvraag binnen 8 weken na de dag van ontvangst daarvan. Het college kan de beslissing voor ten hoogste 6 weken verdagen.

### **Artikel 2.6 Wachtlijst**

1. Wanneer een vergelijkende toets als bedoeld in artikel 3.1 heeft plaatsgevonden, houdt het college een wachtlijst bij van aanvragers die voor een vergunning in aanmerking wilden komen waarvoor in artikel 2.3 een maximum is vastgesteld en die onderdeel zijn geweest van de vergelijkende toets.
2. De volgorde op de wachtlijst wordt bepaald door de uitkomst van de vergelijkende toets als bedoeld in artikel 3.1.

### **Artikel 2.7 Indieningsvereisten voor aanvragen voor vergunningen**

2. Een aanvraag voor een vergunning wordt in behandeling genomen indien aan de volgende indieningsvereisten is voldaan:
  - o de aanvraag is schriftelijk of langs elektronische weg ingediend middels het in bijlage 3 bij deze nadere regels opgenomen formulier dat volledig is ingevuld en bevat ten minste de in het formulier genoemde bijlagen; en
  - o de aanvraag is ingediend binnen het door het college vastgestelde tijdvak voor het indienen van een aanvraag.
3. Indien een aanvraag voor een vergunning onvolledig is, stelt het college de aanvrager een termijn van 4 weken om de aanvraag aan te vullen.
4. Indien een aanvraag voor een vergunning of een van de daarbij behorende gegevens of bescheiden in een vreemde taal is gesteld, stelt het college de aanvrager een termijn van één week om de aanvraag met een vertaling aan te vullen.
5. Aanvragen voor vergunningen die niet voldoen aan de voorwaarden die in het eerste lid zijn genoemd en die, voor zover het gebrek alleen ziet op de in het eerste lid onder a bedoelde volledigheid niet binnen de in het tweede en derde lid gestelde termijn zijn aangevuld, worden niet in behandeling genomen.

### **Artikel 2.8 Weigeringsgronden voor vergunningen**

1. Een aanvraag voor een vergunning wordt geweigerd indien:
  - de aanvraag wordt ingediend voor andere categorieën of typen voertuigen bedoeld in artikel 2.1, eerste lid.
  - de aanvraag niet voldoet aan één of meer van de volgende voorwaarden:
    1. de aanvrager is een rechtspersoon die is ingeschreven in het handelsregister van de Nederlandse Kamer van Koophandel;
    2. de aanvrager is geen moeder-, dochter-, of zusteronderneming van of op een andere wijze verweven met een andere onderneming die voor dezelfde periode voor dezelfde deelvoertuigcategorie een vergunning heeft aangevraagd;
    3. uit de statuten en uit het feitelijk handelen van de aanvrager blijkt dat de aanvrager het aanbieden van deelvoertuigen als doelstelling heeft;
    4. de aanvrager heeft een privacyverklaring in de Nederlandse taal, hij overlegt een uittreksel van voorgenomen verwerkingen in het register van de Algemene Verordening Gegevensverwerking en, indien hij daarover beschikt, een kopie van de bewerkersovereenkomst en hij staat toe dat de gegevens die aan de gemeente worden geleverd gedurende de looptijd van de vergunning conform het vastgestelde beleid, gebruikt mogen worden door de gemeente voor monitorings- en evaluatiedoeleinden en dat deze gegevens geanonimiseerd bekend gemaakt mogen worden;
    5. de aanvrager heeft één vast Nederlands sprekend aanspreekpunt voor de gemeente dat telefonisch en per e-mail bereikbaar is op maandag tot en met vrijdag van 9:00 uur tot 17:00 uur (feestdagen uitgezonderd) en dat in staat is om ter stond te reageren;
    6. de aanvraag gaat vergezeld van een handavingsplan, dataplan en gebruikersplan, als omschreven in Artikel 3.2.
    7. de vergunninghouder verwijderd kapotte voertuigen en voertuigen die niet kunnen worden gebruikt van de openbare weg of de openbaar toegankelijke privé-terreinen binnen 24 uur nadat de vergunninghouder redelijkerwijs bekend kon zijn met het defect of de onbruikbaarheid of zoveel sneller als de vergunninghouder in het bij de aanvraag overgelegde handavingsplan heeft beschreven;
    8. de aanvrager is in staat binnen drie maanden na de ingangsdatum van de vergunning ten minste de helft van de aan hem vergunde voertuigen te exploiteren;

9. de voertuigen bevatten uitsluitend reclame voor de eigen onderneming van de aanvrager;
10. De voertuigen zijn herkenbaar en hebben een uniforme uitstraling;
11. de deelscooters hebben een maximale lengte van 1,75 meter, een maximale breedte van 0,74 meter en een maximale hoogte van 1,14 meter;
12. de deelscooters mogen een maximumsnelheid van 25 km/h hebben of 45 km/h, afhankelijk van de wens van aanbieder;
13. de deelbakfietsen, deelfietsen en deel-e-bikes hebben een standaard wiel- en framemaat (28 inch) en de zadels zijn op hoogte verstelbaar;
14. de deelbakfietsen, deelfietsen en deelscooters beschikken over goedwerkende remmen, verlichting en een bel;
15. de deel-e-bikes en deelbakfietsen hebben een elektrische aandrijving met de wettelijke snelheidsbegrenzing voor e-bikes van 25km/u;
16. de voertuigen waarvoor vergunning wordt gevraagd voldoen aan de eisen die zijn gesteld bij of krachtens de Wegenverkeerswet;
17. de voertuigen waarvoor een vergunning wordt gevraagd voldoen aan een goedkeuring door de Rijksdienst voor het Wegverkeer (RDW);
18. de deelvoertuigen dienen voor wat betreft al hun onderdelen voldoende beveiligd te zijn tegen diefstal en vandalisme. De deelscooters dienen conform de Wet aansprakelijkheidsverzekering motorvoertuigen (WA) verzekerd te zijn;
19. de aanvrager is in staat om per kwartaal, een rapportage met de volgende gegevens aan de gemeente te leveren met betrekking tot de zes daaraan voorafgaande kalendermaanden:
  - gemiddeld aantal keer dat een deelvoertuig per dag is gebruikt;
  - gebruik per buurt in Gouda;
  - gebruik (inclusief tijdstip in- en uitcheck) per station van de Nederlandse Spoorwegen en Park&Ride-terrein, binnen een straal van 250 meter van de hoofden zij ingangen;
  - gemiddeld aantal kilometers per rit;
  - pieken en dalen in het gebruik (weekenddagen versus werkdagen, spijtijden versus niet spijtijden, 7-19 uur versus 19 -7 uur);
  - het aantal unieke gebruikers;
  - type gebruikers (percentage klanten inwoner van Gouda en percentage bezoeker);
  - gemiddelde parkeertijd – gedurende welke het voertuig ter gebruik wordt aangeboden - per voertuig per buurt
  - het aantal boekingen via het eigen platform en het aantal boekingen via MaaS-platforms.
20. de aanvrager is bereid om maximaal een half jaar na vergunningverlening aangesloten te zijn op het CROW dashboard deelmobiliteit;
21. de aanvrager is bereid om op verzoek van de gemeente geanonimiseerde ritten-data te delen over een door de gemeente gekozen periode;
22. de aanvrager verzamelt en verwerkt persoonsgegevens en andere gegevens in overeenstemming met de wet- en regelgeving en geeft een beschrijving van de manier waarop hij de wet- en regelgeving op het gebied van dataverwerking en privacy uitvoert;
23. de aanvraag gaat vergezeld van een beschrijving waarin de aanvrager antwoord geeft op de vraag of vergunde 'Goudse' voertuigen ook buiten Gouda kunnen worden aangeboden en of voertuigen die normaliter buiten Gouda worden aangeboden ook binnen Gouda kunnen worden aangeboden. Indien deze vraag met ja wordt beantwoord beschrijft de aanvrager welke maatregelen hij neemt om te voorkomen dat het aantal door de aanvrager in Gouda aanwezige voertuigen op enig moment boven het vergunde aantal voertuigen uitkomt;
24. de voertuigen dienen te worden geopend en afgesloten via een digitaal smartlock en een app. De app mag op geen enkele manier uitnodigen tot gebruik tijdens het rijden.
25. Verbod op parkeren van fietsen, bromfietsen of vergelijkbare voertuigen conform artikel 5.6 Algemene plaatselijke verordening (APV) Gouda kaart 4 zie; <https://zoek.officielebekendmakingen.nl/gmb-2023-140928.pdf>
26. Fout geparkeerde en hinderlijk en gevaarlijk geparkeerde fietsen, bromfietsen of vergelijkbare voertuigen kunnen door de gemeente worden verwijderd en geplaatst worden in het fietsdepot van de gemeente. Het ophalen van het voertuig kost € 30.

## Hoofdstuk 3 Vergelijkende toets

### Artikel 3.1 Verdelingsprocedure schaarse vergunningen deelbakfietsen, deelfietsen en deelscooters.

1. Het college voert een vergelijkende toets uit voor aanvragen voor deelbakfietsen, deelfietsen en deelscooters indien er, nadat de aanvragen voor zover nodig tijdig zijn aangevuld of de termijn om de aanvraag aan te vullen ongebruikt is verstreken, meer complete aanvragen zijn ingediend die voldoen aan de voorwaarden genoemd in artikel 2.3 dan het aantal vergunningen dat het vergunningenplafond toelaat.
2. Bij de vergelijkende toets worden aan de aanvragen punten toegekend op basis van de criteria en overeenkomstig de puntentelling die is beschreven in artikel 3.3.
3. Aan de aanvragen wordt een rangnummer toegekend op volgorde van de hoogte van het aantal punten dat bij de vergelijkende toets aan de aanvragen is toegekend.
4. Per type deelvoertuig worden de vergunningen verleend aan de aanvragen met het hoogste aantal punten die tevens voldoen aan de voorwaarden die zijn beschreven in artikel 2.8.
5. Indien aanvragen een gelijk aantal punten hebben en daardoor niet op basis van de puntentelling kan worden uitgemaakt op welke aanvraag een vergunning kan worden verleend, wordt met behulp van een loting bepaald op welke aanvraag een vergunning wordt verleend.
6. Loting vindt in het openbaar plaats door een notaris.

### Artikel 3.2 Handhavingsplan, dataplan en gebruikersplan

1. Bij de aanvraag dient de aanvrager een handhavingsplan, dataplan en gebruikersplan in te dienen, waarbij geldt dat ieder plan maximaal 2000 woorden mag beslaan en op enigerlei wijze van schrijfbeveiliging dient te zijn voorzien.
2. In het **handhavingsplan** is in ieder geval het volgende opgenomen:
  - Een klachtenparagraaf waarin de aanbieder weergeeft hoe klachten van derden (niet – zijnde klanten) kunnen worden ingediend, binnen welke termijn en op welke wijze klachten worden opgevolgd, hoe de afhandeling van klachten wordt geregistreerd en hoe de indiener van de klacht op de hoogte wordt gesteld van de afhandeling. Hierbij wordt rekening gehouden met de in bijlage 2 beschreven procedure klachtenafhandeling via het zaakstelsel van de gemeente. De registratie van klachten is onderdeel van de kwartaalrapportage;
  - Een communicatieparagraaf, waarin de aanbieder omschrijft hoe de eindgebruikers geïnstrueerd worden over de juiste manier van het stallen of parkeren van de voertuigen;
  - Een onderhoudsparagraaf, waarin ten minste is beschreven hoe vaak deelvoertuigen minimaal onderhouden worden, hoe de voertuigen geïnspecteerd worden op gebreken, hoe snel kapotte deelvoertuigen van straat gehaald worden en hoe snel deelvoertuigen met een (bijna) lege accu opgeladen of van straat gehaald worden;
  - Een herverdelingsparagraaf, waarin ten minste is beschreven welke maatregelen de aanbieder neemt om te voorkomen dat deelvoertuigen te veel clusteren;
  - Een duurzaamheidsparagraaf, waarin ten minste is beschreven wat de milieu-impact van de exploitatie van de deelvoertuigen is (zowel plaatsing, als herverdeling, als onderhoud en vervanging van accu's/batterijen) en welke maatregelen de aanbieder neemt om de levensloop van de deelvoertuigen zo lang mogelijk te maken.
3. In het **dataplan** is in ieder geval het volgende opgenomen:
  - Op welke wijze de gemeente wordt geholpen aan inzichten in het gebruik van de deelvoertuigen, ter optimalisatie van het beleid.
  - Een beschrijving van de nauwkeurigheid waarmee voertuigen zijn te traceren;
  - Beschrijving van de mate waarin (data)standaarden (bijv. TOMP-API, CDS-M) worden toegepast die interoperabiliteit bevorderen;
  - Een beschrijving van de wijze waarop de aanvrager waarborgt dat het verzamelen en verwerken van persoonsgegevens en data voldoet aan geldende wet- en regelgeving.
4. In het **gebruikersplan** is in ieder geval het volgende opgenomen:
  - Hoe de aanbieder zorgt voor een gecontroleerde introductie bij de start van zijn vergunde activiteiten, waarin in ieder geval staat beschreven waar, hoe en hoeveel, voertuigen bij de start, en tijdens het jaar daarna geplaatst worden;
  - Een kwaliteitsparagraaf, waarin de aanbieder aangeeft wat het kan bieden aanvullend op de minimale kwaliteitsvoorwaarden van de voertuigen en hoe de dienst zo goed mogelijk wordt ingevuld;
  - Hoe de dienst een positieve bijdrage zal leveren aan een duurzame mobiliteit en bestrijding van vervoersarmoede (bereikbaarheid van randen van de stad);

- In welke gebieden binnen de stad de deelvoertuigen in elk geval zullen worden aangeboden waarbij rekening wordt gehouden met het concept-plaatsingsplan deelbakfietsen en deel-fietsen in bijlage 1;
- In de marketingparagraaf kan de aanbieder uiteenzetten hoe deze vanaf de start van de exploitatie haar dienst onder de aandacht gaat brengen en welke aanpak wordt ingezet om inwoners en grote werkgevers kennis te laten maken met de deelvoertuigen en te motiveren dit te gaan gebruiken. Daarnaast wenst de gemeente dat de aanbieder aangeeft hoe zij (te lange) stilstand van voertuigen probeert te voorkomen;
- Een beschrijving van de samenwerking met andere, reeds in Gouda en in de regio actieve, mobiliteitsaanbieders;
- Een beschrijving van de wijze waarop de aanvrager de veiligheid van de gebruiker bevordert, waaronder het gebruiken van een helm bij deelscooters.

### **Artikel 3.3 Beoordelingscriteria en puntentelling voor de vergelijkende toets voor schaarse vergunningen voor deelbakfietsen, deelfietsen en deelscooters.**

De beoordeling van de aanvragen geschiedt op basis van het aantal voertuigen dat een aanvrager wil exploiteren en de door de aanvrager bij de aanvraag aangeleverde dataplan, gebruikersplan en handhavingsplan. De puntentoekenning aan deze plannen in het kader van de vergelijkende toets, is hierna omschreven. Indien een plan voldoet aan hetgeen in de middelste kolom is weergegeven, wordt het in de rechterkolom genoemde aantal punten toegekend.

## **3.4 Handhavingsplan**

### **3.4.1 Klachtenparagraaf**

a	Klachten van derden (niet-klanten) kunnen zowel telefonisch (maandag tot en met vrijdag tussen 9-17 uur (nationale feestdagen uitgezonderd)) als per e-mail (7 dagen in de week) bij de aanvrager worden ingediend in de Nederlandse taal.	20
b	Klachten van derden (niet-klanten) kunnen zowel telefonisch (maandag tot en met vrijdag tussen 9-17 uur (nationale feestdagen uitgezonderd)) als per e-mail (7 dagen in de week) bij de aanvrager worden ingediend in de Engelse taal.	5
c	De aanvrager beschrijft de wijze waarop binnenkomende klachten en de afhandeling daarvan worden geregistreerd, waarin per type klacht het aantal klachten (anoniem) wordt weergegeven.	10
d	De aanvrager rapporteert periodiek in de periodieke halfjaarlijkse rapportage als bedoeld in artikel 2.8, eerste lid, onderdeel b.21 aan de gemeente per type klacht het aantal klachten (anoniem), inclusief afhandelingstijd en wijze van afhandeling.	15
e	95% van de klachten wordt binnen 12 uur afgehandeld, 3% binnen 24 uur, 1% binnen 36 uur en de overige 1% binnen 48 uur (ook in weekenden en feestdagen). De afhandeling wordt teruggekoppeld aan de indiener. Type en aantallen klachten worden (anoniem) meegenomen in de periodieke halfjaarlijkse rapportage als bedoeld in artikel 2.8, eerste lid, onderdeel b.21 aan de gemeente inclusief afhandelingstijd en wijze van afhandeling.	15
f	95% van de klachten wordt binnen 24 uur afgehandeld, 3% binnen 36 uur, 1% binnen 48 uur en de overige 1% binnen 72 uur (ook in weekenden en feestdagen). De afhandeling wordt teruggekoppeld aan de indiener. Type en aantallen klachten worden (anoniem) meegenomen in de periodieke halfjaarlijkse rapportage als bedoeld in artikel 2.8, eerste lid, onderdeel b.21 aan de gemeente inclusief afhandelingstijd en wijze van afhandeling.	35

### **3.4.2 Communicatieparagraaf**

a	De aanvrager beschrijft de wijze waarop eindgebruikers worden geïnstrueerd over de juiste manier van het stallen/parkeren van de voertuigen, zoals uitleg over de werking van de zones, en wat te doen bij ongevallen of schade.	Max. 30
---	--	---------

### **3.4.3 Onderhoudsparagraaf**

A	De aanvrager zorgt ervoor dat deelvoertuigen die niet meer voldoen aan de eisen die bij of krachtens de Wegenverkeerswet aan de voertuigen zijn gesteld of anderszins defect zijn of onbruikbaar (waaronder in ieder geval worden begrepen defecten die een comfortabel en veilig gebruik in de weg staan en defecten aan het GPStracking systeem), binnen	15
---	--	----



	12 uur nadat aanvrager redelijkerwijs bekend kon zijn met het defect of de onbruikbaarheid, van straat worden gehaald of ter plaatse gerepareerd (zonder hinder of overlast ter plaatse) en de aanvrager informeert de gemeente in de halfjaarlijkse rapportage als bedoeld in artikel 2.8, eerste lid, onderdeel b.21 over het aantal van de straat verwijderde of ter plaatse gerepareerde voertuigen en de termijn waarbinnen de voertuigen van staat zijn gehaald of ter plaatse zijn gerepareerd.	
B	De aanvrager zorgt ervoor dat deelvoertuigen die niet meer voldoen aan de eisen die bij of krachtens de Wegenverkeerswet aan voertuigen zijn gesteld of anderszins defect zijn of onbruikbaar (waaronder in ieder geval worden begrepen defecten die een comfortabel en veilig gebruik in de weg staan en defecten aan het GPStracking systeem), binnen 24 uur nadat aanvrager redelijkerwijs bekend kon zijn met het defect of de onbruikbaarheid, van straat worden gehaald of ter plaatse gerepareerd (zonder hinder of overlast ter plaatse) en de aanvrager informeert de gemeente in de halfjaarlijkse rapportage als bedoeld in artikel 2.8, eerste lid, onderdeel b.21 over het aantal van de straat verwijderde of ter plaatse gerepareerde voertuigen en de termijn waarbinnen de voertuigen van staat zijn gehaald of ter plaatse zijn gerepareerd.	20
C	De aanvrager informeert de gemeente in de halfjaarlijkse rapportage als bedoeld in artikel 2.8, eerste lid, onderdeel b.21 over het aantal van de straat verwijderde en gerepareerde deelvoertuigen en de termijn waarbinnen de voertuigen van staat zijn gehaald/gerepareerd.	10
D	De aanvrager controleert de deelvoertuigen preventief op gebreken en geeft aan op welke gebreken en hoe vaak deelvoertuigen preventief worden gecontroleerd en hoe – indien van toepassing - deze voertuigen van straat worden gehaald voor de controles.	15
E	De aanvrager gebruikt alleen emissievrije voertuigen om deelvoertuigen, die niet meer voldoen aan de eisen die bij of krachtens de Wegenverkeerswet aan scooters zijn gesteld of anderszins defect of onbruikbaar zijn, van straat te halen en controles/reparaties ter plaatse uit te voeren.	10
F	De aanvrager heeft een automatisch systeem waarmee de bestuurder van het deelvoertuig te allen tijde kan zien wat de status van de accu is.	5
G	De aanvrager heeft een automatisch systeem waarmee de hij op afstand kan zien of er een defect is en geeft aan om welke defecten het gaat	5
H	De aanvrager voorkomt dat voertuigen met (bijna) lege accu's op straat staan en heeft bij de aanvraag beschreven hoe hij dat doet. Onder bijna lege accu's wordt verstaan accu's met minder dan 10% accu capaciteit.	10
I	De aanvrager of diens opdrachtnemer gebruikt bij de vervanging van (bijna) lege accu's alleen emissievrije voertuigen of vervangt de accu's op een ander wijze waarbij geen emissie in Gouda plaatsvindt. De aanvrager heeft in de aanvraag beschreven hoe dit gebeurt. Onder bijna lege accu's wordt verstaan accu's met minder dan 10% accu capaciteit.	10

### 3.4.4 Kwaliteit

A	De aanvrager biedt aanvullende kwaliteit of service naast de minimale kwaliteitsstandaarden	Max. 20
b.	De aanvrager zorgt ervoor dat deelvoertuigen worden schoongehouden (o.a. van graffiti, stickers (met uitzondering van stickers gerelateerd aan de deelvoertuigen)).	10

### 3.4.5 Aantal voertuigen

De aanvrager kan meer punten verdienen naarmate het aantal voertuigen waarvoor hij vergunning aanvraagt dit maximum meer benadert.

#### Deelfietsen/deel-e-bikes

A	De aanvrager wil tussen de 50 en 75 voertuigen exploiteren	10
B	De aanvrager wil tussen de 75 en 100 voertuigen exploiteren	20

#### Deelscooters

C	De aanvrager wil tussen de 25 en 50 voertuigen exploiteren	10
D	De aanvrager wil tussen de 50 en 75 voertuigen exploiteren	20
E	De aanvrager wil tussen de 75 en 100 voertuigen exploiteren	70

#### Deelbakfietsen

F	De aanvrager wil tussen de 10 en 15 locaties met voertuigen exploiteren	10
G	De aanvrager wil tussen de 15 en 25 locaties met voertuigen exploiteren	20

### 3.4.6 Herverdeling

## 3.5 Dataplan

### 3.5.1 Traceerbaarheid

A	De aanvrager gebruikt een techniek waarmee het deelvoertuig voor hem real time met de nauwkeurigheid van maximaal 20 meter traceerbaar is indien deze geparkeerd of uitgelogd is en heeft deze techniek in de aanvraag beschreven.	15
B	De aanvrager gebruikt een techniek waarmee het deelvoertuig voor hem real time met de nauwkeurigheid van tussen de 20 en 40 meter traceerbaar is indien deze geparkeerd of uitgelogd is en heeft deze techniek in de aanvraag beschreven.	10
C	De aanvrager gebruikt een techniek waarmee het deelvoertuig real time met de nauwkeurigheid van tussen de 40 en 60 meter traceerbaar is en heeft deze techniek in de aanvraag beschreven.	5

### 3.5.2 Interoperabiliteit en MaaS

a	De aanvrager heeft in zijn aanvraag beschreven op welke wijze hij meedoet aan de platforms die MaaS ondersteunen en op welke wijze hij de standaarden die zijn beschreven in de publicatie van het Ministerie van Infrastructuur en Waterstaat (versie 1.0) van 16 mei 2019, met de titel 'Blueprint for an API', gepubliceerd op <a href="http://www.dutchmobilityinnovations.com">www.dutchmobilityinnovations.com</a> , gebruikt en/of gaat gebruiken.  De aanvrager(s) die naar het oordeel van de commissie het verst is (zijn) met de wijze waarop hij de standaarden uit de "Blueprint for an API" gebruikt, krijgt 30 punten, de aanvrager(s) die het één na verst is (zijn) krijgt 20 punten en de aanvrager die daarna het verst is krijgt 10 punten. De andere aanvragers krijgen geen punten voor dit onderdeel.	Max 30
---	--	--------

### 3.5.3 Data en persoonsgegevens

a	De aanvrager heeft een privacyverklaring in het Nederlands	10
	De aanvrager heeft een privacyverklaring zowel in het Nederlands als Engels	15
b	De aanvrager beschrijft hoe met data wordt omgegaan op het gebied van transparantie, privacy, verantwoording, eigendom, beheersbaarheid en ethiek	Max 25
c	De aanvrager geeft de gemeente toestemming om te allen tijde een audit te doen naar de mate waarin de verwerking van data en persoonsgegevens in overeenstemming is met de op dit punt geldende wet- en regelgeving.	10
d	De aanvrager is bereid de gebruikers van de voertuigen toestemming te vragen om hun gegevens in geanonimiseerde vorm aan de gemeente te verstrekken ten behoeve van monitorings- en evaluatiedoeleinden.	15

### 3.5.3 Data en persoonsgegevens

a	De aanvrager licht toe op welke wijze de gemeente wordt geholpen aan inzichten in het gebruik van de deelvoertuigen, ter optimalisatie van het beleid	Max 30
---	---	--------

## 3.6 Gebruikersplan

### 3.6.1 Aansluiting op ambities van Gouda

a	De aanvrager licht toe hoe de dienst een positieve bijdrage zal leveren aan de ambities van Gouda op het gebied van duurzaamheid en bereikbaarheid	Max. 30
---	--	---------

### 3.6.2 De samenwerking met andere mobiliteitsaanbieders wordt als volgt beoordeeld:

a	De aanvrager beschrijft zijn visie en intentie op de samenwerking met toekomstige MaaS dataplatformen en andere dataplatform aanbieders. Hierbij dient zij eigenaarschap, techniek en data uitwisseling toe te lichten.	10
---	---	----



b	Aanbieder levert concrete voorbeelden van contact en/of projecten aan waarmee samenwerking werd gezocht binnen het mobiliteitsecosysteem.	10
c	Aanbieder beschrijft de intentie om samen te werken met toekomstige MaaS data-platformen of andere dataplatform aanbieders.	10
d	Aanbieder is bereid samen te werken met andere mobiliteitsaanbieders	10

### 3.6.3 Veiligheid van de deelscootergebruiker (enkel voor deelscooters):

A	Bij elk deelvoertuig zijn twee gratis valhelm beschikbaar die voldoet aan de wettelijke eisen en de aanvrager heeft in de aanvraag beschreven op welke wijze de valhelm beschikbaar is.	55
B	De gebruiksaanwijzing van de deelscooter en informatie over relevante verkeersregels zoals de plek op de weg is bij elk voertuig of via de app beschikbaar in de Nederlandse taal en de aanvrager heeft in de aanvraag beschreven op welke wijze de gebruiksaanwijzing en de informatie over de verkeersregels beschikbaar zijn.	15
C	De gebruiksaanwijzing van de deelscooter en informatie over relevante verkeersregels zoals de plek op de weg is bij elk voertuig of via de app beschikbaar in de Nederlandse taal en de aanvrager heeft in de aanvraag beschreven op welke wijze de gebruiksaanwijzing en de informatie over de verkeersregels beschikbaar zijn.	10

### 3.6.4 Marketing en aanbod

a	Aanvrager geeft aan welke maatregelen worden genomen om het gebruik van de deelvoertuigen te vergroten. Hierbij wordt in ieder geval ingegaan op: - Communicatie en marketing - Effectieve maatregelen om gebruik van de deelvoertuigen te vergroten.	20
b	Het deelvoertuig heeft een voorziening (bijvoorbeeld op een bedieningspaneel of dashboard) waarmee zichtbaar is of het deelvoertuig voor gebruik beschikbaar is, zonder dat daarvoor een app of website hoeft te worden geraadpleegd.	10
c	De aanvrager maakt gebruik van technologische mogelijkheden om te voorkomen dat deelvoertuigen worden aangeboden of geparkeerd op die plekken die de gemeente heeft aangewezen als gebieden waar geen deelvoertuigen mogen worden aangeboden of worden geparkeerd en beschrijft deze, waarbij onder meer wordt ingegaan op de nauwkeurigheid van deze technologische mogelijkheden.	50
d	De aanvrager zorgt ervoor dat deelvoertuigen te allen tijde op de daarvoor bestemde gebieden zoals vastgelegd in het concept-plaatsingsplan (bijlage 1) kunnen worden aangeboden, behalve op de wegen en weggedeeltes en in de gebieden die de gemeente heeft aangewezen als gebieden waar geen deelvoertuigen mogen worden aangeboden.	20

## Hoofstuk 4 Slotbepalingen

### Artikel 4.1 Inwerkingtreding

Deze regeling treedt in werking op de dag na publicatie in het Gemeenteblad.

## Bijlage 1: concept-plaatsingsplan deelbakfietsen en deelfietsen

Op 12 april 2023 heeft de gemeenteraad het Beleidskader Deelvervoer vastgesteld. Aanbieders van deelbakfietsen kunnen een vergunning aanvragen om hun diensten in de openbare ruimte aan te bieden. Bij de afgifte van de vergunning dient aanbieder te voldoen aan het plaatsingsplan.

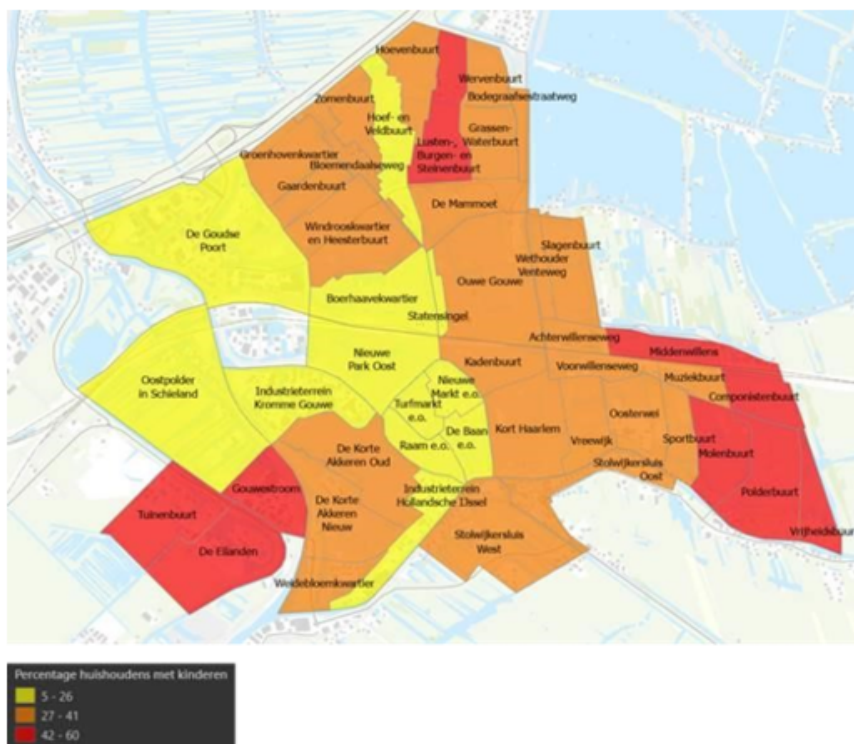
### Doel deelbakfietsen

Selecteren 25 potentiële locaties waar een aanbieder gebruik van kan maken. De locaties zijn basis voor Na afgeven vergunning moeten de 10 tot 25 geselecteerde locaties in samenspraak met de aanbieder worden ingericht.

### Selectie gebieden deelbakfietsen

De bakfiets is niet geschikt en rendabel te verhuren in elke wijk. Er worden 25 locaties in Gouda geselecteerd waar bakfietsen geplaatst kunnen worden. Dit is in de oranje en rode buurten op de kaart (waar relatief veel huishoudens met kinderen wonen).

De aanbieder kan er dan in de toekomst 10 kiezen als eerste locaties.



### Criteria locaties deelbakfietsen

Eisen:

- Brede stoep op een pleintje (doorgang niet geblokkeerd)
- Centraal punt in de wijk, op loopafstand van voorzieningen
- Niet voor iemands voordeur
- Niet in een overlastlocatie

Wensen:

- Sociaal veilige plek (verlicht)
- Zichtbare locatie ivm. vindbaarheid
- Vormgeving als HUB in combinatie met bushalte, deelauto en/of deelfietsen (en later scooters)
- Combineren met ander gemeentelijk meubilair als laadpalen – afvalcontainers (vrije ruimte 1,5m)

### Doel deelfietsen

Selecteren voldoende deelfietslocaties over Gouda op basis van geofencing.

### Criteria locaties deelfietsen

- Selecteer locaties die via geofencing kunnen worden ontsloten. Buiten geofence-locatie is langdurig parkeren van een deelfiets of –bakfiets niet wenselijk.
- De locaties zijn gekozen zodat een zo groot mogelijk deel van Gouda binnen 200 meter een deelfietslocatie heeft. (In de binnenstad hebben we een iets hogere dichtheid toegepast met bestaande fietsenrekken als randvoorwaardelijk.)

- Rondom belangrijke bestemmingen (binnenstad, winkelcentra, ziekenhuis, scholen) zijn vaak meerdere locaties gekozen. Dit werkt het beste om ophoping te voorkomen en zorgt voor aanzienlijk hoger gebruik (evaluatie plaatsingsplan Utrecht)
- De deelbakfietsen zijn gekoppeld aan de deelfietslocaties.
- Aangewezen locaties station Gouda (max. 100 deelfietsen Gouda CS en 20 bij Gouda Goverwelle)
- Bij het kiezen van locaties hebben we geprobeerd die zo veel mogelijk te combineren met onderstaande (in volgorde van meest naar minst belangrijk):
  - o Bestaande fietsenrekken
  - o Ingangen van bestemmingen (theater, supermarkten, sportlocaties, scholen, winkelcentrum, ziekenhuis)
  - o Rest-stoepen bij blinde muren
  - o Deelautolocaties
  - o Laadpalen
  - o Ingang van appartementencomplexen
- De locaties op de kaart zijn zo nauwkeurig mogelijk geprikt. In de meeste gevallen gaat het om een bestaand fietsenrek, maar in veel gevallen gaat het ook om locaties waar een fietsnietje niet aanwezig is en, indien de locatie goed gebruikt wordt, wel gerealiseerd zou kunnen worden.
- Locaties zijn altijd publiek toegankelijk, maar niet allemaal op publieke grond (bijvoorbeeld: de fietsenrekken van het Groene Hart ziekenhuis zijn op private grond, maar wel belangrijke locaties).
- Op bedrijventerreinen is gekozen voor een aantal centrale locaties waar ook OV in de buurt beschikbaar is, of waar zichtbaar veel fietsen gestald worden. Zo is er bijvoorbeeld bij Kromme Gouwe West geen locatie in het uiterste puntje (waar geen fietsenrekken te vinden waren) maar wel een locatie bij de meubelzaken / Action aan de Goudkade.

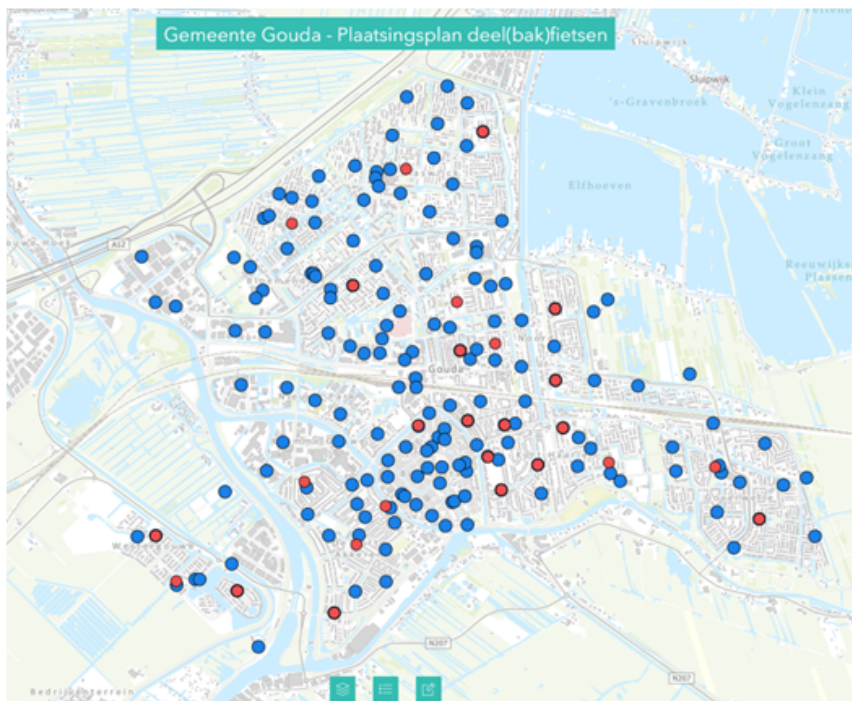
#### Kaart locaties deelbakfietsen en deelfietsen

De digitale kaart met geofence-locaties is in te zien op:

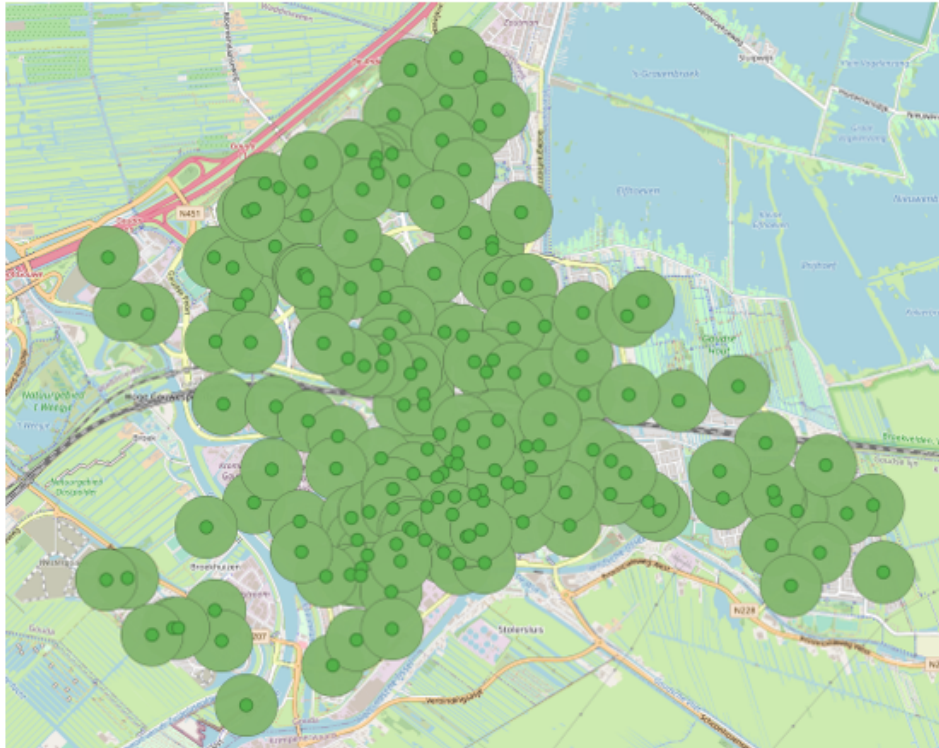
<https://experience.arcgis.com/experience/27e88ca4714c47cbb71bdbd2d4506631>

Inloggen kan met de volgende gegevens:

Username: Gouda\_230314 Wachtwoord: gouda452%#@90\*



Figuur 1; overzichtskaat Gouda locaties deelbakfiets (rood) en deelfiets (blauw)



Figuur 2; overzicht dekking deelfietslocaties (zone 200 meter)

## Bijlage 2: procedure afhandeling klachten via zaaksysteem

De meeste klachten van inwoners en gebruikers zullen rechtstreeks worden gemeld bij de vergunninghouder (aanbieder deelbakfiets, deelfietsen en/of deelscooters). Er zullen ook klachten binnenkomen via het Meldpunt Openbare Ruimte via [gouda.slimmelden.nl](https://gouda.slimmelden.nl), via de app Slim melden Gouda en via het klant contactcentrum van de gemeente. Klachten/meldingen worden geregistreerd in het zaaksysteem van de gemeente. Voor de afhandeling van klachten en meldingen ten aanzien van deelvervoer via dit zaaksysteem geldt de volgende procedure.

- Het zaaksysteem van de gemeente Gouda ontvang meldingen omtrent storingen en onregelmatigheden in de openbare ruimte. Deze meldingen worden in het online zaaksysteem van de gemeente geregistreerd.
- Meldingen worden via het zaaksysteem aan de vergunninghouder verstrekt. Calamiteiten worden extra telefonisch aan de vergunninghouder gemeld. De vergunninghouder dient voor deze werkzaamheden een telefoonnummer, emailadres, computer en internet te beschikking te hebben
- De vergunninghouder verwijdert kapotte voertuigen en voertuigen die niet kunnen worden gebruikt van de openbare weg of de openbaar toegankelijke privé-terreinen binnen 24 uur nadat de vergunninghouder redelijkerwijs bekend kon zijn met het defect of de onbruikbaarheid of zoveel sneller als de vergunninghouder in het bij de aanvraag overgelegde handhavingsplan heeft beschreven;
- De vergunninghouder dient een melding binnen 10 (tien) werkdagen na datum van eerste registratie in het zaaksysteem van de gemeente technisch en administratief te hebben afgehandeld inclusief een digitale foto waarop te zien is dat de melding is opgelost.
- Indien de vergunninghouder een calamiteit, klacht of melding niet binnen de gestelde termijn kan verhelpen wordt de gemeente hiervan direct op de hoogte gesteld met een geldige opgave van reden. Tevens dient een nieuwe datum van herstel te worden vastgesteld.
- De vergunninghouder krijgt een persoonlijke inlogcode voor het online zaaksysteem. Hiermee dient de vergunninghouder de status en afhandeling van de melding in het online zaaksysteem aan te geven.

### Bijlage 3: aanvraagformulier

Ingevuld aanvraagformulier en de aan te leveren documenten voor het verkrijgen van een schaarse vergunning deelbakfietsen en deelfietsen per mail verzenden aan [deelvervoer@gouda.nl](mailto:deelvervoer@gouda.nl)

Gemeente Gouda  
Afdeling Ruimtelijk Beleid en Advies (RBA)  
Ter attentie van de heer R. Ogink  
Postbus 1086  
2800 BB Gouda

1. Onderneming  
Ondernemingsvorm: \_\_\_\_\_  
KvK-nummer: \_\_\_\_\_  
Handelsnaam: \_\_\_\_\_  
Contactpersoon 1: \_\_\_\_\_  
Telefoonnummer: \_\_\_\_\_  
Emailadres: \_\_\_\_\_  
Contactpersoon 2: \_\_\_\_\_  
Telefoonnummer: \_\_\_\_\_  
Emailadres: \_\_\_\_\_

2. Rechtspersoon / rechtspersonen  
Rechtspersoon A:  
Naam \_\_\_\_\_  
Vestigingsplaats \_\_\_\_\_

Rechtspersoon B:  
Naam \_\_\_\_\_  
Vestigingsplaats \_\_\_\_\_

3. Namen van de bestuursleden van de rechtspersoon / rechtspersonen  
Bestuurslid 1:  
Naam en voornamen \_\_\_\_\_  
Straat en huisnummer \_\_\_\_\_  
Postcode en woonplaats \_\_\_\_\_  
Telefoonnummer \_\_\_\_\_  
Geboortedatum \_\_\_\_\_  
Geboorteplaats \_\_\_\_\_  
Burgerservicenummer \_\_\_\_\_

Bestuurslid 2:  
Naam en voornamen \_\_\_\_\_  
Straat en huisnummer \_\_\_\_\_  
Postcode en woonplaats \_\_\_\_\_  
Telefoonnummer \_\_\_\_\_  
Geboortedatum \_\_\_\_\_  
Geboorteplaats \_\_\_\_\_  
Burgerservicenummer \_\_\_\_\_

Bestuurslid 3:  
Naam en voornamen \_\_\_\_\_  
Straat en huisnummer \_\_\_\_\_  
Postcode en woonplaats \_\_\_\_\_  
Telefoonnummer \_\_\_\_\_  
Geboortedatum \_\_\_\_\_  
Geboorteplaats \_\_\_\_\_  
Burgerservicenummer \_\_\_\_\_

#### Aanvullend in te leveren documenten

Bij de aanvraag dient de aanvrager een handhavingsplan, dataplan en gebruikersplan in te dienen, waarbij geldt dat ieder plan maximaal 2000 woorden mag beslaan en op enigerlei wijze van schrijfbewijling dient te zijn voorzien.

Alle verstrekte gegevens worden door de gemeente geregistreerd en worden gecontroleerd op betrouwbaarheid. De aanvrager verklaart hiermee bekend te zijn en stemt daar mee in.



---

In ontvangst name aanvraagformulier

De gemeente kan dit aanvraagformulier in ontvangst nemen en beoordelen na betaling van de verschuldigde leges ten behoeve van "het verkrijgen van een omgevingsvergunning als bedoeld in artikel 3.26a van de Verordening fysieke leefomgeving (deelscooters, deelfietsen); Vergunning deelvervoer" á € 1.365 (Legesverordening Gouda, 1 mei 2023). Hiertoe zal de gemeente ná ontvangst van het aanvraagformulier een factuur zenden naar de in het formulier vermelde contactpersoon.

Aldus naar waarheid ingevuld en akkoord met de voorwaarden gesteld in 'nadere regels deelvervoer 2023' van de gemeente Gouda:

\_\_\_\_\_  
Plaats Datum

\_\_\_\_\_  
Naam Handtekening