

Uitvoerings- en Handhavingsprogramma 2023 en Jaarverslag 2022

Vergunningen, Toezicht en Handhaving

Samenvatting

Voor u ligt het Uitvoerings- en Handhavingsprogramma 2023 (Uvp), het jaarverslag 2022 en een reeks productbladen die hierop betrekking heeft. De provincie Utrecht houdt toezicht op de uitvoering van het VTH-beleid door gemeenten, middels het orgaan Interbestuurlijk Toezicht (IBT). Jaarlijks beoordeelt de provincie Utrecht het Uvp en het jaarverslag van onze gemeente.

In dit Uvp worden eerst de vergunning-, toezicht- en handhavingstaken (VTH) uiteengezet. Deze taken strekken zich uit van bouwen, ruimtelijke ordening en milieu, tot APV en bijzondere wetten. Binnen deze taakuitvoering zijn enkele speerpunten benoemd die een verhoogde prioriteit hebben gekregen (zie hoofdstuk 5.2). De zeven landelijke wabo-thema's, zoals asbest, constructieve veiligheid en brandveiligheid zorginstellingen kennen hierin een hoge prioriteit. Illegale kamerverhuur en thema's op het gebied van handhaving APV en bijzondere wetten, zoals jongerenoverlast, parkeeroverlast, adresfraude, zwerfafval en dierenoverlast kennen eveneens een hoge prioritering binnen het uitvoeringsprogramma. De volledige prioritering is terug te vinden in ons strategisch uitvoerings- en handhavingsprogramma VTH 2022-2025.

Voor de uitvoering van deze taken wordt samengewerkt met verschillende partners, zoals de Provincie Utrecht, omliggende gemeenten, de Omgevingsdienst Regio Utrecht, Veiligheidsregio Utrecht (brandveiligheid), Regionale Uitvoeringsdienst Utrecht, Welstandcommissie MooiSticht, het Openbaar Ministerie, de politie en Waterschappen Hoogheemraadschap De Stichtse Rijnlanden en Waterschap Amstel, Gooi en Vecht.

In het uitvoeringsprogramma wordt ook stil gestaan bij de verschillende ontwikkelingen op het gebied van wetgeving, zoals: de Omgevingswet, Wet kwaliteit voor het Bouwen en de Kwaliteitscriteria VTH 2.2, waar onze gemeente mee te maken heeft. Tevens zijn er diverse projecten binnen het ruimtelijk domein waar de gemeente op inzet.

IBT-beoordeling

De IBT-beoordeling bestaat uit de scores: 'voldoet', 'voldoet deels' of 'voldoet niet'. Over de periode 2021-2022 is de gemeente Stichtse Vecht beoordeeld als 'voldoet niet'. Dit komt voornamelijk omdat de gemeente in 2022 geen Uvp en Jaarverslag had opgesteld. De voornaamste reden daarvoor, is dat er vorig jaar een zeer hoge werkdruk was binnen de ambtelijke organisatie. Ook kon in de praktijk geen uitvoering worden gegeven aan het opstellen van een nieuw uitvoerings- en handhavingsprogramma en jaarverslag. Om de werkdruk te verlichten, heeft het college op 24 mei 2022 het besluit genomen om het Uvp 2022 en jaarverslag 2021 op te schorten.

Als gevolg van deze beoordeling, is de gemeente in 2023 onder actief toezicht geplaatst van de Provincie Utrecht en heeft zij verbeteradviezen meegekregen. In goed en constructief overleg met het IBT, worden inmiddels de eerste verbeteringen in gang gezet, om zo snel mogelijk weer te komen tot een adequate beoordeling.

Jaarverslag

Omdat er vorig jaar geen jaarverslag is geschreven, is het moeilijk om vast te stellen in hoeverre de gestelde VTH-doelstellingen, zoals deze zijn opgenomen in de Uitvoering en Handhavingsstrategie 2022-2025 van de gemeente Stichtse vecht, zijn behaald. Om hier weer meer grip en zicht op te krijgen, hanteren we een integrale aanpak en betere interne samenwerking tussen collega's binnen de gemeente. Ten tweede wil de gemeente nadrukkelijker werken volgens de Big-8 beleidscyclus. Deze beleidscyclus zorgt voor een vertaling van strategisch beleid naar de uitvoering, waarbij de uitvoering en behaalde resultaten periodiek worden geëvalueerd. De evaluaties dienen weer als input voor het bijsturen van de (strategische) beleidsdoelen en het volgende uitvoeringsprogramma. Hiermee wordt een sluitende beleidscyclus gerealiseerd.

In 2023 is een intern samenwerkingsverband opgestart. Daar waar nodig worden externe partners betrokken. Daarmee zetten we in op een integrale aanpak, ketengerichte samenwerking en het borgen van de beleidscyclus. Collega's kunnen elkaar daardoor makkelijker vinden en kunnen inzet en behaalde resultaten beter inzichtelijk worden gemaakt en geëvalueerd.

Inhoudsopgave

Samenvatting	2
1. Inleiding	7
1.1 Waarom een jaarverslag en uitvoeringsprogramma?	7
Procescriteria	7
1.2. Afstemming samenwerkingspartners	9
1.3. Interbestuurlijk Toezicht provincie Utrecht	9
Rapportage en Evaluatie	9
Strategisch Beleid	10
Operationeel Beleid	10
Programma en Organisatie	10
1.4. Artikel 7.2: Besluit omgevingsrecht	10
1.5 Leeswijzer	11
2. Toezicht en handhaving Wabo	12
2.1 Welke taken voert Stichtse Vecht uit?	12
2.2 Uitvoeringsorganisatie gemeente Stichtse Vecht	12
2.3 Scheiding Vergunningen, Toezicht en Handhaving	12
2.4 Gebiedsteams Stichtse Vecht (Noord, Midden, Zuid)	13
2.5 Extern belegde VTH-taken en samenwerkingspartners	14
2.6 Samenwerkingspartners	14
Bereikbaarheid	14
2.7 Kwaliteitscriteria	2.2 17
3. Personele- en Financiële borging	18
3.1 Toezicht en handhaving Wabo	18
Financiële Borging	19
4. Nieuwe VTH-ontwikkelingen	20
4.1 Ontwikkelingen	20
4.2 Omgevingswet	20
Implementatie van de Omgevingswet	20
Impactanalyse	21
Routekaart	21
4.3 Landelijke Handhavingsstrategie (LHSO)	23
4.4 Wet kwaliteitsborging voor het bouwen (Wkb)	23
4.5 Actualisering VTH-beleid (Regionale samenwerking)	24
5. Wat vinden we belangrijk?	25
5.1 Missie en visie	25
Collegewerkprogramma 2018-2022 en Programmabegroting 2023	25
5.2 Prioriteiten	26
5.2.2 Landelijke Wabo-risicothema's	26
Constructieve veiligheid	26
Brandveiligheid van gebouwen	26
Handhaven bestemmingsplannen	26
Asbest	26
Risicovolle inrichtingen	27
Bodem (toepassing van verontreinigde grond)	27
Brandveiligheid bij opslag gevaarlijke stoffen	27
5.2.3 Risicothema's binnen Stichtse Vecht	27
Handhaving APV	27
5.4 Sanctionering	29
6. Jaarverslag 2022	30
6.1 Algemeen	30
6.2 Wat hebben we gedaan in 2022?	30
Illegale kamerverhuur	30
Weesfietsenbeleid	30
6.3 Toezicht en handhaving	31
6.4 Vergunninggebonden toezicht	31
6.5 Niet- vergunninggebonden toezicht (ambtshalve)	32
6.5.1 Niet- vergunning gebonden preventief toezicht (ambtshalve)	32
6.5.2 Niet-vergunninggebonden toezicht (op verzoek)	32
6.6 Toezicht ruimtelijke ordening	33
6.7 Toezicht in de openbare ruimte	33
6.8 Juridische handhaving	34

6.9 Milieu (ODRU) 35
6.10 VRU 35
6.11 Welke lessen hebben we geleerd? 36
Beschikbare capaciteit en projectmatig werken 36
Doorontwikkeling van de organisatie 36
6.12 Waarin gaan we bijsturen? 37
7. Wat gaan we doen in 2023? 7.1 Algemeen 38
7.2 Vergunningverlening 38
Aanbodgestuurd en risicogerichte vergunningverlening 38
Ontvankelijkheidstoets 38
7.3 Toezicht en handhaving Wabo 39
Vergunninggebonden taken 39
Niet-vergunninggebonden taken 39
Toezicht 39
Handhaven en sanctioneren 40
Zwerfafval 40
Aanmeren van boten op niet-bestemde ligplaatsen 40
7.4 Toezicht en handhaving Milieu (ODRU) 41
7.5 Toezicht en handhaving Brandveiligheid (VRU) 41
Brandveiligheid zorginstellingen 41
7.6 Handhaving openbare ruimte en veiligheid 42
Toezicht 42
Handhaven en sanctioneren 42
8. Productbladen 43
8.1 Productbladen 44
Voorgenomen taken Stichtse Vecht (2023) 46
Taakveld Milieu Productbladen ODRU (2023) 76
Bijlagen 82
Bijlage 1: Richtlijn dwangsombedragen en termijnen (2023) 83
Bijlage 2: ODRU Rapportage toezicht en handhaving Milieu (2022) in gemeente Stichtse Vecht 92
Bijlage 3: ODRU Uitvoeringsprogramma VTH voor de milieutaken (2023) 104
Bijlage 4: Productbladen ODRU (2022) 106
Bijlage 5: VRU Jaarcijfers 2022 / Jaarplan 2023 123

1. Inleiding

1.1 Waarom een jaarverslag en uitvoeringsprogramma?

Voor u ligt het Uitvoerings- en Handhavingsprogramma 2023 (Uvp). Het Uvp bouwt voort op de programma's van voorgaande jaren en is een uitwerking van de Uitvoerings- en Handhavingsstrategie VTH 2022-2025, welke op 21 juni 2022 is vastgesteld door het college van B&W. In dit Uvp staat weergegeven hoe de gemeente haar rol ziet, welke keuzes er worden gemaakt en hoe de gemeente haar Uitvoerings- en Handhavingstaken (U&H taken) uitvoert, binnen het domein omgevingsrecht.

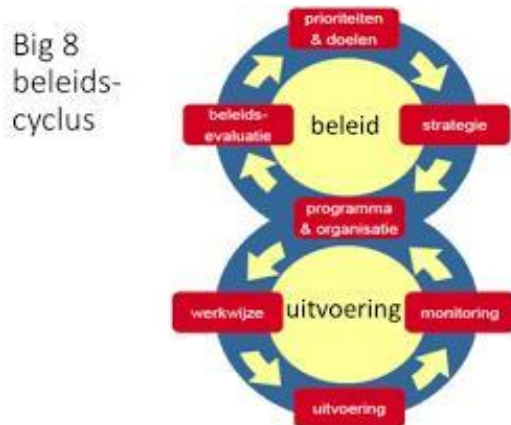
Het jaarverslag beschrijft wat de gemeente in 2022 heeft uitgevoerd op het gebied van vergunningen, toezicht en handhaving. Het Uitvoerings- en Handhavingsprogramma 2023 geeft inzicht in de activiteiten die de gemeente op het gebied van VTH dit jaar wil gaan uitvoeren. Hierin worden ook de activiteiten meegenomen die worden uitgevoerd door de samenwerkingspartners, zoals de ODRU en de VRU. Daarmee is voor al haar inwoners duidelijk hoe de gemeente uitvoering geeft aan haar U&H-beleid.

Procescriteria

In het omgevingsrecht is vastgelegd waar overheden zich aan moeten houden bij het uitvoeren van VTH-taken. Deze regels zijn er om de veiligheid en gezondheid van mens en natuur binnen de fysieke leefomgeving te beschermen. Het Interbestuurlijk Toezicht (IBT) van de provincie Utrecht ziet erop toe dat gemeenten en omgevingsdiensten zich aan deze regels conformeren, en adequaat ter uitvoering brengen. Het VTH-beleid en het Uvp vormen hiervoor de basis. Het Uvp en het jaarverslag worden door het college vastgesteld en aan de gemeenteraad en Gedeputeerde Staten gezonden.

In het omgevingsrecht zijn procescriteria gesteld aan de inrichting van een sluitende Big-8 beleidscyclus (beleids- en uitvoeringsprocessen) binnen de gemeente. Deze beleidscyclus is wettelijk vastgelegd in de Wet algemene bepalingen omgevingsrecht (Wabo) (hoofdstuk 5), het Besluit omgevingsrecht (Bor) (hoofdstuk 7) en de Ministeriële regeling (Mor). Met een sluitende beleidscyclus wordt de kwaliteit van de uitvoering van de VTH-taken continu verbeterd.

De procescriteria omvatten het hanteren van een Big-8 beleidscyclus:



Figuur 1: De Big-8 beleidscyclus.

De vastgestelde U&H-strategie en het Uvp vormen samen het vetrekpunt voor de Big-8 beleidscyclus. Het huidige uitvoeringsprogramma voorziet in de jaarplanning voor 2023 en stelt deze in verbinding met de gestelde prioriteiten en strategische doelstellingen. Ook maakt het Uvp inzichtelijk welke beschikbare capaciteit en middelen er zijn, om de gestelde doelen te kunnen bereiken.

Om sturing te geven aan de inzet van boa's en toezichthouders, worden handhavingswerkzaamheden gemonitord en geregistreerd in onze systemen. De monitoring en registratie, tezamen met de input uit de handhavingssagenda, worden gebruikt voor de periodieke beleidsevaluatie en het opstellen van risicoanalyses.

Een uitgevoerde beleidsevaluatie, de jaarverslagen en actuele risicoanalyse leggen de basis voor het strategisch meerjarenbeleid en dienen als input en bijsturing van het volgende U&H-programma, welke wordt vastgesteld door het college van B&W en de gemeenteraad. Hiermee wordt een sluitende beleidscyclus gerealiseerd, zodat de strategische beleidsdoelstellingen verbonden zijn met de beleidsuitvoering.

Om meer invulling te geven aan de beleidscyclus, start de gemeente Stichtse Vecht in 2023 met een zogenaamde Handhavingssagenda. Dit betreft een regelmatig terugkerend overleg op tactisch niveau, waarbij de gestelde prioriteiten, inzet en signalen vanuit de U&H-uitvoering worden besproken.

1.2. Afstemming samenwerkingspartners

Het Besluit omgevingsrecht (Bor) en de Ministeriële regeling Omgevingsrecht (Mor) verplichten een afstemming en bekendmaking van het Uvp aan betrokken bestuursorganen en strafrechtelijke partners. Het vastgestelde Uvp wordt toegezonden aan de betrokken handhavingsspartners. In hoofdstuk 2.6 worden de handhavingsspartners en de interbestuurlijke samenwerking beschreven.

1.3. Interbestuurlijk Toezicht provincie Utrecht

Op grond van de 'Verordening systematische toezichtinformatie provincie Utrecht', houdt het IBT toezicht op gemeenten bij de uitvoering van diens wettelijke VTH-taken, op het gebied van het omgevingsrecht. Het IBT richt zich zowel op de taken vergunningverlening, toezicht en handhaving, als op ruimtelijke ordening, milieu, externe veiligheid en erfgoed/monumenten.

Jaarlijks stelt de gemeente hiervoor een Uvp en een jaarverslag op. De provincie Utrecht beoordeelt vervolgens de aangeleverde stukken, op grond van het IBT. Hierbij kan het oordeel uitkomen op 'adequaat', 'redelijk adequaat' of 'niet adequaat'.

Sinds 2020 maakt de gemeente Stichtse Vecht in een ontwikkelingstraject van de gehele organisatie door, bovendien heeft de corona-epidemie in 2020-2021 een grote impact gehad. In 2022 was er sprake van een zeer hoge werkdruk binnen de ambtelijke organisatie. Ook kon in de praktijk geen uitvoering worden gegeven aan het opstellen van een nieuw uitvoerings- en handhavingssprogramma 2022 en jaarverslag 2021. Om de werkdruk voor het ambtelijk apparaat te verlichten, heeft het college op 24 mei 2022 een besluit genomen om – als onderdeel van een reeks maatregelen – het Uitvoeringsprogramma handhaving 2022/jaarverslag 2021 op te schorten. Zodoende is er geen Uvp 2022 vastgesteld en ook geen jaarverslag over 2021 geschreven.

In juli 2022 is echter wel de Uitvoerings- en Handhavingsstrategie VTH vastgesteld, voor de periode 2022-2025. De U&H-strategie omvat een strategisch beleidsplan, waarin doelstellingen en prioriteiten zijn geformuleerd op VTH-gebied.

Op 17 januari 2023 vond een verificatiegesprek plaats tussen de gemeente Stichtse Vecht en de Provincie Utrecht (IBT), over de VTH-strategie 2022-2025, Uvp 2022 en het jaarverslag 2021. Omdat Stichtse Vecht vorig jaar geen Uvp en Jaarverslag heeft vastgesteld, is de gemeente beoordeeld als 'voldoet niet'.

Bij de beoordeling heeft het IBT een aantal verbeterpunten geformuleerd:

Rapportage en Evaluatie

1. Stel een Jaarverslag voor Milieu, ruimtelijke ordening (RO) en Bouw vast, zodat, bij het opstellen van het uitvoeringsprogramma voor het nieuwe jaar, rekening kan worden gehouden met de conclusies en aanbevelingen uit het jaarverslag.
2. Geef in het jaarverslag aan in hoeverre de beleidsdoelen zijn behaald met betrekking tot de thuishaken (VTH RO en Bouw).
3. Voer periodiek een rapportage uit ten aanzien van het toezicht- en handhavingsbeleid voor RO, Bouw en Milieu, waarin wordt nagegaan in hoeverre het beleid nog voldoet en in hoeverre beleidsdoelen zijn behaald. Pas zo nodig het beleid aan.

Strategisch Beleid

4. Geef in het VTH-beleid inzicht in de afspraken die zijn gemaakt met de (bestuurs-)organen die belast zijn met strafrechtelijke handhaving.
5. Maak in het VTH-beleid inzichtelijk welke capaciteit of middelen benodigd zijn om de doelen te bereiken.

Operationeel Beleid

6. Beschrijf hoe de sanctiestrategie en sancties worden ingezet (incl. termijnen en gedogen) en hoe deze worden afgestemd op strafrechtelijke handhaving (ook door OM/politie).

Programma en Organisatie

7. Stel een Uitvoeringsprogramma VTH vast waarin, voor wat betreft toezicht/handhaving Bouw en RO, en vergunningverlening rekening wordt gehouden met de gestelde doelen en prioriteiten uit het VTH-beleid.
8. Maak de personele en financiële middelen die nodig zijn voor het uitvoeren van de voorgenomen activiteiten inzichtelijk en waarborg deze in de begroting. Het alleen opnemen van de beschikbare capaciteit is onvoldoende.
9. Verantwoord jaarlijks aan de gemeenteraad in hoeverre de kwaliteitscriteria worden nageleefd door de eigen organisatie én de ODRU. Voor zover de kwaliteitscriteria niet zijn of konden worden nageleefd, dient hiervan gemotiveerd opgave te worden gedaan.

1.4. Artikel 7.2: Besluit omgevingsrecht

Naar aanleiding van de invoering van de Wet VTH is op 1 juli 2017 het Besluit Omgevingsrecht (Bor) aangepast. Daaruit vloeien nieuwe proces- en kwaliteitseisen voort. Artikel 7.2 Bor stelt dat de bestuurlijke instanties, die de opdrachtgevers van een omgevingsdienst vormen (gemeenten, provincies en in enkele gevallen ook waterschappen), gezamenlijk tot een uniformering van hun VTH-beleid voor het verplichte basistakenpakket komen.

Om uitvoering te geven aan het Bor, is een brede VTH-samenwerking opgestart: alle gemeenten uit de provincie Utrecht, de Omgevingsdienst Regio Utrecht (ODRU) en de Regionale Uitvoeringsdienst (RUD) zijn aangesloten. Daarnaast worden de Provincie Utrecht, de Veiligheidsregio Utrecht (VRU) en het Interbestuurlijk Toezicht (IBT) betrokken. Er is nieuw, uniform beleid opgesteld, dat voldoet aan de nieuwe eisen van het gewijzigde Bor, inclusief vergunningverlening, dat werkbaar is en bijdraagt aan een betere evaluatie en bijsturing.

1.5 Leeswijzer

Het Uvp 2023 en het Jaarverslag 2022 beschrijven wat de gemeente heeft gedaan en wat ze gaat doen in de uitvoering van haar uitvoerings- en handhavingstaken VTH. In het Uvp zijn doelstellingen opgenomen uit de Uitvoerings- en Handhavingsstrategie VTH 2023-2026, van de gemeente Stichtse Vecht. Dit is een strategisch beleidskader, primair gericht op de wettelijke VTH-taken die een relatie hebben met de fysieke leefomgeving.

Het Uvp is opgebouwd uit twee delen. Het eerste gedeelte van dit uitvoeringsprogramma beschrijft de wijze waarop de gemeente Stichtse Vecht haar wettelijke taken op VTH-gebied uitvoert. Deel één omvat de volgende hoofdstukken: Hoofdstuk 2 gaat in op de manier waarop de gemeente Stichtse Vecht de uitvoering van haar toezicht- en handhavingstaken heeft ingericht. Hoofdstuk 3 gaat in op de personele bezetting en de financiële middelen die de gemeente beschikbaar heeft gesteld voor het VTH-beleid. In hoofdstuk 4 worden de relevante ontwikkelingen beschreven die invloed hebben op het VTH-beleid. In hoofdstuk 5 worden de gestelde VTH-doelstellingen en handhavingsprioriteiten uiteengezet. Hoofdstuk 6 bevat het Jaarverslag 2022 en Hoofdstuk 7 omvat het daadwerkelijke uitvoeringsprogramma voor 2023.

Het tweede gedeelte van het Uvp bestaat uit de 'Productbladen'. De productbladen geven toelichting op de uitvoering van de wettelijke taken van de gemeente Stichtse Vecht en van de ODRU. Zo wordt per handhavingsactiviteit toegelicht hoeveel capaciteit er beschikbaar is en hoeveel uren er zijn begroot. De productbladen volgen een gestandaardiseerde opzet en opbouw, welke is voortgekomen uit de provincie brede samenwerking op VTH-gebied. De productbladen van de gemeente Stichtse Vecht zijn vastgelegd in de Uitvoerings- en Handhavingsstrategie VTH 2023-2026. De taken die de ODRU voor de gemeente Stichtse Vecht uitvoert, zijn vastgesteld in het ODRU Uitvoeringsprogramma 2023. Dit programma wordt jaarlijks gezamenlijk vastgesteld door gemeente Stichtse Vecht en de ODRU.

2. Toezicht en handhaving Wabo

2.1 Welke taken voert Stichtse Vecht uit?

De verplichting om uitvoering te geven aan de beleids- en uitvoeringscyclus ligt vast in de Wet algemene bepalingen omgevingsrecht (Wabo) en is nader uitgewerkt in het Bor (zie paragraaf 1.1).

In de uitvoering van de VTH-taken wordt onderscheid gemaakt tussen 'thuis'-taken en 'plus'-taken. De plustaken kunnen extern worden belegd, bijvoorbeeld bij een Omgevingsdienst. Zo heeft Stichtse Vecht een aantal basistaken die zij zelf uitvoert (de thuishaken) en heeft zij plustaken op het gebied van milieu extern belegd bij de ODRU.

Naast de VTH-taken binnen het omgevingsrecht, voert de gemeente ook handhavingstaken uit binnen het sociaal domein, vanuit de APV en bijzondere wetten. Voorbeelden hiervan zijn handhaving APV, evenementenvergunningen en de Alcoholwet.

In het Bijlagenboek U&H-strategie 2022-2025 staat weergegeven welke taken de gemeente Stichtse Vecht op het gebied van omgevingsrecht en APV in de komende periode wil uitvoeren. In de productbladen (H8) worden deze genoemde taken verder uitgewerkt.

2.2 Uitvoeringsorganisatie gemeente Stichtse Vecht

De gemeente Stichtse Vecht heeft de uitvoering van haar VTH-taken - voor zover niet extern belegd - en de handhaving openbare ruimte, georganiseerd binnen de teams Bedrijfsvoering Leefomgeving, Leefomgeving en Toezicht Buiten en Omgeving en Vergunningen.

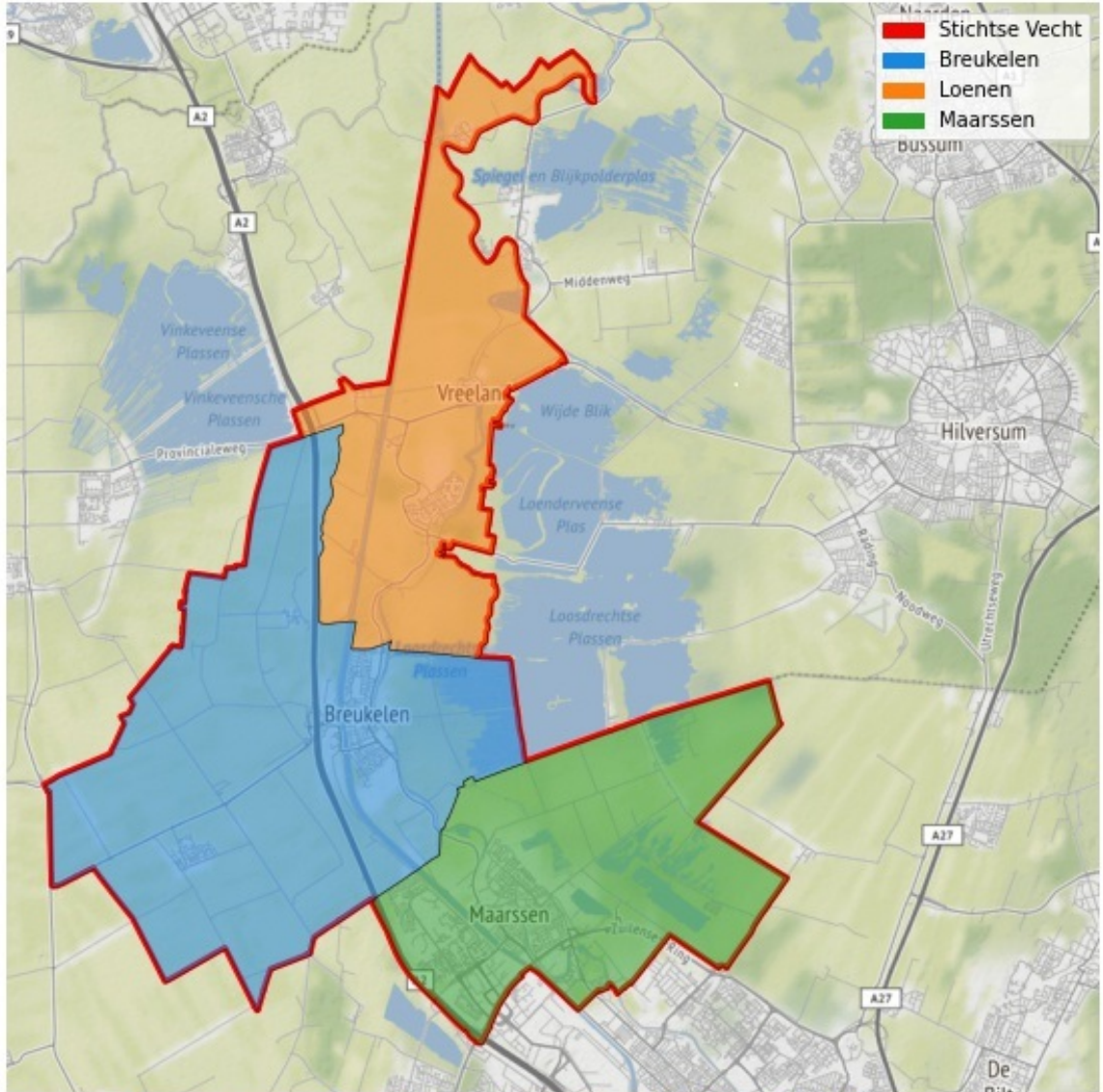
In het team Bedrijfsvoering Leefomgeving is de juridische dienstverlening en beleidsadvisering voor VTH en APV voor het domein Ruimte ondergebracht. Het team Leefomgeving en Toezicht Buiten stuurt de Boa's en toezichthouders aan. De vergunningverleners werken in het team Omgeving en Vergunningen.

2.3 Scheiding Vergunningen, Toezicht en Handhaving

De vergunningstaken zijn belegd bij de vergunningverleners en de toezicht- en handhavingstaken bij de toezichthouders Bouw- en Woning Toezicht (BWT). Hiermee wordt voorkomen dat een inwoner of ondernemer een vergunning én daarna een controle krijgt van dezelfde medewerker. En dat een toezichthouder in de handhavingfase een controle doet op een object, waarop hij in de vergunningverleningsfase heeft toegezien. (Hoger) beroepsprocedures worden gevoerd door de juristen, waarmee ook een functiescheiding is aangebracht. Op die manier is een duidelijke functiescheiding op personeelsniveau aangebracht tussen de vergunningentak enerzijds, en toezicht en handhaving anderzijds. Deze scheiding is ook bestuurlijk doorgevoerd binnen de organisaties die VTH-taken voor ons uitvoeren (de ODRU en de VRU).

2.4 Gebiedsteams Stichtse Vecht (Noord, Midden, Zuid)

Naast de functionele indeling onder de verschillende afdelingen, wordt er binnen de gemeente integraal samengewerkt in zogenaamde gebiedsteams. De gebieden bestaan uit Noord, Midden en Zuid en omvatten elk een geografische regio van de gemeente Stichtse Vecht. In elk team werken medewerkers van het Omgevingsloket, vergunningverleners, toezichthouders, planologen en juristen samen. Als integraal team zijn zij verantwoordelijk voor de vergunningverlening, toezicht en handhaving in hun specifieke gebied.



Kaart van de nieuwe gemeente Stichtse Vecht bij de herindeling in 2011, AlleCijfers.nl.
 © Kaartdata van het CBS & ESRI Nederland, kaartachtergrond van Stamen & OSM.

Afbeelding: Overzichtskaart gebiedsteams van de gemeente Stichtse Vecht.
2.5 Extern belegde VTH-taken en samenwerkingspartners

De wettelijke basistaken wat betreft milieu worden uitgevoerd door de ODRU. De Veiligheidsregio Utrecht (hierna: VRU) verzorgt de advisering over brandveiligheidsaspecten bij vergunningaanvragen, meldingen en evenementen alsmede het toezicht op deze brandveiligheidsaspecten. Een overzicht van de samenwerkingspartners, waar de gemeente Stichtse Vecht mee samenwerkt in het uitvoeren van de wettelijke VTH-taken, staan hieronder aangegeven in paragraaf 2.6. Het overzicht van welke basistaken Stichtse Vecht zelf uitvoert en welke (plus-)taken zijn belegd bij externe samenwerkingspartners, zoals de ODRU en de VRU, staan weergegeven in de Productbladen (H8).

2.6 Samenwerkingspartners

De Omgevingsdienst Regio Utrecht (ODRU) voert voor onze gemeente haar milieutaken uit. De samenwerkingsafspraken tussen de ODRU en de gemeente liggen vast in een dienstverleningsovereenkomst (hierna: Dvo). De ODRU rapporteert ieder kwartaal en ook jaarlijks over de voortgang van de uitvoering van haar taken voor de gemeente. Ook stelt de ODRU jaarlijks een uitvoeringsplan (Uvp) op. De Provincie Utrecht heeft de basistaken belegd bij de RUD Utrecht.

Bereikbaarheid

Volgens het Bor moet de gemeentelijke organisatie ook buiten de gebruikelijke kantooruren bereikbaar en beschikbaar zijn voor de milieuhandhavingstaken. Denk daarbij aan het melden van acute klachten en beschikbaar zijn voor het behandelen van incidenten. De ODRU heeft een 24/7 consignatiedienst in werking voor het behandelen van klachten en incidenten voor het taakveld milieu. Ook voor ondersteuning bij crisis en rampen kan de ODRU via een consignatiedienst 24/7 worden ingeschakeld. Wij nemen ook een crisispakket af bij de ODRU.

De Veiligheidsregio Utrecht adviseert Provincie Utrecht en de gemeente Stichtse Vecht in het kader van de vergunningverlening op het gebied van brandveilig gebruik. Ook voert de Veiligheidsregio Utrecht op dit gebied het toezicht uit. De samenwerkingsafspraken tussen de Veiligheidsregio Utrecht en de gemeente liggen vast in een Dienstverleningsovereenkomst. De Veiligheidsregio Utrecht rapporteert jaarlijks over de uitgevoerde werkzaamheden en stelt jaarlijks in overleg met de gemeente een jaarplan op.

De provincie Utrecht maakt in de uitvoering van haar provinciale taken gebruik van de instrumenten vergunningverlening, toezicht en handhaving. De provincie is het bevoegde gezag voor de uitvoering van de U&H-taken bij een groot aantal bedrijven en activiteiten in de provincie Utrecht. Het gaat hierbij met name om vergunningverlening en handhaving op zwaardere milieuactiviteiten en natuurbescherming. De lichtere milieuactiviteiten worden door de provincie behandeld, maar met de Omgevingswet verschuiven deze taken naar de gemeenten. Tevens ziet de Provincie erop toe dat gemeenten voldoen aan de wettelijk gestelde kwaliteitseisen voor de organisatie en de medewerkers, ten behoeve van uitvoering van het VTH-beleid.

Daarnaast heeft de provincie Utrecht de wettelijke taak om de samenwerking tussen bestuursorganen op het gebied van de U&H-taken te coördineren. Zo is de provincie Utrecht gestart met een breed samenwerkingsprogramma om te komen tot een meer geüniformeerde VTH-beleidsuitvoering. De Gemeente Stichtse Vecht is hierbij aangesloten.

Boa-samenwerking Bijzondere Wetten (o.a. Alcoholwet)

Ook op gebied van het toezicht in de openbare ruimte, en dan met name de Alcoholwet, is er onder regie en coördinatie van de gemeente Utrecht in 2016 een samenwerkingsovereenkomst ondertekend met verschillende gemeenten uit de provincie Utrecht, waaronder Stichtse Vecht. Met deze samenwerking wordt beoogd om Boa's en/of toezichthouders efficiënter en doelmatiger in te kunnen zetten door middel van uitwisseling van kennis, expertise en bezetting.

De afgelopen twee jaar heeft de samenwerking stilgelegen, als gevolg van de corona-epidemie en de periodieke sluiting van de horeca. Echter is Stichtse Vecht van plan om het samenwerkingsverband in 2023 opnieuw op te starten.

Daarnaast is de gemeente in gesprek om mee te draaien in een regio-overeenkomst. Hierbij wordt het makkelijker om boa's uit een andere gemeente in te zetten. Het voordeel is dat de toezichthouder vervolgens niet meer voor iedere inzet direct op de hoogte hoeft te worden gebracht. Dit bevordert de regionale samenwerking.

De samenwerking tussen de waterschappen en gemeenten in regio 'De Waarden' heeft betrekking op het toezicht en handhaving van zaken die grondwater of oppervlaktewater gerelateerd zijn, zoals: waterkwaliteit en -kwantiteit, medegebruik van openbaar water en nautisch toezicht op vaarbewegingen. In incidentele gevallen wordt gezamenlijk opgetrokken. In dat kader vindt uitwisseling van gegevens plaats. In voorkomende gevallen vindt signaaltoezicht plaats. Dit houdt in, dat waarnemingen van mogelijk ongewenste of illegale situaties door een toezichtsorgaan worden gedeeld met het toezichtsorgaan dat het bevoegd gezag uitoefent. Het gaat om waarnemingen die worden gedaan tijdens inspecties die niet via de eigen bevoegdheid kunnen worden afgehandeld. Zodoende hebben de partners voor elkaar een signaleringsfunctie.

In het geval strafrechtelijk optreden is vereist, bijvoorbeeld bij de vervolging van milieuovertredingen waarbij sprake is van economische delicten, vindt afstemming plaats met het functioneel parket van het OM. De vervolging van overtredingen openbare ruimte worden afgehandeld door het Openbaar Ministerie Midden-Nederland. Inzet van OM en politie is conform de landelijke handhavingstrategie, welke geborgd is in het handhavingbeleid van Stichtse Vecht.

Het Regionaal Milieu Team (RMT) van de politie Midden Nederland valt voor wat betreft aansturing onder het functioneel parket (FP) Amsterdam. Op het gebied van milieu zijn de milieuagenten het eerste aanspreekpunt voor de gemeente. Daarnaast is het District West Utrecht het vaste aanspreekpunt voor de gemeente, de Boa's en de ODRU.

2.7 Kwaliteitscriteria 2.2

Op dit moment gelden de Kwaliteitseisen VTH 2.2, welke in juli 2019 zijn geïntroduceerd met de Wet VTH. Via de Kwaliteitsverordening Omgevingskwaliteit Stichtse Vecht (2018) committeren wij ons om te voldoen aan de geldende kwaliteitseisen.

De kwaliteitsverordening (2018) moet worden geactualiseerd, daarnaast zullen wij in 2023 een evaluatie uitvoeren om te onderzoeken in hoeverre de organisatie voldoet aan de kwaliteitseisen 2.2. Vervolgens zal hierover worden gerapporteerd aan het college en de gemeenteraad.

3. Personele- en Financiële borging

3.1 Toezicht en handhaving Wabo

Bezetting 2021-2022

De beschikbare bezetting bij de teams Bedrijfsvoering Leefomgeving, Leefomgeving en Toezicht Buiten en Omgeving en Vergunningen voor de uitvoering van de VTH-taken over 2021-2022, was als volgt opgebouwd:

Funcities	FTE
Vergunningverleners (Wabo, APV, bijzondere wetten)	10,7
Toezichthouders Wabo	3
Boa's	9
Jurist omgevingsrecht	9
Ondersteuning (administratie)	2,33
Totaal	34,03

Formatieruimte 2023

Voor 2023 is de beschikbare formatieruimte voor de uitvoering van VTH-taken als volgt:

Funcities	FTE
Vergunningverleners (Wabo, APV, bijzondere wetten)	10,7
Toezichthouders Wabo	4
Boa's	9,17
Jurist omgevingsrecht	8,28
Ondersteuning (administratie)	2,33
Totaal	33,31

De beschikbare bezetting voor 2023 is licht gedaald ten opzichte van de beschikbare formatieruimte. Op dit moment wordt er binnen de verschillende afdelingen wel extra personeel geworven.

Vanuit de Rijksoverheid is extra personele capaciteit beschikbaar gesteld voor de gemeente Stichtse Vecht, om haar handhavingstaken uit te voeren. Dit gaat om een bedrag van €40.000,-.

Financiële Borging

De financiële borging voor formatie is opgenomen in de gemeentebegroting 2023, die is gekoppeld aan de meerjarenbegroting. De geraamde uren en middelen van de ODRU en VRU zijn vastgelegd in dienstverleningsovereenkomsten en zijn eveneens geborgd in de meerjarenbegroting.

4. Nieuwe VTH-ontwikkelingen

4.1 Ontwikkelingen

In dit hoofdstuk worden vier actuele, landelijke ontwikkelingen beschreven die een grote impact hebben op de gemeente Stichtse Vecht. Dit zijn: de implementatie van de Omgevingswet, de Landelijke Handhavingstrategie (LHSO), Wet kwaliteitsborging voor het bouwen (Wkb) en de actualisering van het interregionale VTH-beleid (Regionale samenwerking).

4.2 Omgevingswet

De Omgevingswet treedt per 1 januari 2024 in werking. Deze wet wordt één van de meest impactvolle wijzigingen in de wetgeving van de afgelopen decennia, voor het fysieke domein.

De uitgangspunten van deze wet zijn participatie en integrale aanpak op basis van vertrouwen, met als doelen minder en overzichtelijkere regels, meer ruimte voor initiatieven van burgers en bedrijven, en lokaal maatwerk.

De wet bundelt 26 wetten, 120 sectorale Algemene Maatregelen van Bestuur (AMvB's) en honderden ministeriële regelingen. Gemeenten hebben, in tegenstelling tot de Provincie, niet de verplichting een omgevingsvisie op te stellen, maar moeten wel een omgevingsplan hebben. Zowel de provinciale omgevingsverordening als het gemeentelijk omgevingsplan leggen algemene regels en vergunningplichten vast voor het gehele grondgebied. Stichtse Vecht heeft wel een omgevingsvisie opgesteld en loopt daarmee voor in de implementatie van de Omgevingswet.

Er zijn vier AMvB's ontwikkeld: het 'Omgevingsbesluit' met daarin algemene en procedurele bepalingen, het besluit 'Kwaliteit van de leefomgeving' met daarin inhoudelijke normen die zich richten tot bestuursorganen, en twee AMvB's met uitvoeringsregels (waaronder het huidige Activiteitenbesluit en het Bouwbesluit 2012).

Implementatie van de Omgevingswet

Binnen Stichtse Vecht wordt al geruime tijd gewerkt aan de implementatie van de Omgevingswet. Daarbij wordt getracht om zowel de dienstverlening voor onze inwoners te verbeteren, als om de kwaliteit van onze interne processen efficiënter in te richten en te verbeteren. In de eerste plaats gebeurt dit door de introductie van nieuwe werkprocessen, ter anticipatie op de Omgevingswet. In dit verband krijgen vergunningverleners een steeds grotere rol in de voorfase van een initiatief, dus voordat er sprake is van het indienen van een vergunningaanvraag. Daarbij worden andere collega's binnen de keten op voorhand al betrokken bij het vergunningverleningsproces. Dit zorgt dat er een kwalitatief en goed onderbouwd product opgeleverd wordt.

De teams Bedrijfsvoering Leefomgeving, Leefomgeving en Toezicht Buiten en Omgeving en Vergunningen krijgen in die fase een onderzoekende, adviserende en kritisch meedenkende rol bij het stimuleren van gebiedsontwikkeling. Hierbij wordt onderzocht of het initiatief haalbaar is en of het past in de gemeentelijke doelen voor het betreffende gebied.

Een vergunningverlener krijgt hiermee meer een regierol voor het betreffende initiatief, om een kwalitatief beter product op te kunnen leveren. De vergunningverlener verzamelt informatie en coördineert het vergunningverleningsproces. Daardoor zal de vergunningverlener gaan fungeren als aanspreekpunt binnen de organisatie. Deze veranderende taak stelt extra eisen aan de kennis en competenties van de vergunningverleners. Het gaat daarbij om de competenties oplossingsgerichtheid, samenwerking en communicatie.

Ten tweede is er een projectprogramma opgesteld, die het algehele implementatieproces van de Omgevingswet bij de gemeente Stichtse Vecht verzorgt. Het programma 'Invoering Omgevingswet' is gestoeld op een impactanalyse (2018), een routekaart (2020) en het implementatieplan Omgevingswet uit 2021, die Stichtse Vecht heeft opgesteld.

Impactanalyse

Aan de hand van de impactanalyse uit 2018 heeft Stichtse Vecht de volgende ambitie geformuleerd: Samenhang: de fysieke leefomgeving als samenhangend geheel benaderen door bestaand omgevingsbeleid te verrijken.

Samenwerken: samen vormgeven aan de fysieke leefomgeving door middel van gemeentelijke regie en experimenteren met vergaande vormen van participatie.

Samen regelen: flexibiliteit bij aanpassing van de fysieke leefomgeving via flexibele, voorspelbare en Snelle besluitvorming: door afwegingsruimte te creëren voor de ambtelijke organisatie.

Deze ambitie is vertaald in een (dynamische) routekaart waarin de veranderinterventies zijn benoemd die we willen inzetten om de ambitie te behalen.

Routekaart

In de routekaart is de af te leggen route naar inwerkingtreding van de Omgevingswet beschreven en zijn de mijlpalen per kerninstrument van de wet (omgevingsvisie, omgevingsplan, omgevingsprogramma en omgevingsvergunning) en het digitale spoor benoemd.

De routekaart geeft de mijlpalen voor de implementatie van de Omgevingswet, en de daaraan verbonden noodzakelijke acties en activiteiten weer. De routekaart is gebaseerd op de routekaart van de VNG voor de invoering van de Omgevingswet en Wet kwaliteitsborging voor het bouwen.

In de routekaart zijn de volgende sporen benoemd:

A – Ambitie, strategie en beleid

Dit spoor betreft onder andere de te nemen besluiten door raad en college teneinde na inwerkintreding de wet te kunnen uitvoeren. Hierbij moet gedacht worden aan o.a. het aanpassen van diverse verorde-

ningen, het bindend adviesrecht van de raad, delegatie en mandaat. Een deel van deze besluiten is inmiddels al genomen, de rest volgt in de periode tot 1 juli van dit jaar. Daarnaast betreft dit spoor acties als het aanpassen van de samenwerkingsafspraken met de ketenpartners en het inzichtelijk krijgen van de opgaven na de inwerkingtreding van de Omgevingswet. Ook dit krijgt zijn beslag in de eerste helft van dit jaar. Tot slot omvat dit spoor de communicatie met onze inwoners en ondernemers. Dit zal plaatsvinden in het laatste kwartaal voor inwerkingtreding op basis van een communicatieplan.

B – Omgevingsvisie en programma

Dit spoor betreft de omgevingsvisie. Deze is eind 2021 door de raad vastgesteld.

C – Omgevingsplan

Spoor C omvat het kunnen werken met het tijdelijk omgevingsplan en het opstellen van een plan van aanpak voor het opstellen van het definitief omgevingsplan. We kunnen na inwerkingtreding werken met het tijdelijk omgevingsplan en een plan van aanpak voor het definitief omgevingsplan is gereed.

D – Initiatieven-, dienstverlenings- en behandelproces (incl. Wkb)

Dit betreft het beschrijven en inrichten van de werkprocessen en het inrichten van participatie bij initiatieven. Een leidraad voor participatie bij initiatieven is voor handen. De werkprocessen rondom het begeleiden van initiatieven, meldingen en vergunningen zijn eind 2022 beschreven en ingericht en worden nu in de praktijk getest. De werkprocessen rondom vergunningverlening worden in de eerste helft van dit jaar aangepast aan de Wet kwaliteitsborging voor het bouwen.

Ook omvat dit spoor de inrichting van het nieuwe zaak- of vergunningensysteem. De inrichting daarvan heeft plaatsgevonden in de tweede helft van het vorig jaar en het systeem is inmiddels operationeel.

E – Monitoring, toezicht en handhaving

Spoor E omvat toezicht en handhaving, en monitoring. De werkprocessen rondom toezicht en handhaving worden in de eerste helft van dit jaar beschreven en ingericht. Deze voldoen dan tevens aan de Wet kwaliteitsborging voor het bouwen. De acties en activiteiten rondom monitoring vinden plaats na inwerkingtreding in nauwe samenwerking met de provincie en de omgevingsdienst.

4.3 Landelijke Handhavingsstrategie (LHSO)

Een andere grote ontwikkeling betreft de komst van de Landelijke Handhavingsstrategie (LHSO). Deze strategie is sinds 2014 doorontwikkeld als integraal onderdeel van de Omgevingswet en is eind 2022 landelijk vastgesteld. De LHSO heeft tot doel om te zorgen voor een veilige, schone en gezonde leefomgeving. Tevens dient het als uniformerende richtlijn voor handhavende instanties, zoals overheden, omgevingsdiensten, het OM en de politie, om op eenzelfde manier handhavend op te treden bij overtredingen. Hiermee wordt beoogd om een gelijk speelveld te creëren en het rechtsgevoel te respecteren. In de LHSO staan basisprincipes opgenomen omtrent handhaving en interventie strategieën weergegeven, die handvatten bieden voor toezicht en handhaving. Binnen Stichtse Vecht wordt er gewerkt volgens de beginselen, zoals deze zijn vastgelegd in de LHSO.

4.4 Wet kwaliteitsborging voor het bouwen (Wkb)

De Wkb dient de bouwkwaliteit en het bouwtoezicht te verbeteren door inschakeling van private kwaliteitsborgers. Daarnaast wordt de aansprakelijkheid van aannemers ten opzichte van particuliere en professionele opdrachtgevers uitgebreid. De Wet private kwaliteitsborging heeft drie doelen: een verbeterde (borging van de) bouwkwaliteit, een verbeterde positie van de consument, en het stimuleren van kwaliteitsverbetering en faalkostenvermindering.

Om de doelen van de Wkb te bewerkstelligen wordt het proces voor vergunningverlening in tweeën opgeknipt. Het ruimtelijke component (toets aan omgevingsplan en –veiligheid) loopt via de gemeente. Betreffende het bouwtechnische component komt er een toetsing in de praktijk op het bouwwerk, zoals gebouwd. Dit is ter vervanging van het papieren toetsing op het bouwplan. De vergunninghouder wordt hierbij verplicht een onafhankelijke kwaliteitsborger in te schakelen. Tijdens de bouw, toetst de kwaliteitsborger op conformiteit met de bouwtechnische voorschriften uit het Bouwbesluit en verklaart of de getoetste onderdelen aan de voorschriften voldoen. Dit wordt bij private partijen belegd. Het bouwen woningtoezicht, zoals gemeenten dat nu uitvoeren, wordt daarmee een taak van marktpartijen. De gemeente blijft wel verantwoordelijk voor het toezicht op de bestaande bouw en bouw- en sloopveiligheid, en blijft het bevoegd gezag. De vergunninghouder legt inhoudelijk verantwoording af aan het bevoegd gezag.

Tijdens de implementatie van de Wkb wordt zo nauw mogelijk aangesloten op de implementatie van de Omgevingswet. Ook heeft de invoering van de Wkb effect op de legesinkomsten van gemeenten, in combinatie met extra capaciteitsbehoefte en het invoeren van nieuwe werkprocessen.

4.5 Actualisering VTH-beleid (Regionale samenwerking)

Tot slot wordt op regionaal niveau samengewerkt aan harmonisering en uniformering van de VTH uitvoering- en handhavingsstrategie, tussen verschillende betrokken overheden en omgevingsdiensten (zoals de gemeenten, Provincie en de ODRU) binnen de provincie Utrecht.

De regionale U&H-strategie is door het bevoegde gezag vastgesteld. Hiermee is een stevig fundament neergezet voor gezamenlijke doorontwikkeling. Deze doorontwikkeling moet bijdragen aan het vaststellen van gezamenlijke, regionale doelstellingen uit de U&H-strategie, operationalisering van de regionale doelstellingen op gemeentelijk niveau, het kunnen toetsen van financiële kaders, harmonisering van de rapportage tussen verschillende overheden (gemeenten, ODRU en IBT) en het werken volgens een vaste beleids- en uitvoeringscyclus.

5. Wat vinden we belangrijk?

5.1 Missie en visie

In ons integraal handhavingsbeleid is vastgelegd wat we belangrijk vinden bij de uitvoering van de VTH-taken. De missie van de gemeente Stichtse Vecht is door het uitvoeren van onze U&H-taken, samen met onze inwoners, ondernemers en samenwerkingspartners, te zorgen voor een leefbare, veilige, gezonde en duurzame (fysieke) leefomgeving.

De gemeente heeft de volgende visie op de wijze waarop dit wordt gerealiseerd. Uitvoering en handhaving zijn instrumenten van de gemeente, waarmee we:

- Initiatieven en ontwikkelingen mogelijk maken.
- Integraal (breed) vraagstukken benaderen en hierin adviseren.
- Eigen verantwoordelijkheid en naleefgedrag van inwoners en ondernemers stimuleren en bevorderen.
- In verbinding komen, zijn en blijven met onze inwoners en ondernemers en goed in kunnen schatten waar, welke risico's zich voor kunnen doen.
- Effectief en efficiënt ('slim') handelen.
- Rechtszekerheid en -gelijkheid waarborgen en transparant zijn over het door ons gevoerde beleid.

Collegewerkprogramma 2018-2022 en Programmabegroting 2023

Naast de missie en visie, heeft de gemeente in haar collegewerkprogramma en de Programmabegroting 2023 enkele speerpunten opgenomen op het gebied van Veiligheid, die de VTH-taken raken en/of beïnvloeden:

- Inwoners voelen zich veilig in onze gemeente.
- Handhaving van wetten en regels is merkbaar, uitlegbaar en helder voor iedereen.
- Behoud objectief veiligheidsniveau.
- Het voorkomen en aanpakken van ondermijning.
- Een kwaliteitsniveau van de professionele crisis- en brandweerorganisatie die in VRU-verband (Veiligheidsregio Utrecht) voldoet aan de gestelde richtlijnen.

Deze aandachtgebieden komen in verschillende productbladen, al dan niet projectmatig, terug.

5.2 Prioriteiten

5.2.1 Risico-inschatting

De prioriteiten van de uit te voeren VTH-taken zijn bepaald op grond van de resultaten van de risicoanalyse die is uitgevoerd in het kader van het maken van het VTH-Beleid.

5.2.2 Landelijke Wabo-risicothema's

Er zijn in het omgevingsrecht zeven landelijke risicothema's als prioriteit aangegeven. Bij de uitvoering van de VTH-taken wordt specifiek aandacht besteed aan de landelijke Wabo-risicothema's. Dit zijn de volgende thema's:

Constructieve veiligheid

Alle aanvragen voor een omgevingsvergunning op het gebied van bouwactiviteiten, worden getoetst aan de regels voor constructieve veiligheid (hoofdstuk 2 van Bouwbesluit 2012). Wat betreft toezicht is aan constructieve veiligheid voor de risicovolle bouwwerken een diepgaand toezichtniveau toegekend. De toezichthouder voert op verschillende momenten in de uitvoeringsfase (detail)controles uit.

Brandveiligheid van gebouwen

Alle aanvragen omgevingsvergunning en meldingen brandveilig gebruik worden door VRU getoetst aan de regels voor brandveilig gebruik. Ook aanvragen omgevingsvergunning voor de activiteit bouwen, voor zover brandveiligheid daarbij relevant is, worden inhoudelijk getoetst door VRU. Wat betreft toezicht worden alle inrichtingen brandveilig gebruik periodiek gecontroleerd door VRU. Daarnaast worden de eindcontroles op omgevingsvergunning activiteit bouwen, voor zover brandveiligheid een rol speelt, gezamenlijk uitgevoerd door toezichthouders van gemeente en VRU.

Handhaven bestemmingsplannen

Het VTH-beleidsplan benoemt verschillende RO-thema's als zogenoemde 'aandachtsgebieden'. Daarnaast impliceert het behandelen van handhavingsverzoeken in de praktijk vaak het handhaven van een bestemmingsplan.

Asbest

Het is algemeen bekend dat asbest schadelijk is voor de gezondheid en daken met asbest zijn de grootste bron van asbestvezels die nog aanwezig is in het milieu. Het is in Nederland al sinds 1993 verboden om asbest te gebruiken in de bouw. In veel woningen en bedrijfspanden zit echter nog steeds asbest. Voorlopig komt er geen verbod op asbestdaken. Toch nemen huiseigenaren vaak het heft in eigen hand en saneren zij al hun asbestdaken. Aan het thema asbest wordt mede daarom aandacht besteed in het kader van de sloopmeldingen en het toezicht op die sloopmeldingen waarbij asbest aanwezig is. Toezicht op (asbest-)sloopmeldingen wordt uitgevoerd door de ODRU.

Risicovolle inrichtingen

Binnen de taak milieucontroles op industrie komt het toezicht bij risicovolle inrichtingen aan bod. Voorbeelden hiervan zijn bedrijven uit de chemische industrie. Risicovolle inrichtingen worden risicogestuurd, maar ook themagestuurd gecontroleerd. Door de ODRU wordt een toezichtplan opgesteld. In dit toezichtplan wordt, aan de hand van mogelijke risico's, beschreven waar tijdens de (half)jaarlijkse controle extra nadruk op wordt gelegd.

Bodem (toepassing van verontreinigde grond)

Toezicht op de toepassing van (mogelijk) verontreinigde grond wordt beschreven bij milieucontroles bodem. Dit toezicht zal de komende jaren uitgebreid worden.

Brandveiligheid bij opslag gevaarlijke stoffen

Binnen de taken milieucontroles wordt de brandveiligheid bij opslag gevaarlijke stoffen als een van belangrijkste risicofactoren gezien. Bedrijven waarbij dit speelt zijn in de risicomatrix hoog ingeschaald en worden geregeld bezocht.

5.2.3 Risicothema's binnen Stichtse Vecht

Naast de landelijke handhavingsthema's, heeft Stichtse Vecht in 2022 een additionele risicoanalyse opgesteld, waar per handhavingscategorie een risico-inschatting is gemaakt. Op basis van deze risicoanalyse zijn vervolgens prioriteiten gesteld, om de beschikbare VTH-middelen, toezichthouders en boa's beschikbaar te stellen.

Fysieke domein

Binnen het VTH-domein fysieke omgeving, krijgen onder andere sloop zonder melding van asbest, (illegale) kamerverhuur, archeologiebescherming en het aanleggen in gebiedswaarden een hoge risico-indicatie.

Handhaving APV

Wat betreft handhaving APV, worden dierenoverlast, standplaatsen, ontheffing gebruik openbare ruimte, zwerfafval, ondermijning en kamerverhuur ingeschat als hoge risicothema's.

Alcoholwet

Tenslotte vormen handhaving op de alcoholwet en adresfraude grote risicothema's binnen Stichtse Vecht, waaraan hoge prioriteit wordt gegeven. Zie onderstaande afbeelding (bron: Bijlagenboek U&H-strategie VTH 2022-2025, p12 en 13).

Risicoanalyse				Risicoanalyse			
1. Activiteiten/Onderwerpen	2. Risicoscore	3. Kans	4. Prioriteit	1. Activiteiten/Onderwerpen	2. Risicoscore	3. Kans	4. Prioriteit
BOUWEN				APV & BIJZONDERE WETTEN			
Bestaande Bouw - Toezicht en Handhaving op bouwwerken en gebouwen in				VTH op			
Gevolgklasse 1	Klein	Klein	Zeer Laag	APV			
Gevolgklasse 2	Gemiddeld	Klein	Gemiddeld	Parkeren - blauwe zone	Gemiddeld	Groot	Gemiddeld
Gevolgklasse 3	Groot	Klein	Gemiddeld	Parkeren - hinderlijk parkeren (auto's, aanhangers)	Groot	Groot	Zeer Hoog
Inspectiepunten	Groot	Groot	Zeer Hoog	Parkeren - (on-)betaald parkeren	Klein	Gemiddeld	Laag
Nieuwbouw - VTH op (ver-)bouwen bouwwerken en gebouwen in				Wijkveiligheid/Kleine ergernissen (wildplassen, plaatsing caravans/campers, wijkwagens, etc.)			
Gevolgklasse 1	Klein	Gemiddeld	Laag	Fietsen (fietsoverlast, fietswraaken)	Gemiddeld	Groot	Gemiddeld
Gevolgklasse 2	Gemiddeld	Klein	Gemiddeld	Jongerenoverlast (vernieuigen, gebiedsoverlast, intimidatie etc.)	Groot	Groot	Zeer Hoog
Gevolgklasse 3	Groot	Klein	Gemiddeld	Dierenoverlast huisdieren (o.a. hinderlijke en gevaarlijke dieren, loslopende dieren, hondespoep, etc.)	Groot	Gemiddeld	Hoog
Strijd met de bouwvoorschriften Bp/Op (bijv. niveau m2 of hoogte (Bp/Op)	Klein	Groot	Gemiddeld	Standplaatsen (tijdelijk en vast)	Groot	Gemiddeld	Hoog
SLOPEN				Ontheffing voor stoken (stookontheffing)			
Slopmelding met asbest	Gemiddeld	Klein	Gemiddeld	Ontheffing gebruik openbare ruimte (uitstallingen, bouwketen, containers)	Klein	Gemiddeld	Laag
Slopmelding zonder asbest	Klein	Klein	Zeer Laag	(Zwerf-)Afval & Afvalruiming	Groot	Groot	Zeer Hoog
Slopen zonder melding met asbest (illegaal slopen)	Groot	Gemiddeld	Hoog	B Evenementen	Groot	Klein	Gemiddeld
Slopen zonder melding zonder asbest (illegaal slopen)	Gemiddeld	Groot	Gemiddeld	C Evenementen	Gemiddeld	Groot	Gemiddeld
GEbruIK (Bestemmingsplan/Omgevingsplan)				A Evenementen			
VTH op				Melding incidentele festiviteiten			
Illegale bewoning op bedrijfsterreinen	Gemiddeld	Gemiddeld	Gemiddeld	Ondermijning (mensenhand, aanpak drugsparade, witwassen, illegale prostitutie)	Groot	Groot	Zeer Hoog
Permanente bewoning van recreatiewoningen	Gemiddeld	Groot	Laag	Kleding- en textielinzameling	Gemiddeld	Klein	Gemiddeld
Wonen in bijgebouwen	Klein	Gemiddeld	Laag	Demonstraties, betogingen, openbare manifestaties	Klein	Gemiddeld	Laag
Beroep- of bedrijf aan huis	Klein	Klein	Zeer Laag	Vuurwerk (verkoop)	Klein	Klein	Zeer Laag
Huisvesting seizoenwoningemers	Groot	Klein	Gemiddeld	Vuurwerk (afzetten)	Klein	Gemiddeld	Laag
Kamerverhuur	Groot	Groot	Zeer Hoog	Straatarresten, verspreiding reclamemateriaal	Klein	Klein	Zeer Laag
Strijdig gebruik grond	Gemiddeld	Gemiddeld	Gemiddeld	Exploitatie kamerverhuur (arbeidsmigranten, studenten)	Groot	Groot	Zeer Hoog
Strijdig gebruik recreatief nachtverblijf	Groot	Klein	Gemiddeld				
Overig strijdig gebruik	Gemiddeld	Gemiddeld	Gemiddeld				
BN/GOED				ALCOHOLWET			
VTH op				Alcoholververgunning			
Beschermde stadsgedicht	Klein	Gemiddeld	Laag	Ontheffing tijdelijk schenken alcoholische dranken	Gemiddeld	Groot	Gemiddeld
Monumentenbescherming (rijksmonumenten)	Groot	Klein	Gemiddeld	Horeca-exploitatievergunning (incl. terras)	Groot	Gemiddeld	Hoog
Monumentenbescherming (gemeentelijke monumenten)	Gemiddeld	Klein	Gemiddeld	Alcoholgebruik jongeren (leefrijdsgrens)/wederoverstrekking	Groot	Groot	Zeer Hoog
Archeologiebescherming	Groot	Groot	Zeer Hoog				
AANLEGGEN				OVERIGE BIJZONDERE WETTEN			
VTH op				Opiumwet (o.a. lachgas)			
(illegaal) uitvoeren van een werk ophogen/afgraven (o.a. aanlegvergunning)	Klein	Groot	Gemiddeld	Wet op de kansspelen (WOK)	Klein	Klein	Zeer Laag
Gebiedswaarden	Groot	Groot	Zeer Hoog	Illegaal kappen	Gemiddeld	Klein	Gemiddeld
				Adresfraude (BRP)	Groot	Gemiddeld	Hoog
				Covid-19	Gemiddeld	Gemiddeld	Gemiddeld
IN-/UITRIT							
VTH op							
In-/uitrit	Klein	Klein	Zeer Laag				

Afbeelding: Risicoanalyse U&H-taken (Bron: Bijlagenboek U&H-strategie VTH 2022-2025. (2022)).

In de verschillende productbladen worden deze Wabo-risicothema's verder concreet uitgewerkt. Op basis van deze gegevens is ook de verwachte bezettingsbehoefte per VTH-taak bepaald. In de verschillende productbladen, dan wel de jaarverslagen/jaarplannen van de VRU en de ODRU staat beschreven welke prioriteit aan de betreffende taak is toegekend, hoe concreet invulling wordt gegeven aan de taak en welke capaciteitsbehoefte hierbij hoort.

5.4 Sanctionering

In aanvulling op de gestelde VTH-beleidsdoelstellingen, missie en visie van de gemeente en de gestelde handhavingsprioriteiten, wordt er in deze paragraaf ingegaan op de vastgestelde sanctioneringsstrategie binnen Stichtse Vecht. Bij het sanctioneren van dermate ernstige overtredingen, kan de gemeente sancties opleggen.

De sanctiebedragen die voor de meest voorkomende vergrijpen kunnen worden opgelegd, zijn vastgelegd in de richtlijn dwangsombedragen (2023), van de gemeente Stichtse Vecht. Deze richtlijn bepaalt de hoogte van dwangsommen en de lengte van (begunstigings-)termijnen. Dit is van toepassing op de meest voorkomende vergrijpen binnen het domein van de fysieke (gebouwde) leefomgeving. De richtlijn volgt de beginselen, uitgangspunten en het stappenplan van de LHSO (2022), en is ontwikkeld om binnen de regio Utrecht op een uniforme wijze op te treden bij het hanteren van dwangsombedragen en termijnen voor eenzelfde soort overtredingen. Een uniforme aanpak draagt bij aan een gelijk speelveld voor bedrijven, burgers en betrokkenen.

De 'Richtlijn dwangsombedragen' (2023) is terug te vinden in bijlage 1 (p 83).

6. Jaarverslag 2022

6.1 Algemeen

In dit hoofdstuk wordt in algemene zin teruggeblikt op het voorgaande jaar (2022). Echter heeft de gemeente Stichtse Vecht over het jaar 2022 geen Uitvoeringsprogramma vastgesteld, waardoor de uitvoering van vorig jaar niet op reguliere wijze kan worden geëvalueerd middels dit jaarverslag. Desondanks is de gemeente uitvoering blijven geven aan haar VTH-beleid. Dit was geënt op het Uitvoeringsprogramma van 2021 en de Uitvoering- en Handhavingstrategie, welke is vastgesteld voor de periode 2022-2025.

Voor het verslag per taak/activiteit wordt verwezen naar de productbladen. Afsluitend wordt in dit hoofdstuk ingegaan op de inzichten die vorig jaar zijn opgedaan en in hoeverre we hierdoor in de toekomst moeten bijsturen.

6.2 Wat hebben we gedaan in 2022?

Gelet op de beschikbare capaciteit binnen de gemeente Stichtse Vecht, is het vooralsnog niet mogelijk om meerdere grote (handhavings-)projecten naast elkaar uit te voeren. Onder andere de implementatie Omgevingswet en de doorontwikkeling van de gemeentelijke organisatie vergen een grote capaciteit, bovenop de reguliere VTH-werkzaamheden. Daarom is in 2022 primair ingezet op de aanpak van illegale kamerverhuur en het weesfietsenbeleid.

Illegale kamerverhuur

Sinds 2021 is de gemeente actief met een task force illegale kamerverhuur. Hiervoor zijn een projectleider, een toezichthouder en een jurist geworven. Deze bezetting komt bovenop de bezetting die geldt voor de "reguliere" verzoeken om handhaving, zoals opgenomen in productblad 2.

In 2022 heeft de gemeente 76 woningen geïnspecteerd waar mogelijke sprake zou zijn van illegale kamerverhuur. Het project loopt nog door tot in 2023, waarbij op reguliere basis woningcontroles worden uitgevoerd. Ook wordt er gewerkt aan het borgen van de (project)werkzaamheden binnen de organisatie.

Weesfietsenbeleid

In 2021 is het weesfietsenbeleid binnen de gemeente vastgesteld. Daarbij zijn gebieden aangewezen waar een verbod geldt voor het onbeheerd plaatsen van (brom-)fietsen en gebieden waar een verbod geldt om gedurende een periode langer dan twee weken (brom-)fietsen in een stalling te plaatsen. De (brom-)fietsen die onder dit nieuwe beleid door onze boa's worden weggehaald, kunnen tegen betaling door de eigenaar worden opgehaald. Niet opgehaalde (brom-)fietsen worden afgevoerd, verkocht, of aangeboden aan een liefdadigheidsinstelling.

In 2022 is er actief gehandhaafd onder het weesfietsenbeleid, om de veiligheid en leefbaarheid van de leefomgeving te verbeteren. Zo zijn er 301 fietswrakken verwijderd en gestald in de gemeentelijke loods. Daarnaast is afgelopen jaar gewerkt aan het verbeteren van de uitvoering van het weesfietsenbeleid.

6.3 Toezicht en handhaving

Doelstelling van toezicht is het bevorderen van een veilige, gezonde, duurzame en kwalitatief goede leefomgeving, door (via controles en het toepassen van handhaving) te voorkomen dat wordt gehandeld zonder - of in afwijking van - een omgevingsvergunning voor de verschillende soorten activiteiten (bouwen, monumenten, sloop, etc.). Tevens dient handhaving te voorkomen dat er wordt gehandeld in strijd met de gebruiksregels van een bestemmingsplan, of met de voorwaarden die zijn gesteld krachtens een omgevingsvergunning.

In de uitvoering van toezicht op naleving van het Omgevingsrecht (Wabo), wordt onderscheid gemaakt tussen vergunninggebonden taken en niet-vergunninggebonden toezichtstaken. In deze paragraaf zal dieper worden ingegaan op de toezichts- en handhavingstaken die de gemeente Stichtse Vecht, de ODRU en de VRU in 2022 hebben uitgevoerd.

6.4 Vergunninggebonden toezicht

In ons VTH-beleid is opgenomen dat de controle van vergunningen plaatsvindt in overeenstemming met het omgevingsbeleidsplan. In dit beleidsplan zijn per project (waaronder bouwwerken) de specifieke controlepunten aangegeven en de daarbij behorende controlefrequentie en het niveau van toezicht. De prioriteiten en diepgang van controle zijn beleidsmatig afgestemd tussen vergunningverlening en toezicht.

De uitvoering van toezichtstaken concentreert zich hoofdzakelijk op de afgegeven omgevingsvergunningen. De bezetting van de toezichthouders is beperkt waardoor het niet mogelijk is om toezicht te houden op alle verleende vergunningen. Hierbij wordt de prioritering zoals in de toezichtstrategie bouwen en wonen is opgenomen, gehanteerd.

Uit het omgevingsbeleidsplan vloeit voort dat bouwwerken minimaal één keer gecontroleerd worden. Hoe vaak en met welke diepgang een inspectie wordt uitgevoerd, is afhankelijk van de ingeschatte risico's en het geformuleerde toetsingsniveau.

In 2022 zijn 880 omgevingsvergunningen (Wabo) aangevraagd, waarvan er 508 zijn verleend.

Tegen de verleende vergunningen kan bezwaar en beroep worden ingesteld. Zo zijn er in 2022 99 bezwaarzaken gestart en is 15 maal bezwaar gemaakt tegen de opgelegde leges. In 5 zaken is een voorlopige voorziening gevraagd en in 35 zaken is een (hoger) beroep ingesteld.

6.5 Niet- vergunninggebonden toezicht (ambtshalve)

Naast het houden van toezicht op verleende omgevingsvergunningen, houden de toezichthouders ook toezicht op bouwwerken die gerealiseerd worden zonder de daarvoor benodigde omgevingsvergunning. In het Uvp 2023 wordt dit omschreven als 'bouwen zonder vergunning'.

6.5.1 Niet- vergunning gebonden preventief toezicht (ambtshalve)

Niet- vergunninggebonden preventief toezicht vindt gebiedsgericht plaats. Het gebiedsgerichte karakter van controles wordt voornamelijk toegepast bij Wabo en ruimtelijke regelgeving. Dit houdt ook in dat onderscheid wordt gemaakt tussen verschillende gebiedskarakteristieken binnen de gemeente Stichtse Vecht. Zo hebben de kernen Nieuwer Ter Aa en Kockengen een landelijk karakter, terwijl Maarssebroek meer is verstedelijkt.

Doordat de wijze waarop toezicht wordt gehouden is gewijzigd (meer preventief en minder repressief), wordt volgens de huidige werkwijze niet voor elke overtreding een constateringsrapport opgemaakt. Echter, op 29 maart 2023 heeft de gemeente Stichtse Vecht een themaonderzoek van de provincie Utrecht in ontvangst genomen, op het gebied van constructieve veiligheid. Dit heet de 'Eindrapportage Beoordeling constructief dossier'. In dit onderzoek is gekeken naar de wijze waarop gemeenten het onderwerp constructieve veiligheid in het beleidsproces en in de praktijk van vergunningverlening en bouwtoezicht hebben geborgd.

Een van de aanbevelingen is om alle inspecties vast te leggen. Dit geldt zowel voor inspecties die opvolgen nodig hebben, als voor inspecties waarbij geen constatering worden gedaan. Naar aanleiding van dit rapport, zal onze huidige werkwijze opnieuw tegen het licht worden gehouden.

De toezichthouders lossen in de praktijk veel kleine overtredingen op door inwoners actief te informeren over bijvoorbeeld de mogelijkheden van vergunning vrij bouwen of het indienen van een aanvraag voor een omgevingsvergunning. Indien bijvoorbeeld een illegaal bouwwerk door middel van een (kleine) aanpassing vergunning vrij kan worden, wordt dit aan de overtreder medegedeeld en de gelegenheid geboden om dit binnen een bepaalde termijn te doen. Alleen als de overtreder het bouwwerk niet aanpast, wordt een constateringsrapport opgemaakt. Dit is in lijn met ons handhavingsbeleid, waarin is aangegeven dat toezichthouders een meer informerende rol dienen te vervullen.

6.5.2 Niet-vergunninggebonden toezicht (op verzoek)

Niet-vergunninggebonden toezicht heeft te maken met de binnengekomen klachten en verzoeken om handhaving. Veelal betreffen dit verzoeken die betrekking hebben op bouwen of bestemmingsplan aspecten. Waarbij met regelmaat een verstoorde relatie tussen omwonenden een rol speelt. Daarnaast krijgen we ook geregeld klachten en meldingen binnen in het kader van openbare ruimte.

Meldingen en klachten worden doorgaans telefonisch afgewikkeld. Hier is toezicht op locatie vaak niet nodig. Verzoeken om handhaving worden, in overleg met de juristen, door de toezichthouders ter plaatse gecontroleerd. In voorkomende gevallen wordt hiervan een constateringsrapport opgesteld en wordt dit door de juristen verder in behandeling genomen. Een deel van de verzoeken wordt tijdens de controle opgelost omdat het bijvoorbeeld om een vergunningsvrij bouwwerk gaat, of er geen overtreding is waargenomen. In 2022 hebben wij 63 verzoeken tot handhaving binnen gekregen. Al deze zaken zijn door de toezichthouders gecontroleerd en door de juristen in behandeling genomen. 34 van deze verzoeken tot handhaving zijn afgelopen jaar afgehandeld, waarbij het dossier gesloten is. De overige openstaande zaken zijn bij ons in behandeling.

Hierbij geldt dat wij gehouden zijn om binnen de wettelijke termijnen een besluit te nemen, ten aanzien van het verzoek om handhaving. Gezien de complexiteit van sommige verzoeken, kan dit op gespannen voet komen te staan.

6.6 Toezicht ruimtelijke ordening

Bij ruimtelijke ordening is het toezicht en de handhaving toegesneden op het gebruik. Gecontroleerd wordt in hoeverre gebruik op een perceel past binnen de regels van het ter plaatse geldende bestemmingsplan. Vaak gaat het illegaal bouwen samen met illegaal gebruik, dan wel een overtreding van de regels van het bestemmingsplan. In de praktijk worden overtredingen op het gebied van ruimtelijke ontwikkeling op verschillende wijzen geconstateerd. In eerste instantie bij het uitvoeren van gebiedsgericht toezicht. Daarnaast worden overtredingen geconstateerd, terwijl men onderweg is naar andere meldingen/verzoeken om handhaving. De verzoeken tot handhaving gelden als belangrijkste bron van constatering.

In het kader van signaaltoezicht komt het ook voor dat onze toezichthouders getipt worden door bijvoorbeeld de collega's van de ODRU of de VRU.

6.7 Toezicht in de openbare ruimte

Toezicht en handhaving in de openbare ruimte wordt voornamelijk uitgeoefend door de buitengewone opsporingsambtenaren. Hierbij gaat het voornamelijk om zaken zoals: parkeerhandhaving, naleving voorschriften evenementen- en exploitatievergunningen (APV), handhaving hondenbeleid, particulier en bedrijfsafval en zwerfvuil. Daarnaast worden de boa's ook ingezet bij jeugdoverlast en voeren ze integrale controles uit op het gebied van ondermijning, in samenwerking met de politie.

De buitengewone opsporingsambtenaren hebben daarnaast in 2022, onder andere, de volgende werkzaamheden uitgevoerd:

In 2022 zijn 394 boetes (fiscale naheffingen) uitgeschreven voor niet-betaald parkeren. Op het gebied van parkeeroverlast is er 78 keer gehandhaafd op parkeren in de blauwe zone, zijn 15 overtredingen op gehandicaptenparkeerplaatsen geconstateerd en is er 8 keer gekeurd op het gebied van laden en lossen. Tevens zijn 43 bekeuringen uitgeschreven voor het te lang laden aan een elektrische laadpaal. Tot slot zijn er 33 bekeuringen uitgeschreven op het gebied van hinderlijk parkeren en overige parkeeroverlast.

Een ander thema dat speelt binnen onze gemeente, is de opruim- en aanlijnplicht voor hondeneigenaren. In dit kader zijn in 2022 zes officiële waarschuwingen gegeven aan bewoners. Daarbij zijn geen bekeuringen uitgeschreven. Ook heeft de gemeente 70 waarnemingen van hondenoverlast gedaan, op verschillende locaties.

Op het gebied van handhaving APV, zijn 279 vergunningen en ontheffingen verleend in 2022. Dit had onder andere betrekking op drank- en horeca, evenementen en stookontheffingen (verbranding van snoeihout).

6.8 Juridische handhaving

Zoals in het Uvp 2020 is aangegeven lopen handhavingzaken zelden synchroon met het kalenderjaar. Eén handhavingzaak duurt gemiddeld enkele maanden waarbij, indien men tot aan de Raad van State procedeert de duur 1,5 jaar kan belopen. Dit gebeurt maar in een zeer beperkt aantal gevallen. Eén handhavingprocedure omvat kort weergegeven de volgende stappen: vooraanschrijving, beoordeling zienswijze en opstellen definitieve aanschrijving. In geval van een procedure gevolgd door procesverteenwoordiging bij de bezwaarschriftencommissie, het opstellen van de beslissing op bezwaar. En indien er verder wordt geprocedeerd procesvertegenwoordiging bij de rechtbank en eventueel procesvertegenwoordiging bij de Raad van State.

In 2022 hebben wij 269 nieuwe handhavingzaken opgestart. Hieruit zijn 180 controles uitgevoerd en afgehandeld. Deze zaken zijn opgelost doordat de overtreder de overtreding na (voor)aanschrijving heeft beëindigd, of doordat de overtreder een vergunning heeft aangevraagd en deze ook heeft gekregen. Een deel van deze overtredingen zijn na bezwaar opgelost, doordat de overtreder na beslissing op bezwaar alsnog de overtreding heeft beëindigd of een omgevingsvergunning heeft aangevraagd.

De overige zaken lopen door in 2023 doordat er bijvoorbeeld zienswijzen tegen de vooraanschrijving zijn ingediend, of doordat er gewacht wordt op een beslissing op de aangevraagde vergunning. Daarnaast is ook een aantal zaken onder de rechter. Zoals gesteld: wij zijn gehouden om binnen de wettelijke termijnen een besluit te nemen ten aanzien op het verzoek om handhaving. In geval van niet tijdig beslissen kunnen wij in gebreke worden gesteld en het uitblijven van een besluit een dwangsom zijn verschuldigd. In 2022 is in een totaalbedrag van € 2.368,00,- aan dwangsommen aan verzoekers voldaan. Waarbij per handhavingzaak een maximumbedrag van € 1.442,- geldt.

6.9 Milieu (ODRU)

Het milieutoezicht wordt voor de gemeente uitgevoerd door de ODRU. De gemeente behoudt een coördinerende rol en is het belangrijkste aanspreekpunt. Bij vragen over het uitgevoerde toezicht kunnen de bedrijven tevens direct contact opnemen met de ODRU. Toezicht bij bedrijven vindt op programmatische wijze plaats.

De beschikbare bezetting voor milieucontroles is verdeeld over de verschillende milieucategorieën. Naast de frequentie en de bestuurlijke prioriteiten is naar het naleefgedrag van bedrijven gekeken. Hierdoor kunnen bedrijven die milieu "hoog" in het vaandel hebben en al regelmatig een milieucontrole met positief resultaat hebben gehad minder frequent worden gecontroleerd. Zij worden dus hiervoor in zekere zin beloond.

Jaarlijks wordt met de ODRU het uitvoeringsprogramma vastgesteld. In dit programma worden de controles en de projecten voor het betreffende jaar bepaald. Maandelijks wordt gerapporteerd over de voortgang van de verschillende projecten en de uitgevoerde controles. In principe worden alle milieucontroles conform afspraak uitgevoerd.

Doordat toezicht en handhaving op het gebied van milieu in zijn totaliteit is gemandateerd, vindt de eventuele handhavingssactie naar aanleiding van de milieucontroles door de ODRU plaats. In voorkomende gevallen trekt de ODRU samen op met de gemeente, zodat richting de overtreder sprake is van één aanspreekpunt. Wel hebben wij vanuit ruimtelijke ordening en bouw handhavingssacties gehad waarbij de ODRU een adviserende rol heeft gespeeld. ODRU maakt een eigen jaarverslag over het jaar 2020 welke door het algemeen bestuur wordt vastgesteld en aan de deelnemende gemeenten wordt verzonden.

Voor de inhoudelijke rapportage over de uitvoering van Vergunningverlening, Toezicht en Handhaving (VTH) voor de milieutaken door de ODRU, wordt verwezen naar de bijlage waarin zij haar gedane werkzaamheden toelicht. In 2022 heeft de ODRU 270 controles onder programmatisch toezicht uitgevoerd en afgerond, in de gemeente Stichtse Vecht. Hierbij was er sprake van een naleefpercentage van 68%,

bij de initiële controles. Het gemiddelde naleefpercentage binnen gemeenten in de provincie Utrecht, ligt op 50%. Na de hercontrole is 99% van de overtredingen in Stichtse Vecht ongedaan gemaakt.

6.10 VRU

De rapportage van de VRU is opgenomen in bijlage 2. Dit omvat de jaarcijfers over 2022 en het VRU-jaarplan 2023, voor de gemeente Stichtse Vecht. De werkzaamheden van de VRU onderscheiden zich in advisering in het voortraject, bijvoorbeeld bij aanvragen voor evenementen of omgevingsvergunningen en controle voorafgaand en tijdens het evenement en gedurende het bouwproces.

6.11 Welke lessen hebben we geleerd?

In 2022 hebben we twee belangrijke lessen geleerd, die in deze paragraaf zullen worden beschreven. Beschikbare capaciteit en projectmatig werken

Een belangrijk aandachtspunt binnen de organisatie is het coördineren van de schaarse, beschikbare capaciteit van de boa's en toezichthouders, omdat zij zowel voor handhaving binnen het sociale veiligheidsdomein als het ruimtelijk domein worden ingezet. Met één groep collega's moet daarmee werk worden verricht binnen twee verschillende domeinen.

Daarnaast worden sommige uit te voeren werkzaamheden projectmatig uitgevoerd. Een voorbeeld hiervan is het project illegale kamerverhuur. Naast de voortdurende - en wettelijke verplichte - reguliere werkzaamheden, moet er bij een projectmatige aanpak óók tijd en capaciteit bij collega's worden vrijgemaakt om het project uit te kunnen voeren. Dit maakt dat de organisatie slechts enkele grote projecten tegelijkertijd kan draaien.

Deze twee factoren maken dat er scherpe keuzes moeten worden gemaakt over de inzet van de beschikbare middelen en capaciteit, en op het gebied van prioritering. Om dit mogelijk te maken, is het noodzakelijk dat we organisatie in staat zijn om op reguliere basis te evalueren en tussentijds bij te sturen in de uitvoering van het VTH-beleid. De les die de organisatie hieruit heeft geleerd, is dat zij het belang inziet van het borgen van de beleidscyclus en het initiëren van integrale samenwerking. Een goed voorbeeld hiervan is de introductietafel, waarbij Wabo-vergunningaanvragen integraal worden getoetst. Ook de afstemming tussen handhaving en juristen bij de start van een handhavingstraject, vormt een goed voorbeeld van integrale samenwerking.

Doorontwikkeling van de organisatie

De tweede les die de organisatie heeft geleerd, is dat de recente doorontwikkeling van de gemeente, een grote impact heeft gehad op de organisatie en op de borging van bepaalde werkprocessen. De doorontwikkeling heeft de afgelopen jaren geleid tot een verhoogde werkdruk voor medewerkers, waardoor het college in 2022 heeft besloten om bijvoorbeeld het VTH Uvp 2022 en jaarverslag 2021 tijdelijk op te schorten.

De doorontwikkeling heeft daarmee laten zien dat het belangrijk is om bepaalde continuïteit in de werken beleidsprocessen te waarborgen, en dat dit niet altijd vanzelfsprekend is. Komend jaar wil de gemeente de Big-8 beleidscyclus daarom beter borgen binnen de organisatie.

6.12 Waarin gaan we bijsturen?

Zoals in de vorige paragraaf al is aangegeven, heeft de gemeente het afgelopen jaar verschillende lessen geleerd op het gebied van integrale samenwerking, prioritering en evaluatie - ten behoeve van het bijsturen van de uitvoering van het VTH-beleid.

In 2023 willen we daarom meer sturen op een integrale aanpak en betere samenwerking. De komende jaren zal, vooruitlopende op de omgevingswet, integrale besluitvorming nog meer worden nagestreefd. Ten tweede wil de gemeente nadrukkelijker werken volgens de Big-8 beleidscyclus. Om vorm te geven aan een integrale aanpak, samenwerking en het borgen van de beleidscyclus, heeft de gemeente in 2023 een intern, integraal handhavingsoverleg opgestart. Zodoende moeten collega's elkaar makkelijker kunnen vinden, moeten inzet en behaalde resultaten beter inzichtelijk worden gemaakt en geëvalueerd.

7. Wat gaan we doen in 2023?

7.1 Algemeen

Dit hoofdstuk beschrijft zowel in algemene zin, als in gedetailleerde zin per taak/activiteit wat voor het lopende jaar in het Uitvoeringsprogramma voor 2023 komt. Hierbij wordt in algemene zin ingegaan op de taakvelden vergunningverlening, toezicht en handhaving. Op de productbladen wordt gedetailleerd ingegaan op de uitvoering van de activiteiten en hoe deze zijn gerelateerd aan de gestelde doelen.

7.2 Vergunningverlening

Vergunningverlening is het integraal beoordelen en toetsen van vergunningaanvragen aan geldende wet- en regelgeving om uiteindelijk te komen tot een kwalitatief goede vergunning binnen de wettelijke termijn.

Aanbodgestuurd en risicogerichte vergunningverlening

Het in behandeling nemen van vergunningen geschiedt vervolgens aanbodgestuurd. Het beoordelen van de vergunningsaanvragen en meldingen vindt vervolgens integraal plaats. Zo wordt bij de beoordeling van omgevingsvergunningen voor het bouwen gekeken naar de aard van de aanvraag en welke aspecten daarbij het meest diepgaand moeten worden getoetst. Het gaat hierbij zowel om het object van de aanvraag (bijvoorbeeld wat voor soort bouwwerk of inrichting), als de specifieke toetsingselementen binnen deze aanvraag.

Belangrijke aandachtspunten blijven constructieve veiligheid, duurzaamheid en leefbaarheid. Maar ook de kaders van het bestemmingsplan en de (on)mogelijkheden om buitenplannen of in een uitgebreide procedure tot vergunningverlening te komen.

Ontvankelijkheidstoets

Bij de vergunningverlening staat de aanvrager (en diens aanvraag) centraal. De kwaliteit van onze dienstverlening en goede communicatie met onze inwoners en ondernemers zijn daarbij belangrijk, aangezien een vergunning wordt verleend op basis van de door de aanvrager ingediende informatie en gegevens. Het is immers die informatie die wordt getoetst aan de wet- en regelgeving.

Is de bij de aanvraag ingediende informatie onjuist, onvolledig of gebrekkig? Dan wordt de aanvrager in de gelegenheid gesteld zijn aanvraag aan te vullen. De aanvrager wordt dan een hersteltermijn gegund. Er moet dan wel sprake zijn van een herstelbaar gebrek. Is dit niet het geval, dan moet de aanvraag worden afgewezen. Indien niet binnen de hersteltermijn de aanvullende informatie wordt verstrekt, dan kan de aanvraag buiten behandeling worden gesteld.

Het kan voorkomen dat, indien de aanvrager een verzoek tot latere aanlevering van constructiegegevens heeft ingediend of indien de aard van het bouwplan naar het oordeel van de vergunningverlener (bevoegd gezag) daartoe aanleiding geeft, een vergunning wordt verleend onder de voorwaarde dat de aanvullende informatie binnen een termijn van drie weken voor de start van de uitvoering van de desbetreffende handeling (werkzaamheden) wordt overgelegd. Teneinde problemen in de handhavingssfeer te voorkomen, mag de vergunninghouder pas na goedkeuring van deze aanvullende stukken beginnen met het uitvoeren van de werkzaamheden.

In het contact met de aanvrager is het uitgangspunt dat eenieder in dezelfde situatie op een gelijke manier wordt behandeld. Bij het beoordelen van aanvragen wordt in beginsel het algemeen belang boven het individuele belang gesteld. Tot slot wordt er open en transparant gecommuniceerd over de uitvoering van de vergunningverlening naar inwoners en ondernemers.

7.3 Toezicht en handhaving Wabo

Zoals in hoofdstuk 6 is aangegeven, is toezicht onderverdeeld in vergunninggebonden taken en niet-vergunninggebonden taken. In deze paragraaf wordt ingegaan op de toezichts- en handhavingstaken die de gemeente, ODRU en de VRU in 2023 zullen uitvoeren.

Vergunninggebonden taken

Het hoofdbestanddeel van het toezicht wordt gevormd door reguliere controles op bouwactiviteiten en aanpassingen aan monumenten. Nadat een vergunning is verleend, wordt contact gezocht met de vergunninghouder en wordt deze geattendeerd op de vergunningsvoorwaarden en aandachtspunten zoals constructie, brandveiligheid en inwerkingtreding van de vergunning. Dit wordt gedaan om tijdig geïnformeerd te worden over de start van de bouw, de uitvoerder (gegevens aannemer) en om handhaving te voorkomen.

Voor de vergunninggebonden taken hebben we een prognose gemaakt van de verwachte aantallen aanvragen per toezichtactiviteit in 2023. Daarbij hebben wij het aantal vergunningaanvragen uit 2021 en 2022 als uitgangspunt genomen. Zie de desbetreffende productbladen voor een gedetailleerde uitleg.

Niet-vergunninggebonden taken

Toezicht geschiedt ook naar aanleiding van klachten, meldingen, eigen constatering en vooraf bepaalde activiteiten die een verhoogde aandacht nodig hebben. Er vinden dan zowel geplande als ongeplande controles plaats. Tevens worden schriftelijk ingediende handhavingverzoeken behandeld. Ook voor de niet-vergunninggebonden taken hebben we op basis van de aantallen uit 2021 en 2022 een prognose gemaakt van de verwachte aantallen in 2023. Zie de desbetreffende productbladen voor een gedetailleerde uitleg.

Toezicht

Gezien de hoeveelheid taken die moeten worden uitgevoerd en de personele bezetting, moeten op het gebied van toezicht en handhaving keuzes worden gemaakt over de inzet van de medewerkers en de mate van die inzet. Het is dan ook logisch dat het toezicht zich voornamelijk richt op die onderwerpen waar de risico's het grootst zijn en het naleefgedrag het minst. Om die reden is prioritering bepalend voor de mate waarin toezicht wordt gehouden op de naleving van voorschriften.

Afgaande op de actuele problematiek binnen onze gemeente, zal naar verwachting één handhavingsthema projectmatig worden opgepakt. Hierbij richten het toezicht en handhaving zich op een specifiek thema, branche of gebied. De basis voor de keuze van een projectmatige aanpak kan liggen in landelijke en/of regionale thema's, zaken die binnen de gemeentegrenzen in een bepaald gebied of binnen een bepaalde branche spelen.

Handhaven en sanctioneren

Toezicht moet in eerste instantie een preventieve werking hebben die eruit bestaat dat wettelijke voorschriften worden nageleefd zonder sanctionering. Handhaving is immers geen doel op zich, maar altijd gericht op het bereiken van de naleving van wet- en regelgeving door inwoners en bedrijven. Daarbij vinden wij een goede communicatie met onze inwoners en ondernemers en communicatievaardigheden voor onze medewerkers, een belangrijk aandachtspunt.

Door toezicht en handhaving wordt voorkomen dat, door overtreding van een wettelijk voorschrift, een gevaarlijke en/of ongewenste situatie ontstaat of voortduurt. Bij daadwerkelijk handhavend optreden gaat hiervan een repressieve werking uit; de overtreder wordt aangepakt en de onveilige of ongewenste situatie wordt ongedaan gemaakt. Toezicht en handhaving hebben ook een regulerend effect; inwoners en bedrijven weten dat de gemeente optreedt tegen degenen die wetten en regels overtreden. Toezichthouders hebben daarbij een belangrijke voorlichtende rol. Daarnaast heeft toezicht houden en slagvaardig handhaven ook preventieve werking; aan de samenleving wordt duidelijk gemaakt dat de overheid de naleving van regels controleert en waar nodig optreedt.

Zwerfafval

Het onjuist aanbieden van grof- en huisvuil blijft een tweede aandachtspunt. Hiervoor kan een bekeuring worden gegeven. In 2023 zal onderzocht worden of het mogelijk is om bestuurlijke boetes uit te delen voor verkeerd geplaatst afval en zwerfafval. Bij herhaling kan alsdan een hoger sanctiebedrag gelden en eventueel een preventieve boete worden opgelegd.

Aanmeren van boten op niet-bestemde ligplaatsen

In november 2022 heeft Stichtse Vecht een nieuw bestemmingsplan vastgesteld voor het gehele gemeentelijke gebied rondom de Vecht. Hierin zijn regels vastgelegd voor het gebruik van ligplaatsen, het aanmeren van boten en het realiseren van steigers voor particulieren.

In 2023 zal worden onderzocht op welke manier er kan worden gehandhaafd, op basis van het onlangs vastgestelde bestemmingsplan. Dit heeft tot doel om de beschikbare ruimte op het water van de Vecht, zo goed mogelijk te verdelen tussen recreatief gebruik, gebruik door bewoners en het handhaven van de nautische veiligheid. Dit zal gebeuren in samenwerking met de provincie Utrecht, de waterschappen en de gemeente Stichtse Vecht.

7.4 Toezicht en handhaving Milieu (ODRU)

Het milieutoezicht wordt voor de gemeente uitgevoerd door de ODRU. De gemeente behoudt een coördinerende rol en is het belangrijkste aanspreekpunt. Bij vragen over het uitgevoerde toezicht kunnen de bedrijven tevens direct contact opnemen met de ODRU. Toezicht bij bedrijven vindt op programmatische wijze en risicogestuurd plaats. De beschikbare bezetting voor milieucontroles is vervolgens ook verdeeld over de verschillende milieucategorieën.

Jaarlijks wordt met de ODRU het uitvoeringsprogramma vastgesteld. In dit programma worden de controles en de projecten voor het betreffende jaar bepaald. Maandelijks wordt gerapporteerd over de voortgang van de verschillende projecten en de uitgevoerde controles. In principe worden alle milieucontroles conform afspraak uitgevoerd.

Doordat toezicht en handhaving op het gebied van milieu in zijn totaliteit is gemandateerd, vindt de eventuele handhavingsactie naar aanleiding van de milieucontroles door de ODRU plaats. In voorkomende gevallen trekt de ODRU samen met de gemeente op, zodat richting de overtreder sprake is van een aanspreekpunt. Wel hebben wij vanuit ruimtelijke ordening en bouw handhavingsacties gehad waarbij de ODRU een adviserende rol heeft gespeeld. ODRU maakt een eigen jaarverslag over het betreffende jaar, welke door het algemeen bestuur wordt vastgesteld en aan de deelnemende gemeenten wordt verzonden.

Voor de inhoudelijke rapportage over de uitvoering van Vergunningverlening, Toezicht en Handhaving (VTH) voor de milieutaken door de ODRU, wordt verwezen naar bijlage 1. Hierin licht de ODRU haar gedane werkzaamheden over 2022 toe.

7.5 Toezicht en handhaving Brandveiligheid (VRU)

In januari 2023 heeft de VRU diens Jaarplan 2023 vastgesteld voor de taken die zij uitvoert binnen Stichtse Vecht. De taken en activiteiten die de VRU uitvoert, zijn verder gespecificeerd in de Productbladen (H8) en bijlage 2.

Brandveiligheid zorginstellingen

Een bijzonder aandachtspunt, welke uit de vorige IBT-beoordeling (29 juni 2022) naar voren kwam, is de extra inzet op brandveiligheid bij zorginstellingen en kwetsbare inwoners binnen Stichtse Vecht. De

gemeente werd hierin verzocht om in het Uitvoeringsprogramma expliciet aan te geven welke activiteiten hierop zijn, of worden ondernomen.

In 2022 hebben geen zorginstellingen gebruik gemaakt van de VRU Toolbox brandveiligheid. Wel hebben vier gesprekken plaatsgevonden met accountmanagers van zorginstellingen binnen Stichtse Vecht. In totaal zijn 168 controles brandveiligheid (inclusief hercontroles) op bestaande bouw uitgevoerd in de gemeente, in 2022.

In 2023 zal de VRU 160 controles brandveiligheid op 'bestaande bouw' uitvoeren in Stichtse Vecht (inclusief hercontroles). De controles worden uitgevoerd op basis van een risicogestuurde aanpak en aan de hand van een gebouwenlijst, waarin maatschappelijke en openbare gebouwen binnen Stichtse Vecht staan opgenomen. Ook wordt 25 uur ingezet voor de behandeling van klachten brandonveiligheid. Specifiek wordt in 2023 wordt 464,2 uur ingezet op het thema (Brand) Veilig Leven. Dit is gericht op voorlichting aan kwetsbare inwoners, zoals bij zorginstellingen.

7.6 Handhaving openbare ruimte en veiligheid

Handhaving bestrijkt diverse onderwerpen die het toezicht in de openbare ruimte, leefbaarheid en (sociale) veiligheid betreffen. Handhaving vindt aanbod-, risico- en informatiegestuurd plaats.

Het wettelijk kader van het onderhavige taakveld wordt gevormd door gemeentelijke regelgeving zoals de APV, de Afvalstoffenverordening en de Bomenverordening. Ook is er landelijke regelgeving, zoals de Alcoholwet en de Wegenverkeerswet 1994, die invloed heeft op de manier waarop Stichtse Vecht toezicht houdt en de openbare orde handhaaft. De taken zijn gerelateerd aan de risico's en bestuurlijke prioriteiten, zoals benoemd in het beleid.

De kerntaken betreffen het toezicht op horeca, evenementen, jeugdgroepen, bomen, weekmarkten, en de aanpak van afval en parkeeroverlast. Daarnaast zijn de boa's verantwoordelijk voor het adresonderzoek in het kader van de Wet Basisregistratie Personen en vervullen de boa's, samen met ketenpartners, een belangrijke rol in de aanpak van ondermijning. Zo voeren boa's een paar keer per jaar integrale controles uit, in samenwerking met de politie.

Toezicht

Bij de uitvoering van bovengenoemde taken werken de Boa's en toezichthouders openbare ruimte met name aanbodgestuurd en informatiegestuurd, maar met inachtneming van de gestelde prioriteiten. Met aanbodgestuurd wordt bedoeld dat zij handelen naar aanleiding van meldingen en verleende vergunningen. Op basis van informatie van meldingen van inwoners, informatie van partners en informatie uit eigen waarnemingen, houdt de gemeente toezicht.

Handhaven en sanctioneren

Het onderhavige taakveld betreft dermate uiteenlopende onderwerpen dat niet één sanctiestrategie is bepaald. In de navolgende productbladen wordt daarom per onderwerp benoemd hoe met geconstateerde overtredingen wordt omgegaan. Over het algemeen ligt de focus op een goed gesprek of duidelijke waarschuwing ten behoeve van duurzaam naleefgedrag. Waarschuwingen worden geregistreerd, zodat bij herhaling tot sanctionering wordt overgegaan. Bij gevaarlijke of zeer verwijtbare gedragingen wordt direct verbaliserend opgetreden.

8. Productbladen

In dit hoofdstuk worden de voorgenomen toezicht- en handhavingstaken voor het jaar 2023 benoemd. Ontwikkelingen, behaalde resultaten en cijfers van het jaar 2022 zijn zoveel mogelijk gebruikt als basis voor de nieuwe programmering. Deze taken worden in de volgende paragrafen uitgewerkt met daarbij per taak:

- Het wettelijk kader;
- De doelstellingen;
- De prioritering en;
- De toezichts- en handhavingsstrategie.

8.1 Productbladen

Voorgenomen taken Stichtse Vecht 2023

1. Meldingen en klachten
2. Verzoeken om handhaving
3. Voorlopige voorziening bij de rechtbank/Raad van State
4. Toezicht omgevingsvergunning activiteit bouwen

5. Sloopmelding/illegaal slopen
6. Bouwstop
7. Tijdelijke vergunning met verstreken instandhoudingstermijn
8. Bouwen zonder omgevingsvergunning
9. Gebiedsgericht toezicht
10. Vergunningsvrij bouwen
11. Evenementen
12. Alcoholwet
13. Projecten en diverse APV en Bijzondere wetten
14. Openbare ruimte
15. Afval
16. Parkeerexcessen
17. Ondernijning
18. Hondenbeleid
19. Aanpak fietsenoverlast
20. Project vuurwerkcontroles
21. Reguliëre controles brandveilig gebruik (VRU)
22. Beleid
23. Basisregistratie Adressen en Gebouwen (BAG)
24. Illegale reclame

Taakveld Milieu Productbladen ODRU (2023)

- Beleid, bestemmingsplannen en projecten
B 101-1 Ondersteuning Milieu
B 101-2 Ondersteuning Duurzaamheid
B 102 Omgevingsmanager ROM
B 302-1 Beleid Vergunning Verlening en Toezicht en Handhaving

Vergunningverlening en meldingen

- V 3.03 Advies
V 4.03 Toets sloopmelding: advies en asbest
V 5.01 Melding MBA
V 6.03 Maatwerkvoorschrift en Gelijkwaardigheidsbesluit
V 6.04 UPD
V 6.05 Aanmeldnotitie m.e.r.

Toezicht milieu

- T 2.05 Bodem
T 2.04 Toezicht en handhaving sloop/asbest
T 2.05-2 Lozingen
T 2.06-1 Toezicht Energielabel C, verplichting kantoren
T 3.01 Ketentoezicht
T 3.03 Samenwerking met handhavingpartners
T 3.02 Ondernijning

Specialistische dienstverlening

- S 102-1 Bodemtaken
S 1.02-19 WBB-plustaken
S 1.04 Asbest
S 1.07 Externe veiligheid
S 1.08 Geluid
S 1.11 Lucht

Diensten en informatieverstrekking

- D 1.02 Regionale uren

Voorgenomen taken Stichtse Vecht (2023)

1. Meldingen/klachten

Toelichting taak

Behandelen van meldingen en klachten die betrekking hebben op:

1. aanpassen nieuwe beleidsuitgangspunten;
2. illegale bouw of gebruik in strijd met het bestemmingsplan;
3. inrichtingen in de zin van Wet Milieubeheer;
4. brandonveilige situaties;
5. horeca, geluidshinder, evenementen, openbare ruimte.

Wettelijk kader

Algemene wet bestuursrecht, Gemeentewet, Wet algemene bepalingen omgevingsrecht, Besluit omgevingsrecht, Wet ruimtelijke ordening, Woningwet, Bouwbesluit 2012, Wet Basisregistraties

	Adressen en Gebouwen, Algemene Plaatselijke Verordening, Huisvestingsverordening en Alcoholwet.
Omvang taak	Aanbodgestuurde activiteit. Raming voor 2023 500 Meldingen bouwen/ ruimtelijke ordening 115 meldingen regulier milieu (ODRU) 10 meldingen brandonveilige situaties (VRU), voor zover wenselijk afgehandeld bij reguliere controles.
Capaciteit	Gemeente Stichtse Vecht: <i>Bouw/ Ruimtelijke ordening</i> 500 uren technische klachtafhandeling door het Omgevingsloket. 300 uren advisering door toezichthouder BWT aan Omgevingsloket 300 uren advisering door jurist aan Omgevingsloket over klachtenafhandeling. Boa's 1600 uur voor afhandeling van de klachten/ meldingen.
	ODRU 1720 uur voor klachtenafhandeling/juridische handhaving (zie productblad V3.03).
	VRU De capaciteit is opgenomen in de uniforme risicomodule.
Doelstelling	Klachten en meldingen worden op een correcte wijze afgewikkeld. In voorkomende gevallen kunnen klachten en meldingen worden omgezet in verzoek om handhaving.
Indicatoren	Aantal klachten en meldingen (van overtredingen). Aantal controles en hercontroles. Aantal geconstateerde overtredingen naar aanleiding van een klacht of melding. Aantal ongedaan gemaakte overtredingen.
Toezichtstrategie	Meldingen en klachten uit de openbare ruimte worden dezelfde dag nog door de Boa's gecontroleerd. Hier wordt meteen actie op ondernomen. Meldingen in het kader van bouw/ruimtelijke ordening worden afhankelijk van de prioritering gecontroleerd.
Sanctiestrategie	Conform handhavingbeleid. Bij overtredingen van de APV en bijzondere wetgeving kan door de Boa, aanvullend op het handhavingbeleid, de bestuurlijke strafbeschikking worden opgelegd.
Wat doen we niet	Privaatrechtelijke aangelegenheden.

2. Verzoeken Om handhaving

Toelichting taak	<ol style="list-style-type: none"> 1. Behandelen van verzoeken om handhaving die betrekking hebben op: 2. bouw en/of gebruik in strijd met het bestemmingsplan en bouw zonder omgevingsvergunning; 3. inrichtingen in de zin van Wet Milieubeheer; 4. brandonveilige situaties; 5. (overlast van) horeca, geluidshinder, evenementen, openbare ruimte. <p>Handhavingsverzoeken worden, ongeacht de prioriteit van de overtreding, altijd opgepakt. Op grond van vaste jurisprudentie heeft de gemeente immers een beginselplicht tot handhaving.</p>
Wettelijk kader	Algemene wet bestuursrecht, Gemeentewet, Wet algemene bepalingen omgevingsrecht, Besluit omgevingsrecht, Wet milieubeheer, Activiteitenbesluit milieubeheer, Wet ruimtelijke ordening, Woningwet, Bouwbesluit 2012, Wet Basisregistraties Adressen en Gebouwen, Algemene Plaatselijke Verordening, Alcoholwet.
Omvang taak	Aanbodgestuurde activiteit. Raming voor 2023: - 50 verzoeken om handhaving bouw/ ruimtelijke ordening - 10 handhavingsverzoeken horeca/ evenementen en geluidshinder - De capaciteit voor het afhandelen van ambtshalve geconstateerde overtredingen (handelen in strijd met of zonder (omgevings-)vergunning en/of handelen in strijd met bestemmingsplan) is in dit productblad opgenomen.
Capaciteit	Gemeente Stichtse Vecht: <i>Bouw / Ruimtelijke ordening</i> 300 uur technisch toezicht BWT. 700 uur administratieve inzet toezicht BWT (inboeken in systeem, opstellen constateringrapport).
	<i>Juridische uren</i> 1000 uur technische uren, bestaande uit: 500 uur administratieve inzet (o.a. dossiervorming)
	ODRU 710 uur voor klachtenafhandeling/juridische handhaving (zie productblad 41)
	VRU De capaciteit is opgenomen in de uniforme risicomodule.
Doelstelling	Op alle handhavingsverzoeken wordt binnen de daartoe wettelijk gestelde termijnen besloten. De geconstateerde overtredingen zijn in 75% van de gevallen na hercontrole opgeheven.
Indicatoren	Aantal verzoeken om handhaving. Aantal controles en hercontroles. Aantal geconstateerde overtredingen naar aanleiding van een verzoek om handhaving. Aantal ongedaan gemaakte overtredingen, naar aanleiding van een handhavingstrajecten naar aanleiding van een verzoek Afhandelingsduur van handhavingsverzoeken.

Toezichtstrategie	Alle verzoeken om handhaving worden door de toezichthouders BW gecontroleerd. Afhankelijk van de constatering wordt een handhavingstraject opgestart.
Sanctiestrategie	Conform handhavingsbeleid. Bij overtredingen van de APV en bijzondere wetgeving kan door de Boa, aanvullend op het handhavingsbeleid, de bestuurlijke strafbeschikking worden opgelegd.
Wat doen we niet	Privaatrechtelijke aangelegenheden. Meldingen en verzoeken om handhaving, wanneer deze anoniem zijn ingediend

3. Voorlopige voorziening bij de rechtbank/ Raad van state

Toelichting taak	Indien een besluit tot handhavend optreden is genomen kunnen belanghebbenden hangende bezwaar een voorlopige voorziening bij de rechtbank indienen. Hierbij moet sprake zijn van een spoedeisend belang. Een dergelijke zitting bij de rechtbank (en in hoger beroep bij de Raad van State) wordt in de regel binnen twee weken na binnenkomst van het verzoek ingepland. Dit betekent dat het dossier op zeer korte termijn naar de rechtbank of Raad van State moet. Daarnaast moet de zitting door de betreffende jurist voorbereid worden. In dit productblad worden de voorlopige voorzieningen die voortkomen uit handhavingsprocedures opgenomen.
Wettelijk kader	Algemene wet bestuursrecht, Gemeentewet, Wet algemene bepalingen omgevingsrecht, Besluit omgevingsrecht, Wet ruimtelijke ordening, Woningwet, Bouwbesluit 2012, Alcoholwet, Algemene Plaatselijke Verordening.
Omvang taak	Aanbodgestuurde activiteit. Raming voor 2020: 6 per jaar
Capaciteit	150uur juridisch 10 uur technisch toezicht BWT (toezicht en advies) door toezichthouder BWT 10 uur horecatoezicht (advies)
Doelstelling	Tijdens alle voorlopige voorzieningen wordt de gemeente in rechte vertegenwoordigd door een goed voorbereide juridisch medewerker/jurist.
Indicatoren	Aantal verzoeken om handhaving. Aantal handhavingsbesluiten Aantal geconstateerde overtredingen naar aanleiding van een verzoek om handhaving. Aantal bestuursrechtelijke handhavingstrajecten naar aanleiding van een verzoek Afhandelingsduur van handhavingsverzoeken.
Toezichtstrategie	Hetzelfde als productblad verzoek om handhaving
Sanctiestrategie	Conform handhavingsbeleid. Bij overtredingen van de APV en bijzondere wetgeving kan door de Boa, aanvullend op het handhavingsbeleid, de bestuurlijke strafbeschikking worden opgelegd.

4. Omgevingsvergunningen activiteit bouwen

Toelichting taak	Toezicht houden op uitvoering van bouwwerkzaamheden waarvoor een omgevingsvergunning voor de activiteit bouwen is verleend. Bij afwijkingen wordt conform de prioritering in het handhavingsbeleid handhavend opgetreden.
Wettelijk kader	Wet algemene bepalingen omgevingsrecht, Wet ruimtelijke ordening, Woningwet, Bouwbesluit 2012, Bouwverordening, Welstandsnota en Wet Basisregistraties Adressen en Gebouwen.
Omvang taak	Aanbodgestuurde activiteit. Raming 2023: 900 omgevingsvergunningen De naleving van omgevingsvergunningen wordt conform de risicoanalyse van het omgevingsbeleidsplan gecontroleerd.
Capaciteit	Gemeente Stichtse Vecht 650 uur technisch toezicht BWT op de naleving van omgevingsvergunningen 550 uur administratief toezicht BWT op vergunningen 500 uur juridische inzet ten behoeve van overleg. Indien er sprake is van een afwijking van de vergunning kan een hernieuwde aanvraag om omgevingsvergunning worden ingediend. Indien toch gehandhaafd wordt, valt dit onder het productblad bouwen zonder omgevingsvergunning.
Doelstelling	VRU De capaciteit is opgenomen in de uniforme risicomodule, Afhankelijk van de risicoanalyse (en toezichtstrategie) wordt de frequentie van toezicht bepaald. Het accent ligt hierbij op de onderdelen veiligheid en gezondheid. Bruikbaarheid, toegankelijkheid, duurzaamheid, energiezuinigheid worden in de inspecties meegenomen. Indien het niet naleven van omgevingsvergunningen leidt tot gevaar voor veiligheid en gezondheid, wordt handhavend opgetreden.
Indicatoren	Aantal aangevraagde omgevingsvergunningen (activiteit bouwen). Aantal gestarte en afgeronde bouwwerkzaamheden voor de activiteit bouwen. Aantal controles Aantal overtredingen.
Toezichtstrategie	Bij overtredingen wordt in eerste instantie vergunninghouder aangesproken. Toezicht vindt in beginsel niet integraal plaats. Uitgangspunt is het beperken van de toezichtlast. Bij publiekstoegankelijke en/of grote bouwwerken wordt afstemming gezocht met de VRU. Bij inrichtingen wordt contact gezocht met de ODRU. Indien sprake is van complexe bouwwerken en/of voorzien van brandveiligheidsinstallaties wordt gezamenlijk met de VRU-toezicht worden gehouden. Afhankelijk van de situatie wordt integraal toezicht gehouden.
Sanctiestrategie	Conform handhavingsbeleid. In eerste instantie wordt aangestuurd op aanpassen van de vergunning/indienen van een hernieuwde aanvraag.
Wat Doen we niet	In de toezichtsmatrix zijn de toezicht momenten en de gewenste diepgang bepaald. Afhankelijk van de categorie wordt er regelmatig en diepgaand tot steekproefsgewijs gecontroleerd.

5. S loopmeldingen/ illegaal slopen

Toelichting taak	De bouwtoezichthouder houden toezicht op sloopactiviteiten. Bij de uitvoering van de werkzaamheden letten zij in het bijzonder op naleving van de bepalingen uit de Asbestverwijderingsbesluit en het eventueel bij de sloopmelding behorende (en akkoord bevonden) sloopveiligheidsplan. Toezicht op asbestverwijdering door bedrijven bij bedrijven en particulieren is met het van kracht worden van het gewijzigde Bor per 1 juli 2017 een taak van de ODRU. De ODRU voert daarom het toezicht op asbestverwijdering bij sloop door bedrijven uit.
Wettelijk kader	In geval van illegale sloop gaat het om het opruimen en achterhalen van de overtreder. Dit komt gemiddeld twee keer per jaar voor. Hier worden ook de Boa's aangehaakt. In dit kader wordt samengewerkt met de milieupolitie en de arbeidsinspectie. Wet algemene bepalingen omgevingsrecht, Woningwet, Bouwverordening, Asbestverwijderingsbesluit, Wet ruimtelijke ordening, Wet Basisregistratie Adressen en Gebouwen, Algemene Plaatselijke Verordening.
Omvang taak	Aanbodgestuurde activiteit. Raming voor 2023: 80 sloopmeldingen die vallen binnen het takenpakket van het college
Capaciteit	10 uur afhandeling Boa's 80 uur technisch toezicht BWT op zowel meldingen als illegaal slopen/ asbest dump 20 uur administratief toezicht BWT op basis van illegaal asbest dump. 50 uur juridische afhandeling
Doelstelling	10 uur afhandeling Boa's 80 uur technisch toezicht BWT op zowel meldingen als illegaal slopen/ asbest dump 20 uur administratief toezicht BWT op basis van illegaal asbest dump. 50 uur juridische afhandeling Voor alle sloopactiviteiten wordt een melding gedaan. Afhankelijk van het te slopen object wordt toezicht gehouden bij circa 30 sloopactiviteiten. Het accent ligt hierbij op de onderdelen veiligheid en gezondheid, met name voor de omgeving.
Indicatoren	Aantal sloopmeldingen - Aantal geconstateerde overtredingen
Toezichtstrategie	Toezicht op slopen naar aanleiding van een melding vindt steekproefsgewijs plaats. In eerste instantie wordt bij geconstateerde overtreding de eigenaar aangesproken. In beginsel geen integraal toezicht. Uitgangspunt is het beperken van de toezichtlasten. Bij publiekstoe-gankelijke en/ of grote bouwwerken wordt afstemming gezocht met de VRU en bij inrichtingen wordt contact gezocht met de ODRU. Indien er sprake is van complexe bouwwerken en/ of voorzien van brandveiligheidsinstallaties wordt gezamenlijk met de VRU-toezicht worden gehouden. Afhankelijk van de situatie wordt integraal toezicht gehouden. Asbest gerelateerde sloopmeldingen moeten verplicht door gecertificeerde bedrijven worden uitgevoerd. De toezichthouder BWT checkt de betreffende certificaten van het sloopbedrijf, controleert de stortbon-nen en vraagt de vrijgave documenten op (eindbeoordeling asbestsanering).
Signaaltoezicht	Bij strijdigheden kan de toezichthouder BWT de activiteiten (gedeeltelijk) stilleggen. De toezichthouder BWT werkt daarbij samen met samen met de provincie, ODRU, VRU, politie en/of arbeidsinspectie. Als de strijdigheden niet worden opgeheven of gelegaliseerd, wordt over gegaan tot handhaving. In dat proces werken de toezichthouder BWT en de jurist nauw samen.
Signaaltoezicht	Voor milieu, brandveiligheid en openbare ruimte.

6. Bouwstop

Toelichting taak	Indien de toezichthouder BWT tijdens zijn reguliere controle ronde constateert dat er gebouwd wordt zonder de benodigde omgevingsvergunning heeft hij de mogelijkheid om de bouwer te verplichten om met onmiddellijke ingang te stoppen met de bouwwerkzaamheden. Deze mondelinge stillegging dient op zeer korte termijn schriftelijk bevestigd te worden aan de over-treder.
Wettelijk kader	Wet algemene bepalingen omgevingsrecht, Besluit omgevingsrecht, Woningwet, Bouwbesluit 2012, Bouwverordening, Wet ruimtelijke ordening,
Omvang taak	Gemiddeld 10 zaken per jaar.
Capaciteit	20 uur technisch toezicht BWT 10 uur administratief toezicht BWT 100 uur juridisch
Doelstelling	Door middel van de bouwstop wordt voorkomen dat zonder omgevingsvergunning wordt gebouwd. Indien blijkt dat de vergunning alsnog niet verleend kan worden wordt de schade beperkt.
Indicatoren	- Aantal verleende vergunningen, - Aantal aangevraagde vergunningen. - Aantal geconstateerde overtredingen. - Aantal opgeheven overtredingen.
Toezichtstrategie	Vaak worden dergelijke werkzaamheden opgemerkt tijdens reguliere bouwcontroles en dan is het zaak om meteen op te treden. Hierdoor vindt toezicht in beginsel niet integraal plaats.
Sanctiestrategie	Bij strijdigheden kan de toezichthouder BWT de activiteiten (gedeeltelijk) stilleggen. Na stillegging wordt dit door de jurist schriftelijk bevestigd. Als de strijdigheden niet worden opgeheven of gelegaliseerd, wordt overgegaan tot het opstarten van een handhavingstraject. In dat proces werken de toezichthouder BWT en de jurist nauw samen. Opgelegde sanctie is conform handhavingbeleid.
Signaaltoezicht	Voor milieu, brandveiligheid en openbare ruimte.

7. Tijdelijke vergunningen met verstreken instandhoudingstermijn

Toelichting taak	De taak betreft het controleren op activiteiten waarvan de instandhoudingstermijn is verstreken. Indien de instandhoudingstermijn is verstreken dient het bouwwerk te worden verwijderd. Om dit daadwerkelijk te kunnen effectueren dient dit bestuurlijk te worden gedekt en beleidsmatig te worden vastgelegd.
Wettelijk kader	Wet algemene bepalingen omgevingsrecht, Wet ruimtelijke ordening, Woningwet, Bouwbesluit 2012.
Omvang taak	20 vergunningen/ontheffingen waarvan de instandhoudingstermijn is verstreken.
Capaciteit	30 uur technisch toezicht BWT 100 uur juridisch
Doelstelling	Alle (tijdelijke) activiteiten voldoen aan de van toepassing zijnde regelgeving.
Indicatoren	- Aantal controles. - Aantal geconstateerde overtredingen - Aantal tijdig gestaakte overtredingen - Aantal ongedaan gemaakte overtredingen - Aantal bestuursrechtelijke trajecten (bestuursdwang, dwangsom, ingetrokken omgevingsvergunningen).
Toezichtstrategie	Er wordt periodiek een lijst bijgehouden van vergunningen waarvan de looptijd is verstreken en de toezichthouders BW moeten controleren of de bouwwerken na verstrijken van de instandhoudingstermijn zijn verwijderd.
Sanctiestrategie	Conform handhavingsbeleid en de prioritering die hierbij hoort.
Signaaltoezicht	In voorkomende gevallen.

8. Bouwen zonder omgevingsvergunning

Toelichting taak	Deze taak heeft betrekking op niet- vergunningsvrije bouwwerken waarvoor geen vergunning is verleend. Hierbij gaat het om de vraag in hoeverre vergunningverlening nog mogelijk is. Indien legalisatie niet mogelijk is handhavend optreden conform prioritering.
Wettelijk kader	Wet algemene bepalingen omgevingsrecht, Besluit omgevingsrecht, Woningwet, Bouwbesluit 2012, Wet ruimtelijke ordening, provinciale verordeningen
Omvang taak	Wet algemene bepalingen omgevingsrecht, Besluit omgevingsrecht, Woningwet, Bouwbesluit 2012, Wet ruimtelijke ordening, provinciale verordeningen
Capaciteit	Opgenomen in productblad verzoek om handhaving.
Doelstelling	Terugdringen van het aantal illegale bouwwerken. Hierbij gaat het ook om gedragsbeïnvloeding van de inwoners door afschrikkende werking van handhavingstrajecten.
Indicatoren	- Aantal controles - Aantal geconstateerde overtredingen - Aantal tijdig gestaakte overtredingen - Aantal ongedaan gemaakte overtredingen - Aantal handhavingstrajecten (bestuursdwang, dwangsom).
Toezichtstrategie	Gebiedsgericht toezicht door de toezichthouders BW, waarbij de hoog prioritaire gebieden het vaakst worden gecontroleerd. Controleren naar aanleiding van verzoeken om handhaving.
Sanctiestrategie	Conform handhavingsbeleid en de prioritering die erbij hoort.
Signaaltoezicht	In voorkomende gevallen

9. Gebiedsgericht toezicht

Toelichting taak	Het houden van toezicht op (vergunningvrij) activiteiten op basis van een vooraf geprogrammeerde gebiedsindeling, waarbij de resultaten van de uitkomsten van de risicomodule (bestaande bouw) zijn verdisconteerd.
Wettelijk kader	Wet algemene bepalingen omgevingsrecht, Wet ruimtelijke ordening, Woningwet, Bouwbesluit, Bouwverordening, Welstandsnota en de Wet Basisregistraties Adressen en Gebouwen.
Omvang taak	Gemeente is gedeeld in drie prioritaire gebieden namelijk rood, groen en geel. Hoogste prioritaire gebieden worden structureel gecontroleerd
Capaciteit	Gemeente Stichtse Vecht 450 uur technisch toezicht BWT Indien tijdens deze controles overtredingen worden geconstateerd valt dit in het productblad bouwen zonder vergunning.
Doelstelling	ODRU 150 uur integrale gebiedsinventarisaties (raming) Frequent toezicht houden op een groot deel van de percelen binnen de gemeente en inventariseren van veel voorkomende overtredingen.
Indicatoren	Aantal gebiedscontroles, Aantal geconstateerde overtredingen, Aantal tijdig gestaakte activiteiten, Aantal bestuursrechtelijke trajecten (bestuursdwang, dwangsom, ingetrokken omgevingsvergunningen).
Toezichtstrategie	Uitvoering van de taak vindt plaats conform de gebiedsindeling zoals deze in het handhavingsbeleid is opgenomen. De gebieden met een hoge prioriteit worden vaker gecontroleerd dan de gebieden met een lage prioriteit.
Sanctiestrategie	Conform handhavingsbeleid.
Signaaltoezicht	In voorkomende gevallen (bedrijfspercelen).

10. Vergunning vrij bouwen

Toelichting taak	Het houden van toezicht op (omgevingsvergunning vrije) activiteiten op basis van een vooraf geprogrammeerde gebiedsindeling, waarbij de resultaten van de uitkomsten van de risicomodule (bestaande bouw) zijn verdisconteerd.
Wettelijk kader	Wet algemene bepalingen omgevingsrecht, Wet ruimtelijke ordening, Woningwet, Bouwbesluit, Bouwverordening, Welstandsnota en de Wet Basisregistraties Adressen en Gebouwen.
Omvang taak	Gemeente is gedeeld in drie prioritaire gebieden nl rood, groen en geel. Hoogste prioritaire gebieden worden structureel gecontroleerd.
Capaciteit	100 uur technisch toezicht BWT Indien uit deze controles overtredingen worden geconstateerd valt dit in het productblad bouwen zonder vergunning.
Doelstelling	Frequent toezicht houden op een groot deel van de percelen binnen de gemeente en inventariseren van veel voorkomende overtredingen. Hierbij worden hoog prioritaire gebieden vaker gecontroleerd dan laag prioritaire gebieden.
Indicatoren	- Aantal gebiedscontroles, - Aantal geconstateerde overtredingen, - Aantal tijdig gestaakte activiteiten, - Aantal bestuursrechtelijke trajecten (bestuursdwang, dwangsom, ingetrokken vergunningen).
Toezichtstrategie	Uitvoering van de taak vindt conform de gebiedsindeling zoals deze in het handhavingsbeleid is opgenomen uitgevoerd. De gebieden met een hoge prioriteit worden vaker gecontroleerd dan de gebieden met een lage prioriteit.
Sanctiestrategie	Conform handhavingsbeleid.
Signaaltoezicht	Conform handhavingsbeleid.

11. Evenementen

Toelichting taak	Door gebruik te maken van een risicoscan worden evenementen beoordeeld op het risico (A, B of C). Over het algemeen komt hieruit: hoog risico (type C), gemiddeld risico (type B) of weinig risico (type A) evenementen. Het toezicht tijdens de evenementen vindt plaats vanuit verschillende handhaving disciplines (brandveiligheid, APV, bouwen). Voorafgaand aan een type B- en C-evenement wordt door de VRU in samenwerking met Boa en Bouwtoezichthouder altijd toezicht gehouden op naleving vergunningvoorschriften.
Wettelijk kader	Belangrijk aandachtspunt is de brandveiligheid (nooduitgangen, materiaalgebruik, BHV-organisatie, gebruik gasflessen enz..) indien er grote podia en/ of tribunes worden gebouwd wordt de constructieve veiligheid door de bouw toezichthouder gecontroleerd. Afhankelijk van de grootte van het B- evenement, maar zeker bij een C-evenement vinden er ook tijdens het evenement controles plaats door de VRU en evt. Boa. Door gebruik te maken van een risicoscan worden evenementen beoordeeld op het risico (A, B of C). Over het algemeen komt hieruit: hoog risico (type C), gemiddeld risico (type B) of weinig risico (type A) evenementen. Het toezicht tijdens de evenementen vindt plaats vanuit verschillende handhaving disciplines (brandveiligheid, APV, bouwen). Voorafgaand aan een type B- en C-evenement wordt door de VRU in samenwerking met Boa en Bouwtoezichthouder altijd toezicht gehouden op naleving vergunningvoorschriften.
Omvang taak	Belangrijk aandachtspunt is de brandveiligheid (nooduitgangen, materiaalgebruik, BHV-organisatie, gebruik gasflessen enz..) indien er grote podia en/ of tribunes worden gebouwd wordt de constructieve veiligheid door de bouw toezichthouder gecontroleerd. Afhankelijk van de grootte van het B- evenement, maar zeker bij een C-evenement vinden er ook tijdens het evenement controles plaats door de VRU en evt. Boa. Raming aantal evenementen 2023: - Type A: 30 - Type B: 15 - Type C: geen
Capaciteit	Gemeente Stichtse Vecht 1200 uur Boa toezicht 50 uur technisch toezicht BWT 500 uur juridische advisering (ook voor vergunningverlening)
Doelstelling	ODRU Toezicht op 12-dagenregeling (advisering/controle op aangevraagde ontheffingen (APV/evenementen)) VRU Capaciteit is opgenomen in de uniforme risicomodule (vraaggestuurd). De meest risicovolle evenementen type B en C worden gecontroleerd en bij de grote/ bijzondere evenementen vindt er een vooroverleg en een evaluatie plaats.
Indicatoren	- Aantal overtredingen, - Aantal ongedaan gemaakte overtredingen, - Aantal bestuursrechtelijke handhavingstrajecten (bestuursdwang/ dwangsom/ intrekking vergunning, - Aantal naar aanleiding van overtreding ingetrokken vergunningen (of in de toekomst niet te verlenen vergunningen).
Toezichtstrategie	Controle ter plaatse. Afhankelijk van aard en omvang van een evenement kunnen door meerdere vakdisciplines (o.a. brandweer, toezichthouder BWT, APV, Boa) integraal toezicht worden gehouden. Bij strijdigheden met de vergunning, voert de inspecteur overleg met vergunninghouder. Als de strijdigheden niet worden opgeheven wordt over gegaan tot handhaving.
Sanctiestrategie	Conform het handhavingsbeleid. Bij overtredingen van de APV en bijzondere wetgeving kan door de BOA, aanvullend op het integraal handhavingsbeleid, de bestuurlijke strafbeschikking worden opgelegd.

Signaaltoezicht	Voor de ODRU.
12. Alcoholwet	
Toelichting taak	Toezicht houden op de verkoop van alcoholische drank aan jongeren onder de 18 jaar in supermarkten en, indien noodzakelijk, het volgen van een handhavingstraject. Toezicht houden opdat jongeren onder de 18 jaar geen alcoholhoudende drank bij zich hebben in de openbare ruimte. Controles van horecagelegenheden op overtredingen van de Alcoholwet. Het verlenen van vergunningen op grond van de Alcoholwet.
Wettelijk kader	Alcoholwet, Drank- en Horecaverordening en de Algemene Plaatselijke Verordening
Omvang taak	Binnen de gemeente zijn er bijna 200 alcoholverstrekkers (zowel commercieel, als para-commercieel). Jaarlijks worden ongeveer 26 schenkontheffingen verleend.
Capaciteit	Op basis van de ervaringen uit SWW samenwerking is de volgende capaciteitsplanning gemaakt. 1200 uur technische Boa toezicht 85 uur technische toezicht BWT 750 uur juridische advisering en voeren procedures
Doelstelling	De capaciteit ten aanzien van evenementen waarop alcohol wordt geschonken, is opgenomen in het productblad Evenementen.
Indicatoren	Deze taak in 2023 risicogestuurd uitvoeren. Intensivering controles para-commerciële inrichtingen - Aantal overtredingen, - Aantal ongedaan gemaakte overtredingen, - Aantal bestuursrechtelijke handhavingstrajecten (bestuursdwang, dwangsom en intrekking vergunning).
Toezichtstrategie	Controle ter plaatse. Afhankelijk van de inrichting kan met meerdere vakdisciplines (o.a. brandweer, toezicht BWT, Boa's) integraal toezicht worden gehouden.
Sanctiestrategie	Conform handhavingsbeleid.
Signaaltoezicht	Voor milieu, brandveiligheid en openbare ruimte

13. Projecten en diversen APV en Bijzondere wetten

Toelichting taak	Taken die niet kunnen worden ondergebracht onder één van de andere categorieën. Dit zijn: - Toezicht op winkeltijden, - Wet op de Kansspelen, - BIBOB (Bevordering Integriteitsbeoordeling door het Openbaar Bestuur), - Standplaatsen, - Spandoekenbeleid, - Exploitatie van horecagelegenheden Daarnaast kunnen projectgewijs (indien daartoe aanleiding is) integrale controles worden uitgevoerd.
Wettelijk kader	Algemene Plaatselijke Verordening, Winkeltijdenwet, Winkeltijdenverordening, Wet BIBOB, Standplaatsenbeleid, Spandoekenbeleid.
Omvang taak	Aan de hand van klachten en meldingen zullen horeca-inrichtingen, sportkantines, terrassen, markten en standplaatsen worden gecontroleerd. Het aantal is afhankelijk van de hoeveelheid klachten en meldingen. In geval van geconstateerde overtredingen wordt hiertegen opgetreden.
Capaciteit	800 uur technisch Boa-toezicht 55 uur technisch toezicht BWT 300 uur juridische advisering
Doelstelling	Ondernemers voldoen aan de regelgeving waardoor de leefbaarheid en veiligheid worden geoptimaliseerd.
Indicatoren	- Aantal controles - Aantal geconstateerde overtredingen - Aantal handhavingstrajecten.
Toezichtstrategie	Afhankelijk van de situatie wordt integraal toezicht gehouden.
Sanctiestrategie	Conform handhavingsbeleid. Bij overtredingen van de APV en bijzondere wetgeving kan door de Boa, aanvullend op het integraal handhavingsbeleid, de bestuurlijke strafbeschikking worden opgelegd.
Signaaltoezicht	Voor milieu, brandveiligheid, openbare ruimte

14. Openbare ruimte

Toelichting taak	Deze taak betreft het houden van toezicht op naleving van de bepalingen uit de Algemene Plaatselijke Verordening (APV). Vernielingen van en beschadigingen aan bestratingen en andere gemeentelijke eigendommen. Aantasting/ vernieling openbaar groen, illegaal gebruik openbaar groen. Illegale plakken, kladden en uitstallingen. Verontreiniging van de bodem of de openbare weg, inclusief water door (potentieel) milieugevaarlijke stoffen.
Wettelijk kader	Gemeentewet, Waterwet, Algemene Plaatselijke Verordening, Wetboek van Strafrecht.
Omvang taak	Aanbodgestuurde activiteit. Reguliere aanpak in de gehele gemeente. Behandelen meldingen/ handhavingsverzoeken.
Capaciteit	2800 uren technisch Boa-toezicht
Doelstelling	2800 uren technisch Boa-toezicht

Indicatoren	Aantal meldingen/ handhavingsverzoeken; Aantal ongedaan gemaakte overtredingen; Aantal bestuursrechtelijke handhavingstrajecten (bestuursdwang/ dwangsom/ intrekking vergunning).
Toezichtstrategie	Surveillance, controles naar aanleiding van meldingen/ klachten/ verzoeken om handhaving/ signalen van wijkbeheer/ planmatig toezicht op hotspots.
Sanctiestrategie	Conform handhavingsbeleid. Bij overtredingen van de APV en bijzondere wetgeving kan door de Boa, aanvullend op het integraal Handhavingsbeleid, de bestuurlijke strafbeschikking worden opgelegd.
Signaaltoezicht	Behoudens excessen niet van toepassing.

15. Afval

Toelichting taak	Deze taak betreft het houden van toezicht op naleving van de bepalingen uit de Algemene Plaatselijke Verordening (APV) en de afvalstoffenverordening. Het gaat hier onder meer om dumpingen, het veroorzaken van zwerfafval, afvaltoerisme en het onjuist aanbieden van grofvuil, huisvuil.
Wettelijk kader	Gemeentewet, Algemene Plaatselijke Verordening, Afvalstoffenverordening.
Omvang taak	Aanbodgestuurde activiteit. Reguliere aanpak in de gehele gemeente. Behandelen meldingen/ handhavingsverzoeken.
Capaciteit	1000 uren technisch Boa-toezicht 30 uur Servicemedewerkers Buitendienst
Doelstelling	Verbeteren leefomgeving. Door snel te reageren op meldingen/klachten en adequaat optreden wordt een positief effect op het natuurlijk naleefgedrag van de inwoners uitgeoefend.
Indicatoren	Aantal meldingen/ handhavingsverzoeken; Aantal ongedaan gemaakte overtredingen; Aantal bestuursrechtelijke handhavingstrajecten (bestuursdwang/ dwangsom/ intrekking vergunning).
Toezichtstrategie	Surveillance, controles naar aanleiding van meldingen/ klachten/ verzoeken om handhaving/ signalen van wijkbeheer/ planmatig toezicht op hotspots.
Sanctiestrategie	Conform handhavingsbeleid. Bij overtredingen van de APV en bijzondere wetgeving kan door de BOA, aanvullend op het integraal Handhavingsbeleid, de bestuurlijke strafbeschikking worden opgelegd.
Signaaltoezicht	Behoudens excessen niet van toepassing.

16. Parkeerexcessen

Toelichting taak	Toezicht op parkeerexcessen. Het gaat hier om illegaal geparkeerde grote voertuigen, autowrakken, parkeren in de blauwe zone, parkeren zonder te betalen (Scheendijk) en het parkeren in groenvoorziening. Alsmede toezicht op langdurig geparkeerde caravans, campers en aanhangwagens in de openbare ruimte
Wettelijk kader	Algemene Plaatselijke Verordening, Wegenverkeerswet 1994 en het Reglement Verkeersregels en Verkeerstekens.
Omvang taak	Aanbodgestuurde activiteit. Alleen raming mogelijk: Surveillance/ projectmatige aanpak caravans; Behandelen meldingen/ handhavingsverzoeken.
Capaciteit	1500 uren technisch Boa-toezicht
Doelstelling	Verbeteren leefomgeving. Door, als toezichthouders zichtbaar te zijn in de openbare ruimte en adequaat op te treden tegen overtredingen, wordt het naleefgedrag van de inwoners vergroot.
Indicatoren	Aantal meldingen/ handhavingsverzoeken. Aantal overtredingen Aantal ongedaan gemaakte overtredingen Aantal bestuursrechtelijke handhavingstrajecten (bestuursdwang, dwangsom, intrekking vergunning).
Toezichtstrategie	Surveillance, controles naar aanleiding van meldingen/ handhavingsverzoeken/ waarnemingen door wijkbeheer. Thematische aanpak Caravans/ campers enz in de periode april tot oktober.
Sanctiestrategie	Conform Handhavingsbeleid. Bij overtredingen van de APV en bijzondere wetgeving kan door de Boa, aanvullend op het integraal handhavingsbeleid, de bestuurlijke strafbeschikking worden opgelegd.
Signaaltoezicht	Behoudens excessen niet van toepassing.

17. Ondernijning

Toelichting taak	Uitvoering geven aan het Ondernijningsbeleid
Wettelijk kader	Diverse wet- en regelgeving
Omvang taak	Acteren op signalen van ondernijning. Proactief waarnemen en melden van signalen van ondernijning. Participeren aan integrale controles. Deelnemen aan Lokaal Overleg Ondernijning. Aansluiten bij Integraal Interventie Team
Capaciteit	800 uren technisch Boa-toezicht. Ook toezicht BWT is hierbij betrokken.
Doelstelling	Informatie leveren en actief toezicht inzetten teneinde de aanpak van ondernijning te ondersteunen
Indicatoren	Aantal integrale controles. Aantal signalen die geleid hebben tot een aanpak.
Toezichtstrategie	Actief aanleveren van informatie ten behoeve van de signalen die in het Lokale Overleg Ondernijning worden besproken. Acties die voort komen uit het lokaal overleg worden uitgevoerd
Sanctiestrategie	Conform Handhavingsbeleid
Signaaltoezicht	In voorkomende gevallen

18. Hondenbeleid

Toelichting taak	Deze taak betreft het houden van toezicht op de regels over honden. Het gaat hier over het aanlijn- en muilkorfgebod, aanwezigheid van honden op plaatsen waar dat niet mag (bijv. speeltuinen) en de opruimplicht.
Wettelijk kader	Algemene Plaatselijke Verordening
Omvang taak	Aanbodgestuurde activiteit - Reguliere aanpak in de gehele gemeente - Behandelen van meldingen/ klachten en handhavingsverzoeken.
Capaciteit	800 uren technisch Boa-toezicht 10 juridische uren exclusief bezwaarzaken
Doelstelling	Een openbare ruimte met weinig overlast door honden door in 100% van de op heterdaad geconstateerde overtredingen op te treden (waarschuwing, proces verbaal, bestuurlijke strafbeschikking, dwangsom).
Indicatoren	Aantal klachten Aantal overtredingen Aantal ongedaan gemaakte overtredingen
Toezichtstrategie	Controles worden in het voorjaar en de zomer geïntensiveerd, waardoor de bekende hotspots nadrukkelijker worden gecontroleerd.
Sanctiestrategie	Conform handhavingsbeleid. In geval van heterdaad meteen bekeuren.
Signaaltoezicht	Behoudens excessen, niet van toepassing.

19. Aanpak fiets overlast

Toelichting taak	Deze taak betreft het houden van toezicht op fout geparkeerde fietsen, fietswrakken en weesfietsen.
Wettelijk kader	Algemene Plaatselijke Verordening, fietsenbeleid.
Omvang taak	Aanbodgestuurde activiteit - Reguliere aanpak in de gehele gemeente - Behandelen van meldingen/ klachten en handhavingsverzoeken.
Capaciteit	1200 uren technisch Boa-toezicht 30 uur Servicemedewerkers Buitendienst
Doelstelling	De stationsgebieden en de winkelgebieden vrijhouden van fout geparkeerde fietsen. Adequaat optreden ten aanzien van fietswrakken en weesfietsen, zodat er geen verloedering van de openbare ruimte plaatsvindt. In specifiek aangewezen gebieden wordt op basis van aanwijzingsbesluiten gehandhaafd.
Indicatoren	Aantal klachten Aantal overtredingen Aantal onbeheerd achtergelaten (wees)fietsen en fietswrakken Aantal fout geparkeerde fietsen
Toezichtstrategie	Controles worden in het najaar geïntensiveerd. In die periode wordt op de aangewezen gebieden nadrukkelijker gecontroleerd op fout geparkeerde fietsen en weesfietsen. Dit in vervolg op de vaststelling van de nieuwe beleidsregel (juni 2021)
Sanctiestrategie	Conform handhavingsbeleid.
Signaaltoezicht	Behoudens excessen, niet van toepassing.

20. Project vuurwerkcontroles

Toelichting taak	Voor de verkoopperiode van vuurwerk wordt samen met de VRU de vuurwerkopslag gecontroleerd. Tijdens de verkoopperiode wordt de locatie bezocht door de ODRU eventueel samen met de VRU of de politie. Na deze periode vindt in januari de eindcontrole plaats. Gemiddeld wordt een locatie zo'n vijf keer per jaar (inclusief de drie verkoopdagen) bezocht.
Wettelijk kader	Wet algemene bepalingen omgevingsrecht, Wet milieubeheer, Activiteitenbesluit milieubeheer en Vuurwerkbesluit.
Omvang taak	Raming 2019: 8 vuurwerkverkooppunten
Capaciteit	Gemeente Stichtse Vecht 30 uur technisch toezicht BWT 50 uur juridisch
	ODRU (zie productblad)
	VRU Opgenomen in de uniforme risicomodule.
Doelstelling	De gecontroleerde vuurwerkopslagplaatsen voldoen aan de regelgeving.
Indicatoren	Registratie van het naleefgedrag per branche of handhavingscategorie op basis van: - Aantal controles - Aantal overtredingen - Aantal ongedaan gemaakte overtredingen - Aantal bestuursrechtelijke trajecten (bestuursdwang/ dwangsom/ ingetrokken vergunningen).
Toezichtstrategie	Controle ter plaatse. Bij strijdigheden met de vergunning voert de inspecteur overleg met vergunninghouder. Als strijdigheden niet worden opgeheven, wordt overgegaan tot handhaving conform de handhavingsstrategie. Bij overtredingen van de voorschriften op de overige disciplines, wordt dit direct afgestemd.
Sanctiestrategie	Conform handhavingsbeleid.

Signaaltoezicht Voor BWT (VRU tijdens verkoopdagen).

21. Reguliere controles brandveilig gebruik (VRU)

Toelichting taak	Deze taak betreft de controle op brandveiligheidsaspecten bij het gebruik van gebouwen. Gecontroleerd wordt op de voorschriften uit de omgevingsvergunning voor brandveilig gebruik en de algemene regels uit het bouwbesluit 2012. Het toezicht en de bestuursrechtelijke handhaving wordt door de VRU uitgevoerd.
Wettelijk kader	Woningwet, Bouwverordening, Bouwbesluit 2012, Wet algemene bepalingen omgevingswet (Wabo)
Omvang taak	Nieuwe vergunningen en meldingen worden altijd gecontroleerd. Bestaande vergunningen en meldingen worden gecontroleerd op basis van de risicoanalyse. Risicoklasse Aantal bouwwerken I 58 II 82 III 105 IV 166 V 31 TOTAAL 442
Capaciteit	Gemeente Stichtse Vecht 50 uur technische toezicht BWT (in het kader van signaaltoezicht) 100 uur juridisch (afstemming en advisering)
Doelstelling	VRU De capaciteit is opgenomen in de uniforme risicomodule. Dit betreft 1008 uur in 2023. 1. verhogen van het naleefgedrag 2. het niveau van brandveiligheid in risicogebouwen minimaal op het rechtens verkregen niveau houden. 3. veilig repressief handelen van de brandweer borgen
Indicatoren	1. verhogen van het naleefgedrag 2. het niveau van brandveiligheid in risicogebouwen minimaal op het rechtens verkregen niveau houden. 3. veilig repressief handelen van de brandweer borgen
Toezichtstrategie	Controle op de bouwkundige, installatietechnische en organisatorische brandveiligheidsvoorzieningen (BIO), Gebruik (voorwaarden vergunning/ melding), integrale (gezamenlijk met ODRU/RUD en eventueel gemeente) en veilig repressief optreden door de brandweer.
Sanctiestrategie	Conform handhavingsbeleid.
Signaaltoezicht	Voor BWT (constructieve veiligheid, illegale bouw, illegaal gebruik) ODRU/RUD (milieuaspecten).

22. Beleid

Toelichting taak	Binnen het team Omgevingskwaliteit wordt, met uitzondering van het Welstandsbeleid, uitvoeringsbeleid geschreven. Daarnaast is het accounthouderschap van een aantal partijen in dit team belegd.
Wettelijk kader	Diverse wet- en regelgeving.
Omvang taak	Handhavingsbeleid, Handhavingsuitvoeringsprogramma, Handhavingsjaarverslag, Omgevingsbeleidsplan, Horecabeleid, Welstandsbeleid (team Ruimtelijke Ordening), fietsenbeleid ect. Accounthouderschap van de ODRU, MooiSticht en Omgevingsdienst Noorseekanaalgebied.
Capaciteit	Gemeente Stichtse Vecht 100 uur input juridisch medewerkers voor het maken van beleid 30 uur input medewerker ruimtelijke ontwikkeling 44 uur input toezichthouders BWT 50 uur input juridisch medewerkers voor overleg, terugkoppeling en dergelijke
Doelstelling	ODRU Beleid: 140 uur (Ondersteuning Milieu, Ondersteuning Duurzaamheid, Omgevingstafel en VTH-beleid).
Indicatoren	Actuele beleidsnota's.
Toezichtstrategie	n.v.t.
Sanctiestrategie	n.v.t.
Signaaltoezicht	n.v.t.

23 Basisregistratie Adressen en Gebouwen

Toelichting taak	Om te waarborgen dat de gegevens die via de BAG uitgewisseld worden kwalitatief op orde zijn en de bronhouders op de gegevens kunnen vertrouwen, is toezicht en handhaving nodig.
Wettelijk kader	Wet algemene bepalingen omgevingsrecht, Wet ruimtelijke ordening, Woningwet, Bouwbesluit, Bouwverordening, Welstandsnota en Wet Basisregistraties Adressen en Gebouwen, Wet basisregistratie personen, Regeling beheer en toezicht basisregistratie personen.

Omvang taak	Controle nieuwe en bestaande panden. Ter plaatse of archiefonderzoek. Wanneer er tijdens een controle een overtreding wordt geconstateerd zal hierop gehandhaafd moeten worden. Uitvoering geven aan de Landelijke aanpak adres kwaliteit (LAA). Deze aanpak wordt organisatie breed opgepakt waarbij een deel van de uitvoering voor rekening van de Boa's komt. Er worden in het kader van deze aanpak ongeveer 150 signalen verwacht voor Stichtse Vecht.
Capaciteit	50 uur Omgevingsloket (eerste vragen afvangen en meldingen opnemen.) 400 uur Boa-toezicht 200 uur technisch toezicht BWT 300 uur administratie toezicht BWT 150 uur juridisch (adviserende ondersteuning alsmede opstarten handhaving)
Doelstelling	De BAG op orde houden.
Indicatoren	Aantal aangedragen panden/locaties Aantal (niet gebruikte) omgevingsvergunningen Aantal sloopmeldingen Aantal controles Aantal overtredingen Aantal ongedaan gemaakte overtredingen Aantal bestuursrechtelijke trajecten (bestuursdwang/ dwangsom/ ingetrokken vergunningen)
Toezichtstrategie	Uitvoering van de taak vindt plaats conform de gebiedsindeling zoals deze in het handhavingsbeleid is opgenomen. De gebieden met een hoge prioriteit worden vaker gecontroleerd dan de gebieden met een lage prioriteit. Hierbij wordt gelet op de 6 maanden termijn. Objecten die in onderzoek staan, dienen volgens de wet BAG binnen 6 maanden opgelost (uit onderzoek gehaald) te zijn.
Sanctiestrategie	Conform handhavingsbeleid.
Signaaltoezicht	Conform handhavingsbeleid, in voorkomende gevallen (bedrijfspercelen) en op basis van terugmeldingen.

24. Illegale reclame

Toelichting taak	Deze taak betreft het toezicht houden op naleving van het reclamebeleid en handhaving van illegale reclamevormen en reclamebouwwerken.
Wettelijk kader	Wabo, APV, Awb, Reclamebeleid en Welstandbeleid
Omvang taak	Aanbodgestuurde activiteit. Reguliere aanpak in de gehele gemeente. Behandelen meldingen/ handhavingsverzoeken en steekproefsgewijze controles
Capaciteit	350 uur toezichthouder BWT 100 uur juridisch 30 uur Servicemedewerkers Buitendienst
Doelstelling	1. Tegengaan van verloedering openbare ruimte 2. Het garanderen van het alleenrecht dat reclame-exploitanten met een concessieovereenkomst hebben gekregen voor het plaatsen van reclame op openbare grond (en daarmee het voorkomen van schadeclaims van deze exploitanten)
Indicatoren	Aantal ongedaan gemaakte overtredingen; Aantal meldingen/ handhavingsverzoeken; Aantal bestuursrechtelijke handhavingstrajecten (bestuursdwang/ dwangsom/ intrekking vergunning).
Toezichtstrategie	Controles naar aanleiding van meldingen/ klachten/ verzoeken om handhaving en steekproefsgewijs tijdens de ritten van de toezichthouders BWT, Boa's en de Serviceteams Buitendienst.
Sanctiestrategie	Conform handhavingsbeleid bij overtredingen van de Wabo en van de APV. Eerst informeel verzoek aan eigenaar van illegale reclame-uiting om uiting te verwijderen en indien het object tevens Omgevingsvergunningsplicht is op/aan particulier eigendom de eigenaar verzoeken om een omgevingsvergunning aan te vragen. Indien hier niet aan voldaan wordt, overgaan tot handhaving. De reclame op openbare grond laten verwijderen door Serviceteams Buitendienst (op aangeven van de Boa's) en kosten in rekening brengen bij reclame-eigenaar.

Taakveld Milieu Productbladen ODRU (2023)

Beleid, bestemmingsplannen en projecten

Productcode en titel	Besproken punten/ gemaakt afspraken/ toelichting
B 101-1 Ondersteuning Milieu	Voorstel ODRU deze met 150 uur te verlagen op basis van gebruik afgelopen jaren. Is geworden minus 140 uur ten bate van 101-2.
B 101-2 Ondersteuning Duurzaamheid	De urenverlaging van Ondersteuning Milieu toegevoegd aan Ondersteuning Duurzaamheid, omdat Duurzaamheid speerpunt is van Wethouder en het project Energie armoede veel tijd vraagt.
B 102 Omgevingsmanager ROM	Hierin worden ook de uren van de omgevingstafel en intaketafel meegenomen.
B 302-1 Beleid Vergunning Verlening en Toezicht en Handhaving.	Zie bovenstaande toelichting.

Vergunningverlening en meldingen

Productcode en titel	Besproken punten/ gemaakt afspraken/ toelichting
V 3.03	In het document Gemeentelijke Nieuwe ontwikkelingen maart 2022 is geadviseerd 2000 uur op te nemen. In het UVP 2023 is in overleg G 1720 uur en P 300 uur opgenomen.

V 3.03 Advies	<p>Dit is inclusief de inventarisatie vergunning plichtige mba's (vallende onder G uren).</p> <p><i>Inventarisatie in 2023 voor actualisaties vergunningplichtige mba's</i></p> <p>Onder de Omgevingswet zijn geen inrichtingen meer te onderkennen, maar milieu belastende activiteiten (mba's). In vervolg op de exercitie in 2022 om deze mba's in kaart te brengen, vindt in 2023 een inventarisatie plaats welke van deze vergunningplichtige mba's geactualiseerd moeten worden. Het is noodzakelijk voor iedere vergunningplichtige mba in kaart te brengen of de vergunning actueel is onder de Omgevingswet of dat een actualisatie nodig is. Dit omdat voor de betreffende activiteiten mogelijk nieuwe regels gaan gelden op grond van omgevingsplan/bruidsschat, BAL, BKL of provinciale verordening. De inschatting van de benodigde eenmalige 215 projecturen voor deze inventarisatie is gemaakt op basis van het huidige bedrijvenbestand van de gemeente. De werkzaamheden voor de actualisaties zijn opgenomen in de G kolom overige uren in de P zijn t.b.v. ROM advies.</p> <p>Op basis van de uitkomsten van deze inventarisatie gaat ODRU met de gemeenten in overleg over een programmatische aanpak voor het actualiseren voor 2024 en verdere jaren. Op deze manier kunnen we de actualisaties, en de daarmee gepaard gaande inzet, over een reeks van jaren goed verdelen. Deze inventarisatie en aanpak voor het programmatisch actualiseren ligt ook in lijn met de subdoelstellingen in de door de gemeente vastgestelde U&H strategie.</p>
V 3.03 Advies	<p>De ODRU is in gesprek met de gemeente in het streven om de enkelvoudige omgevingsvergunningen in mandaat te kunnen uitvoeren. Op dit moment heeft de ODRU hierin een adviestaak.</p> <p>Voor de meervoudige omgevingsvergunningen blijft de adviestaak van de ODRU van kracht.</p>
V 4.03 Toets sloopmelding: advies en asbest	<p>Dit product wordt gezien als basistaak en werd tot op heden niet door uw gemeente afgenomen. Het toezicht op sloop/ asbest (T 2.04 wordt wel ingekocht). Vanuit de post V 5.01 zijn de 297 T uren (vanuit UVP 2022) doorgeschoven naar deze post. Met de gemeente wordt het werkproces afgestemd.</p>
V 5.01 Melding MBA	<p>De T-uren opgenomen in het UVP 2022 zijn voor 2023 op 0 gezet en deze 297 T-uren zijn doorgeschoven naar de T-uren bij V4.03.</p>
V 6.03 Maatwerkvoorschrift en Gelijkwaardigheidsbesluit	<p>De ODRU voert deze basistaak in mandaat uit. De gemeente ontvangt een afschrift van het besluit.</p> <p>In overleg met ODRU de G-uren iets verlaagd naar 235 uur. De T-uren verlaagd naar 0. Deze kunnen eventueel ingezet worden voor BOR Sloopmeldingen.</p>
V 6.04 UPD	<p>De ODRU handelt het UPD in mandaat af. De gemeente ontvangt een afschrift van het besluit. In overleg met de ODRU de T-uren iets verhoogd van 0 naar 10 uur.</p>
V 6.05 Aanmeldnotitie m.e.r.	<p>ODRU handelt de aanmeldnotitie m.e.r. in mandaat af. De gemeente ontvangt een afschrift van de brief.</p>
Toezicht milieu	
Productcode en titel	
T 2.05 Bodem	<p>Besproken punten/ gemaakt afspraken/ toelichting</p> <p>Toezicht op Bodem plustaken is niet opgenomen in het UVP 2023. Omdat nog onduidelijk is of de Omgevingswet in werking zal treden, heeft uw gemeente ervoor gekozen om geen extra uren hiervoor te reserveren.</p>
T 2.04 Toezicht en handhaving sloop/asbest	<p>De ODRU stelt voor de P-uren te verlagen van 450 naar 400. Dit op basis van de resultaten in 2022.</p>
T 2.05-2 Lozingen	<p>Wordt vaak binnen gemeenten uit rioleringenbudget betaald. Is dit binnen SV ook zo?</p>
T 2.06-1 Toezicht Energielabel C verplichting kantoren	<p>Vanaf 2023 dient er werkelijk toezicht gehouden te worden op het hebben van een Label C. Er komt geld vanuit het Rijk via de meicirculaire, maar de gemeente dienen ook mee te betalen. In 2022 zijn door de ODRU brieven gestuurd aan de bedrijven waarvan bekend is dat zij dienen te voldoen aan het label C.</p> <p>Om de werkzaamheden te kunnen uitvoeren en de eerste kantoorpanden te gaan bezoeken en indien nodig aan te schrijven hebben, heeft de ODRU berekend voor de gemeente Stichtse Vecht 150 uur nodig te hebben. Deel van deze uren krijgt de gemeente vanuit het Rijk via de meicirculaire. De ODRU heeft een raming gemaakt op basis van het aantal kantoren waarvan nog geen label is ontvangen of die niet voldoen aan tenminste label C.</p> <p>Aangezien de uren vanuit het Rijk over meerdere jaren worden uitgekeerd, heeft ODRU ervoor gekozen om eerst toezicht te houden bij de grote (>5000m²) en de iets kleinere kantoren (1000-4999m²). Binnen Stichtse Vecht is 1 groot kantoor dat nog niet voldoet en 14 wat kleinere. Het betreft hier 150 projecturen. Dit toezicht gaat namelijk een aantal jaar duren (minimaal 3 jaar), het doel is dat de bedrijven dan voldoen aan label C.</p>
T 3.01 Ketentoezicht	<p>Zie algemene toelichting</p>
T 3.03 Samenwerking met handhavingspartners	<p>Zie algemene toelichting</p>
T 3.02 Ondermijning	<p>Geen belangstelling door de gemeente.</p>
Specifieke producten	
Productcode en titel	
S 102-1 Bodemtaken	<p>Besproken punten/ gemaakt afspraken/ toelichting</p> <p>Op voorzet van ODRU zijn de G-uren bodemtaken (102-1) verlaagd van 355 naar 200.</p>
S 1.02-19 WBB plustaken	<p>Dit betreffen WBB plustaken die naar de gemeenten komen vanuit de provincie. Dit hangt samen met de Omgevingswet. Omdat nog onduidelijk is of de Omgevingswet in werking zal treden, heeft de gemeente ervoor gekozen om geen extra uren te reserveren.</p>

S 1.04 Asbest	Eind 2022 is het traject gestart gericht op de uitvoering van de basistaak irt sloopmeldingen (product V4.2 of V4.3). Dit traject loopt door in 2023. De beoogde uiterlijke ingangsdatum van de nieuwe afspraken en werkwijze is 1-1-2024.
S 1.07 Externe veiligheid	In 2022 heeft de ODRU ism RVO-werkgroep Omgevingsveiligheid een Plan van Aanpak opgesteld in de voorbereiding op de Omgevingswet. Vanuit dat plan volgt o.a. het opstellen van een regionaal beleidskader (zie regionale projecten) en het aanvullen van het REV (Register extern veiligheid). Vanuit de eindafrekening 2022 wordt 100 uur gereserveerd voor het opstellen van een plan van aanpak.
S 1.08 Geluid	Geluidsaneringsprojecten lopen nog. De inhoudelijke en financiële voortgang (deels gedekt door een subsidie) wordt apart (niet via UVP/Traps) gerapporteerd (projectformulieren). Deze meerjarige projecten die gekoppeld zijn aan (nog niet definitief vastgestelde) subsidies zorgen voor een ondoorzichtig beeld bij de voortgangsrapportages van het UVP. Het heeft daarom de voorkeur deze meerjarige gesubsidieerde projecten apart te contracteren en te rapporteren.
S 1.11 Lucht	Uren worden ingezet op Rekenmodellen, Verzoeken luchtinformatie en Monitoringstool Luchtkwaliteit.

Diensten en informatieverstrekking

Productcode en titel	Besproken punten/ gemaakt afspraken/ toelichting
D 1.02 Regionale uren	4 % van het DVO wordt ingezet voor regionale projecten, vaststelling via AB

Bijlagen

Bijlage 1: Richtlijn dwangsombedragen en termijnen, in gemeente Stichtse Vecht

Bijlage 2: ODRU Rapportage toezicht en handhaving Milieu (2022), in gemeente Stichtse Vecht

Bijlage 3: ODRU Uitvoeringsprogramma VTH voor de milieutaken (2023), in gemeente Stichtse Vecht

Bijlage 4: ODRU Productbladen (2022), in gemeente Stichtse Vecht

Bijlage 5: Vru Jaarcijfers 2022 / Jaarplan 2023, in gemeente Stichtse Vecht

Bijlage 1: Richtlijn dwangsombedragen en termijnen (2023)

In de onderstaande tabel zijn voor de meest voorkomende overtredingen de maximale dwangsombedragen en de maximale lengte van de (begunstigings-)termijnen opgenomen. De tabel geeft een richtlijn aan en biedt enig houvast bij het bepalen van de hoogte van de dwangsom en de te stellen termijn. De tabel is niet uitputtend bedoeld. Voor overtredingen die niet in deze tabel zijn opgenomen wordt de hoogte van de dwangsom en de te stellen termijn per specifieke situatie nader bepaald. Afhankelijk van de specifieke feiten en omstandigheden van het individuele geval kan gemotiveerd worden afgeweken van de in de tabel genoemde waarden.

Dwangsom en modaliteit

De dwangsom dient voldoende prikkelend te werken om de overtreding te (laten) beëindigen. De dwangsombedragen dienen in redelijke verhouding te staan tot de zwaarte van het geschonden belang en tot de beoogde werking van de dwangsom.

Het opleggen van een last onder dwangsom geschiedt in verschillende wettelijk voorgeschreven vormen (modaliteiten). Deze modaliteiten zijn vastgelegd in artikel 5:32b, eerste lid van de Algemene wet bestuursrecht: een bedrag ineens; een bedrag per tijdseenheid dat de last niet is uitgevoerd dan wel per overtreding van de last. Het bestuursorgaan komt beleidsvrijheid toe bij de keuze voor een van deze modaliteiten.

Begunstigingstermijn

Een last onder dwangsom omvat naast de te nemen herstelmaatregelen ook een termijn, waarbinnen de overtreder de door het bestuursorgaan opgelegde lastgeving kan uitvoeren zonder dat deze het dwangsombedrag verbeurt. Deze begunstigingstermijn mag niet wezenlijk langer worden gesteld dan noodzakelijk om de overtreding te kunnen opheffen.

Vaststelling hoogte dwangsom volgens de interventiematrix LHS

De vaststelling van de hoogte van de dwangsom wordt afhankelijk gesteld van de gepositioneerde bevinding in de interventiematrix volgens de Landelijke Handhavingsstrategie. Er zijn drie bevindingen te onderscheiden:

- De bevinding is gepositioneerd in de lichte segmenten van de interventiematrix (**A1, A2, A3, B1, B2 en C1**). In die situatie wordt de dwangsom per tijdseenheid of per overtreding vastgesteld op (plusminus) één derde van het maximumbedrag; het te stellen maximum is het in de tabel opgenomen maximum-

bedrag. Als de modaliteit 'ineens' is omschreven blijft het dwangsombedrag 'ineens' gelijk aan het maximumbedrag. Een voorbeeld ter illustratie: in de tabel is een maximumbedrag van € 5.000 opgenomen voor een overtreding die binnen de lichte segmenten van de interventiematrix valt. De modaliteit is 'per week' omschreven. De dwangsom wordt in dat geval vastgesteld op € 5.000 / 3 = ± € 1.667 per week met een maximum van € 5.000.

- De bevinding is gepositioneerd in de middensegmenten van de interventiematrix (**A4, B3, B4, C2, D1 en D2**). In die situatie wordt de dwangsom per tijdseenheid of per overtreding vastgesteld op de helft van het maximumbedrag; het te stellen maximum is het in de tabel opgenomen maximumbedrag. Als de modaliteit 'ineens' is omschreven blijft het dwangsombedrag 'ineens' gelijk aan het maximumbedrag. Een voorbeeld ter illustratie: in de tabel is een maximumbedrag van € 4.000 opgenomen voor een overtreding die binnen de middensegmenten van de interventiematrix valt. De modaliteit is 'per overtreding' omschreven. De dwangsom wordt in dat geval vastgesteld op € 4.000 / 2 = € 2.000 per overtreding met een maximum van € 4.000.

- De bevinding is gepositioneerd in de zware segmenten van de interventiematrix (**C3, C4, D3 en D4**). In die situatie wordt de dwangsom (per tijdseenheid, per overtreding of ineens) vastgesteld op het maximumbedrag. Een voorbeeld ter illustratie: in de tabel is een maximumbedrag van € 3.000 opgenomen voor een overtreding die binnen de zware segmenten van de interventiematrix valt. De modaliteit is 'per week' omschreven. De dwangsom wordt in dat geval vastgesteld op € 3.000 per week waarbij een maximum geldt van € 3.000.

Recidive

Na het bereiken van het maximale bedrag kan besloten worden om een nieuwe last onder dwangsom, dan wel een last onder bestuursdwang op te leggen. Indien sprake is van herhaling van een overtreding – door dezelfde overtreder op een bepaald perceel – waarvoor in het verleden (binnen de afgelopen twee jaren) reeds een dwangsombeschikking is afgegeven, wordt de te stellen dwangsom verhoogd met 100%.

Algemeen

Taakveld	Overtreding	Modaliteit	Maximum €	Termijn
Algemeen	Geen medewerking verlenen aan toezichthouder	per overtreding	10.000	direct
	Ontbrekende onderzoek zoals preventie-onderzoek, bodemonderzoek, energiebesparingsonderzoek, akoestisch onderzoek etc.	ineens	5.000	8 weken
	Overleggen ontbrekende gegevens, zoals logboek, administratie, energienota, lekdichtheid, registratie, rapportage etc.	ineens	1.000	4 weken

Overtredingen milieu

Taakveld	Overtreding	Modaliteit	Maximum €	Termijn
Afvval	Opslag niet conform voorschriften	per week	5.000	4 weken
	Afvval niet correct afvoeren	per overtreding	5.000	4 weken
	Scheiding afval niet conform voorschriften	per overtreding	5.000	4 weken
Bodem	Afvvalstoffen op/in de bodem brengen	per overtreding	5.000	4 weken
	Keuring onder- of bovengrondse tank niet uitgevoerd	per week	4.000	8 weken
	Kathodische bescherming of peilbuis niet gecontroleerd	per week	2.000	4 weken
	Vloer niet vloestofdicht	per week	400/m2	8 weken
	Vloestofdichte (lek)bak ontbreekt	per week/bak	2.000/bak	4 weken
	Geen financiële zekerheid	per week	2.000	4 weken
	Opslag vaste mest zonder voorzieningen	per overtreding	4.000	4 weken
	Ontbreken (KIWA-)certificaat mestopslag	per week	3.000	4 weken
	Foliebassin niet gekeurd	per week	3.000	4 weken
	Mestbassin niet conform de bouwtechnische richtlijnen	per week	3.000	4 weken
Taakveld Bodem (vervolg)	Geen melding Besluit mobiel breken bouw- en sloopafval	ineens	20.000	1 week

	Afgifte van grond/bouwstoffen aan een onbevoegde be-/ verwerker	per overtreding	10.000	4 weken
	Toepassen van grond/bouwstoffen op locatie zonder juiste keuringen en kwaliteitsverklaringen	per overtreding	12.000	4 weken
	Geen melding Besluit bodemkwaliteit	ineens	4.000	1 week
	Toepassing niet conform de voorschriften en/of voorgeschreven voorzieningen niet aangebracht.	per week	5.000	4 weken
(Externe) veiligheid	Brandscheiding niet op orde	per week	1.000	8 weken
	Opslag gevaarlijke stoffen niet volgens voorschriften	per overtreding	10.000	1 week
	Opslag kluis/ kast ontbreekt	per overtreding	4.000	6 weken
	Gasflessen niet tegen omvallen beschermd	per overtreding	1.000/fles	1 week
	Keuring gastank verlopen	per week	2.000/tank	8 weken
	Keuring gasfles verlopen	per week	1.000/fles	4 weken
	Hekwerk bij gastank ontbreekt/niet tegen aanrijden beschermd	per overtreding	2.000	4 weken
Geluid	Geluidnorm overschreden	per overtreding	10.000	direct
	Geluidbegrenzer niet conform verzege-ling	per overtreding	5.000	direct
	Gedragsvoorschriften niet naleven	per overtreding	2.000	direct
Lucht	In werking buiten vergunde uren	per overtreding	10.000	direct
	Overschrijding emissie-eisen	per overtreding	10.000	4 weken
	Metingen niet (juist) uitgevoerd	per overtreding	1.000	4 weken
	Afvoerpijp niet op hoogte	per week	5.000	8 weken
	Niet juist gebruiken of ontbreken emissiebeperkende apparatuur (zoals (stof)filters, ontgeuringsinstallatie)	per overtreding	5.000	8 weken
	Geen keuring of onderhoud stook- of koelinstallatie	per week	2.500	8 weken
	Niet naleven voorschriften stook- of koelinstallatie	per week	2.000/ installatie	4 weken
	Niet afgedekte mestsilo	per overtreding	2.000	2 weken
	Emissiearm stalsysteem niet geplaatst, en/of niet onderhouden en/of werking niet correct	per week	5.000	4 weken
Taakveld	Overtreding	Modaliteit	Maximum €	Termijn
Vuurwerk	Opslag van vuurwerk niet conform de voorschriften en er kan direct aan de voorschriften worden voldaan	per overtreding	10.000	direct
Water	Illegale lozing	ineens	5.000	1 week
	Afscheider, controleput of zuiverings-technische voorziening ontbreekt of niet conform voorschriften	per week	3.000	6 weken
Overig (milieu)	In werking zonder vergunning (milieu)	ineens	10.000	6 weken
	Geen melding (milieu)	ineens	3.000	4 weken
	Ongewoon voorval niet gemeld (milieu)	ineens	5.000	1 week

Overtredingen aanleggen, bouwen en slopen

Taakveld	Overtreding	Modaliteit	Maximum €	Termijn
Algemeen	In strijd met stillegging bouw of sloop bouwwerk	per overtreding	50.000	direct
	Aanleggen, bouwen of slopen in strijd met (planregels) bestemmingsplan	per week	20.000	8 weken
Aanleggen	Aanleggen zonder of in afwijking van een omgevingsvergunning kwalificatie licht: zoals kabels en leidingen, ophogen etc.	per week	10.000	6 weken

	Aanleggen zonder of in afwijking van een omgevingsvergunning kwalificatie middel: zoals heiverkzaamheden, bodem verlagen, gronden afgraven etc.	per week	15.000	6 weken
	Aanleggen zonder of in afwijking van een omgevingsvergunning kwalificatie zwaar: zoals watergangen, oppervlakteverhardingen van wegen, regels t.a.v. archeologie etc.	per week	20.000	6 weken
Bouwen	Bouwen zonder of in afwijking van omgevingsvergunning, kwalificatie licht: zoals erfafscheiding, tuinmeubilair, vlaggenmasten, schotelantennes, zonweringen etc.	per week	10.000	8 weken

Taakveld	Overtreding	Modaliteit	Maximum €	Termijn
Bouwen (vervolg)	Bouwen zonder of in afwijking van omgevingsvergunning kwalificatie middel: zoals aanbouw aan bestaand hoofdgebouw, bijgebouw, overkapping, paardenbak, regels t.a.v. archeologie, afwijking van vergunning t.a.v. woning of bedrijfsgebouw, etc.	per week	20.000	8 weken
	Bouwen zonder omgevingsvergunning kwalificatie zwaar: zoals een woning, bedrijfsgebouw etc.	ineens	100.000	8 weken
	Bouwen in strijd met het Bouwbesluit, kwalificatie licht: zoals technische voorschriften bruikbaarheid etc.	per week	10.000	8 weken
	Bouwen in strijd met het Bouwbesluit, kwalificatie middel: zoals technische voorschriften energiezuinigheid etc.	per week	15.000	8 weken
	Bouwen in strijd met het Bouwbesluit, kwalificatie zwaar: zoals technische voorschriften veiligheid, gezondheid, etc.	per week	20.000	8 weken
Slopen	Slopen zonder of in afwijking van omgevingsvergunning of een melding, kwalificatie licht:	per week	5.000	6 weken
	Slopen zonder of in afwijking van omgevingsvergunning of een melding, kwalificatie middel: zoals slopen zonder asbest (overig)	per week	10.000	6 weken
	Slopen zonder of in afwijking van omgevingsvergunning of een melding, kwalificatie zwaar: zoals slopen met (waarschijnlijk) asbest	per week	30.000	6 weken
Monumenten	Verandering aan, op, in of bij een monument zonder of in afwijking van een omgevingsvergunning.	per week	25.000	4 weken
	Verandering in beschermd stad- en dorpsgezichten zonder of in afwijking van een omgevingsvergunning.	per week	20.000	4 weken

Overtredingen planologisch gebruik

Taakveld	Overtreding	Modaliteit	Maximum €	Termijn
Strijdig gebruik	Gebruik in strijd met bestemmingsplan zoals verkeerd gebruik grond/erf, illegale handelingen buitengebied etc.	per week	10.000	8 weken
	Strijdig gebruik bestemming: wonen of bedrijfsmatige activiteiten waar niet toegestaan, etc.	per week	20.000	10 weken

Overtredingen brandveiligheid

Taakveld	Overtreding	Modaliteit	Maximum €	Termijn
Brandveilig gebruik	Geen omgevingsvergunning voor brandveilig gebruik	ineens	15.000	8 weken
	Geen melding voor brandveilig gebruik	ineens	5.000	8 weken
	Niet naleven voorschrift omgevingsvergunning voor brandveilig gebruik	per week	3.000	8 weken

Voorschriften Bouwbesluit	Ontbreken document over adequate toepassing constructieonderdeel	ineens	3.000	1 week
	Overschrijden totaal onechte en/of ongewenste meldingen brandmeldinstallaties	per overtreding	5.000	direct
	Ontbreken voorzieningen of niet volgens eisen, kwalificatie licht: zoals rookmelder, blustoestel, vluchtrouteaanduiding, zelfsluitende deur, etc.	per week	3.000	2 weken
	Ontbreken voorzieningen of niet volgens eisen, kwalificatie middel: zoals brandweeringang, brandmeldinstallatie, aankleding ruimten, verbindingsweg, etc.	per week	6.000	4 weken
	Ontbreken voorzieningen of niet volgens eisen, kwalificatie middel: zoals brandweeringang, brandmeldinstallatie, aankleding ruimten, verbindingsweg, etc. per week 6.000 4 weken	per week	10.000	8 weken

Overtredingen Algemene Plaatselijke Verordening (APV)

Taakveld	Overtreding	Modaliteit	Maximum €	Termijn
Algemeen	Voorwerpen op of aan de weg in strijd met de publieke functie (zoals bloembakken, borden, containers)	per overtreding	2.500	1 week
	Reclame(bord) zonder vergunning	ineens	3.000	1 dag
	Maken of veranderen van uitweg zonder vergunning	ineens	3.000	6 weken
	Langdurig parkeren van voertuigen zoals caravans, aanhangwagens, vrachtwagens	per overtreding	2.500	1 week
	Verbranden van afval	per overtreding	5.000	direct
	Standplaats innemen zonder vergunning	per overtreding	5.000	1 dag
Evenementen	Geluidsapparatuur/ toestel in werking zonder of in afwijking ontheffing	per week	5.000	1 week
	Evenement zonder of in afwijking van vergunning; klein evenement (tot 50 personen)	per overtreding	5.000	direct
	Evenement zonder of in afwijking van; middelgroot evenement (50-100 personen)	per overtreding	10.000	direct
	Evenement zonder of in afwijking van; groot evenement (100 of meer personen)	per overtreding	20.000	direct
Kappen	Zonder of in afwijking omgevingsvergunning kappen dan wel het niet naleven herplantplicht	per week	5.000	4 weken
Kansspelen	Kansspelautomaten en/of speelgelegenheid aanwezig zonder vergunning	per overtreding	10.000	direct
Sluitingstijden	Niet houden aan regels of ontheffing t.a.v. sluitingstijden	per overtreding	3.000	direct