

Verkeersbesluit tot het opheffen en het aanwijzen van een standplaats voor deelauto's aan de Moesstraat - Groningen

Kenmerk: 9550025

Bevoegdheid

Op grond van artikel 18, eerste lid, sub d, van de Wegenverkeerswet 1994 (WVW) is het college van burgemeester en wethouders bevoegd tot het nemen van verkeersbesluiten.

Grondslag

Op grond van artikel 15, eerste lid, van de WVW moet een verkeersbesluit worden genomen voor de plaatsing of verwijdering van de in artikel 12 van het Besluit administratieve bepalingen inzake het wegverkeer (BABW) genoemde verkeerstekens, alsmede voor onderborden voor zover daardoor een gebod of verbod ontstaat of wordt gewijzigd.

Adviezen

Conform artikel 24 BABW hebben wij advies gevraagd aan de Politie Eenheid Noord-Nederland, district Groningen, basisteams Groningen - stad. De politie heeft positief geadviseerd op de hieronder beschreven verkeersmaatregel.

Motivering

De gemeente Groningen wil het autodelen en elektrisch rijden stimuleren. Dit is verwoord in de Mobiliteitsvisie 'Groningen goed op weg' en in 'Visie Openbare Laadinfrastructuur Groningen 2025'. Autodelen dringt het autobezit terug en maakt automobilititeit mogelijk voor hen die zich geen eigen auto kunnen of willen permitteren. Hierdoor zijn er op termijn minder parkeerplaatsen nodig omdat meerdere huishoudens dezelfde auto kunnen gebruiken. Ook gaan gebruikers van deelauto's vaak bewuster om met hun reisgedrag. De door het autoverkeer veroorzaakte overlast, evenals de gevolgen hiervan voor het milieu, wordt door auto's te delen beperkt.

De effectiviteit van een deelauto-concept neemt toe als de beschikbaarheid en het gemak voor de gebruikers zo optimaal mogelijk is. Zichtbaarheid van deelauto's nodigt aspirantgebruikers uit om zich aan te sluiten bij het concept. Een vaste standplaats, dichtbij de doelgroep, draagt daaraan bij.

Wanneer de deelauto ook nog een elektrische auto betreft, zijn de duurzaamheidsvoordelen nog groter. Voorwaarde voor een succesvol deelauto-concept met elektrische auto's is dat deze gegarandeerde beschikking heeft over een vast oplaadpunt bij de standplaats.

Er is een aanvraag ingediend om een standplaats voor elektrische deelauto's in te richten bij een bestaande laadlocatie aan de noordzijde van de Theodorus Niemeyerstraat. De gemeente Groningen beoordeelt een ingekomen aanvraag op basis van bepaalde criteria. Deze criteria zijn terug te vinden in de 'Plaatsingsleidraad openbare laadinfrastructuur'. De betreffende deelautoaanbieder heeft aangegeven dat door dit verzoek de voor hun aangewezen standplaats voor deelauto's aan de Moesstraat ter plaatse van nummer 29 kan komen te vervallen. Dat betekent dat dit parkeervak weer wordt ingezet als algemeen openbaar parkeervak.

Een laadpaal heeft twee oplaadpunten. Om te zorgen dat één van de twee al eerder aangewezen parkeervakken alleen voor opladen elektrische voertuigen bij de laadpaal gebruikt kan worden door een deelauto, wordt de bestaande bebording (E4 met onderbord) verwijderd en bij één parkeervak bord E8 met daarop de tekst 'autodelen' (bordnummer E8r) met onderbord met de tekst 'alleen voor' en het logo van de betreffende deelauto-exploitant geplaatst. Bij het overgebleven parkeervak alleen voor opladen elektrische voertuigen, wordt bord E8c (parkeergelegenheid alleen bestemd voor het opladen

van elektrische voertuigen) geplaatst. Het parkeervak alleen voor opladen elektrische voertuigen blijft openbaar en mag uitsluitend gebruikt worden voor het opladen van elektrische voertuigen.

Wanneer er geen noodzaak meer is om de aangewezen standplaats voor deelauto's bij deze laadpaal te reserveren, wordt dat parkeervak weer ingezet als parkeervak alleen bestemd voor het opladen van elektrische voertuigen. Neemt de behoefte in het gebied bij deze laadpaal voor een elektrische deelauto weer toe, dan zal het parkeervak bij deze laadpaal weer ingezet worden als standplaats voor deelauto's.

Gelet op artikel 2 van de Wegenverkeerswet, strekt de maatregel tot:

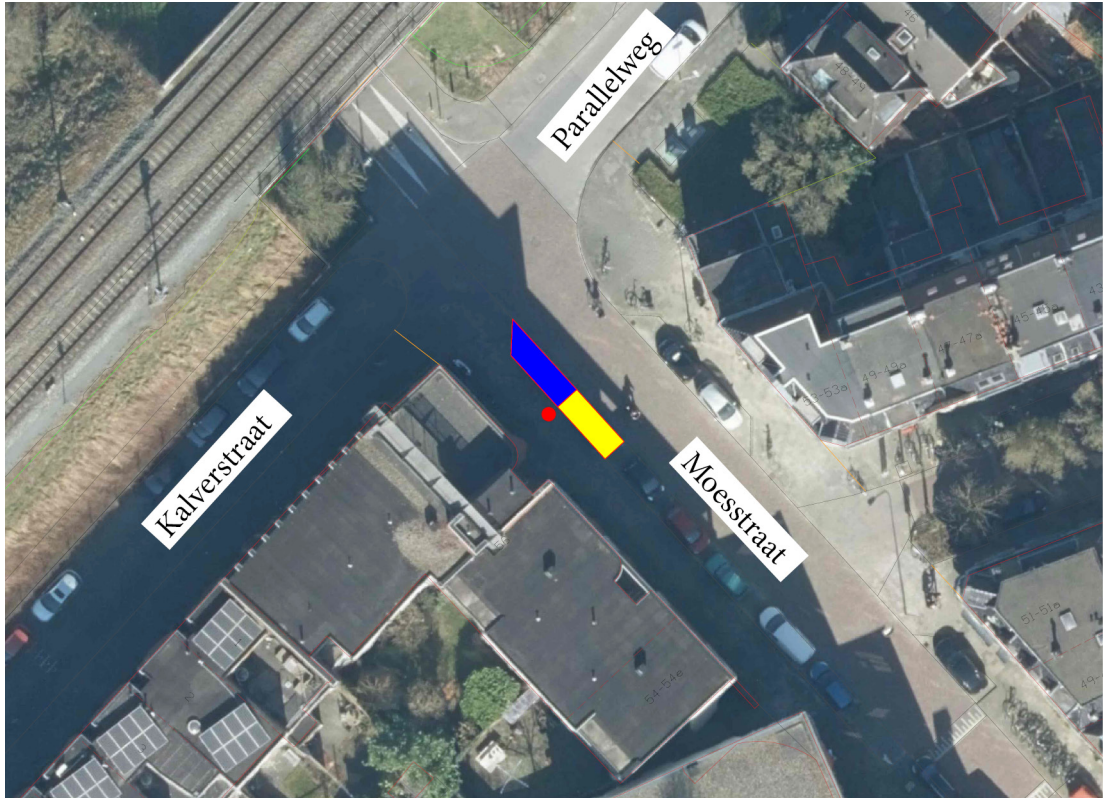
- Lid 1 sub c: het in stand houden van de weg en het waarborgen van de bruikbaarheid daarvan;
- Lid 2 sub b: het voorkomen of beperken van door het verkeer veroorzaakte aantasting van het karakter of van de functie van objecten of gebieden;
- Lid 3 sub a: het bevorderen van een doelmatig of zuinig energiegebruik.

Besluit




Wij besluiten op grond van bovenvermelde overwegingen:

1. Het bestaande bord E4 uit bijlage 1 van het RVV 1990 met onderbord met daarop de tekst 'alleen voor opladen elektrische voertuigen' en pijl(en) bij de laadpaal aan de Moesstraat ter plaatse van nummer 56 te verwijderen;
2. Eén parkeervak bij de laadpaal aan de Moesstraat ter plaatse van nummer 56 te voorzien van bord E8c uit bijlage 1 van het RVV 1990 (parkeergelegenheid alleen bestemd voor het opladen van elektrische voertuigen);
3. Eén parkeervak bij de laadpaal aan de Moesstraat ter plaatse van nummer 56 aan te wijzen als standplaats voor deelauto's middels plaatsing van bord E8 uit bijlage 1 van het RVV 1990 met daarop de tekst 'autodelen' (bordnummer E8r) met een onderbord met daarop de tekst 'alleen voor' en het logo van de betreffende deelauto-exploitant;
4. Wanneer er geen noodzaak meer is om de aangewezen standplaats voor deelauto's bij de laadpaal aan de Moesstraat ter plaatse van nummer 56 te reserveren, wordt dit parkeervak (weer) ingezet als parkeervak alleen voor opladen elektrische voertuigen. De bebording bij het reeds gereserveerde parkeervak alleen voor opladen elektrische voertuigen en de standplaats voor elektrische deelauto's wordt verwijderd en er wordt één bord geplaatst bij de twee parkeervakken bij deze laadpaal; bord E8c uit bijlage 1 van het RVV 1990 met een onderbord met daarop twee pijlen waaruit blijkt dat het bord voor twee parkeervakken van toepassing is. Neemt de behoefte in het gebied bij deze laadpaal voor een elektrische deelauto weer toe, wordt het betreffende vak weer ingezet als standplaats voor deelauto's. Bord E8c uit bijlage 1 van het RVV 1990 met onderbord met daarop twee pijlen wordt daarop verwijderd en de bebording wordt weer geplaatst volgens punt twee en drie;
5. De standplaats voor deelauto's aan de Moesstraat ter plaatse van nummer 29 op te heffen, door bij dit parkeervak bord E8 uit bijlage 1 van het RVV 1990 met onderbord met daarop de tekst 'Alleen Autodate' alsmede het onderbord met daarop een pijl te verwijderen.

Situatieschets ter plaatse van de laadpaal aan de Moesstraat 56:



Legenda

-  = Locatie laadpaal
-  = Standplaats deelauto
-  = Parkeervak alleen voor opladen elektrische voertuigen

Bezwaar

Als u het niet eens bent met dit besluit, dan kunt u daar schriftelijk bezwaar tegen maken. Hoe dit moet, kunt u lezen op gemeente.groningen.nl/bezwaar-maken. Als u dit wilt, kunt u de informatie van de website ook schriftelijk ontvangen. Belt u dan met de afdeling Juridische Zaken, telefoon 050 367 74 83.

Vermeld in uw bezwaarschrift in elk geval:

- uw naam, adres en telefoonnummer;
- de datum waarop u het bezwaar indient;
- het besluit waartegen u bezwaar maakt (stuur zo mogelijk een kopie van het besluit mee);
- waarom u het niet eens bent met het besluit;
- uw handtekening.

Let op: het bezwaarschrift moet u indienen binnen zes weken na de dagtekening van dit besluit. Dat is de datum die u bovenaan dit besluit vindt.

Stuur uw bezwaarschrift naar:

college van burgemeester en wethouders

Postbus 30026
9700 RM Groningen

Met vriendelijke groet,
burgemeester en wethouders van Groningen,
namens hen, concerndirecteur Groningen,
namens deze,

E.A. Tollenaar
teamleider Ruimtelijk Beleid en Ontwerp