

## Subsidiekader 'Samen werken aan Vitale Gemeenschappen' Horst aan de Maas

### De raad van de gemeente Horst aan de Maas;

gezien het voorstel van het college van burgemeester en wethouders van 21 maart 2023, gemeentebladnummer 2023.036;

gelet op het bepaalde in de Gemeentewet en artikel 4:81, eerste lid, van de Algemene wet bestuursrecht;

### besluit:

1. het subsidiekader 'Samen werken aan Vitale Gemeenschappen' Horst aan de Maas vast te stellen;
2. dit subsidiekader treedt in werking op 1 juli 2023. Dit is voor het eerst van toepassing op subsidies voor activiteiten die in 2024 worden uitgevoerd;
3. op de subsidiëring van voordien uit te voeren activiteiten is het thans geldende Toetsingskader subsidieverlening gemeente Horst aan de Maas, vastgesteld op 22 november 2016 en zoals daarna gewijzigd, van toepassing.
4. het thans geldende Toetsingskader subsidieverlening gemeente Horst aan de Maas, zoals hiervoor genoemd, vervalt zodra dit is uitgewerkt.

### Inhoudsopgave

1. **Inleiding**
2. **Visie**
3. **Uitgangspunten**
4. **Monitoring**
5. **Juridische en financiële kaders**

### 1. Inleiding

In 2016 heeft de gemeenteraad het Toetsingskader Subsidieverlening en de Algemene subsidieverordening gemeente Horst aan de Maas vastgesteld. Dat toetsingskader had een looptijd van vier jaar en is daarna verlengd tot en met 2023. Dit was de afgelopen jaren de basis voor onze subsidieverlening aan verenigingen, stichtingen en vrijwilligersorganisaties. Bij de vaststelling in 2016 heeft de gemeenteraad tegelijkertijd een motie aangenomen, waarin de raad het college heeft gevraagd in gesprek te gaan met de gemeenschappen en de gemeenteraad om te komen tot een doelmatig en vernieuwd subsidiekader.

In 2019 zijn we met dit proces gestart, met als belangrijkste doel de subsidieverlening meer dan voorheen te laten aansluiten bij de gemeentelijke ambities en doelen die we nastreven. Met onze gemeenschappen als belangrijke gesprekspartner. Omdat we de input vanuit de dorpen waardevol vinden en een plek willen geven in het subsidiekader, heeft het proces vertraging opgelopen. Door de uitbraak van de coronapandemie hebben we de gesprekken met alle dorpen namelijk pas in 2022 kunnen voeren. Dit subsidiekader is dan ook het resultaat van een uitgebreide dialoog met meer dan 400 vertegenwoordigers van 220 (vrijwilligers)organisaties in bijna alle dorpen in Horst aan de Maas.

Naast deze dialooggesprekken is het huidige collegeprogramma een belangrijke leidraad voor dit subsidiekader. Dat betekent dat we subsidies inzetten als één van de middelen om te bouwen aan vitale gemeenschappen en een gezonde en duurzame leefomgeving. Dit subsidiekader geeft de ruimte om (vrijwilligers)organisaties en verenigingen die hieraan bijdragen te stimuleren en te ondersteunen. We willen positieve gezondheid stimuleren en de sociale basis versterken. Het subsidiekader draagt bij aan de beweging die we willen inzetten 'van zorg naar gezondheid' en 'van maatwerk naar collectieve voorzieningen'. Maar het kader is breder, ook initiatieven die zich richten op het verbeteren van de fysieke leefomgeving, duurzaamheid en vergroening krijgen de ruimte. Naast dit financiële instrument, bieden we ook ondersteuning door bijvoorbeeld de inzet van sport- en cultuurconsulenten, het beschikbaar stellen van accommodaties of het stimuleren van kennisdeling en het delen van goede voorbeelden. Door continu met elkaar in gesprek te blijven, kunnen we op het juiste moment en op de juiste manier (vrijwilligers)organisaties en verenigingen een helpende hand bieden.

In dit subsidiekader beschrijven we de visie die de basis is voor het nieuwe subsidiebeleid, een aantal uitgangspunten voor de verschillende subsidieregelingen, de manier waarop we toezien op de effecten van ons subsidiebeleid en de juridische en financiële kaders.

## 2. Visie

In Horst aan de Maas streven we naar vitale inwoners in vitale gemeenschappen. Waar het prettig wonen en leven is. Waar inwoners elkaar kennen, ontmoeten en helpen. Jong en oud, vitaal en hulpbehoevend. Samen aanpakken. Met een betrokken maatschappelijk middenveld, een leefbare omgeving en goede voorzieningen. Waarin we omkijken naar elkaar en inwoners zelf invulling geven aan hun eigen leven. Samen bouwen we verder aan vitale gemeenschappen, voor én door inwoners, om uitdagingen van de toekomst aan te gaan. Omdat wij geloven dat krachtige gemeenschappen sterk bijdragen aan duurzame oplossingen voor maatschappelijke vraagstukken, zoals bijvoorbeeld het tegengaan van eenzaamheid en armoede of vergroening van de leefomgeving. Inwoners weten vaak wat er speelt in hun wijk of dorp, en doordat zij doen wat ze doen brengen zij mensen (dichter) bij elkaar.

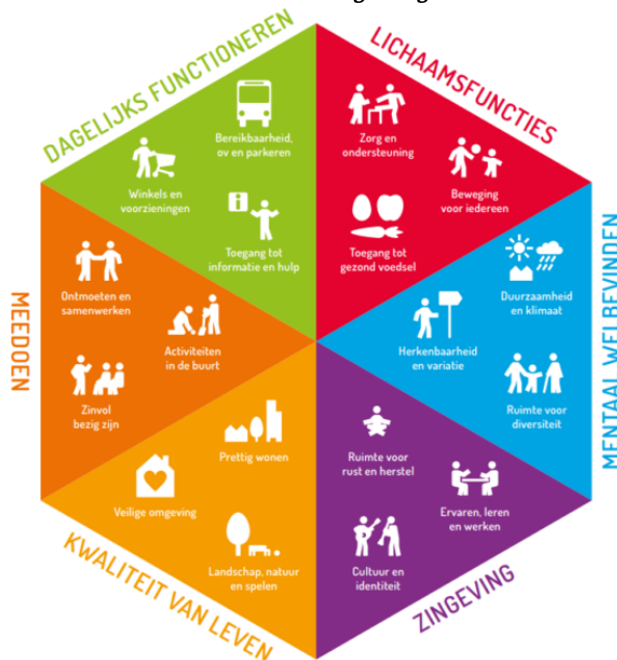
Bij alles wat we doen zijn een aantal kernwaarden leidend, als houvast om ons op een goede manier te verhouden tot de waardevolle initiatieven van onze inwoners en maatschappelijke organisaties.

### Positieve gezondheid stimuleren

We stimuleren activiteiten en initiatieven die een bijdrage leveren aan het kernprincipe Positieve Gezondheid<sup>1</sup>. Wanneer mensen mee kunnen doen in de samenleving draagt dit bij aan hun gevoel van eigenwaarde, regie en voldoening. Verenigingen en maatschappelijke organisaties hebben hierin een belangrijke verbindende functie. Zij brengen mensen bij elkaar en leveren op die manier een bijdrage aan beweging, zingeving, gezondheid en cohesie. En daarmee aan het fysieke en mentale welbevinden van onze inwoners.

De gezondheidsmonitor van de GGD is een belangrijk instrument om tegelijkertijd trends en ontwikkelingen inzichtelijk te maken, om onze koers mee te bepalen. De principes van positieve gezondheid dragen bij aan de totale brede welvaart van onze inwoners.

### Positieve Gezondheid in de leefomgeving



Vanuit deze overtuiging zetten we subsidies in als instrument om activiteiten die bijdragen aan die maatschappelijke opgave te waarderen en mede mogelijk te maken. We subsidiëren niet het bestaan van de vrijwilligersorganisaties, verenigingen en stichtingen, maar het feit dat zij door middel van hun activiteiten een belangrijke bijdrage leveren aan een gezond en vitaal Horst aan de Maas. Daarbij delen we goede voorbeelden en blijven we leren van en met elkaar.

1) Voor meer informatie over Positieve Gezondheid, zie [www.iph.nl](http://www.iph.nl)

### **Zelfsturing en gemeenschapsontwikkeling**

De eigen kracht van inwoners komt steeds meer centraal te staan. Vrijwilligersorganisaties, verenigingen en inwoners(collectieven) zijn in beweging en zijn steeds vaker (mede-)eigenaar van maatschappelijke en gemeenschapsvraagstukken. Dit past binnen de veranderende verhouding tussen inwoners, private partijen en de overheid. De rol die we als gemeente vervullen, is meer afhankelijk van de situatie en de omgeving. Door middel van subsidies kunnen we de verdere ontwikkeling van de eigen kracht van inwoners en gemeenschappen waarderen, stimuleren en faciliteren.

### **Een sterke sociale basis**

Naast de eigen kracht van inwoners en gemeenschappen, vormen de organisaties waarin zij zich verenigen de basis voor een passende en sterke sociale basis. Daarmee bedoelen we een krachtig verenigingsleven, fijne ontmoetingsplekken en voldoende voorzieningen in de dorpen die voor iedereen toegankelijk zijn. Dus naast welzijnsinstellingen en (vrijwillige) zorginitiatieven juist ook organisaties die zich primair richten op beweging, vrijetijdsbesteding en ontmoeting. Deze organisaties hebben ieder hun eigen opgave op het gebied van bijvoorbeeld sport of cultuur. Tegelijkertijd zijn deze initiatieven ontzettend waardevol als (informeel) middel binnen de maatschappelijke opgave naar een gezond, duurzaam en vitaal Horst aan de Maas.

### **Subsidies inzetten daar waar je impact kunt maken**

Door subsidies in te zetten vanuit de principes van Positieve Gezondheid, creëren we ruimte om kansen te vergroten; op meer gezondheid, kwaliteit van leven en toekomstperspectief. We stimuleren activiteiten die de eigen kracht van (kwetsbare) inwoners bevorderen en die ervoor zorgen dat maatschappelijke participatie wordt aangemoedigd. In de dialooggesprekken in de dorpen werd genoemd juist voor deze inwoners het verschil te maken:

- **Jeugd;** deelname van jeugd aan het verenigingsleven is belangrijk. Als belangrijke bijdrage aan zinvolle vrijetijdsbesteding en (mentale) gezondheid. En tegelijkertijd als impuls voor de toekomstbestendigheid van verenigingen. Daarnaast stimuleren we jeugd om ook eigen initiatieven op te zetten.
- **Ouderen;** het is belangrijk dat ouderen kunnen blijven participeren in de samenleving. We subsidiëren activiteiten die eraan bijdragen dat ouderen elkaar ontmoeten en mee kunnen doen, voor diegenen voor wie dat niet vanzelfsprekend is. Dit vormt een stimulans voor verenigingen en initiatieven om hun aanbod hierop af te stemmen.
- **Kwetsbare inwoners;** het is belangrijk dat iedereen mee kan doen in onze samenleving. Helaas is dit niet voor iedereen even vanzelfsprekend, zoals voor mensen met een beperking, zorgbehoevenden of nieuwkomers. Met ons subsidiebeleid willen we initiatieven stimuleren die bijdragen aan ontmoeting, verbinding, naar elkaar omzien en;
  - de gezondheid van risicogroepen bevorderen;
  - gericht zijn op de activering van inwoners met een beperking of chronische ziekte;
  - bijdragen aan het vergroten van de kennis en vaardigheden van sociaal kwetsbare inwoners waardoor zij meer zelfredzaam worden;
  - een vangnet bieden voor sociaal kwetsbare inwoners.

### **Ruimte voor ontwikkelingen**

Dit subsidiekader heeft een dynamisch karakter, zodat ingespeeld kan worden op ontwikkelingen en trends. Dit raakt ook de transformatiegedachte, waar we in 2023 samen verder kleur aan geven. Daar waar belangrijke uitgangspunten veranderen, moet het namelijk mogelijk zijn subsidies hierop aan te passen. Om te helpen bij actuele vraagstukken, zoals bijvoorbeeld de energiecrisis en het goed opvangen van statushouders in onze dorpen en wijken. Of ontwikkelingen als opgavegericht werken. Subsidies zijn namelijk ondersteunend en geven uitvoering aan het beleid van de gemeente Horst aan de Maas.

## **3. Uitgangspunten**

Binnen dit subsidiekader hanteren we een aantal uitgangspunten die een kader bieden voor de nadere subsidieregelingen. Deze uitgangspunten zijn opgehaald tijdens de dorpsdialogen en de interne analyse van de werking van het voorgaande subsidiebeleid. We streven ernaar dat, op basis van deze uitgangspunten, het subsidieproces als eerlijk en rechtvaardig ervaren wordt. Door middel van de volgende uitgangspunten bieden we een kader voor de subsidieregelingen:

1. **Gelijkwaardigheid**  
We waarderen verenigingen en organisaties die activiteiten verzorgen met een min of meer gelijke doelstelling volgens dezelfde systematiek. Dit hoeft overigens niet te betekenen dat deze verenigingen of organisaties dan per saldo hetzelfde bedrag aan subsidie ontvangen.
2. **Transparant**

De subsidieregelingen zijn eenvoudig en transparant, maar ook eenduidig en begrijpelijk. Dit betekent dat we subsidieontvangers gemakkelijk kunnen uitleggen waarom verenigingen en organisaties aanspraak kunnen maken op subsidie en hoe de berekening van het subsidiebedrag tot stand is gekomen.

3. **Uitvoerbaarheid**

De subsidieregelingen zijn goed uitvoerbaar. Verenigingen en organisaties kunnen op een eenvoudige en laagdrempelige manier subsidie aanvragen. Daarnaast geldt voor de gemeentelijke organisatie dat subsidieaanvragen op een eenvoudige manier verwerkt kunnen worden, waarbij de administratieve lasten worden beperkt.

4. **Vertrouwen**

We vertrouwen er in de basis op dat de subsidie door verenigingen en organisaties waardevol wordt ingezet en daarmee bijdraagt aan vitale gemeenschappen. Het zijn juist de inwoners, verenigingen en maatschappelijke organisaties die het verschil kunnen maken.

Omdat subsidie ook 'gemeenschapsgeld' is vinden we een bepaalde mate van verantwoording, afhankelijk van de subsidiesoort, acceptabel. De administratieve lasten beperken we hierbij zoveel mogelijk.

5. **Eigenaarschap**

We sluiten aan bij de krachten van de gemeenschap, en staan continue op een rolbewuste wijze stil bij de verhouding tot initiatieven uit de samenleving. Inwoners, verenigingen en (vrijwilligers)organisaties zijn zelf verantwoordelijk voor de financiële basis en uitvoering van hun activiteiten.

## 4. Monitoring

### IN! gesprek

Monitoring krijgt een prominente plek in het inzichtelijk maken van de werking van het nieuwe subsidiekader en de daaropvolgende doorontwikkeling. Naast het continue gesprek dat we met onze subsidiepartners voeren, faciliteren we op basis van transparante informatie (inhoud en cijfers) per vier jaar een dialoog tussen de gemeenschap en gemeente (gemeenteraad, college en ambtelijke organisatie). Over de maatschappelijke meerwaarde van (vrijwilligers)organisaties, hun bijdrage aan de beweging van Vitale Gemeenschappen en wat de gemeente kan/moet betekenen als (mede-)ondersteuner van deze beweging. De gemeente neemt initiatief voor het organiseren van de vierjaarlijkse bijeenkomst.

### Inhoud

Om gevoel te krijgen bij de lokale vertaling van maatschappelijke meerwaarde zijn kwalitatieve data nodig. Vanaf de start van het nieuwe subsidiekader introduceren we een jaarlijks gesprekscyclus met vrijwilligersorganisaties over wat hun activiteiten en initiatieven voor een bijdrage leveren aan de kwaliteit van leven in hun omgeving. Jaarlijks gaan we met minstens 15 organisaties (verdeeld over het type organisaties dat we subsidiëren) in gesprek. Elk jaar spreken we andere organisaties. We streven ernaar om zoveel mogelijk aan te sluiten bij bestaande bijeenkomsten of netwerken om dit gesprek te voeren.

### Cijfers

Met de GGD Gezondheidsmonitor<sup>2</sup> volgen we trends en ontwikkelingen en de score ten opzichte van vergelijkbare gemeenten in de regio en in Nederland rondom de 6 thema's van positieve gezondheid & demografie. De monitor geeft uitgebreide informatie over de doelgroepen jeugd 0-18 jaar en volwassenen 18+. De gezondheidsmonitor wordt ook gebruikt voor de beweging van *IN! Horst aan de Maas*.

*IN! Horst aan de Maas* wordt de komende jaren ingezet om gezondheid en welbevinden van de jeugd, maar ook onder volwassenen te vergroten. Dit doen we door beschermende factoren in de omgeving van de jongere te versterken en risicofactoren te verminderen. Omdat vrije tijd hierin een belangrijk omgevingsdomein is, zien we, naast onderwijs en ouders, een belangrijke rol weggelegd voor sportverenigingen en culturele verenigingen.

### Subsidie dashboard

Jaarlijks publiceren we een subsidieregister in de vorm van een dashboard. Te raadplegen via onze gemeentelijke website, dashboard sociaal domein.

In dit dashboard is terug te zien hoeveel subsidie per regeling is uitgegeven en waaraan de subsidie is uitgegeven.

---

2) Voor meer informatie over de GGD gezondheidsmonitor (Limburg Noord) zie [www.vrln.databank.nl](http://www.vrln.databank.nl)

## 5. Juridische en financiële kaders

### Juridische kaders

#### *Algemene subsidieverordening en nadere subsidieregelingen*

In de Algemene wet bestuursrecht (Awb) zijn in titel 4.2 algemene regels opgenomen over subsidies. Artikel 4:21, eerste lid, van de Awb beschrijft subsidie als 'de aanspraak op financiële middelen, door een bestuursorgaan verstrekt met het oog op bepaalde activiteiten van de aanvrager, anders dan als betaling voor aan het bestuursorgaan geleverde goederen of diensten'.

Artikel 4:23, eerste lid, van de Awb schrijft voor dat een subsidie in beginsel moet zijn gebaseerd op een wettelijk voorschrift en dat daarin de te subsidiëren activiteiten zijn omschreven. De Algemene subsidieverordening gemeente Horst aan de Maas is een kaderregeling voor het subsidieproces. De te subsidiëren activiteiten, staan daar niet in. Deze zijn, per subsidiesoort, uitgewerkt in nadere subsidieregelingen. Hierin is beschreven wanneer aanspraak gemaakt kan worden op subsidie, hoe de subsidie wordt berekend en hoe de subsidiebedragen worden uitbetaald.

De algemene subsidieverordening samen met de specifieke subsidieregeling vormen het wettelijke voorschrift op basis waarvan de subsidies voor de in de subsidieregeling genoemde activiteiten worden verstrekt.

#### *Subsidiekader*

In dit subsidiekader geven we aan hoe wij als gemeente onze rol zien in het totaal van het maatschappelijke veld en hoe wij vanuit deze rol (mede) door het verstrekken van subsidies aan vrijwilligersorganisaties onze gemeentelijke doelen kunnen bereiken en kunnen bijdragen aan onze gezamenlijke doelen. Dit vanuit de gezamenlijke ambitie om te komen tot Vitale Gemeenschappen. Ook geven wij in dit subsidiekader aan wat onze uitgangspunten zijn voor het subsidieproces, zodat dit voor onze vrijwilligersorganisaties en voor de gemeentelijke organisatie zo eenvoudig en duidelijk mogelijk wordt ingericht.

#### *De nadere subsidieregelingen in Horst aan de Maas*

De gemeente Horst aan de Maas kent verschillende soorten van subsidies, waarvoor bijbehorende nadere subsidieregelingen zijn vastgesteld.

De gemeente Horst aan de Maas kent subsidieregelingen voor de volgende soorten subsidies:

- Waarderingssubsidie: meerjarige subsidies voor activiteiten op het gebied van sport, cultuur en maatschappelijke verenigingen en stichtingen;
- Budgetsubsidie: meerjarige subsidies voor de activiteiten van professionele organisaties op cultureel maatschappelijke gebied;
- Leefbaarheidssubsidie: jaarlijkse subsidie voor de initiatieven en projecten van dorpsraden, wijkcomités en samenwerkingsverbanden;
- Muziekonderwijssubsidie: jaarlijkse subsidie voor de opleiding van zowel hafabra- als popmuziek onderwijs in verenigingsverband;
- Exploitatiesubsidie zorg en ondersteuning: jaarlijkse subsidie voor vrijwilligersinitiatieven op het gebied van ondersteuning en zorg;
- Impactsubsidie: subsidie voor eenmalige nieuwe evenementen of projecten die niet tot de kernactiviteiten van een vereniging behoren.

### Financiële kaders

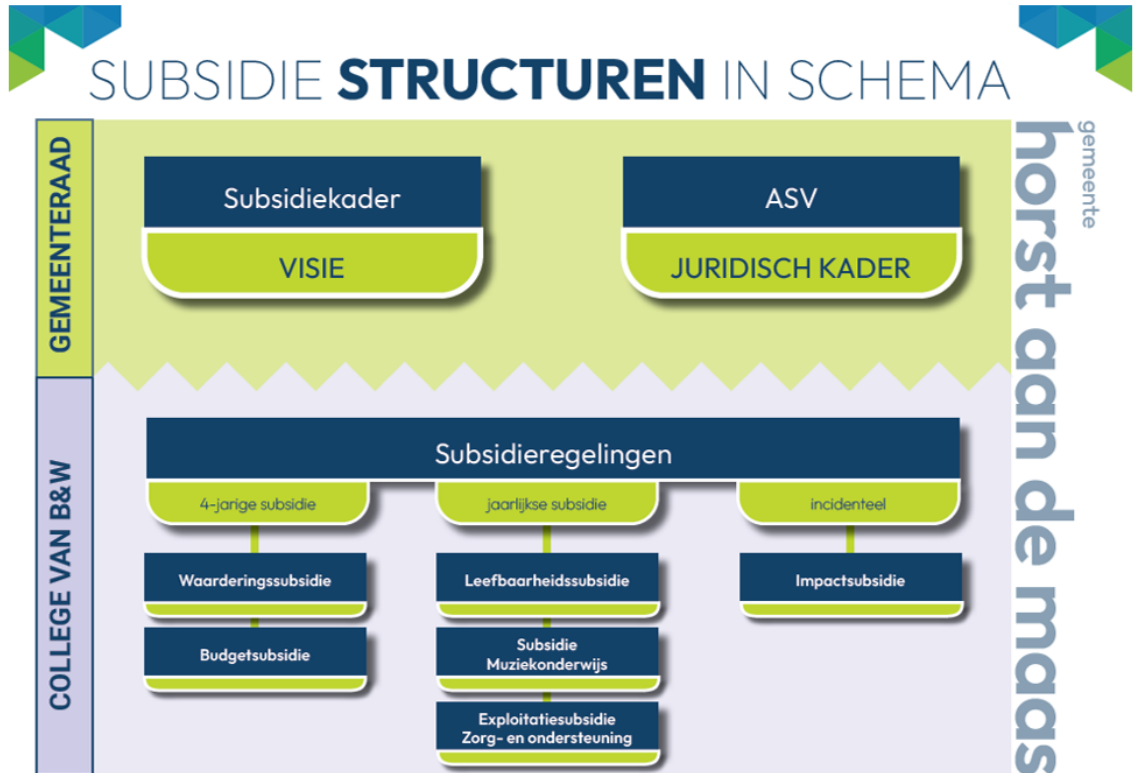
#### *Totale subsidiebudget*

De gemeenteraad stelt jaarlijks bij de begrotingsbehandeling het totale beschikbare subsidiebudget vast. Het college bepaalt hoe het totale budget over de verschillende subsidieregelingen wordt verdeeld (de subsidieplafonds).

#### *Subsidieplafonds per subsidiesoort*

Artikel 5 van de algemene subsidieverordening stelt dat het college voor soorten van subsidies subsidieplafonds vast kan stellen. Een subsidieplafond is 'het bedrag dat gedurende een bepaald tijdvak ten hoogste beschikbaar is voor de verstrekking van een bepaalde met name genoemde subsidie die op basis van een wettelijk voorschrift wordt verstrekt' (artikel 4:22 van de Awb). Per subsidieregeling staat beschreven hoe de binnen het subsidieplafond beschikbare gelden worden verdeeld. Het subsidieplafond wordt telkens vóór de nieuwe subsidieperiode vastgesteld en bekendgemaakt.

Bijgaand figuur biedt een overzicht van de structuur, inhoud en verdeling van verantwoordelijkheden rondom subsidies.



*Aldus besloten in de openbare raadsvergadering van 9 mei 2023.*

*De raad voornoemd,*

*De voorzitter,  
drs. R.F.I. Palmen*

*De griffier,  
mr. R.J.M. Poels*