

## Acceptatiebeleid Afvalbrengrstation gemeente Stadskanaal 2023

Het college van burgemeester en wethouders van de gemeente Stadskanaal, gevestigd op Raadhuisplein 1, 9501SZ Stadskanaal;

gelezen het ambtelijk voorstel met kenmerk Z-23-114369/D/23/286452;

overwegende dat het als eigenaar van het afvalbrengrstation te Stadskanaal wenselijk en noodzakelijk wordt geacht regels vast te stellen, in het belang van een eenduidige en adequate inname van huishoudelijk afvalstoffen, uitgezonderd de tarieven;

overwegende dat de tarieven jaarlijks worden vastgesteld door de gemeenteraad bij de behandeling en de vaststelling van de Verordening Afvalstoffenheffing Stadskanaal met bijbehorende tarieventabel;

gelet op art. 2.14b Activiteitenbesluit Milieubeheer, art. 3.115 Activiteitenregeling Milieubeheer en de bepalingen van de Wet Milieubeheer, Afvalstoffenverordening gemeente Stadskanaal;

gelet op artikel 11 van de Regeling afgedankte elektrische en elektronische apparatuur;

gelet op het Landelijk afvalbeheerplan 3 (LAP3), het beleidskader voor afval in de circulaire economie in Nederland van 28 december 2017;

gelet op de Oprichtingsvergunning Wet Milieubeheer (Wm) van 15 oktober 2002 (kenmerk 2002-15.252/42) welke volgens de Invoeringswet Wabo gelijkgesteld is aan een omgevingsvergunning voor onbepaalde tijd.

### B E S L U I T:

vast te stellen het navolgende:  
Acceptatiebeleid Afvalbrengrstation gemeente Stadskanaal 2023

luidende als volgt:

#### Artikel 1. Locatie

1. De locatie van het afvalbrengrstation van de gemeente Stadskanaal is Industriestraat 32, 9502EJ Stadskanaal.
2. Het afvalbrengrstation is toegankelijk via een bemande toegangscontrole voorzien van slagbomen. Rondom het verhoogd stortbordes staan containers waarin verschillende afvalstoffen aangeboden kunnen worden. Het KCA-depot en het kantoortje voor de medewerkers is op het terrein van het afvalbrengrstation gevestigd. Dit volgens de opstelling zoals weergegeven op Bijlage I van dit acceptatiebeleid.

#### Artikel 2. Openingstijden

1. De openingstijden zijn: dinsdag tot en met vrijdag van 09:00-16:00 en zaterdag van 09.00-14.00 uur (met uitzondering van de erkende feestdagen).
2. Het college van burgemeester en wethouders kan incidenteel andere openingstijden vaststellen.

#### Artikel 3. Toegankelijkheid

1. Het afvalbrengrstation van de gemeente Stadskanaal heeft een bemenste toegangscontrole.
2. Het afvalbrengrstation van de gemeente Stadskanaal is uitsluitend bestemd voor het aanbieden van huishoudelijke afvalstoffen, met inbegrip van grof huishoudelijk afval, van inwoners van de gemeente Stadskanaal. Het aanbieden van bedrijfsafval is verboden.
3. Bedrijven kunnen geen gebruik maken van het afvalbrengrstation. Tractoren en vrachtauto's worden niet toegelaten zonder ontheffing van de gemeente Stadskanaal. Dit geldt niet voor gemeentelijke voertuigen of voertuigen van diens opdrachtnemers.

4. Geldige legitimatie is verplicht. Als uit legitimatie niet blijkt dat de bezoeker woonachtig is in de gemeente Stadskanaal, dan kan met een geldige legitimatie in combinatie met een recent poststuk aangetoond worden dat de bezoeker inwoner is van de gemeente Stadskanaal.
5. Afval dient voldoende gescheiden aangeboden te worden voordat toegang wordt verleend tot het afvalbrengrstation.
6. Als door veiligheidsomstandigheden de service niet meer gewaarborgd kan worden, kan het terrein met toestemming van de teamleider Beheer & Infra worden gesloten.
7. De ruimtes achter de sorteertafel van het KCA depot zijn alleen toegankelijk voor bevoegd personeel.

#### Artikel 4. Betaalwijze

1. Er kan uitsluitend met de pinpas worden betaald. Het personeel regelt de betaling volgens de genoemde tarieven in de Verordening Afvalstoffenheffing Stadskanaal. Na betaling ontvangt de bezoeker een bon. Daarna opent het personeel de slagboom.
2. Wanneer het betaalsysteem niet werkt door storing of onderhoud, wordt het aangeboden afval geregistreerd via een formulier. Op basis van het formulier wordt een factuur opgesteld en afgetekend door de bezoeker. De bezoeker ontvangt een factuur volgens de genoemde tarieven in de Verordening Afvalstoffenheffing Stadskanaal.

#### Artikel 5 Acceptatie

1. Alle grof huishoudelijke afvalstromen vallen in de risico-indeling "laag". De relevante Eural-codes staan vermeld in Bijlage II Overzicht ontvangen afvalstoffen afvalbrengrstation Stadskanaal.
2. De medewerkers van het afvalbrengrstation beoordelen het aangeboden afval. Bij de acceptatie wordt gekeken of het aangeboden afval onder de afvalstromen van Bijlage II of III valt.
3. Afvalstoffen die niet in Bijlage II en III zijn genoemd worden niet geaccepteerd.
4. De volgende afvalstoffen kunnen elders aangeboden worden:
  - Grond (kan worden aangeboden bij Renewi);
  - Banden van voertuigen (kan worden aangeboden bij Renewi/Stadskanaal recycling);
  - Dakleer en bitumen (kan worden aangeboden bij Renewi/ Stadskanaal recycling);
  - Gasflessen en overige drukhouders m.u.v. spuitbussen (kan worden aangeboden bij Boiten).
5. Indien het (grof)afval wordt geaccepteerd kan het afval definitief worden gedeponeerd in de daarvoor bestemde containers. Medewerkers zien er op toe dat het aangeboden afval goed wordt gescheiden in de diverse deelstromen. Nadat het afval is afgegeven gaat het eigendom van het afval over naar de gemeente.
6. Het is verboden om afval mee te nemen van het afvalbrengrstation van de gemeente.

#### Artikel 6. Gratis afvalstromen

1. De onderstaande afvalstromen kunnen gratis gescheiden worden aangeboden.
  - a. *Oud papier en karton*  
Papier en karton dient zoveel mogelijk schoon en droog te worden aangeboden. Lege dozen moeten door de aanbieder zo plat mogelijk worden aangeboden (in stukken, opgevouwen of platgestampt).
  - b. *Metalen*  
Alle metalen, zowel ferro als non-ferro (o.a. ijzer, koper, aluminium, blik en schroot) metalen worden geaccepteerd. Het metaal mag verontreinigd zijn met maximaal 30% hout, kunststof of andere materialen mits dit niet verder te verwijderen is, maar geen zeer zorgwekkende stoffen (ZZS) bevatten zoals benoemd in Sectorplan 12 van LAP3. Lege metalen verpakkingen worden ook geaccepteerd als metaal.
  - c. *Huishoudelijk textiel, geen tapijt/vloerbedekking*  
Huishoudelijk textiel dient in een gesloten plastic zak aangeboden te worden. Huishoudelijk textiel hoeft niet heel te zijn, maar moet wel droog zijn en mag geen verf- en/of olievlekken bevatten. Het volgende wordt niet als huishoudelijk textiel geaccepteerd: vloerbedekking, matten, matrassen, (vulling van) dekbedden en kussens, vulling van speelgoed, breigaren en bollen wol.
  - d. *Flessenglas*  
Flessen en glazen potten (geen aardewerk).  
glas (autoruit) wordt niet als vlakglas geaccepteerd, maar als grof huishoudelijk afval.

- e. *Brandblussers (zoals beschreven in Bijlage III)*
- f. *Luiers/incontinentiemateriaal*  
Luiers en incontinentiemateriaal worden geaccepteerd in een gesloten doorzichtige zak.
- g. *Huishoudelijke Afdankte Elektrische en Elektronische Apparatuur (AEEA)*  
Alle elektrische apparaten met een stekker, van strijkijzer tot vrieskist.  
Hieronder zijn de aanbiedvoorwaarden<sup>5</sup> weergegeven voor deze afvalstroom:
  - I. Apparatuur dient compleet te zijn: belangrijke onderdelen moeten aanwezig zijn en één geheel vormen;
  - II. Geen etensresten in koel-/vrieskisten;
  - III. Geen klein AEEA/ICT in koel-/vrieskisten;
  - IV. Frituurpannen dienen leeg te zijn;
  - v. Geen asbesthoudende apparatuur;
  - vi. Geen professionele/industriële apparatuur, dat is bedrijfsval;
  - vii. Geen stofzakken in stofzuigers;
  - viii. Geen lampen in zonnepanelen;
  - ix. Batterijen/accu's dienen verwijderd te worden en aangeboden te worden als KCA.
- h. *Klein Chemisch Afval (KCA)*  
Onder Klein Chemisch Afval wordt verstaan: afvalstoffen die staan vermeld op de KCA-lijst van het ministerie van VROM. De afvalstromen binnen het KCA welke worden geaccepteerd op het afvalbrengstation van de gemeente Stadskanaal staan vermeld in Bijlage III. Bijlage III bevat de producten die gescheiden moeten worden ingezameld en is ingedeeld in categorieën. KCA moet bij voorkeur worden aangeboden in de originele verpakking. Verpakkingen van KCA-stoffen die leeg zijn tot op de bodem, zijn GEEN KCA, verpakkingen van KCA met inhoud WEL.
- i. *Asbest*
  - i. Asbest is een milieugevaarlijke stof en dient daarom apart te worden ingeleverd. Asbest mag dus niet gebroken en verkleind zijn.
  - ii. Bezoeker heeft een stortbewijs nodig van de gemeente Stadskanaal voor het aanbieden van asbest. Het stortbewijs is op te vragen via een sloopmelding bij het omgevingsloket. Binnen één week na het hebben gedaan van de melding, wordt het stortbewijs verstuurd naar de melder. Kleine hoeveelheden tot en met 1m<sup>2</sup> of tot en met 1 strekkende meter zijn uitgezonderd voor de aanvraag van het stortbewijs, maar moeten wel juist verpakt zijn. Op het afvalbrengstation wordt een formulier ingevuld door de aanbieder voor kleine hoeveelheden.
  - iii. Alle platen en afval dat sterk op asbest lijkt, moet tweemaal ingepakt worden met plastic met een minimale dikte van 2mm en ontwikkeld zijn met tape.
  - iv. Particulieren mogen maximaal 35m<sup>2</sup> asbest per kadastraal perceel dubbel verpakt in plastic en afgeplakt worden ingeleverd. Het plastic dient 0,02 mm dik te zijn (bijvoorbeeld landbouwplastic). Afval dat sterk op asbest lijkt, valt ook onder deze regels. Het asbest dient op voorhand thuis te worden verpakt.

## Artikel 7 Afvalstromen tegen betaling

- 1. De onderstaande afvalstromen kunnen tegen betaling gescheiden worden aangeboden.
  - a. *Vlakglas*  
Vlakglas van elke kleur wordt geaccepteerd, zoals:
    - i. schone gebroken ruiten;
    - ii. vensterglas;
    - iii. draadglas;
    - iv. vlakglas mag alleen verontreinigd zijn met kit.
  - b. *Gemengd steenachtig materiaal, niet zijnde gips en/of asfalt*  
Dat zijn bouwmaterialen en steenachtig meubilair die vrijkomen bij het bouwen of slopen van een bouwwerk, zoals (schoon)puin, isolatiemateriaal, pvc-buizen, mastiek en mastiek houdend afval, tuingrind, (kalk)zand, gewapend beton en steen. Het (gemengd) steenachtig materiaal moet vrij zijn van de volgende afvalstoffen: dakgrind, vlakglas, gipsblokken en gipsplaatmateriaal, teer, metaal, grond, hout, kunststof, plastic, zeer zorgwekkende afval (ZZS), KCA en asbest. Gasbetonblokken worden niet geaccepteerd als (gemengd) steenachtig materiaal, maar als grof huishoudelijk afval.
  - c. *Gipsplaten*

Als gips houdende materialen wordt geaccepteerd: gips plaatmateriaal schoon, gipsblokken schoon (GIBO) en gips plaatmateriaal. Gips houdende materialen vermengd en vervuild met andere afvalstoffen en gasbeton worden niet geaccepteerd als gipsplaten, maar als grof huishoudelijk afval.

- d. *Grof tuinafval*  
Tuinafval/houtige gewassen, zoals takken, snoeiafval en graszoden. Dat mag niet verontreinigd zijn met grote stobben, grond en groente-, fruitafval.
- e. *Hout (A, B en C):*  
Dat zijn onder andere geverfd en ongeverfd hout, spaanplaten, MDF, laminaat, hardboard, zachtboard, geïmpregneerd hout (schuttingen, hekjes, bielzen en afrasteringpalen). Hout wordt onderscheiden in de kwaliteiten A,-B en C. A, B en C hout heeft elk een eigen container.
  - A hout is ongeverfd en onbehandeld hout, zoals pallets.
  - B hout is geverfd, gelakt, en/of verlijmd hout, niet zijnde A of C hout, afkomstig van onder andere sloop en meubels.
  - C hout is geïmpregneerd hout, zijnde behandeld hout waar stoffen al dan niet onder druk zijn ingebracht om de gebruiksduur te verlengen, zoals groene schuttingen en bielzen.

Al het hout mag geen:

- i. metaal bevatten groter dan 10 mm dik en 200 mm lang;
- ii. glas of andere verontreiniging bevatten.

- f. *Harde kunststoffen*  
Onder harde kunststoffen wordt verstaan: gemengd kunststof (exclusief kunstgras), thermoplastische kunststof en thermohardende kunststof, zoals tuinstoelen en -tafels, lege kunststoffen emmers, deksels, jerrycans, kratten, kisten, manden, kunststof pallets, bloempotjes en trays. Polyester, rubber, zachte plastics (zwembad) en samengestelde kunststoffen (koelbox, surfplank, badkuipen) worden niet geaccepteerd als harde kunststoffen.
- g. *Grof huishoudelijk afval*  
Het grof huishoudelijk afval dat niet in de andere containers hoort, zoals (stoffen) meubilair en vloerbedekking.
- h. *Matrassen*  
Matrassen mogen niet in contact komen of zijn geweest met hemelwater.
- i. *Geëxpandeerd polystyreenschuim/EPS verpakkingen (Piepschuim)*  
Alleen verpakkingspiepschuim wat droog en niet vervuild is wordt geaccepteerd. Piepschuim voorzien van plakband, etiketten, stickers, of andere materialen wordt aangemerkt als vervuiling en wordt niet geaccepteerd als piepschuim, maar als grof huishoudelijk afval.

### Artikel 8 Verwerking

1. Voor alle deelstromen vindt gescheiden stapeling in containers plaats en de volle containers worden afgevoerd naar eindverwerkers. De maximale aanwezigheid van een bepaalde deelstroom wordt gelimiteerd door het volume van de beschikbare containers. De verwerking van de verschillende deelstromen voldoet aan de minimale verwerkingsmethode conform de sectorplannen op basis van LAP 3. Afdankte elektrische en elektronische apparatuur wordt afgevoerd naar een daartoe vergunde verwerker die tevens voldoet aan het gestelde in artikel 11 van de Regeling afdankte elektrische en elektronische apparatuur.
2. De afgevoerde containers worden geregistreerd. De gewichten van het afval in de betreffende containers worden naderhand hieraan gekoppeld op basis van gegevens van de verwerker of transporteur.

### Artikel 9. Tarieven

De tarieven, verschuldigd voor het brengen van huishoudelijke afvalstoffen, worden per categorie jaarlijks vastgesteld en vastgelegd door de gemeenteraad in de Verordening Afvalstoffenheffing Stadskanaal met bijbehorend tarieventabel.

### Artikel 10. Dagelijks toezicht en leiding

1. Het dagelijks toezicht berust bij de aanwezige medewerkers van het afvalbrengstation.

2. Medewerkers zijn het eerste aanspreekpunt voor vragen, opmerkingen en klachten. Indien de medewerker de vragen niet kan beantwoorden, wordt de bezoeker doorgestuurd naar de vakkundige medewerker in het gemeentehuis.
3. De voorman voert het dagelijks toezicht.
4. De teamleider Beheer & Infra is eindverantwoordelijk voor alle activiteiten op het afvalbrengrstation.
5. De aanwijzingen door of namens de aanwezige medewerkers dienen door de bezoekers stipt en onmiddellijk te worden nageleefd.
6. Bij niet naleving wordt de toegang verboden of bij aanwezigheid op het terrein wordt verwijdering aangezegd.
7. Bij niet opvolging van een dergelijke aanzegging tot verwijdering kan een melding volgen bij en inschakeling van de politie.

#### **Artikel 11. Aansprakelijkheid**

1. Het betreden van het afvalbrengrstation door bezoekers geschiedt geheel voor eigen (financieel) risico.
2. Bezoekers zijn zelf verantwoordelijk om afval in de juiste containers te deponeren en het gemorst van afval te voorkomen ofwel te verwijderen.
3. Zonder toestemming van de medewerkers mogen kinderen van bezoekers onder de leeftijd van 12 jaar zich niet buiten de auto op het afvalbrengrstation en/of de stortborders begeven. De bezoekers zijn zelf verplicht daarop toe te zien.
4. De bezoekers zelf zijn verplicht tijdens het bezoek aan het afvalbrengrstation de noodzakelijke (voorzorgs-)maatregelen te treffen teneinde te voorkomen dat het personeel, de overige bezoekers, de aanwezige gemeentelijke of particuliere voertuigen, gemeentelijke eigendommen of eigendommen van derden, etc., schade en/of letsel oplopen.
5. Ingeval door bezoekers letsel aan personen of schade aan gemeentelijke eigendommen of eigendommen van derden wordt toegebracht komt dit geheel voor rekening en risico van de bezoeker en dient deze schade door de bezoekers zelf te worden vergoed.
6. Na het afval aangeboden te hebben, dient de bezoeker het terrein zo snel mogelijk te verlaten.

#### **Artikel 12. Hardheidsclausule**

1. Het college van burgemeester en wethouders kan in bijzondere gevallen afwijken van de bepalingen in dit acceptatiebeleid indien toepassing van dit acceptatiebeleid tot onbillijkheden van overwegende aard leidt.
2. In alle gevallen waarin dit acceptatiebeleid niet voorziet beslist het college van burgemeester en wethouders.

#### **Artikel 13: Inwerkingtreding en bekendmaking**

Dit acceptatiebeleid treedt - na behoorlijk te zijn bekendgemaakt - in werking met ingang van de dag volgend na bekendmaking.

#### **Artikel 14: Communicatie**

1. De huisregels zijn te vinden bij de ingang van het afvalbrengrstation.
2. De openingstijden, aanbiedings- en acceptatieregels van het afvalbrengrstation zijn te vinden op de website en bij het afvalbrengrstation. Medewerkers van het afvalbrengrstation kunnen deze regels toelichten en uitleggen.

#### **Artikel 15: Overgangs- en slotbepalingen**

1. De Wegenverkeerswet 1994 is van toepassing binnen het afvalbrengrstation.
2. Bezoekers dienen zich te houden aan de huisregels van het afvalbrengrstation.

#### **Artikel 16. Citeertitel**

Dit acceptatiebeleid wordt aangehaald als: 'Acceptatiebeleid Afvalbrengrstation gemeente Stadskanaal 2023'.

*Aldus vastgesteld door het college van burgemeester en wethouders van de gemeente Stadskanaal  
op 25 april 2023;  
de heer G.J. van der Zanden de heer K. Sloots  
secretaris burgemeester*

### BIJLAGE I Containeropstelling



## BIJLAGE II Overzicht ontvangen deelstromen

Algemene benaming Stadskanaal	Benaming activiteitenre-geling	Maximale aanwe-zige hoevee-lheid	Externe verwerkingsmethode
Huishoudelijke Afge-dankte Elektrische en Elektronische Appara-tuur (AEEA)	a. afgedankte elektrische en elektronische appara-tuur	2x 35m <sup>3</sup>	Recyclen
Asbest	b. asbest	12m <sup>3</sup>	Storten
C-hout (Eural code: 20 01 37)	c. C-hout	40m <sup>3</sup>	Verkleinen en verbranden
Brandblussers	d. brandblussers	1m <sup>3</sup>	Recyclen
A-hout	e. A-hout	40m <sup>3</sup>	Verkleinen en verbranden
B-hout	f. B-hout	2x 40m <sup>3</sup>	Verkleinen en verbranden
Piepschuim	i. EPS (geëxpandeerd polystyreenschuim)	35m <sup>3</sup>	Recyclen
Puin	j. gemengd steenachtig materiaal, niet zijnde as-falt en niet zijnde gips	3x 10m <sup>3</sup>	Recyclen
Gips	k. gips	30m <sup>3</sup>	Recyclen
Grof tuinafval	l. grof tuinafval	100m <sup>3</sup>	Verkleind, recyclen en verbranden
Harde kunststoffen	m. harde kunststoffen	40m <sup>3</sup>	Recyclen
Matrassen	n. matrassen (deze mo-gen hierbij niet in con-tact komen met hemel-water)	40m <sup>3</sup>	Recyclen
Metalen	o. metalen	40m <sup>3</sup>	Recyclen
Oud papier	p. papier en karton	20m <sup>3</sup>	Recyclen
Kleding	q. textiel, niet zijnde ta-pijt	2m <sup>3</sup> (schatting)	Recyclen
Vlakglas	r. vlakglas	2x 6m <sup>3</sup>	Recyclen
KCA	n.v.t.	Zie Bijlage III	Recyclen
Grof	n.v.t.	4x 40m <sup>3</sup>	Verbranden
Flessen Glas	n.v.t.	2m <sup>3</sup> (schatting)	Recyclen

Sectorplannen aangegeven met een \* zijn van kracht op basis van de omgevingsvergunning.

Maximaal aanwezige hoeveelheid gevaarlijk afval

In de praktijk zal het niet voorkomen dat van alle fracties de maximale hoeveelheid aanwezig is, maar theoretisch zou dit kunnen.

Asbest 6.000 kg

C-hout 10.000 kg

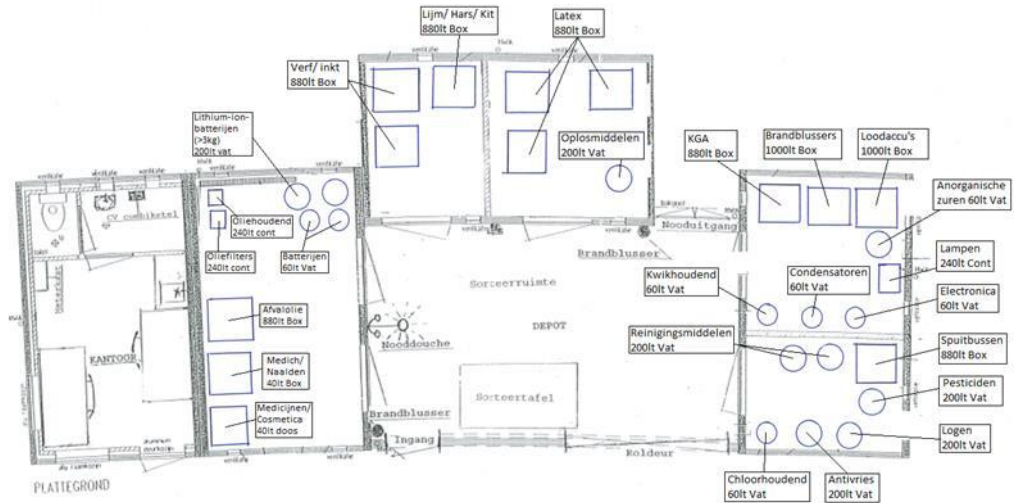
KCA 10.000 kg

Totaal 26.000 kg



**BIJLAGE III specificatie KCA**
**KCA-DEPOT GEMEENTE STADSKANAAL**

17-10-2022



Omschrijving afval	Container	Afvalstroomnummer	Euralcode
1. KGA Optimaal (Kantoor-milieu-box)	880L	01CH84P03783	20 01 35
2. Di-/tri-chloorisocyanuurzuur/ troclose ne	60L	01CH8Y1491AF	16 09 04
3. Detergenten/reinigingsmidd. (kvp)	200L	01CH8Y12FA26	20 01 29/30
4. Logen	200L	01CH80133444	20 01 15
5. Koelvloeistof monoethyleenglycol	200L	01CH8Y130D73	16 01 14
6. Pesticiden	200L	01CH84P03705	20 01 19
7. Spuitbussen S88	880L doorboord	01CH8Y076251	15 01 11
8. Condensatoren PCB houdend <50kg	2x 60L	01CH8OE9654	16 02 10
9. Kwikhoudend afval	60L	01CH8129215	20 01 21
10. Elektronica	60L	01CH80091466	20 01 35/36
11. Lampen, ongesorteerd	240L	01CH84P03745	20 01 21
12. Zuren / diverse anorganische	200L	01CH84P03701	20 01 14
13. Loodaccu's	1000L	01CH84P03725	16 06 01
14. Brandblussers, schuim	1000L	01CH84001296	16 05 04
15. Oplosmidd. halogeenarm kvp	200L	01CH8Y01E1DB	20 01 13
16. Verfafval latex	880L	01CH80136065	08 01 19
17. Harsen en katten	880L	01CH84P03743	20 01 27
18. Verf vast / pasteus (kvp)	880L	01CH84000436	08 01 11
19. Medicijnafval	50L	01CH84P03753	20 01 31
20. Risico houdend medisch afval	30L en 60L	01CH84P03736	18 01 03
21. Afvallolie (kvp)	880L	01CH8Y02E252	13 01 13
22. Lithium-ion-batterijen (>3kg)	2x 60L	01CH8Y12A39D	16 06 05
23. Batterijen (droog)	2x 60L	01CH84P03715	20 01 33
24. Oliefilters	240L	01CH84P03713	15 02 02
25. Oliehoudend afval (doeken/korrels olie)	240L	01CH84P03703	15 02 2
26. Foto- en reprografisch afval*	200L / 60L	01CH84P03702	20 01 17
27. Oplosmidd. halogeenrijk kvp*	60L	01CH810CC85	14 06 02

---

28. Nikkel-Cadmium accu's*	200L / 60L	01CH8Y167C28	16 06 02
29. Opruimafval/filters met chem. Resten*	200L / 60L	01CH8Y17922B	15 02 02
30. Laagcalorische vloeistoffen (kvp)*	200L	01CH8Y17CABE	16 10 01
31. Lege emballage (vervuild)	880L	01CH80106163	20 01 27/28

De afvalstromen met een \* zijn zeldzame afvalstromen. Voor die afvalstromen zijn stickers geregeld, zodat wanneer die afvalstromen worden aangeboden in een passende container geplaatst kunnen worden. Op het KCA depot worden de passende containers bewaard waar een sticker op wordt geplakt zodra de zeldzame afvalstromen worden aangeboden.