

## Ontwerp Verkeersbesluit – realisatie HOV Stroomzijde Blaricum

Burgemeester en wethouders van Blaricum,

Gelet op:

- artikel 18, lid 1 onder d van de Wegenverkeerswet 1994 (hierna: WVV 1994) dat verkeersbesluiten worden genomen door burgemeester en wethouders voor zover zij betreffen het verkeer op wegen, welke niet in beheer zijn bij het Rijk, de provincie of een waterschap;
- artikel 15, lid 1 van WVV 1994, dat de plaatsing van de bij algemene maatregel van bestuur aangewezen verkeerstekens en onderborden, voor zover daarvoor een gebod of een verbod ontstaat, geschiedt krachtens een verkeersbesluit;
- Voor te bereiden met de Uniforme openbare voorbereidingsprocedure (afdeling 3.4 van de Algemene wet Bestuursrecht) middels een ontwerpbesluit.
- artikel 12 van het Besluit Administratieve Bepalingen inzake het Wegverkeer (hierna: BABW) dat de plaatsing van verkeerstekens: A1, A4, B1, B6, C14, D2, D5, F5/F6, F13 en G11/G12 van bijlage 1 van het Reglement Verkeersregels en Verkeerstekens 1990 (hierna: RVV 1990) – en een eventueel onderbord waarmee het gebruik beperkt wordt – en het aanbrengen van markeringen ‘LIJNBUS’ en ‘Voetgangersoversteekplaats’ moet geschieden krachtens een verkeersbesluit;
- artikel 24 van het BABW dat verkeersbesluiten worden genomen na overleg met de politie Regio Midden Nederland, district Gooi en Vechtstreek, cluster Noord;

Overwegende dat:

- Provincie Noord Holland een plan heeft voorbereid genaamd: ‘HOV Gooilijn’ voor een hoogwaardige busverbinding tussen Huizen en Hilversum;
- binnen dit plan op het grondgebied van Blaricum een nieuwe Hoogwaardige Openbaar Vervoerhalte inclusief P+R voorziening wordt gerealiseerd waarvoor al eerder een verkeersbesluit is genomen;
- daarnaast een bebodingsplan is gemaakt waarop de nieuwe verkeerssituatie op het tracé Stroomzijde tussen de Aristoteleslaan (Huizen) en de Stichtseweg (Blaricum) - is uitgewerkt;
- er uitgebreide participatie heeft plaatsgevonden over de nieuwe HOV route via Stroomzijde waarbij alle mogelijke partijen in de gelegenheid zijn gesteld om mee te denken en standpunten in te brengen voordat het ontwerp is vastgesteld;
- de Stroomzijde is gecategoriseerd als GOW 50 en dat de zijwegen van de woonwijk Blaricummermeent middels inritconstructies als 30 km/u zone zijn aangesloten;
- gekozen is om omwille van de verkeersveiligheid te kiezen voor het toepassen van een GOW 30 regime waarbij de snelheid op wegvakniveau wordt verlaagd tot 30 km/u;
- op Stroomzijde nabij de rotonde met de Aristotelesweg een voetgangersoversteekplaats (zebrapad) wordt gerealiseerd welke onderdeel uitmaakt van de rotonde om voetgangers richting de HOV halte Huizen beter te faciliteren;
- het aanbrengen van een zebrapad over de Stroomzijde past binnen de richtlijnen van rotondes binnen de bebouwde kom;
- op andere takken van de rotonde Stroomzijde – Aristotelesweg geen voetpad aanwezig is waardoor daar in afwijking van de richtlijn geen Voetgangersoversteekplaats (zebrapad) wordt toegepast;
- langs de noordzijde van de Stroomzijde een verplicht fietspad in tweerichtingen wordt ingepast dat deels wordt afgewisseld met een parallelweg ter ontsluiting van de daaraan gelegen wegen;
- de fietspaden worden aangeduid met het bord ‘verplicht fietspad’ met daaronder een bord waaruit blijkt dat fietsen in tweerichtingen is toegestaan;
- op de hoofdrijbaan gekozen is om door middel van een geslotenverklaring voor fietsers de fietsers te weren van de rijbaan van de Stroomzijde;
- de geslotenverklaring voor fietsers wordt ingesteld om fietsers te dwingen de parallelweg te gebruiken en ook ondersteunend wordt toegepast op de plaatsen waar fietsers het in tweerichtingen verplichte fietspad dienen te volgen;
- ter hoogte van het betonpad tussen de Bijvanck en Blaricummermeent (Krijnenlaan) een nieuwe fiets en voetgangersoversteek wordt aangelegd;
- gekozen is om deze langzaam verkeer oversteek over de Stroomzijde te voorzien van een tweezijdige wegversmalling om de oversteeklengte te beperken en veilig oversteken met de fiets en te voet mogelijk te maken;
- vanuit de behandeling in de gemeenteraad het verzoek is meegegeven om een doorgangsregeling met borden F5/ F6 in te stellen waarbij bestuurders komende vanuit Gooischedreef gaande richting

- Erfgooiersdreef voor gaan boven bestuurders die komende vanuit Erfgooiersdreef gaande richting Erfgooiersdreef rijden;
- deze oversteek gebruikt wordt door fietsers en daarom met verkeerstekens een voorrangskruispunt in te stellen dusdanig dat fietsers op het betonpad voorrang dienen te verlenen aan bestuurders op de hoofdrijbaan van de Stroomzijde;
  - in de huidige situatie ter hoogte van de Gooischedreef een fietsbrug is gelegen welke de Bijvanck (De Maten) verbindt met de Blaricummermeent (Gooischedreef);
  - gekozen is om deze fietsbrug op te schuiven in oostelijke richting over circa 150 meter zodat deze opgenomen kan worden in de verkeerslichtenregeling die op kruispunt Stroomzijde – Floris V Dreef wordt gerealiseerd;
  - hiervoor is gekozen omdat op de nieuwe locatie met verkeerslichten een veiligere oversteek kan worden gerealiseerd voor fietsers dan op de huidige locatie mogelijk is;
  - met het vervallen van de fietsbrug ook de bestaande verkeerstekens verplicht fietspad op de brug en het bord 'verleen voorrang aan bestuurders op de kruisende weg' komen te vervallen;
  - op kruispunt Stroomzijde – Floris V Dreef een fysieke maatregel van toepassing is die voorkomt dat er sluipverkeer plaatsvindt tussen Huizen via de Stroomzijde en de Stichtseweg richting de rijksweg A27: de zogenaamde 'Gordiaanse knoop';
  - met de komst van de HOV gekozen is om de Gordiaanse knoop in stand te houden en aan te passen op de nieuwe uitgangspunten voor de bus en fiets en dat hiervoor de nodige wijzigingen worden getroffen die verkeersbesluit plichtig zijn;
  - tussen het fietspad Laagwatersloot in Bijvanck en de parallelweg Floris V Dreef (westzijde) een nieuwe fietsbrug wordt gerealiseerd die wordt aangewezen als 'verplicht fietspad in tweerichtingen';
  - deze fietsoversteek onderdeel uitmaakt van het voorrangskruispunt waarbij de fietsers van en naar de brug voorrang dienen te verlenen aan bestuurders op de Stroomzijde;
  - op kruispunt Stroomzijde - Floris de V dreef een wijziging aan het kruispunt wordt aangebracht om de lijnbussen tussen de Stroomzijde en de Stichtseweg en omgekeerd te kunnen faciliteren;
  - hiertoe twee stukjes busbaan worden aangelegd voor de bus welke worden aangewezen als busbaan met zowel het bord 'busbaan' als de tekst 'LIJNBUS' op het wegdek en tevens voorzien worden van slagbomen en een fysieke geleider om te voorkomen dat ander verkeer deze strook gebruikt;
  - vanaf Stroomzijde (west) er een verplichte rijrichting linksaf wordt ingesteld om te voorkomen dat autoverkeer vanaf Stroomzijde richting Stichtseweg rijdt;
  - op kruispunt Stroomzijde – Floris V Dreef een drietal middengeleiders worden gerealiseerd om het verkeer in de beide rijrichtingen te scheiden en dat deze indien nodig zijn voorzien van bord dat aanduidt dat alleen aan de rechterzijde van de geleider gepasseerd mag worden;
  - op kruispunt Stroomzijde - Floris V Dreef een vrij haakse bocht gerealiseerd wordt en dat daarom gekozen is om een adviessnelheid 30 km/u in te stellen om verkeer te attenderen op de lagere snelheid die men in de bocht dient te rijden;
  - op kruispunt Stroomzijde – Stichtseweg/ Deltazijde een afgebogen voorrangskruispunt wordt ingesteld tussen de Stichtseweg en Stroomzijde waarbij bestuurder uit de Deltazijde en fietsers op het fietspad voorrang dienen te verlenen aan bestuurders op de Stichtseweg/ Stroomzijde;
  - op kruispunt Stroomzijde – Stichtseweg/ Deltazijde gekozen is om een adviessnelheid 30 km/u in te stellen om busverkeer te attenderen op de lagere snelheid die men in de bocht dient te rijden ook vanwege de fietsoversteek die aanwezig is tussen het fietspad Stichtseweg en de Ravenlaan;
  - de adviessnelheid wordt ondersteund door voor de bocht een tweetal bus vriendelijke drempels aan te brengen om de gewenste lagere snelheid in de bocht bij de fietsoversteek te ondersteunen;
  - de fietsroute tussen de Stichtseweg en Ravenlaan is aangewezen als verplicht fietspad in tweerichtingen en dat de bebording sluitend wordt gemaakt;
  - op de rijbaan van de Stroomzijde en Stichtseweg een gesloten voor fietsers wordt ingesteld om te verduidelijken dat fietsers het fietspad dienen te volgen in aanvulling op de reeds bestaande geslotenverklaring op Stroomzijde oost en Floris V dreef;
  - bovengenoemde verkeersmaatregelen, conform artikel 2 lid 1 onder a van de WVV 1994, strekken tot het verzekeren van de veiligheid op de weg;
  - bovengenoemde verkeersmaatregelen, conform artikel 2 lid 1 onder b van de WVV 1994, strekken tot het beschermen van weggebruikers en passagiers;
  - bovengenoemde verkeersmaatregelen, conform artikel 2 lid 1 onder c van de WVV 1994, strekken tot het in stand houden van de weg en het waarborgen van de bruikbaarheid;
  - bovengenoemde verkeersmaatregelen, conform artikel 2 lid 1 onder d van de WVV 1994, strekken tot het zoveel mogelijk waarborgen van de vrijheid van het verkeer behalve waar het gebruik noodzakelijkerwijs beperkt dient te worden om de veiligheid op de weg dan wel het beschermen van weggebruikers en passagiers belangrijker wordt geacht;
  - de in dit verkeersbesluit onder 'besluiten' genoemde wegen in beheer zijn bij de gemeente Blaricum en gelegen zijn binnen de bebouwde kom;

- overeenkomstig artikel 24 van het Besluit administratieve bepalingen inzake het wegverkeer overleg hierover heeft plaatsgevonden met de politie Regio Midden Nederland, district Gooi en Vechtstreek, cluster Noord, en dat positief is geadviseerd met uitzondering van de keuze voor het toepassen de GOW 30 op Stroomzijde omdat hier nog geen CROW richtlijnen van bekend zijn.

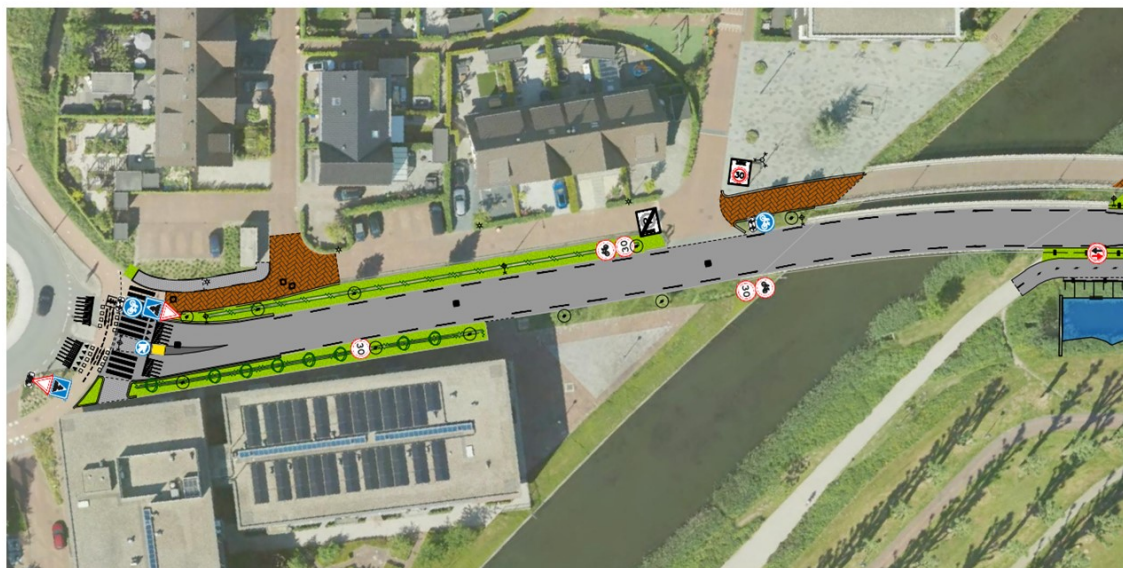
## BESLUIT

1. op de **Stroomzijde tussen de Aristoteleslaan en de Floris V dreef** de volgende wijzigingen door te voeren ten behoeve van project HOV Blaricum:
  - a. door het plaatsen van borden A1 30 van bijlage 1 van het RVV 1990 de maximumsnelheid te verlagen tot 30 km/u (GOW 30);
  - b. door het aanwijzen van een voetgangersoversteekplaats op rotonde Stroomzijde- Aristoteleslaan door het aanbrengen van zebra-markering over de Stroomzijde als bedoeld in Artikel 49.2 van het RVV 1990 en tevens de ondersteunende RVV borden L2 te plaatsen;
  - c. door het plaatsen van borden G11 van bijlage 1 van het RVV 1990 – en onderborden waaruit blijkt dat fietsers in tweerichting zijn toegestaan – zodanig dat de fietsstructuur tussen de parallelweg ten noorden van de Stroomzijde sluitend wordt aangeduid als verplicht fietspad;
  - d. door het plaatsen van borden C14 van bijlage 1 van het RVV 1990 waarmee een geslotenverklaring voor fietsers wordt ingesteld op Stroomzijde op de wegvakken waar fietsers de parallelweg gebruiken;
  - e. door het plaatsen van bord F5 en F6 van bijlage 1 van het RVV 1990 - ter hoogte van de versmalling/oversteek ter hoogte van het betonpad tussen de Bijvanck en de Krijnenlaan - een doorgangsregeling in te stellen dusdanig dat aan bestuurders op de rijbaan Stroomzijde, komend vanaf Gooischedreef gaande richting Erfgooiersdreef, voorrang dient te worden verleend door bestuurders die op Stroomzijde komende vanuit Erfgooiersdreef richting Gooischedreef rijden;
  - f. door het plaatsen van borden B6 van bijlage 1 van het RVV 1990 en het aanbrengen van haaiantanden markering de fietsoversteek betonpad tussen de Bijvanck en de Blaricummermeent (Krijnenlaan) aan te wijzen als voorrangskruispunt waarbij bestuurders op het betonpad voorrang dienen te verlenen aan bestuurders op de Stroomzijde;
  - g. door het verwijderen van borden B6 van bijlage 1 van het RVV 1990 – en de bijbehorende haaiantanden de aansluiting van de fietsbrug tegenover de Gooischedreef op te heffen;
  - h. door het verwijderen van bord G11 van bijlage 1 van het RVV 1990 – en onderborden waaruit blijkt dat fietsen in tweerichting is toegestaan - de bestaande fietsroute tussen Bijvanck en Blaricummermeent, ter hoogte van de Gooischedreef, op te heffen.
2. Op het **kruispunt Stroomzijde – Floris V Dreef (Gordiaanse knoop)** de volgende wijzigingen door te voeren ten behoeve van project HOV Blaricum:
  - a. Door het plaatsen van borden G11 van bijlage 1 van het RVV 1990 – en onderborden waaruit blijkt dat fietsen in tweerichting is toegestaan – een fietsdoorsteek aan te wijzen tussen de westelijke parallelweg Floris V dreef en de Laagwatersloot;
  - b. Door het plaatsen van borden B6 van bijlage 1 van het RVV 1990 – en haaiantanden markering – de fietsoversteek dusdanig aan te wijzen dat bestuurders die de fietsoversteek gebruiken voorrang dienen te verlenen aan bestuurders op de Stroomzijde;
  - c. door het aanbrengen van bord F13 van bijlage 1 van het RVV 1990 – en markering 'LIJNBUS' op de rijbaan van Stroomzijde zoals bedoeld in artikel 1 van het RVV 1990 - een busbaan aan te wijzen in oostelijke richting (rijrichting Stichtseweg).
  - d. door het aanbrengen van bord F13 van bijlage 1 van het RVV 1990 – en markering 'LIJNBUS' op de rijbaan van Stroomzijde zoals bedoeld in artikel 1 van het RVV 1990 - een busbaan aan te wijzen in westelijke richting (rijrichting vanaf Stichtseweg richting Stroomzijde).
  - e. door het plaatsen van bord D5(l) van bijlage 1 van het RVV 1990 een verplichte rijrichting linksaf in te stellen voor gemotoriseerd verkeer op Stroomzijde (west) gaande richting Floris V Dreef;
  - f. door het plaatsen van borden D2 van bijlage 1 van het RVV 1990 een gebod tot het volgen van de rijrichting die het bord aangeeft (rechts) in te stellen op de aanwezige middengeleiders op het kruispunt;
  - g. door het plaatsen van borden A4 '30km/u' van bijlage 1 van het RVV 1990 op Stroomzijde en Floris V Dreef ter hoogte van de Gordiaanse knoop een adviessnelheid van 30 km/u in te stellen;
- 3) Op het **kruispunt Stroomzijde – Stichtseweg/ Deltazijde** de volgende wijzigingen door te voeren ten behoeve van het project HOV Blaricum:
  - a. Door het plaatsen van borden B1 en B6 van bijlage 1 van het RVV 1990 – en het aanbrengen van haaiantanden markering - een voorrangskruispunt toe te voegen aan de voorrangsweg dusdanig

- dat bestuurders op Deltazijde en fietsers op het fietspad Stichtseweg voorrang dienen te verlenen aan bestuurders op Stroomzijde/ Stichtseweg;
- door het plaatsen van borden A4 '30km/u' van bijlage 1 van het RVV 1990 op Stroomzijde en Stichtseweg ter hoogte van de bocht Deltazijde en de fietsoversteek Stichtseweg een adviessnelheid van 30 km/u in te stellen;
  - door het plaatsen van borden G11 van bijlage 1 van het RVV 1990 – en onderborden waaruit blijkt dat fietsen in twee richtingen is toegestaan – een fietsdoorsteek aan te wijzen tussen de fietsstructuur Stichtseweg en de parallelweg ten westen van de Deltazijde tot aan de Ravenlaan;
  - door het plaatsen van bord C14 van bijlage 1 van het RVV 1990 een geslotenverklaring voor fietsers in te stellen tussen de Deltazijde en de inrit van de Tennisclub (in zuidelijke richting).

### Situatieschets

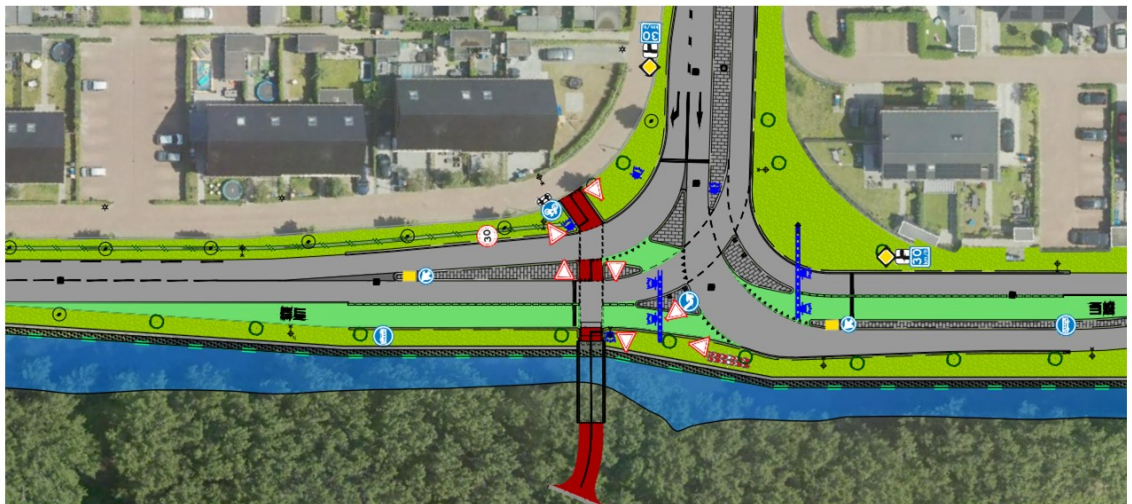
Stroomzijde (deel 1/4)



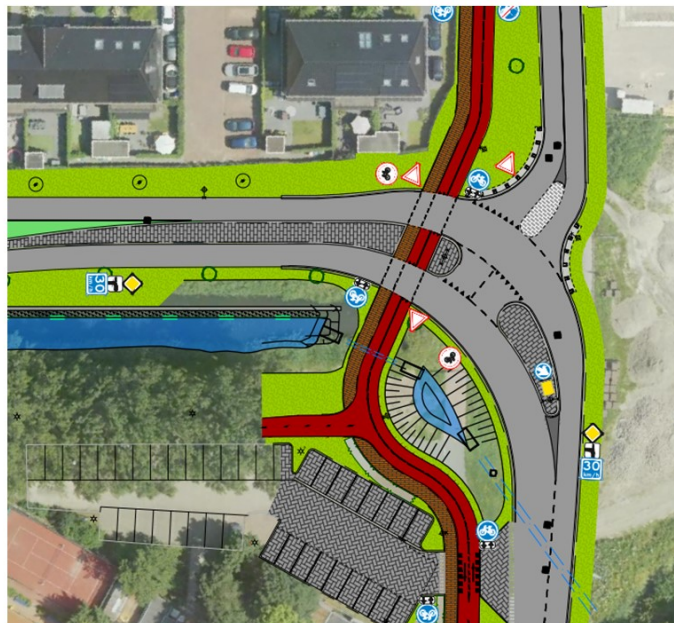
Stroomzijde (deel 2/4)



Stroomzijde (deel 3/4)



Stroomzijde (deel 4/4)



Eemnes, 17 april 2023

*Namens het college van Blaricum,  
Dhr. R. Bouwers  
Teamleider Ruimtelijke Ontwikkeling  
BEL Combinatie  
Dit besluit is digitaal ondertekend.*

Inzage en zienswijzen:

Dit verkeersbesluit wordt voorbereid met toepassing van de Uniforme openbare Voorbereidingsprocedure (afd. 3.4 Awb). De stukken die betrekking hebben op dit Ontwerpverkeersbesluit liggen voor belanghebbenden met ingang van de dag na de publicatie, gedurende zes weken tijdens de openingstijden ter inzage bij de afdeling Vergunningen in het kantoor van de BEL Combinatie, Zuidersingel 5 in Eemnes.

Tegen dit voorgenomen besluit kunnen tot uiterlijk 6 weken na bekendmaking in het digitale gemeenteblad zienswijzen worden ingediend. Belanghebbenden kunnen hun zienswijze schriftelijk naar voren brengen bij het college van burgemeester en wethouders van Blaricum. Dit kan via email aan [postbus@blaricum.nl](mailto:postbus@blaricum.nl) of per brief aan het College van B en W van gemeente Blaricum, postbus 71, 3755 ZH Eemnes onder vermelding van "Zienswijze ontwerpverkeersbesluit realisatie HOV Stroomzijde Blaricum". Een mondelinge zienswijze is mogelijk na afspraak via tel. 14 035.

De zienswijzen op het ontwerpverkeersbesluit zullen worden meegenomen in het definitieve besluit van burgemeester en wethouders. Op het definitieve verkeersbesluit is alleen beroep mogelijk door diegenen die een zienswijze hebben ingediend op het ontwerpverkeersbesluit.

Voor nadere informatie over deze verkeersmaatregelen kunt u zich telefonisch wenden tot de afdeling Ruimtelijke Ontwikkeling/ cluster verkeer en vervoer, telefonisch bereikbaar via 14 035.