

## Verkeersbesluit voor het aanwijzen van 2 parkeerplaatsen voor het opladen van elektrische voertuigen op Mostaard in Esbeek

Burgemeester en wethouders van de gemeente Hilvarenbeek,

Gelet op de Wegenverkeerswet 1994 (WVW), het Reglement Verkeersregels en Verkeerstekens 1990 (RVV), het besluit Administratieve Bepalingen inzake het Wegverkeer (BABW) en de Algemene wet bestuursrecht (Awb).

### Overwegende

- dat de provincie Noord-Brabant en Limburg elektrisch rijden willen bevorderen en samen de NAL regio Zuid vormen;
- dat de provincies Noord-Brabant en Limburg namens de gemeente Hilvarenbeek een contract met Vattenfall hebben afgesloten voor "Plaatsing en exploitatie van slimme laadinfrastructuur";
- dat de gemeente Hilvarenbeek, via de provincie Noord-Brabant, een concessieovereenkomst is aangegaan met Vattenfall, voor het verlenen van openbare laaddiensten;
- dat de provincies Noord-Brabant en Limburg met dit contract, namens de deelnemende gemeenten, invulling geven aan de doelstellingen en vereisten zoals opgenomen in de Nationaal Agenda Laadinfrastructuur (NAL);
- dat een aanvraag is ontvangen voor een publieke laadpaal;
- dat door Vattenfall is aangetoond dat er ter plaatse behoefte bestaat aan een publieke laadpaal voor het opladen van elektrische auto's;
- dat het de eigenaar of houder van een elektrische auto is toegestaan deze auto te parkeren op een door het college gereserveerde parkeerplaats, voor het opladen van een elektrische auto, indien de auto wordt aangesloten aan de publieke laadpaal bij de parkeerplaats;
- dat de publieke laadpaal gelijktijdig twee elektrische auto's kan opladen en er daarom bij iedere laadpaal twee parkeerplaatsen gereserveerd dienen te worden als zijnde een parkeerplaats die uitsluitend bedoeld is voor het opladen van elektrische auto's;
- dat de gemeente de bevoegdheid heeft om parkeerplaatsen te reserveren voor uitsluitend het opladen van elektrische voertuigen, door middel van een verkeersbesluit;
- dat het genoemde weggedeelte in beheer is bij de gemeente Hilvarenbeek;
- dat dit besluit bijdraagt aan het in stand houden van de weg en het waarborgen van de bruikbaarheid hiervan;
- dat door het nemen van een verzamelverkeersbesluit voor de beoogde locatie, de doorlooptijd van het aanvraag- en realisatieproces van de laadinfrastructuur wordt verkort;
- dat het gebruik van elektrische voertuigen bijdraagt aan een schonere lucht, minder uitstoot van CO2 en minder geluidsoverlast.

### Met betrekking tot de doelstellingen van dit besluit

Dat de doelstellingen van het voorgenomen besluit zijn gelegen in:

- de Wegenverkeerswet 1994 (WVW), het Reglement Verkeersregels en Verkeerstekens 1990 (RVV), het besluit Administratieve Bepalingen inzake het Wegverkeer (BABW) en de Algemene wet bestuursrecht (Awb);
- artikel 15 lid 1 van de WVW 1994 ingevolge de plaatsing of verwijdering van de bij algemene maatregel van bestuur aangewezen verkeerstekens en onderborden, voor zover daardoor een gebod of verbod ontstaat of wordt gewijzigd, geschiedt krachtens een verkeersbesluit;
- artikel 12 van het Besluit Administratieve Bepalingen inzake het Wegverkeer (hierna: BABW) ingevolge het plaatsen en verwijderen van de in dit artikel genoemde verkeerstekens moet geschieden krachtens een verkeersbesluit;
- artikel 2 lid 1 sub c, van de WVW 1994;
- artikel 2 lid 2 sub a, b van de WVW 1994;
- artikel 2 lid 3 sub a van de WVW 1994.

### *Met betrekking tot het gevoerde overleg*

Dat overeenkomstig artikel 24 van het BABW overleg is gepleegd met de verkeersadviseur van het regionaal politiekorps Zeeland-West-Brabant om conform het BABW verkeersbesluiten te toetsen op rechtmatigheid, wetmatigheid en handhaafbaarheid. De politie heeft een positief advies gegeven op het onderstaand besluit.

### *Besluit*

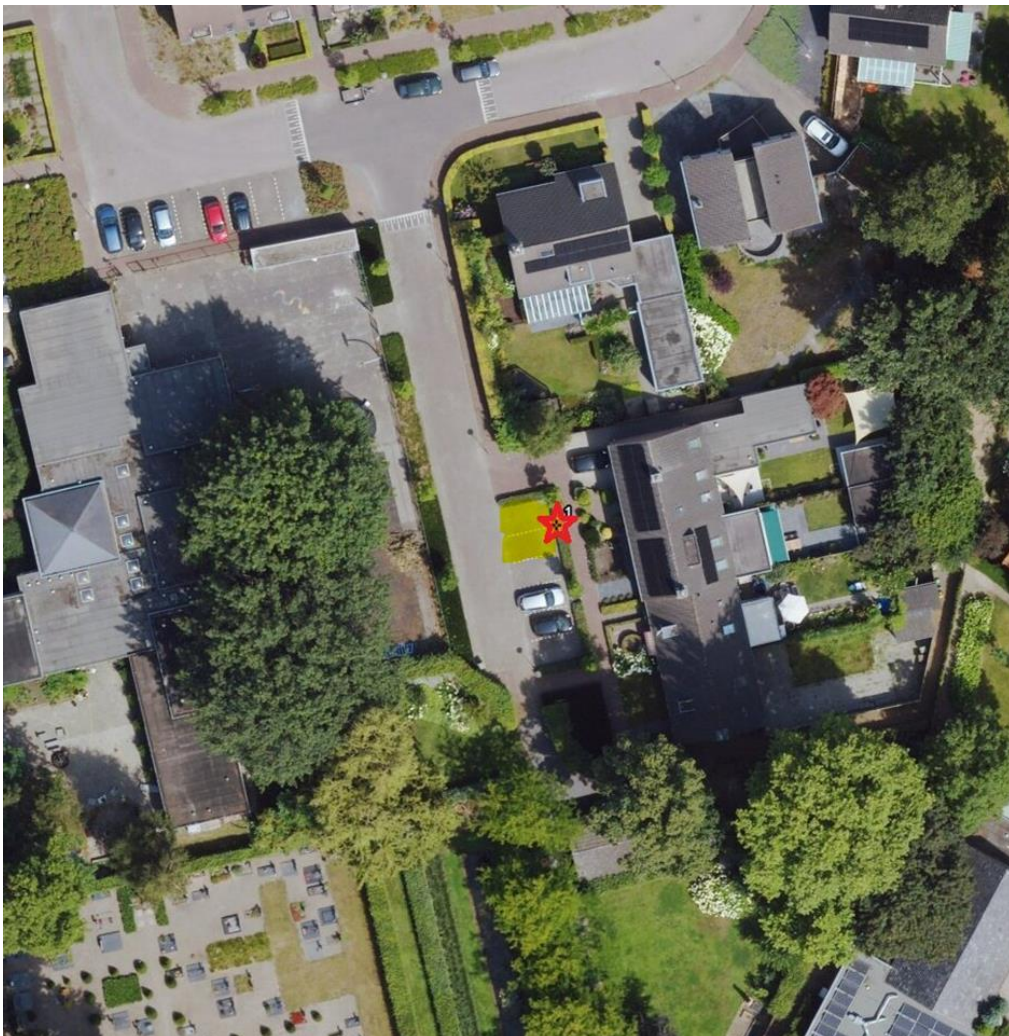
1. Tot het aanwijzen van 2 parkeerplaatsen voor het opladen van elektrische voertuigen op de locatie Mostaard in Esbeek, zoals aangegeven in bijlage 1 van dit verkeersbesluit, door het plaatsen van verkeersbord E04 uit bijlage 1 van het Reglement verkeersregels en verkeerstekens 1990 met onderbord OB20 met daarop de tekst 'Uitsluitend voor opladen elektrische voertuigen' en onderbord OB504, twee pijlen die de parkeervakken aanwijzen.

### *Bijlage 1*

De gemeente Hilvarenbeek heeft besloten om ten behoeve van het opladen van elektrische voertuigen parkeerplaatsen te reserveren in de gemeente Hilvarenbeek.

### *De locaties*

Laadpaal ter hoogte van Mostaard 3, Esbeek;



*Hilvarenbeek, 14 maart 2023*  
*Burgemeester en wethouders van Hilvarenbeek;*  
*burgemeester secretaris*  
*Evert Weys Frank Jansen*

Rechtsbescherming

Dit verkeersbesluit ligt vanaf de dag van publicatie, voor een termijn van 6 weken ter inzage bij de centrale balie van het gemeentekantoor van de gemeente Hilvarenbeek en is te vinden in het gemeenteblad via [www.officielebekendmakingen.nl](http://www.officielebekendmakingen.nl)

Binnen zes weken na de dag van publicatie van het besluit kunnen belanghebbenden tegen dit besluit een bezwaarschrift indienen bij het college van burgemeester en wethouders. Het bezwaarschrift kan schriftelijk of digitaal worden ingediend bij het college van burgemeester en wethouders. Schriftelijk via Postbus 3, 5080 AA Hilvarenbeek. Digitaal via het elektronisch online formulier "Bezwaar indienen" op onze website [www.hilvarenbeek.nl/bezwaar](http://www.hilvarenbeek.nl/bezwaar). Hiervoor heeft u uw DigiD nodig.

Tevens kan – bij een spoedeisend belang – een voorlopige voorziening worden gevraagd bij de Voorzieningenrechter van de Rechtbank Zeeland-West-Brabant, Team Bestuursrecht, Postbus 90006, 4800 PA Breda.

