

Verkeersbesluit instellen 60 km/uur op de Veentiesakkers en Mantingerdijk

Het college van burgemeester en wethouders van Midden-Drenthe:

Juridisch kader:

Gelet op:

de bepalingen in de Wegenverkeerswet 1994 (WVW 1994), het Reglement Verkeersregels en Verkeersstekens 1990 (RVV 1990), het Besluit Administratieve Bepalingen inzake het Wegverkeer (BABW) en de Algemene wet Bestuursrecht (Awb);

- artikel 15, eerste lid, van de WVW 1994; dat een verkeersbesluit moet worden genomen voor de plaatsing of verwijdering van de in artikel 12 van het BABW genoemde verkeersstekens, alsmede voor onderborden voor zover daardoor een gebod of verbod ontstaat of wordt gewijzigd;*
- artikel 15, tweede lid, van de WVW 1994; dat een verkeersbesluit moet worden genomen voor maatregelen op of aan de weg tot wijziging van de inrichting van de weg of het aanbrengen of verwijderen van voorzieningen ter regeling van het verkeer, indien de maatregelen leiden tot een beperking of uitbreiding van het aantal categorieën weggebruikers dat van een weg of weggedeelte gebruik kan maken;*
- artikel 2 van de WVW 1994 voor wat betreft het waarborgen van de bruikbaarheid van de weg, het verzekeren van de veiligheid op de weg, het beschermen van weggebruikers en passagiers, het zoveel mogelijk waarborgen van de vrijheid van het verkeer, het gewenst is om de genoemde maatregelen onder 'besluiten' in te stellen of op te heffen;*

Mede uit het oogpunt van:

- het voorkomen of beperken van door het verkeer veroorzaakte overlast, hinder of schade; het voorkomen of beperken van door het verkeer veroorzaakte aantasting van het karakter of van de functie van objecten of gebieden;*
- het voorkomen of beperken van door het verkeer veroorzaakte aantasting van het karakter of van de functie van objecten of gebieden;*
- zoals bedoeld in artikel 2, tweede lid WVW 1994;*

Is het gewenst om:

Een maximale snelheid van 60 km/uur in te stellen op de Veentiesakkers en Mantingerdijk tussen Mantinge en de gemeentegrens met Coevorden.

Overwegende dat:

- *de gemeentelijke wegcategorisering is opgenomen in het GVVP 2012-2020; deze categorisering aansluit op de categorisering, zoals bedoeld in het landelijke beleid Duurzaam Veilig;*
- *deze categorisering aansluit op de categorisering, zoals bedoeld in het landelijke beleid Duurzaam Veilig;*
- *genoemde wegen gecategoriseerd zijn als erftoegangsweg buiten de bebouwde kom;*
- *de verkeersfunctie op erftoegangswegen ondergeschikt is aan de verblijfsfunctie;*
- *op de Veentiesakkers en Mantingerdijk tussen de bebouwde kom van Mantinge en het perceel Mantingerdijk 5 momenteel een maximum snelheid van 80 km/uur geldt en de weg overeenkomstig met die snelheid is ingericht;*
- *vanaf het perceel Mantingerdijk 5 tot en met nabij het perceel Mantingerdijk 14 een maximum snelheid 60 km/uur geldt;*
- *vanaf nabij het perceel Mantingerdijk 14 tot en met de gemeentegrens met de gemeente Coevorden weer een maximumsnelheid van 80 km/uur geldt;*
- *de gemeente Coevorden recent een verkeersbesluit heeft genomen waarbij de maximum snelheid op de Mepperstraat wordt gewijzigd van 80 naar 60 km/uur;*
- *op de Veentiesakkers en de Mantingerdijk binnen de bebouwde kom van Mantinge een maximum snelheid van 30 km/uur van kracht is;*
- *op de Veentiesakkers en Mantingerdijk dus sprake is van wisselende snelheidsregimes die voor onduidelijkheid kunnen zorgen bij weggebruikers;*
- *geconstateerd wordt dat de betreffende weggedeeltes van de Veentiesakkers en Mantingerdijk evenals de aansluitende weggedeelten een beperkte verkeersfunctie hebben en voornamelijk gebruikt worden voor het ontsluiten van aanliggende (landbouw)percelen, als fietsroute en voor lokaal verkeer;*
- *het gewenst is om de maximum snelheid te laten aansluiten op de functie van de weg;*
- *het daarom gewenst is om een maximum snelheid van 60 km/uur in te stellen op de Veentiesakkers en de Mantingerdijk;*
- *deze wens tevens is uitgesproken door aanwonenden;*
- *de Mantingerdijk momenteel is aangeduid als voorrangsweg, onder andere met behulp van verkeersborden B1;*
- *de kruispunten binnen een 60 km/uur zone in principe gelijkwaardig zijn conform de Duurzaam Veilig, tenzij dit anders is aangegeven;*
- *de Mantingerdijk is voorzien van een vrijliggend fietspad en dat omwille van de verkeersveiligheid onder meer de fietsers het wenselijk is om kruispunten toch te voorzien van een voorangsregeling;*
- *hierin wordt voorzien door het opheffen van de voorrangsweg en het wijzigen van het kruispunt Mantingerdijk - Veentiesakkers in een voorrangskruispunt waarbij bestuurders komende uit de Mantin-*

gerdijk (vanaf de Steendervalsweg) voorrang dienen te verlenen aan bestuurders die zich bevinden op de Mantingerdijk en Veentiesakkers;

- de onder 'besluiten' genoemde wegen c.q. weggedeelten buiten de bebouwde kom liggen en in beheer zijn bij gemeente Midden-Drenthe;
- het treffen van een verkeersmaatregel een normale maatschappelijke ontwikkeling is waarmee een ieder kan worden geconfronteerd en waarvan de nadelige gevolgen in beginsel voor rekening van betrokkenen behoren te blijven;
- daardoor het voorkomen of beperken van door het verkeer veroorzaakte overlast, hinder of schade wordt gediend;
- de maatregel gerealiseerd kan worden door het instellen van een 60 km/uur zone door middel van het plaatsen van borden A01 bord (60 km/uur) van bijlage 1 van het RVV 1990
- dat gelet op artikel 18, lid 1 onder d van de WVW 1994 het college van burgemeester en wethouders van gemeente Midden-Drenthe bevoegd is verkeersbesluiten te nemen voor deze wegen;
- dat gelet op artikel 2 van de WVW 1994 de hiervoor genoemde verkeersmaatregelen strekken tot het;
 - het verzekeren van de veiligheid op de weg
 - het in stand houden van de weg en het waarborgen van de bruikbaarheid daarvan
- dat gelet op voorgaande overwegingen andere belangen van ondergeschikt belang wordt geacht;

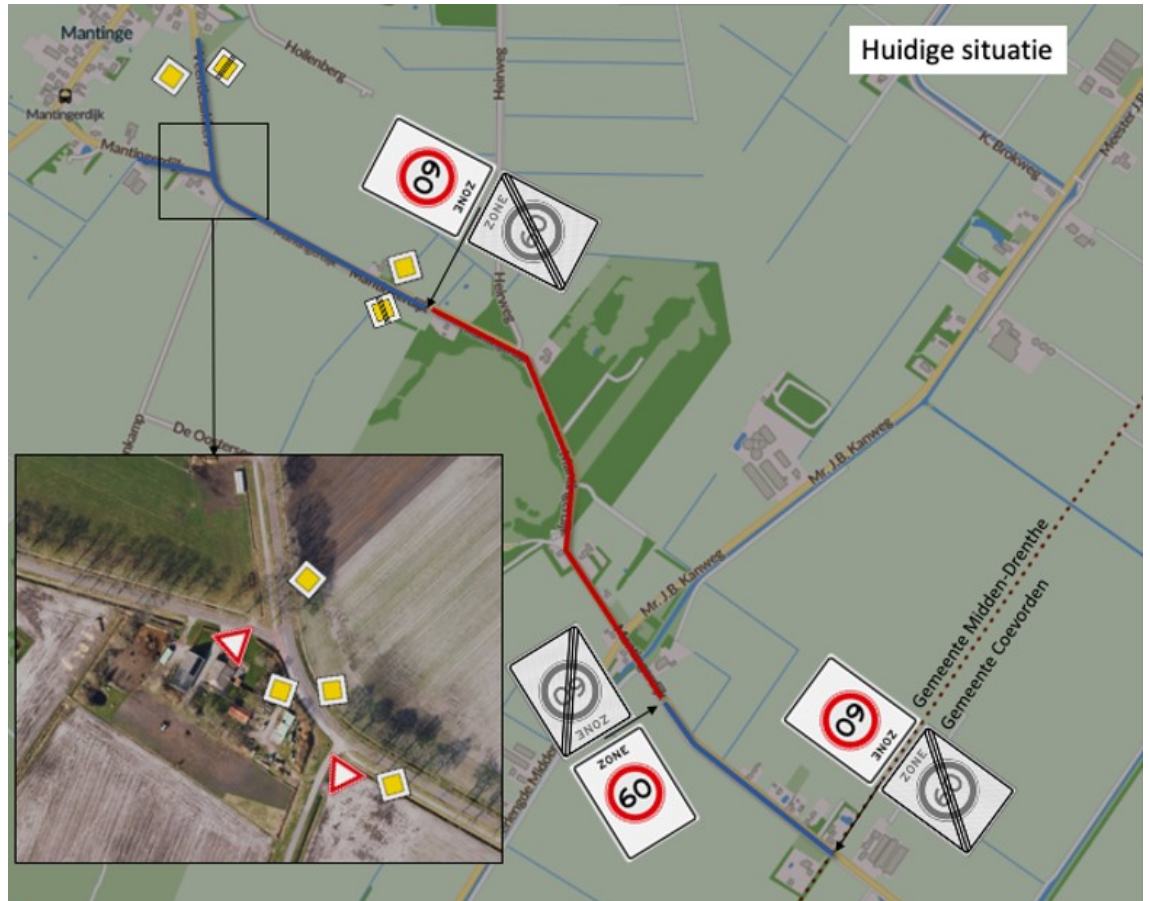
Horen:

Overeenkomstig artikel 24 van het BABW heeft overleg plaatsgevonden met politie-eenheid Noord-Nederland, afdeling infrastructuur. Op 27-02-2023 heeft de politie laten weten een positief advies te geven;

Besluiten:

Op grond van vorenstaande overwegingen besluiten Burgemeester en Wethouders van Midden-Drenthe om:

1. door het plaatsen en verwijderen van de verkeersborden A1-60 (zone, begin en einde) van bijlage 1 van het RVV 1990 een maximale snelheid van 60 km/uur in te stellen op;
 - de Veentiesakkers en de Mantingerdijk tussen de bebouwde kom van Mantinge en het perceel Mantingerdijk 5;
 - de Mantingerdijk tussen de gemeentegrens met de gemeente Coevorden en nabij het perceel Mantingerdijk 14;
2. door het verwijderen van de verkeersborden B1 van bijlage 1 van het RVV 1990, de functie van voorrangsweg op de Mantingerdijk – Veentiesakkers op te heffen;
3. door het aanbrengen van de verkeersborden B4, B5 en B6 van bijlage 1 van het RVV 1990, een voorrangsregeling in te stellen op het kruispunt Veentiesakkers – Mantingerdijk waarbij bestuurders komende uit de Mantingerdijk vanaf de Steendervalsweg voorrang dienen te verlenen aan bestuurders die zich bevinden op de Veentiesakkers en Mantingerdijk;
4. de borden te plaatsen/verwijderen conform onderstaande situatieschetsen.



Bekendmaking:

Dit besluit wordt gepubliceerd in het Gemeenteblad via www.officielebekendmakingen.nl/gemeenteblad.
 Namens burgemeester en wethouders van Midden-Drenthe,
 Geert van de Logt
 Beleidsmedewerker verkeer RBP

Bezwaarclausule verkeersbesluiten

Binnen zes weken na de dag dat dit besluit bekend is gemaakt kunnen belanghebbenden een ondertekend en gemotiveerd bezwaarschrift indienen bij het college van burgemeester en wethouders van de gemeente Midden-Drenthe, adres Raadhuisplein 1, 9411 NB Beilen. Door het bezwaar wordt de werking van het verkeersbesluit niet opgeschort. Als de beslissing op het bezwaarschrift niet kan worden afge wacht, kan een verzoek worden ingediend bij de Voorzieningenrechter van de Arrondissementsrechtbank binnen het rechtsgebied waarin de indiener van het bezwaarschrift zijn woonplaats heeft. Voor het verzoek zal griffierecht worden geheven.