

Uitvoeringsbesluit Afvalstoffenverordening Westerwolde 2022

Het college van burgemeester en wethouders van de gemeente Westerwolde,

overwegende dat het in het belang van een doelmatige verwijdering, gericht op recycling en materiaalhergebruik van huishoudelijke afvalstoffen wenselijk is nadere regels te stellen omtrent de dagen, tijden, plaatsen en wijze waarop afvalstoffen kunnen worden overgedragen of ter inzameling aangeboden aan de bij dit besluit aan te wijzen inzameldienst en andere inzamelaars, als bedoeld in de Afvalstoffenverordening Westerwolde 2020;

gelet op de bepalingen van de Afvalstoffenverordening Westerwolde 2020;

Besluit vast te stellen het

Uitvoeringsbesluit Afvalstoffenverordening Westerwolde 2022.

Artikel 1. Begripsomschrijvingen

In dit uitvoeringsbesluit wordt verstaan dan wel mede verstaan:

- afvalwijzer:
een digitaal overzicht, online te raadplegen via www.westerwolde.nl onder afval, met de gegevens over de inzameldagen, inzameltijden en inzamellocaties, voorwaarden en kosten voor het brengen en ter inzameling aanbieden van huishoudelijk afval;
- andere inzamelaars:
de krachtens artikel 4, tweede lid van de verordening aangewezen personen en instanties, belast met het afzonderlijk inzamelen van categorieën huishoudelijke afvalstoffen;
- brengdepot:
de milieustraat aan de Nulweg 7 in Ter Apel en de milieustraat aan de Industrieweg 7 in Vriescheloo;
- gebruiker van een perceel:
degene die in de gemeente feitelijk gebruik maakt van een perceel als bedoeld in artikel 2 tweede lid van de verordening afvalstoffenheffing;
- huishoudelijk afval:
afvalstoffen, als omschreven in artikel 2, afkomstig van gebruikers van een perceel;
- inzameldienst:
de krachtens artikel 3, eerste lid van de verordening aangewezen inzameldienst, belast met de inzameling van huishoudelijke afvalstoffen;
- inzamelen:
de activiteiten gericht op het ophalen of innemen van afvalstoffen die binnen de gemeente ter inzameling worden aangeboden en het feitelijk ophalen en innemen daarvan;
- inzamelmiddel:
een voor de inzameling van afvalstoffen bestemd hulp- of bewaarmiddel, bijvoorbeeld een mini-container, ten behoeve van één huishouden;
- inzamelvoorziening:
een voor de inzameling van afvalstoffen bestemd(e) bewaarmiddel of bewaarplaats, bijvoorbeeld een verzamelcontainer of brengdepot, ten behoeve van meerdere huishoudens;
- milieupas:
een chipkaart bestemd voor de gebruiker van een perceel, behorend bij het betreffende perceel;
- perceel:
perceel waar geregeld huishoudelijke afvalstoffen kunnen ontstaan;
- ter inzameling aanbieden:
de wijze van overdragen van afvalstoffen aan een inzamelende persoon of instantie, inclusief het achterlaten van afvalstoffen in daartoe door of vanwege de inzamelende persoon of instantie geplaatste inzamelmiddelen of inzamelvoorzieningen of op een daartoe aangewezen plaats;
- verordening:
de geldende afvalstoffenverordening van de gemeente Westerwolde;
- verordening afvalstoffenheffing:
de geldende verordening afvalstoffenheffing van de gemeente Westerwolde;
- wegen:
wegen als bedoeld in artikel 1 eerste lid, onder b van de Wegenverkeerswet 1994.

Artikel 2. Aanwijzing van de inzameldienst

1. Op grond van artikel 3, eerste lid van de verordening worden aangewezen als inzameldienst BV Groningen Milieu, gevestigd te Leeuwarden.
2. In afwijking van lid 1 wordt voor de inzameling van grof huisvuil op afroep als inzameldienst aangewezen de gemeente Westerwolde.
3. In afwijking van lid 1 wordt voor de inzameling van afgedankte elektrische en elektronische apparaten en herbruikbaar huisraad op afroep als inzameldienst aangewezen Wedeka Kringloop & Milieu gevestigd te Stadskanaal.
4. In afwijking van lid 1 wordt voor de inzameling van grof tuinafval op afroep als inzameldienst aangewezen Groenrecycling van der Wal bv, gevestigd te Blijham.
5. In afwijking van lid 1 worden de in bijlage 1 genoemde apothekers en apotheekhoudende artsen aangewezen als inzameldiensten voor medicinaal afval afkomstig van een gebruiker van een perceel.
6. Op grond van artikel 3, tweede lid van de verordening worden aan de in lid 5 bedoelde inzameldiensten de volgende regels gesteld:
 - a. alleen medicinaal afval afkomstig van de gebruiker van een perceel mag worden ingezameld;
 - b. medicinaal afval moet in juiste emballage worden opgeslagen zoals aangegeven door de inzameldienst;
 - c. medicinaal afval mag alleen aan de inzameldienst als bedoeld in lid 1 worden afgegeven.

Artikel 3. Regulering van andere inzamelaars

Op grond van artikel 4, eerste lid van de verordening, worden als inzamelaars aangewezen organisaties, zoals een vereniging, een kerkgemeenschap of een school, welke een ideëel doel nastreeft en die voor de inzameling van huishoudelijke afvalstoffen een overeenkomst met burgemeester en wethouders zijn aangegaan.

Artikel 4. Aanwijzing van inzamelplaats

Op grond van artikel 5 van de verordening worden de locaties aan de Nulweg 7 te Ter Apel en aan de Industrieweg 7 te Vriescheloo aangewezen als brengdepot.

Artikel 5. Afvalscheiding; Omschrijving categorieën afvalstoffen die afzonderlijk worden ingezameld

Op grond van artikel 7 eerste lid van de verordening worden de bestanddelen van de afzonderlijk in te zamelen afvalstoffen vastgesteld zoals weergegeven in bijlage 2.

Artikel 6. Afvalscheiding; Frequentie van inzamelen

1. Op grond van artikel 7, eerste lid van de verordening worden voor het inzamelen de volgende frequenties vastgesteld van huishoudelijke afvalstoffen die nabij elk perceel worden ingezameld:
 - a. De inzameldienst zamelt huishoudelijk restafval ten minste eenmaal per 2 weken afzonderlijk bij elk perceel in.
 - b. De inzameldienst zamelt groente-, fruit- en tuinafval ten minste eenmaal per 2 weken afzonderlijk bij elk perceel in.
 - c. In afwijking van de voorgaande leden wordt huishoudelijk restafval en groente-, fruit- en tuinafval nabij elk perceel ingezameld in de delen van de gemeente waar de ondergrondse container, de verzamelcontainer, de aanbiedplaats dan wel een andere vergelijkbare inzamelvoorziening is aangewezen voor de gebruikers van een aantal percelen.
 - d. Grof huishoudelijk afval wordt eenmaal per maand door de inzameldienst dan wel aangewezen inzamelaar(s) op afroep afzonderlijk bij elk perceel ingezameld.
 - e. Klein gevaarlijk afval wordt elke twee maanden door de inzameldienst dan wel aangewezen inzamelaar(s) op afroep afzonderlijk bij elk perceel ingezameld bij maximaal 30 percelen per twee maanden.
 - f. In aanvulling op lid 5 wordt medicinaal afval afkomstig van gebruikers van een perceel tevens bij apothekers of apotheekhoudende huisartsen ingezameld.
 - g. Afgedankte grote elektrische apparaten worden eenmaal per maand door de inzameldienst dan wel aangewezen inzamelaar(s) op afroep bij elk perceel ingezameld.
2. Op grond van artikel 7 derde lid van de verordening wordt vastgesteld dat de afvalstoffen welke niet in het eerste lid zijn genoemd niet worden ingezameld maar kunnen worden ingeleverd bij de brengdepots.
3. In afwijking van het bepaalde in de verordening afvalstoffenheffing worden voor het brengen van de afvalstoffen genoemd in bijlage 7 geen kosten in rekening gebracht indien tegelijkertijd geen andere afvalstoffen worden gebracht.

Artikel 7. Gescheiden aanbieding

1. Op grond van artikel 8, tweede lid van de verordening, worden huishoudens die geen individueel of gemeenschappelijk inzamelmiddel voor GFT, zoals bedoeld in artikel 7 ter beschikking gesteld hebben gekregen vrijgesteld van het gescheiden aanbieden van GFT.
2. Op grond van artikel 8, tweede lid van de verordening, en het raadsbesluit van 26 augustus 2020 worden huishoudens vrijgesteld van het gescheiden aanbieden van verpakkingsmateriaal van kunststoffen, metaal en drankenkartons omdat de scheiding plaatsvindt door nascheiding bij de afvalverwerker.

Artikel 8. tijdstip van aanbieding

Op grond van artikel 9 van de verordening worden de volgende regels gesteld;

1. De dagen voor het ter inzameling aanbieden van huishoudelijk afval worden in afstemming met de gemeente vastgesteld door de inzamelaar en worden opgenomen in de afvalwijzer.
2. De minicontainers met chip moeten worden aangeboden op ten laatste 7.00 uur van de vastgestelde inzameldag en niet eerder dan 21.00 uur op de voorgaande dag.
3. De inzamelmiddelen moeten zo spoedig mogelijk na lediging door de inzameldienst, doch uiterlijk om 20.00 uur op de vastgestelde inzameldag, van de weg zijn verwijderd.
4. Grof huishoudelijk afval, grof tuinafval en afgedankte elektrische en elektronische apparaten moeten worden aangeboden op ten laatste 7.00 uur van de vastgestelde inzameldag en niet eerder dan 21.00 uur op de voorgaande dag.
5. In verband met geluidhinder mogen glasbakken alleen tussen 7.00 uur en 21.00 uur worden gebruikt.
6. Grof huishoudelijk afval kan worden aangeboden op de openingsuren van de brengdepots, zoals vermeld in bijlage 2.

Artikel 9. Wijze van plaats en aanbieding; aanwijzing inzamelmiddelen- en voorzieningen

1. Op grond van artikel 10 eerste lid van de verordening worden voor de inzameling de volgende inzamelmiddelen en inzamelvoorzieningen aangewezen:
 - a. Voor restafval van huishoudens:
 - een namens de inzameldienst verstrekte minicontainer voorzien van chip, geregistreerd en geactiveerd voor de gebruiker van een perceel;
 - een bovengrondse verzamelcontainer geleverd door de inzamelaar, voorzien van een chip en bestemd voor de gebruikers van een aantal percelen zoals aangegeven in bijlage 3;
 - een ondergrondse verzamelcontainer voorzien van een chiplezer en toegankelijk middels de milieupas en bestemd voor de gebruikers van een aantal percelen zoals aangegeven in bijlage 3.
 - b. Voor GFT-afval van huishoudens:
 - een namens de inzameldienst verstrekte minicontainer voorzien van een chip, geregistreerd, geactiveerd en bestemd voor de gebruiker van een perceel;
 - een namens de inzameldienst verstrekte verzamelcontainer of rolcontainer (al dan niet in behuizing) voorzien van een chip, geactiveerd en bestemd voor de gebruikers van een aantal percelen als aangegeven in bijlage 3.
 - c. Voor oud papier en karton:
 - een namens de inzameldienst verstrekte minicontainer voor de inzameling van oud papier en karton voor de gebruiker van een perceel;
 - een bovengrondse verzamelcontainer voor papier en karton op wijkniveau.
 - d. Voor verpakkingsglas:
 - een ondergrondse dan wel bovengrondse verzamelcontainer voor drie kleuren glas op wijkniveau als aangegeven in bijlage 4.
 - e. Voor textiel:
 - een bovengrondse dan wel ondergrondse verzamelcontainer voor textiel op wijkniveau als aangegeven in bijlage 4.
2. Op grond van artikel 10 eerste lid van de verordening worden voor de inzameling de volgende extra inzamelmiddelen verstrekt:
 - a. Indien er om medische redenen aantoonbaar meer afval ontstaat, wordt op verzoek een of meer extra minicontainers voor restafval ter beschikking gesteld. De reden hiervoor dient aangetoond te worden door een arts of zorginstelling of door overleggen van een kopie van

- een recept of bewijs van levering van medisch noodzakelijke producten. In afwijking van het bepaalde in de verordening afvalstoffenheffing worden voor deze container(s) geen kosten in rekening gebracht.
- b. Op verzoek wordt maximaal één extra minicontainer voor restafval ter beschikking gesteld indien:
 - op het perceel 5 of meer personen zijn ingeschreven;
 - op het perceel voor 2 of meer kinderen luiers worden gebruikt.
 - c. Op verzoek worden maximaal twee extra minicontainers voor restafval ter beschikking gesteld indien op het perceel acht of meer personen zijn ingeschreven.
 - d. Op verzoek wordt maximaal één extra minicontainer voor GFT verstrekt.

Artikel 10. Wijze en plaats van aanbidding; gebruik en beheer van de inzamelmiddelen

Op grond van artikel 10 eerste lid worden de volgende regels vastgesteld voor het gebruik en beheer van de inzamelmiddelen:

- a. Een door burgemeester en wethouders verstrekt inzamelmiddel is gebonden aan het perceel.
- b. Het beheer van de inzamelmiddelen en van de milieupassen berust bij de inzameldienst.
- c. De inzameldienst is bevoegd om het inzamelmiddel te voorzien van een chip met een uniek nummer en een sticker waarop vermeld kan staan; een straatnaam, huisnummer, postcode, plaats, afvalstroom waar de container voor is bestemd, volume van de container en een barcode.
- d. Indien aan de gebruiker van een perceel een milieupas of sleutel voor een aangewezen inzamelmiddel is verstrekt, behoren deze milieupas of sleutel bij het perceel.
- e. Een container, chip, milieupas en sleutel blijven eigendom van de inzameldienst.
- f. De gebruiker is verantwoordelijk voor het gebruik en het onderhoud van de in bruikleen ontvangen container(s), chip, milieupas en sleutel, als ware deze zijn eigendom.
- g. Voor het beschadigen of het verdwijnen van een container, chip of sleutel is de gebruiker aansprakelijk. Bij vervanging van een container door beschadiging of verdwijnen van een container wordt door eigen toedoen, bijvoorbeeld door het inwerpen van hete stoffen, wordt € 50,- in rekening gebracht.
- h. Het uiterlijk van de container mag niet worden veranderd door deze bijvoorbeeld te beschilderen of te beplakken, anders dan met een voor de gebruiker herkenbare sticker met een maximale afmeting van 15 bij 15 cm.
- i. De gebruiker is verplicht de container zodanig te gebruiken dat deze geen overlast voor derden veroorzaakt.
- j. De containers mogen alleen worden gereinigd met water. Indien als gevolg van een reinigungsactie een container wordt beschadigd, is de gebruiker daarvoor aansprakelijk.
- k. Het is verboden de volgende voorwerpen c.q. stoffen in de containers voor rest- en gft-afval te deponeren:
 - brandende of gloeiende voorwerpen;
 - vloeibare stoffen;
 - agressieve, giftige of explosieve stoffen;
 - dode dieren, beenderen of andere dierlijke resten;
 - omvangrijke en/of zware voorwerpen die schade aan de ophaalauto en/of het ophaalpersoneel kunnen veroorzaken c.q. toebrengen.

Artikel 11. Wijze en plaats van aanbidding; het aanbieden van huishoudelijke afvalstoffen

Op grond van artikel 10 eerste lid worden de volgende regels vastgesteld voor het aanbieden van de afvalstoffen;

- a. de inzamelmiddelen moeten goed gesloten zijn;
- b. de inzamelmiddelen mogen geen uitstekende delen bevatten die kunnen leiden tot beschadigingen van de inzamelmiddelen.
- c. er mogen geen afvalstoffen naast het inzamelmiddelen worden gezet of buiten de inzamelmiddelen achterblijven.
- d. de inzamelmiddelen moeten op het voetpad, zo dicht mogelijk bij de openbare weg, of, bij het ontbreken van een voetpad, aan de kant van de openbare weg worden aangeboden, zodanig dat het voetgangers- en overige verkeer niet wordt gehinderd of in de doorgang wordt belemmerd en gevaar of schade wordt voorkomen. De aanwijzingen van de inzameldienst dienen te worden opgevolgd.
- e. In afwijking van het bepaalde in het vierde lid kan het college bepalen, dat huishoudelijke afvalstoffen in containers ter inzameling moeten worden aangeboden op een door hen te bepalen inzamel- of clusterplaats.

- f. De containers voor de inzameling van oud papier dienen met het handvat (achterzijde) in de richting van de straat te worden gezet, conform de aanwijzingen gegeven door de inzameldienst. Los aangeboden papier moet zodanig worden aangeboden dat geen papier in de omgeving kan geraken.
- g. De containers voor in de inzameling van restafval en GFT worden aangeboden overeenkomstig de aanwijzingen gegeven door de inzameldienst als aangegeven in bijlage 5.
- h. In het belang van een doelmatig beheer van afvalstoffen moeten de inzamelmiddelen regelmatig worden gereinigd.
- i. Door of namens burgemeester en wethouders kunnen in het kader van een doelmatige inzameling door middel van kaartjes, die aan het inzamelmiddel worden bevestigd, of folders, brieven en stickers, aan bewoners instructies worden gegeven over de juiste manier of locatie van aanbieden van het inzamelmiddel.
- j. Op de inzameldag mag alleen het inzamelmiddel met de daarvoor bestemde afvalstoffen worden aangeboden.
- k. De inzameldienst is bevoegd om de inhoud van het aangeboden inzamelmiddel te controleren.
- l. De gebruiker van een perceel is er verantwoordelijk voor dat het inzamelmiddel gemakkelijk te legen is. Indien het inzamelmiddel niet of niet geheel gelegeerd is doordat de inhoud beklemt zit of is vastgevroren, wordt de leging gezien als een leging volgens de Verordening Afvalstoffenheffing.
- m. Indien de inzameldienst in het inzamelmiddel afvalstoffen aantreft die hierin niet aangeboden mogen worden, is het de inzameldienst toegestaan om deze niet te legen. De gebruiker van een perceel kan het inzamelmiddel bij een volgende inzamelronde aanbieden, mits het verkeerd aangeboden afval is verwijderd.
- n. Het is verboden voor anderen dan de gebruiker van een perceel ten behoeve van wie een inzamelmiddel is verstrekt of aangewezen, om afvalstoffen ter inzameling aan te bieden via dit inzamelmiddel.

Artikel 12. Wijze en plaats van aanbidding; ter inzameling aanbieden van huishoudelijke afvalstoffen via een inzamelvoorziening van een groep percelen

Op grond van artikel 10 van de verordening gelden de volgende regels voor het gebruik van inzamelvoorzieningen:

1. Afvalstoffen dienen in een gesloten zak in de inzamelvoorziening te worden gedeponeerd.
2. De vuilniszak mag geen uitstekende delen bevatten.
3. De inzamelvoorziening moet na gebruik goed gesloten zijn.
4. Er mogen geen afvalstoffen buiten de inzamelvoorziening achterblijven.
5. De inhoud van huisvuilzakken mag niet zwaarder zijn dan 7 kilogram.
6. Het is verboden voor anderen dan de gebruikers van percelen voor wie een inzamelvoorziening is aangewezen, afvalstoffen aan te bieden via deze inzamelvoorziening.

Artikel 13. Wijze en plaats van aanbidding; ter inzameling aanbieden van huishoudelijke afvalstoffen via een inzamelvoorziening op wijkniveau

Op grond van artikel 10 eerste lid van de verordening stellen burgemeester en wethouders de volgende regels voor het gebruik van inzamelvoorzieningen op wijkniveau vast.

1. In de inzamelvoorziening mogen geen afvalstoffen worden gedeponeerd die uitstekende delen bevatten.
2. Het is verboden om afvalstoffen op, om of naast de inzamelvoorziening te plaatsen.
3. De gebruiker is verplicht de inzamelvoorziening zodanig te gebruiken dat deze geen overlast voor derden veroorzaakt.
4. Het is verboden andere categorieën huishoudelijke afvalstoffen via een inzamelvoorziening op wijkniveau aan te bieden dan de categorie waarvoor de inzamelvoorziening is bestemd.
5. Textiel dient in een gesloten zak in de inzamelvoorziening voor textiel te worden gedeponeerd.
6. Glas dient op kleur gescheiden in de inzamelvoorziening voor glas te worden gedeponeerd zoals op de inzamelvoorziening is aangegeven.

Artikel 14. Wijze en plaats van aanbidding; ter inzameling aanbieden van huishoudelijke afvalstoffen zonder inzamelmiddel

Op grond van artikel 10 derde lid van de verordening worden de volgende regels vastgesteld voor het aanbieden van afvalstoffen zonder inzamelmiddel.

1. De volgende categorieën huishoudelijke afvalstoffen kunnen zonder inzamelmiddel ter inzameling worden aangeboden:
 - a. grof huishoudelijk afval;

- b. oud papier aan inzamelaars;
- c. afgedankte elektrische en elektronische apparaten;
- d. grof tuinafval;
- e. klein gevaarlijk afval.

Artikel 15. wijze en plaats van aanbieding; brengen naar een brengdepot

Op grond van artikel 10 derde lid worden de volgende regels vastgesteld voor het brengen van grof huishoudelijk afval naar een brengdepot:

1. De toegang tot de milieustraat is alleen mogelijk met het tonen en registreren van een geldige milieupas, uitgegeven door de inzameldienst.
2. Het brengen van afvalstoffen waarvoor een tarief is vastgesteld is alleen mogelijk bij betaling van het volledige bedrag middels PIN betaling.
3. Voor het brengen van de afvalstoffen moet worden voldaan aan de aanbodvoorwaarden genoemd in bijlage 2.
4. De huishoudelijke afvalstoffen die bij het brengdepot ter inzameling afgegeven kunnen worden moeten zoveel mogelijk op categorie gescheiden worden aangeboden.
5. Alle aanwijzingen van medewerkers van het brengdepot dienen strikt te worden opgevolgd.

Artikel 16. wijze en plaats van aanbieding; gebruik van de milieupas

Op grond van artikel 10 eerste lid worden de volgende regels vastgesteld voor het gebruik van de milieupas:

1. Per perceel waaraan een inzamelvoorziening is toegewezen wordt kosteloos één milieupas verstrekt.
2. De gebruiker van een perceel dient zich tot de gemeente te wenden indien bij een verhuizing naar een perceel geen afvalpas wordt aangetroffen. Bij verdwijning, vermissing of beschadiging van een afvalpas dient een gebruiker zich eveneens tot de gemeente te wenden.
3. Bij verlies of beschadiging van de milieupas wordt € 30,- in rekening gebracht tenzij dit aantoonbaar niet door de gebruiker van een perceel is veroorzaakt.

Artikel 17. Inzameling bedrijfsafvalstoffen door de inzameldienst

Op grond van artikel 11 van de verordening gelden de volgende regels voor het inzamelen van bedrijfsafval.

1. Afvalstoffen afkomstig anders dan van gebruikers van een perceel worden niet ingezameld.

Artikel 18. Niet willen ontvangen van ongeadresseerde handelsreclame

De gebruiker van een perceel die geen ongeadresseerde handelsreclame wenst te ontvangen, dient dit kenbaar te maken door het aanbrengen van een sticker. Deze sticker dient op de brievenbus of maximaal 10 centimeter vanaf de brievenbus te worden aangebracht. De gebruiker heeft de keuze tussen een Ja-Nee, en een Nee-Nee sticker, waarbij in het eerste geval geen handelsreclame wordt bezorgd, maar wel huis aan huis bladen worden bezorgd. In het tweede geval worden geen handelsreclame en geen huis aan huis bladen bezorgd.

Artikel 19. Inwerkingtreding

1. Dit uitvoeringsbesluit treedt in werking op 1 januari 2022.
2. Het Uitvoeringsbesluit Afvalstoffenverordening Westerwolde 2021 wordt ingetrokken met ingang van 1 januari 2022.

Artikel 20. Citeerbepaling

Dit uitvoeringsbesluit wordt aangehaald als: Uitvoeringsbesluit Afvalstoffenverordening Westerwolde 2022.

*Het college van burgemeester en wethouders van de gemeente Westerwolde
burgemeester*

secretaris

Bijlage 1 Lijst van apothekers en apotheekhoudende huisartsen

- Huisartsenpraktijk Blijham, Raadhuisstraat 28 Blijham
- Huisartsenpraktijk Raupp, Oostersingel 28 Vlagtwedde
- Huisartsenpraktijk Postma, Doctor P. Rinsemastraat 1 Vlagtwedde
- Huisartsenpraktijk Oelen, Veltkeweg 2 Sellingen
- BENU apotheek Ter Apel, Molenweg 2 Ter Apel
- Apotheek de Vriendschap, Markt 14 Ter Apel
- Huisartsenpraktijk Wedde, Wedderhöfte 22, 9698 AW Wedde

Bijlage 2 Acceptatiebeleid milieustraten Nulweg 7 Ter Apel en Industrieweg 7 Vriescheloo

1. Openstelling

Nulweg 7 Ter Apel;	zaterdag 9.00 tot 16.00 uur woensdag 9.00 uur tot 16.00 uur.
Industrieweg 7 Vriescheloo:	maandag t/m vrijdag 8.00 – 12.00 en 13.00 – 15.00 uur. de derde zaterdag in de maanden maart t/m november van 08.00 – 12.00 uur.

2. Toegang

- a. Alleen inwoners met een milieupas van de gemeente Westerwolde en personeel van de aangewezen inzameldienst hebben toegang tot de milieustraat.
- b. Bij aankomst dient men zich te registreren met de milieupas en aan te geven welke afvalstoffen worden gebracht.
- c. De aangeleverde afvalstoffen dienen uitsluitend met pin te worden betaald, overeenkomstig het tarief zoals opgenomen in de Verordening Afvalstoffenheffing.
- d. Afvalstoffen dienen in de daartoe aangewezen verzamelcontainer of stortvakken te worden gedeponeerd.
- e. Aanwijzingen van het aanwezige personeel dienen altijd te worden opgevolgd.
- f. Restafval wat in de restafvalcontainer hoort en GFT wat in de GFT container hoort, wordt niet geaccepteerd, tenzij daarvoor expliciet toestemming is gegeven.
- f. Bedrijfsafval mag niet worden gebracht, uitgezonderd verpakkingen waarop de STOR regeling van toepassing is. Indien de samenstelling van het aangeboden afval leidt tot wantrouwen over de aard en herkomst, is het aanwezige personeel bevoegd om het aangeleverde afval te weigeren.
- g. Bedrijfsvoertuigen worden niet toegelaten, tenzij het, ter beoordeling van het aanwezige personeel, duidelijk is dat het gaat om kleine hoeveelheden grof huisafval dat niet afkomstig is van een bedrijf.
- h. Landbouwvoertuigen en vrachtauto's worden niet toegelaten voor het wegbrengen van materiaal naar de milieustraat.
- i. Het is niet toegestaan dat bezoekers afvalstoffen meenemen van de milieustraat.

3. a. Geaccepteerde afvalstromen

De volgende afvalstromen, afkomstig van huishoudens, worden geaccepteerd:

- grof huishoudelijk restafval
- A en B hout
- C hout
- AEEA (afgedankte elektrische en elektronische apparaten)
- vlakglas
- teerhoudende dakbedekking/composiet
- schoon puin
- asbest
- autobanden
- matrassen
- frituurvet
- metalen
- EPS (geëxpandeerd polystyreen)
- gips,
- harde kunststoffen
- papier
- groenafval alleen milieustraat Nulweg 7 Ter Apel
- verpakkingsglas
- textiel
- gasflessen
- KGA (klein gevaarlijk afval) alleen milieustraat Industrieweg 7 Vriescheloo.

b. Niet geaccepteerde afvalstoffen

de volgende afvalstromen worden niet geaccepteerd

omschrijving	opmerkingen	afvoeren
grond	schoon of vervuild	via een bedrijf

KGA	hiervoor is een inzamelroute ingesteld	naar de milieustraat in Vriescheloo of via de gemeente aanmelden voor inzameling aan huis
kadavers		huisdieren of klein wild naar de gemeentewerkplaats andere via een bedrijf
dierlijke afvalstoffen, mest		
verbrand afval, as		via een bedrijf
explosieven, ontplofbare of licht ontvlambare stoffen	Zoals vuurwerk, munitie, noodsignalen afkomstig van scheepvaart	via een bedrijf
luiers, PMD en klein huishoudelijk restafval wat in de container past		met de restafvalcontainer aan huis
GFT		met de GFT container aan huis
afvalstoffen afkomstig van een bedrijf		via een bedrijf

4. nadere specificatie afvalstromen

a. metalen

Zowel ferro als non-ferro (o.a. ijzer, koper, aluminium, blik en schroot) metalen worden geaccepteerd. Het metaal mag verontreinigd zijn met maximaal 15% hout, kunststof of andere materialen, mits dit niet verder te verwijderen is. Gesloten metalen vaten, tonnen, (verf)blikken e.d. worden niet geaccepteerd.

omschrijving	opmerkingen	acceptatie
Ferro en non-ferro, (o.a. ijzer, koper, aluminium, blik en schroot) niet naar soort gescheiden	max. 15% andere materialen (bv. hout, kunststof) mits zo goed mogelijk verwijderd	Accepteren
	meer dan 15% andere materialen	Innemen als grof vuil restfractie, afhankelijk van soort materiaal en samenstelling
Metalen vaten en blikken open, leeg en schoongemaakt		Accepteren
Metalen vaten in aanraking geweest met gevaarlijke afvalstoffen en niet leeg en schoon		Weigeren in Ter Apel; naar de milieustraat in Vriescheloo accepteren als KGA
Koel- en vriesapparatuur, magnetrons e.d		Innemen als AEEA; afgedankte elektrische en elektronische apparaten

b. groenafval, niet geaccepteerd op de milieustraat in Vriescheloo

Alleen bladafval, snoeihout, kerstbomen en grasmaaisel wordt geaccepteerd. De fractie mag niet verontreinigd zijn met groente- en fruitafval. Aanhangende zwarte grond, tot maximaal 15% van het gewicht, mag bij het groenafval.

Als grof tuinafval verontreinigd is met andere afvalstoffen, wordt de gehele vracht geweigerd en de aanbieder verplicht om het afval te scheiden.

omschrijving	opmerkingen	acceptatie
Bladafval, snoeihout en grasmaaisel	Max. 15% van het gewicht mag bestaan uit aanhangende grond	Accepteren in stortvak groen

Verontreinigd met andere materialen	Aanbieder verplichten verder te scheiden	Na scheiding door aanbieder: accepteren als groenafval en overige fracties (hout, restafval)
GFT		Weigeren
Ander soorten tuinafval		Weigeren dan wel innemen als andere afvalstroom

c. **verpakkingsglas**

Hieronder wordt verstaan: alle lege eenmalige glasverpakkingen (flessen en potten) waarin dranken, eten, cosmetica en medicijnen hebben gezeten. Dus ook klein glas. Glas wordt gescheiden op kleur: bruin, groen en wit glas. Voor elke kleur is er een aparte opening in de daarvoor bestemde glasbak. Verpakkingsglas mag met deksel en restjes worden aangeboden als verpakkingsglas.

d. **vlakglas**

Hieronder wordt verstaan; alleen vlakke glazen platen zoals

1. (gebroken) ruiten
2. vensterglas
3. draadglas
4. gelaagd glas, niet zijnde autoruiten.

andere glassoorten horen bij een andere afvalstroom.

omschrijving	opmerkingen	acceptatie
Vlakglas	elke kleur	Accepteren als vlakglas
Verpakkingsglas	flessen en potten met deksels en restjes	Accepteren als verpakkingsglas, te scheiden op de kleuren wit, bruin en groen
Stenen kruiken, spiegels, kunststof flessen, deksels, doppen, kurken, porselein en aardewerk		Weigeren accepteren als restafval
Nog gedeeltelijk gevulde glazen verpakkingen van medicijnen		Weigeren in Ter Apel; naar de milieustraat in Vriescheloo accepteren als KGA

e. **papier en karton**

Papier en karton moet zoveel mogelijk droog worden aangeboden, nat wordt echter ook geaccepteerd als restafval. Niet-papieren verpakkingsmateriaal van het aangeboden papier en karton moet door de aanbieder worden leeggemaakt en in de daarvoor bestemde container worden gedeponneerd of mee retour worden genomen. Lege dozen e.d. moeten door de aanbieder zo plat mogelijk worden aangeboden (opgevouwen of platgestampt). Verontreinigd papier of karton kan worden geaccepteerd als restafval.

Drankenkartons voor zuivel en frisdranken (gelamineerd), ordners en ringbanden (metalen klem /plastic kft), geplastificeerd papier, sanitair papier (papier zakdoekjes, wegwerpluiers, toiletpapier), behang, vinyl en doorslagpapier (carbon) wordt niet geaccepteerd als papier maar als restafval.

omschrijving	opmerkingen	acceptatie
papier en karton	Alleen droog, dozen e.d. zo klein mogelijk maken (opvouwen, in elkaar drukken of stampen)	Accepteren
papier en karton nat		Accepteren als restafval
papier en karton verontreinigd		Accepteren als restafval

f. **Afgedankte elektrische en elektronische apparaten (AEEA)**

Onder AEEA wordt verstaan: koel- en vriesapparatuur, was- en wasdroogapparatuur, warmwaterapparatuur, geluidsapparatuur, apparatuur voor koken, bakken of braden, computers, beeldontvangstapparatuur, telecommunicatieapparatuur, papierbedrukkende apparatuur, elektrische- en elektronische op-laadapparatuur, elektrische- en elektronische keukenapparatuur, elektrisch- en elektronisch gereedschap, andere elektrische huishoudelijke apparatuur en elektrische- en elektronische verwarmingsapparatuur.

Aanlevervoorwaarden voor AEEA:

- Geen etensresten in koel-/vrieskisten;
- Geen kleine apparaten in koel-/vrieskisten;
- Frituurpannen dienen leeg te zijn;
- Geen asbesthoudende apparatuur;
- (Bedrijfs)Apparatuur tot ca. 300 kg is toegestaan. Vuistregel is dat 2 personen het apparaat zonder tilapparatuur in de container kunnen zetten;
- Geen stofzakken in stofzuigers;
- Geen lampen in zonnepanelen.

De aanbieder deponeert de elektrische- of elektronische apparatuur in de daarvoor bestemde boxpallets of afzetcontainers.

omschrijving	opmerkingen	acceptatie
AEEA	Indien wordt voldaan aan de aanlevering voorwaarden,	Accepteren
bedrijfsmatige apparaten	Producten die bestemd waren voor professioneel gebruik	Tot ca. 300 kg is toegestaan. Vuistregel is dat 2 personen het apparaat zonder het of tilapparatuur het apparaat in de container kunnen zetten

g. **puin**

Puin moet schoon zijn, dus vrij van andere afvalstoffen zoals gevaarlijk afval, asbest, hout en plastic. Puin wordt onderscheiden in de volgende soorten: (schoon) puin zoals (kalkzand)stenen, beton, poruzo, keramiek en gasbeton. Tuingrind, zand en wapeningsijzer is in beperkte mate toegestaan. Het puin moet (nagenoeg) vrij zijn van andere afvalstoffen zoals hout, plastic, gevaarlijk afval, asbest. Gipsblokken en gipsplaten worden niet aangemerkt als puin.

omschrijving	opmerkingen	acceptatie
schoon puin	(kalkzand)stenen, beton, poruzo en keramiek, vrij van overig afval. Vermenging met tuingrind, zand en wapeningsijzer is in beperkte mate toegestaan	Accepteren als puin

h. **hout**

Hout wordt onderscheiden in de kwaliteiten A,-B en C.

Het mag:

1. geen metaal bevatten groter dan 10 mm dik en 200 mm lang;
2. geen chemische verontreiniging en asbest bevatten;
3. geen PVC bevatten;
4. nagenoeg geen glas, aluminium of andere verontreiniging bevatten;
5. niet geplastificeerd zijn.

omschrijving	opmerkingen	acceptatie
A-B Hout	hout en plaatmateriaal (geschilderd en/of onbeschilderd hout);	Accepteren als A-B hout

	houten deuren en kozijnen (zonder glas en aluminium); meubelen zonder bekleding (geen riet- of rotan meubelen), grove vezelplaat, MDF en zachtboard, aandeel hout is minimaal 60%	
C Hout	Geïmpregneerd en verduurzaamd hout, spoorbiels.	Accepteren als C-hout
hout met asbest	verontreinigd met asbest	Accepteren als asbest
hout met cementspecie	verontreinigd	Accepteren als restafval
hout geplastificeerd	verontreinigd	Accepteren als restafval
hout verontreinigd met teer, betonfolie, kunststof,	verontreinigd	Accepteren als restafval
hout; rottend of schimmelend, verontreinigd andere afvalstoffen zoals: textiel, zand, puin, grond, dakbedekking, papier, ferro, non-ferro, golfplaat, glas, spiegels of huisvuil	verontreinigd	Accepteren als restafval

i. **asbest en asbestgelijkend materiaal**

Zonder bevestigingsbrief van de gemeente kan er geen asbest bij de milieustraat worden geaccepteerd. De sloopmelding dient te worden aangevraagd door de aanbieder bij de gemeente. Van een perceel kan maximaal 35 m² asbest, worden geaccepteerd. Wordt er meer asbest aangeboden dan de toegestane 35 m² dan wordt de gehele partij geweigerd.

Alleen asbesthoudende materialen die dubbel verpakt zijn in stevig niet-luchtdoorlatende folie van 0,2 mm dik wordt verpakt en in handzame pakketten door de aanbieder wordt aangeboden.

De correct aangeboden partij asbest moet door de aanbieder zelf in de asbestcontainer worden gelegd.

omschrijving	opmerkingen	acceptatie
Asbesthoudend materiaal (meestal golfplaten, maar ook plantenbakken, buizen, vloerbedekking)	In luchtdichte polyethyleenfolie van 0,2 mm, deugdelijk dubbel verpakt, in handzame pakketten (max. 25 kg) + bewijs van sloopmelding	Accepteren als asbest

j. **gips, niet gescheiden op de milieustraat in Vriescheloo**

Als gips houdende materialen wordt ingenomen: schoon plaatmateriaal van gips, schone gipsblokken, en gemengde gipsblokken. Niet als gips ingenomen wordt: gips houdende materialen vermengd en vervuild met andere afvalstoffen, gips met gasbeton gemengd, cement gebonden platen en gasbeton.

omschrijving	opmerkingen	acceptatie
gips		Accepteren als gips
gips vervuild		Accepteren als restafval
Gasbeton en cement	is geen gips	Accepteren als restafval

k. **dakbedekkingsmaterialen**

Als dakbedekkingsmaterialen wordt ingenomen: dakleer teerhoudend, mengsel van diverse soortendakleer en dakgrind.

omschrijving	opmerkingen	acceptatie
--------------	-------------	------------

dakleer	Dakleer of mengsel van dakleer, afkomstig van dakbedekking	Accepteren als dakbedekkingsmateriaal
dakgrind		Accepteren als dakbedekkingsmateriaal

l. overig bouw- en sloopafval

Overig bouw- en sloopafval wordt aangemerkt als grof huishoudelijk restafval.

omschrijving	opmerkingen	acceptatie
overig bouw- en sloopafval	isolatiemateriaal en ongesorteerd bouw- en sloopafval	Accepteren als restafval

m. textiel

Onder textiel afkomstig van huishoudens wordt verstaan: kleding en schoeisel, lakens, dekens, grote lappen stof, handdoeken en theedoeken, gordijnen. Natte en vervuilde kleding, dekbedden en kussens, vloerbedekking en knuffels (Speelgoed) horen niet in de textielbak maar bij het restafval.

omschrijving	opmerkingen	acceptatie
textiel	Kleding, lakens, dekens, huishoudelijk textiel en delen of restanten daarvan	Accepteren als textiel
schoeisel	alle soorten	Accepteren als textiel
Verontreinigt textiel (met olie, verf of andere chemische stoffen)		Accepteren als restafval
Natte en vervuilde kleding, dekbedden en kussens, tapijt, vloerbedekking knuffels (Speelgoed)		Accepteren als restafval

n. autobanden

Banden met of zonder velg, afkomstig van personenauto's en motorfietsen, worden geaccepteerd. Banden met of zonder velg afkomstig van tractoren of vrachtauto's worden niet geaccepteerd.

omschrijving	opmerkingen	acceptatie
banden van personenauto's en motorfietsen met of zonder velg		Accepteren als autobanden

o. matrassen

Matrassen van diverse samenstelling worden ingenomen in de daarvoor bestaande rolcontainer. De matrassen dienen schoon en droog zijn.

omschrijving	opmerkingen	acceptatie
matrassen	Matrassen dienen compleet, droog en schoon te zijn	Accepteren als matrassen
natte en vervuilde matrassen		Accepteren als restafval
lattenbodems en andere accessoires		Scheiden in hout en metaal of accepteren als restafval

p. EPS (piepschuim)

Alleen EPS verpakkingsmateriaal wat wit van kleur, droog en niet vervuild is, kan wordt ingenomen. Piepschuim voorzien van plakband, etiketten, stickers, of andere materialen wordt

aangemerkt als vervuild en hoort bij het restafval. EPS kan op de volgende manier worden onderscheiden van andere geëxpandeerde kunststoffen.
EPS is niet buigzaam, EPS breekt gemakkelijk, het knapt. Als er met een voorwerp langs de breuk schaaft, korrelt het.

omschrijving	opmerkingen	acceptatie
EPS verpakkingsmateriaal	schoon en droog	Accepteren als EPS
EPS verpakkingsmateriaal vervuild en EPS isolatiemateriaal	verontreinigd	Accepteren als restafval
andere kunststoffen		Accepteren als restafval

q. **Harde kunststoffen**

Onder harde kunststoffen wordt verstaan: Emmers en deksels (leeg), kratten, kisten, manden en kunststof pallets, kunststof tuinmeubels, bloempotjes en trays, schone jerrycans (zonder gevaren etiket) en PVC.

De volgende stoffen zijn geen harde kunststoffen: Polyester, rubber, zachte plastics (zwembad) en samengestelde kunststoffen (koelbox, surfplank, kunststof planken, speeltoestellen en badkuipen).

omschrijving	opmerkingen	acceptatie
harde kunststoffen	Niet vervuild en zonder inhoud	Accepteren als harde kunststoffen
Polyester, Rubber en zachte plastics		Accepteren als restafval
gemengde of samengestelde kunststoffen		Accepteren als restafval

r. **gasflessen**

omschrijving	opmerkingen	acceptatie
gasfles afkomstig van particulier	leeg	Accepteren als drukhouder
gasfles afkomstig van een bedrijf		Weigeren

s. **Verpakkingen van plastic en metaal en drankkartons (PMD)**

Onder PMD-afval wordt verstaan; plastic verpakkingsafval, verpakkingen van metaal en blik en drankkartons. De verpakkingen moeten leeg zijn en geen papier, karton, aluminium folieresten en andere restafval bevatten. kunststoffen welke niet gebruikt zijn als verpakkingsmateriaal hoort niet bij het PMD.

PMD-afval dient te worden aangeboden in plastic zakken.

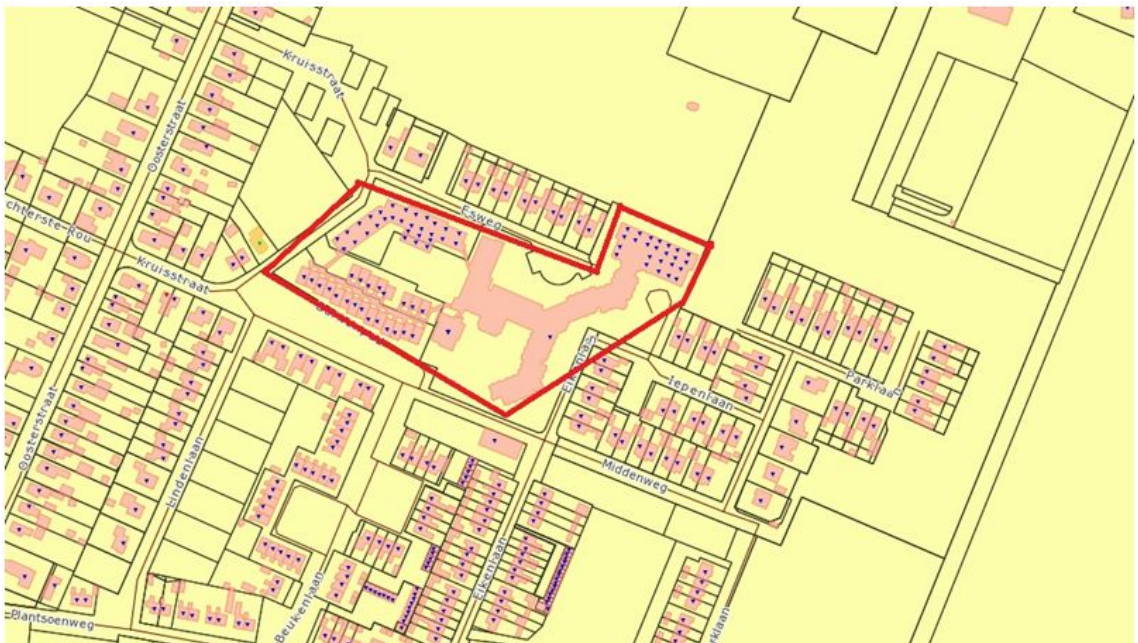
t. **grof huishoudelijk restafval; overige afvalstoffen**

Andere niet geformuleerde componenten, worden aangemerkt als grof huishoudelijk restafval. Indien wordt besloten om afvalstromen te weigeren en de aanbieder met de vracht terug te sturen, worden de volledige gegevens van de aanbieder, het vervoermiddel en de vracht genoteerd. Daarnaast wordt de aanbieder geïnformeerd over het feit dat handhaving wordt geïnformeerd en dat de kosten van illegaal storten bij de aanbieder in rekening worden gebracht.

Bijlage 3 Aanbieden van restafval in een verzamelcontainer



Bovenlanden 41 t/m 57 Blijham



Blanckenborg, Esweg 1 t/m 59, Berkenpad 1 t/m 44 en Eikenlaan 41 t/m 87 Blijham



De Omloop 2a t/m 2f, 4a t/m 4g, 6a t/m 6e, 12 a t/m 12 g en 14a t/m 14f Blijham



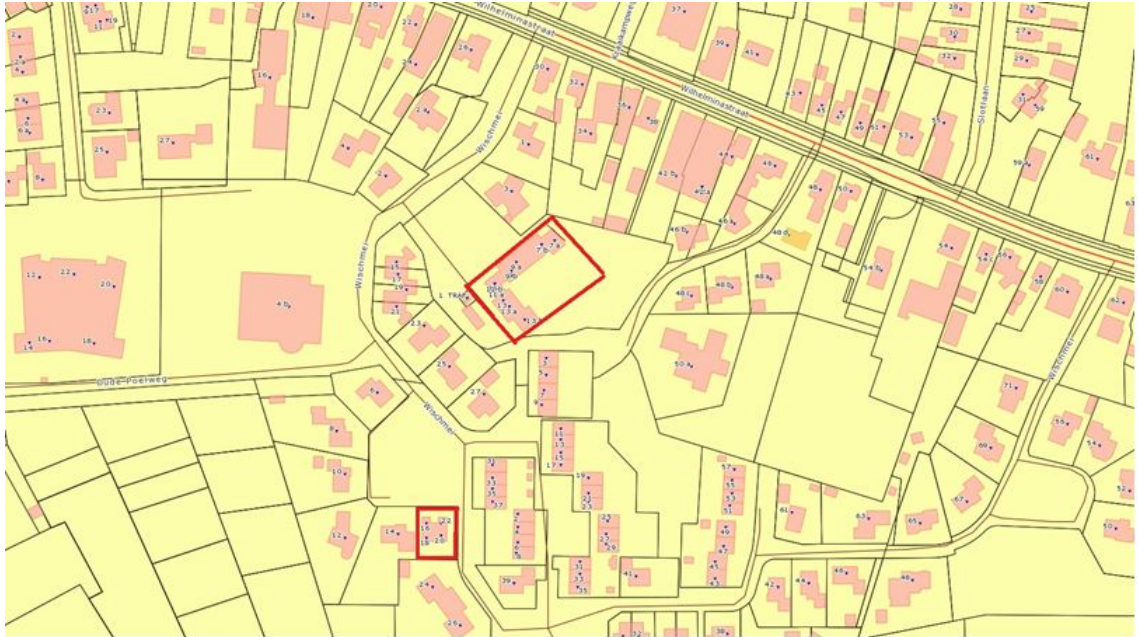
Dorpsstraat 50g t/m 50 l en 52 a t/m 52h Vriescheloo



Reidersingel 1 t/m 71 Bellingwolde



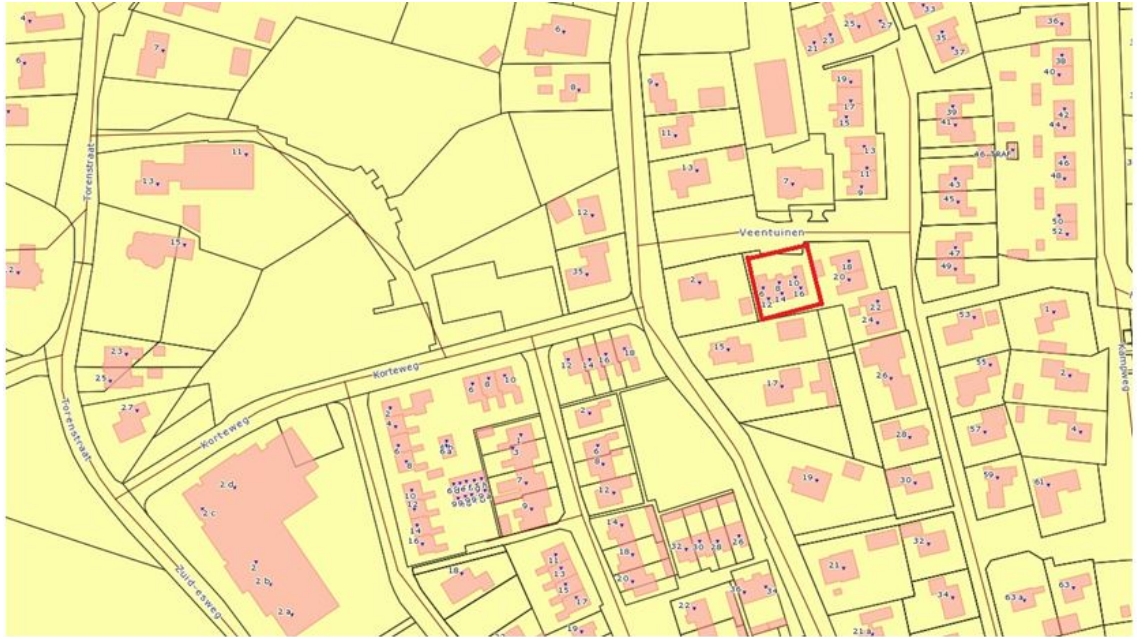
Weenderstraat 150 t/m 160, Doctor P. Rinsemastraat 6 t/m 6f en 15 t/m 37 en Smederij 1 t/m 19 Vlagtwedde



Wischmei 7a t/m 13b en 16 t/m 22 Vlagtwedde



Irenestraat 2 t/m 102 en Boermarke 1 t/m 59 Vlagtwedde



Veeuinen 6 t/m 16 Selligen



Westerkamp 43, 45 en 45a t/m 45v Selligen



Hoofdstraat 102 t/m 107 en 115 t/m 124 Ter Apel



Hoofdstraat 62a t/m 62c, 73 t/m 74, Marktstraat 3 t/m 155, Markt 1 t/m 27, De Kruier 2 t/m 28, Molenplein 7 t/m 23



Hoofdstraat 21a t/m 23, Oude weg 1 t/m 3c Ter Apel



Molenweg 4 t/m 15 Ter Apel



Doctor Tijdensstraat 6 t/m 374 en Nederveen Cappelstraat 12 t/m 162c Ter Apel



Heemker Akkerstraat 8 t/m 46, 50 t/m 102 en 21 t/m 49 Ter Apel



Koningstraat 27 t/m 49, 67 t/m 69a en Koningdwarstraat 2 t/m 34 Ter Apel



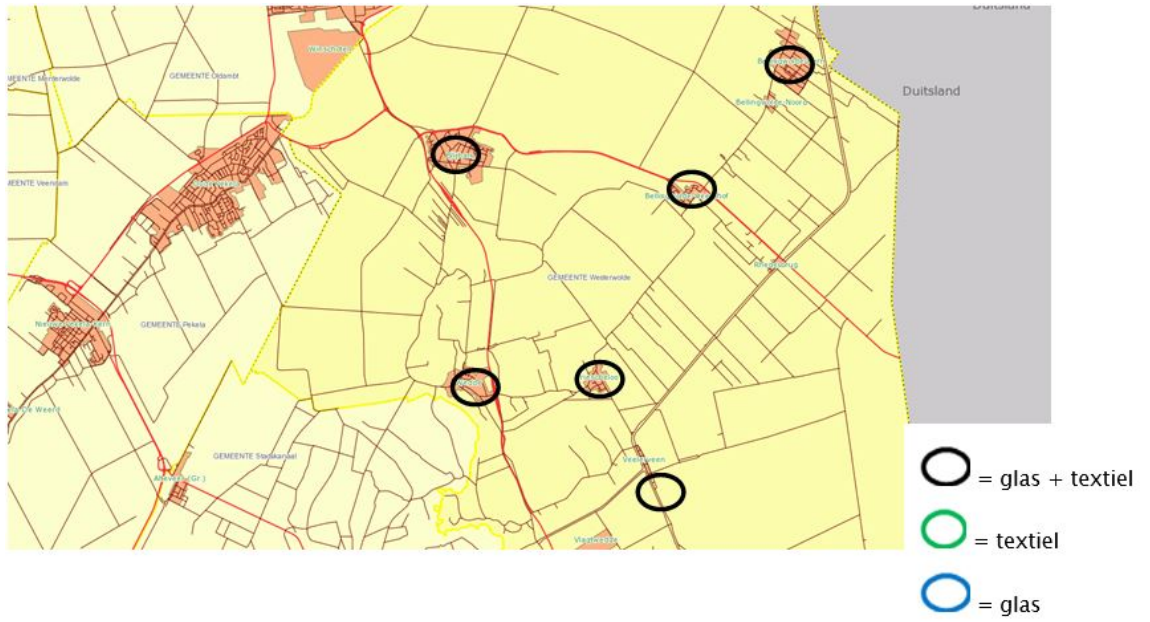
Eksterstraat 1 t/m 27 en Stationsplein 1 t/m 87 Ter Apel



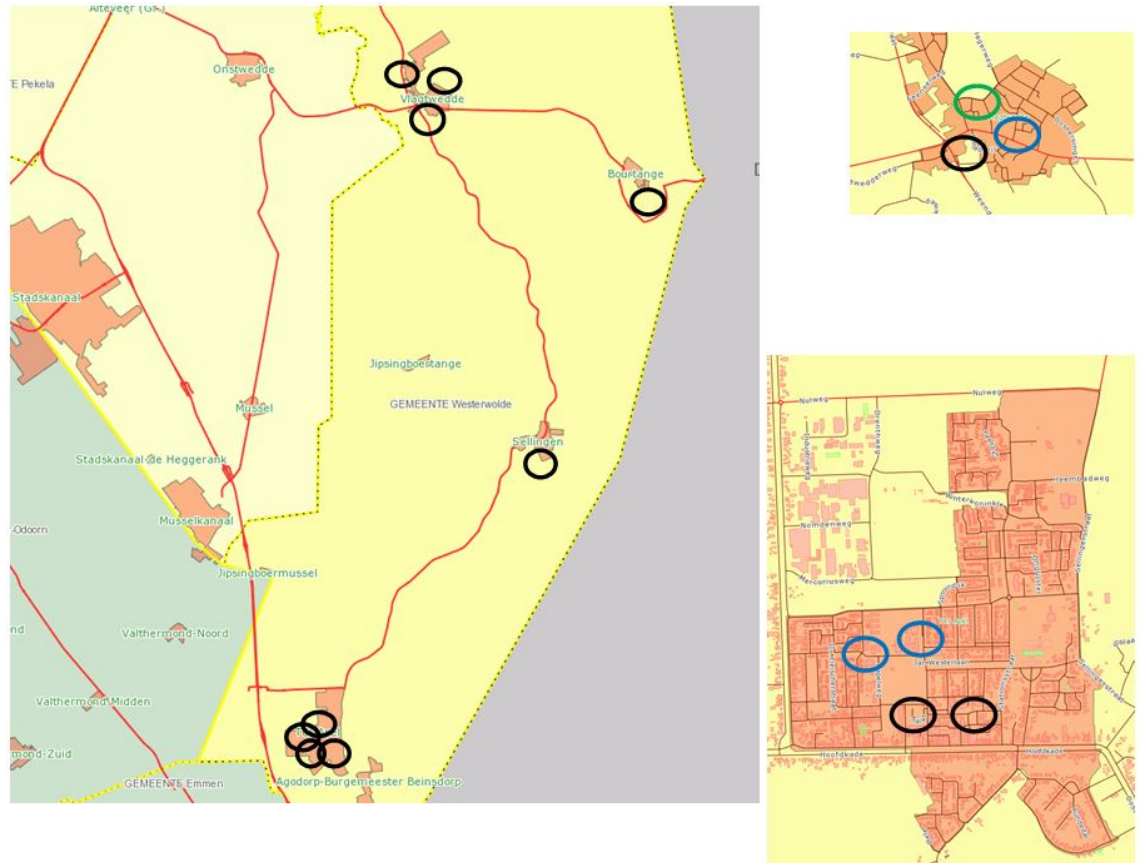
Vogelhof 11 t/m 28 Ter Apel

Bijlage 4 Overzicht glas- en textiel containers

Noord

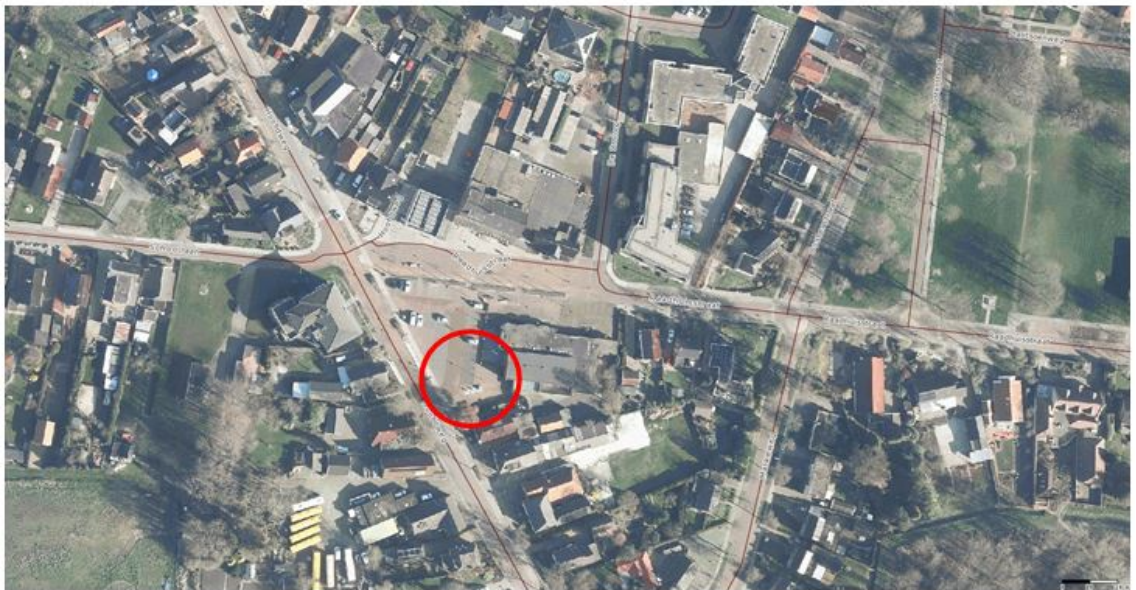


Zuid



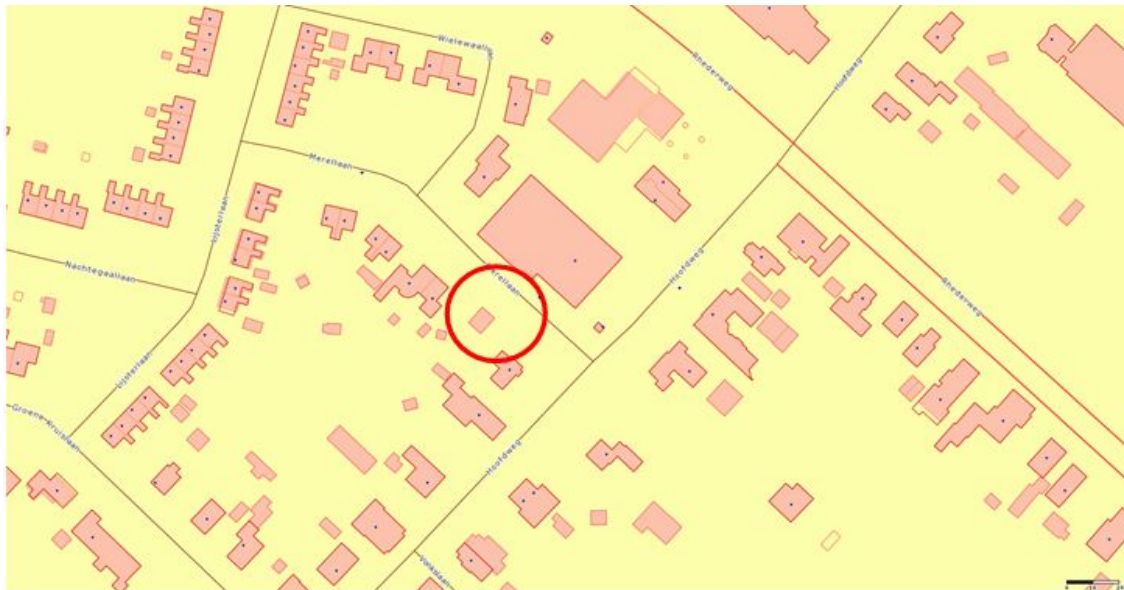
Hoofdweg 70 Blijham

2 glascontainers ondergronds en 1 textielcontainer ondergronds



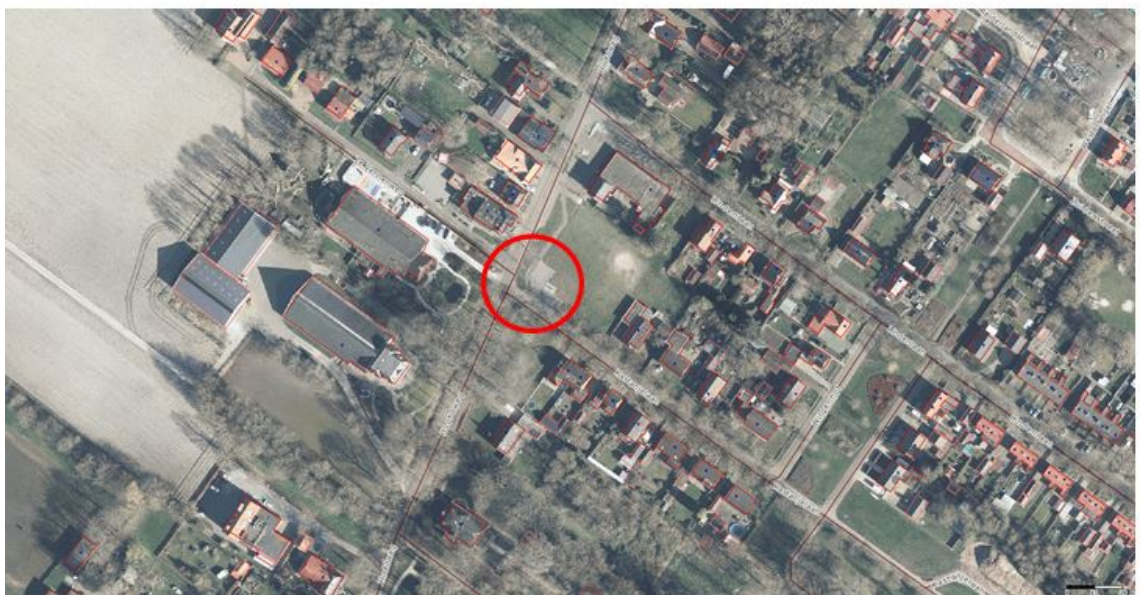
Merellaan Bellingwolde

2 glascontainers ondergronds en 1 textielcontainer ondergronds



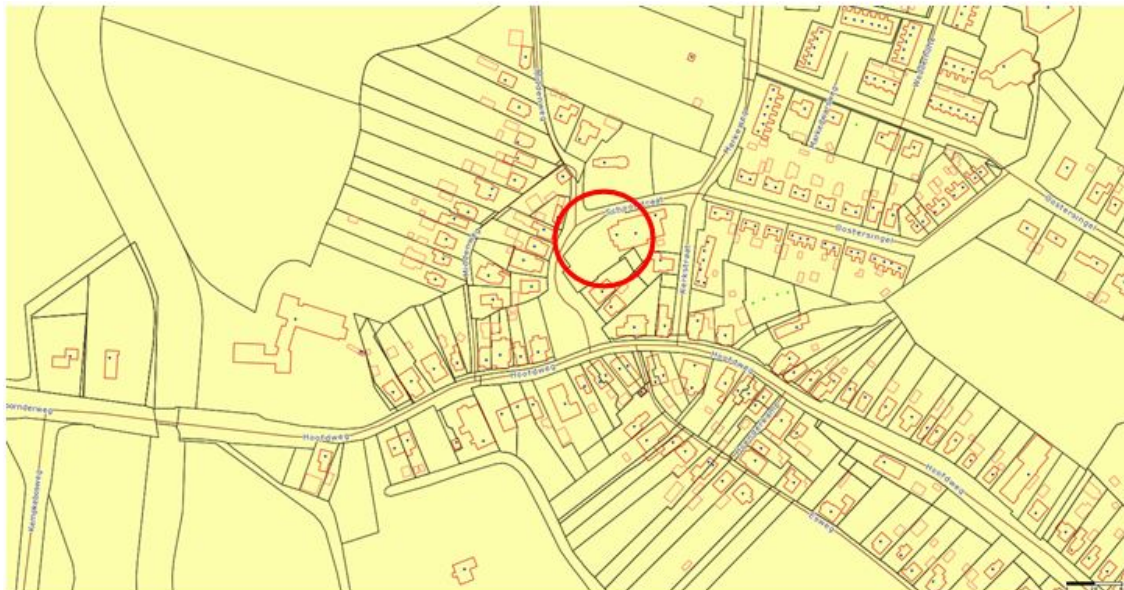
Kastanjelaan Bellingwolde

1 glascontainer ondergronds en 1 textielcontainer ondergronds



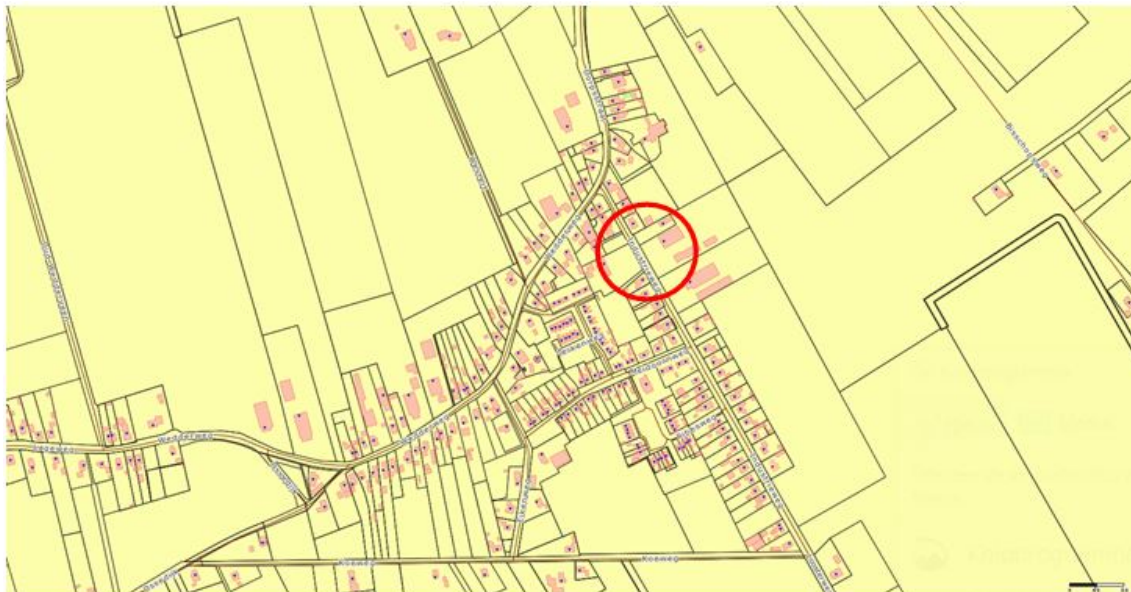
Schoolstraat 12 Wedde

1 glas container ondergronds en 1 textielcontainer ondergronds



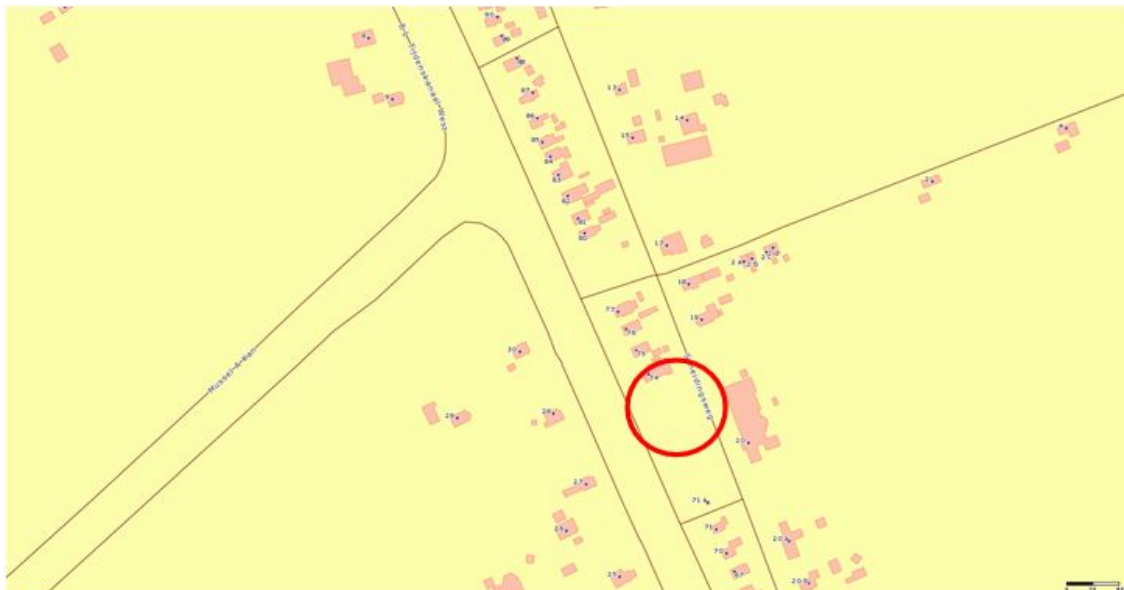
Industrieweg 7 Vriescheloo

1 glascontainer ondergronds en 1 textielcontainer ondergronds



Scheidingsweg 20 Veelerveen

1 glascontainer ondergronds en 1 textielcontainer ondergronds



Willem Lodewijkstraat 33 Bourtange

1 glas bovengronds en 1 textielcontainer bovengronds



Kerkstraat 3 Vlagtwedde

1 textielcontainer bovengronds



Dr. P. Rinsemastraat 2 Vlagtwedde

2 glas bovengronds en 1 textiel container bovengronds



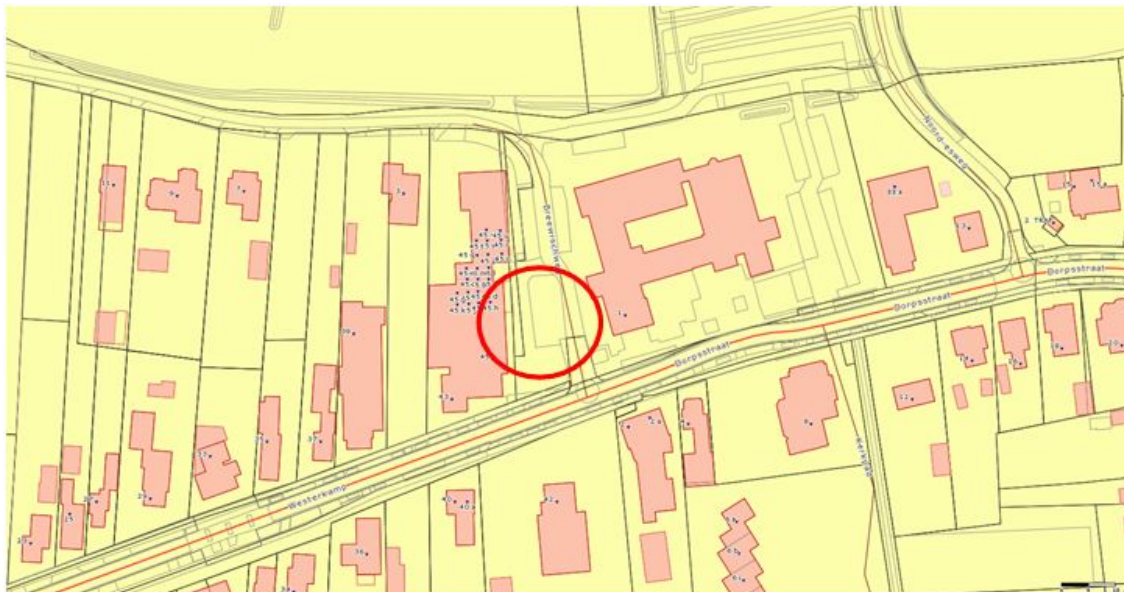
Wilhelminastraat 25 Vlagtwedde

2 bovengrondse glascontainers



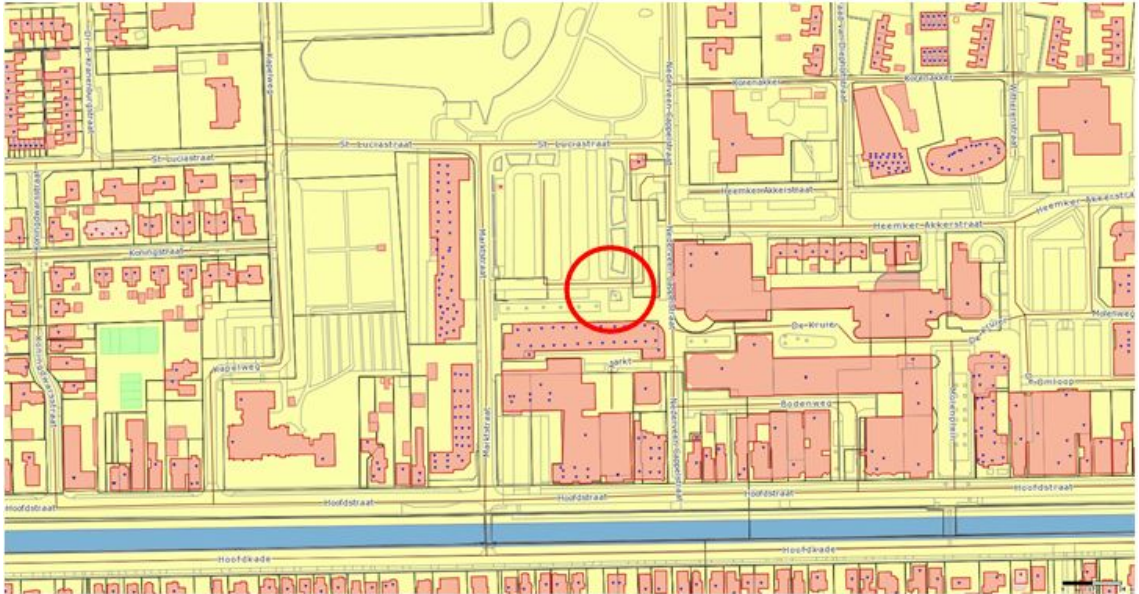
Westerkamp 45 Sellingen

1 glas ondergronds en 1 textielcontainer ondergronds



Markt 21 Ter Apel

2 glascontainers ondergronds en 1 textielcontainer ondergronds



Molenplein 1 Ter Apel

3 glas bovengronds en 2 textielcontainers bovengronds



Nederveen Cappelstraat 38 Ter Apel

1 glascontainer bovengronds



Bijlage 5 Aanbieden van afvalcontainers

1. zet de bakken met de opnamekraag naar de weg toe
2. zet de bak zo mogelijk in setjes van twee naast elkaar
3. houd minimaal 10 cm tussen de andere setjes van twee
4. zet de bak niet in de buurt van auto's, bomen en lantaarnpalen
5. zet de bak op een harde ondergrond, niet in een bocht
6. zorg ervoor dat de deksel dicht zit
7. stamp het afval niet aan
8. de container mag niet zwaarder zijn dan 75 kg



Bijlage 6 Regels voor het inzamelen van grof huisvuil, grof tuinafval, afgedankte elektrische apparaten en KGA op afroep

inzamelen grof vuil op afroep	
gewicht afzonderlijke stukken	maximaal 25 kg
hoeveelheid	maximaal 3 m ³
aanmelden	telefonisch of middels het daarvoor bedoelde formulier op website www.westerwolde.nl uiterlijk 12.00 uur op de dag vóór de inzameldag
tijdstip aanbieden	uiterlijk 7.30 op inzameldag niet eerder dan 18.00 op de dag vóór inzameling
inzameldag	zie de afvalwijzer op de website
opmerking	De volgende afvalstoffen worden niet op afroep opgehaald: restafval wat in de restafvalcontainer hoort elektrische apparaten, GFT, KGA, asbest, puin, glas, tuinafval, grond, bouw- en sloofafval.
kosten	Zie de Verordening Afvalstoffenheffing Indien geen grof vuil is aangetroffen worden € 20,- voorrijkosten in rekening gebracht

grof tuinafval (snoeiafval)	
hoeveelheid	maximaal 3 m ³
aanmelden	telefonisch of op middels het daarvoor bedoelde formulier website www.westerwolde.nl uiterlijk 12.00 uur op de dinsdag vóór inzamelweken
tijdstip aanbieden	uiterlijk 7.30 uur op de eerste dag van de inzamelweken
inzameldag	zie de afvalwijzer op de website
opmerkingen	het snoeiafval wordt niet opgehaald als het de volgende zaken bevat; stronken, bomen, kluiten, knipsels of ander klein materiaal, hout met doorsnede van meer dan 12 cm. het snoeiafval moet los worden aangeboden.
kosten	nvt

afgedankte elektrische apparaten	
gewicht per apparaat	maximaal 60 kg
aanmelden	telefonisch of op middels het daarvoor bedoelde formulier op website www.westerwolde.nl uiterlijk 12.00 uur op de dag vóór de inzameldag
tijdstip aanbieden	uiterlijk 7.30 op inzameldag niet eerder dan 18.00 op de dag vóór inzameling
inzameldag	zie de afvalwijzer op de website
opmerkingen	koel- en vriesapparatuur moeten leeg zijn geen kleine apparaten zoals een mixer of boormachine, geen bedrijfs-apparatuur.
kosten	Zie de Verordening Afvalstoffenheffing. Indien geen apparaat wordt aangetroffen worden € 25,- voorrijkosten in rekening gebracht.

Klein Gevaarlijk Afval	
gewicht	totaal maximaal 25 kg
hoeveelheid	alleen kleine hoeveelheden
aanmelden	telefonisch of op middels het daarvoor bedoelde formulier op website www.westerwolde.nl uiterlijk 12.00 uur op de woensdag vóór inzameling
tijdstip aanbieden	alleen op de inzameldag uiterlijk 7.30 uur op de inzameldag

inzameldag	zie de afvalwijzer op de website
opmerking	persoonlijk afgeven aan de inzamelaar of in goed gesloten dozen plaatsen bij de voordeur, niet aan de openbare weg. Uitgedroogde verfblikken en kwasten horen in de restafvalcontainer.
kosten	nvt

Bijlage 7 Gratis brengen van grof huishoudelijke afvalstoffen

De kosten voor het brengen van grof huishoudelijk afval zijn opgenomen in de verordening afvalstoffenheffing. Voor het brengen van de volgende afvalstoffen worden geen kosten gerekend:

- asbest
- autobanden zonder velg
- klein gevaarlijk afval
- Stort-verpakkingen
- afgedankte elektrische apparaten
- frituurvet
- verpakkingsglas (flessen)
- lampen
- metalen
- papier en karton
- textiel passend in de textielcontainer
- verpakkingsglas passend in de glascontainer