

Aanwijzingsbesluit APV Bloemendaal 2022

Het college van burgemeester en wethouders en de burgemeester van Bloemendaal;

gelet op de Algemene plaatselijke verordening Bloemendaal 2022;

BESLUITEN IEDER VOOR ZOVER BEVOEGD:

1. vast te stellen het: **AANWIJZINGSBESLUIT APV BLOEMENDAAL 2022**

Artikel	Inhoud aanwijzing	Grondslag APV 2022	Aanwijzing
1.	Het aanwijzen van gebieden en locaties waar het verboden is geluidsapparatuur, inclusief muziekinstrumenten met geluidsversterking, aanwezig te hebben (met uitzondering van inrichtingen in de zin van de Wet of het Besluit Milieubeheer of woningen en bijbehorende erven).	2:2, 1 ^e lid	<ul style="list-style-type: none"> ■ Het strand en omgeving, gelegen binnen de gemeente Bloemendaal, omzoomd door: de Noordzee, het strand, de Parnasiaweg, de Zeeweg tot aan de grens van de gemeente Zandvoort de Boulevard Barnaart; ■ het Brouwerskolkpark, gelegen binnen het gebied begrenst door de volgende wegen: Brouwerskolkweg, Duinlustweg, Korte Zijlweg, Bloemendaalseweg, Tetterodeweg en Zanderijvaart; ■ het Mr. H. Enschedépark, gelegen binnen het gebied begrenst door de volgende wegen: Bentveldsweg, Zwarteweg, Mr. H. Enschedéweg en de Van Haemstedelaan
2.	Het aanwijzen van openbare plaatsen waar het verboden is gedrukte of geschreven stukken dan wel afbeeldingen onder publiek te verspreiden dan wel openlijk aan te (doen) bieden of te (doen) verspreiden.	2:6, 1 ^e lid	<p><u>In Bennebroek:</u></p> <ul style="list-style-type: none"> ■ de Zwarteweg; ■ de Bennebroekerlaan; ■ de Schoollaan tussen de Bennebroekerlaan en de Talmalaan/het Wilhelminaplein. <p><u>In Bloemendaal:</u></p> <ul style="list-style-type: none"> ■ de Bloemendaalseweg tussen de Mollaan en de Rustenburgherweg; ■ de Zomerzorgelaan tussen de Bloemendaalseweg en de Verlengde Koepellaan. <p><u>In Bloemendaal aan Zee:</u></p> <ul style="list-style-type: none"> ■ het strand, de strandopgangen en de Kop van de Zeeweg (inclusief de parkeerterreinen). <p><u>In Overveen:</u></p> <ul style="list-style-type: none"> ■ de Zijlweg tussen het Zandvoortepad en de Bloemendaalseweg; ■ de Bloemendaalseweg tussen de Zijlweg en de Julianalaan/Militairenweg; <p><u>In Vogelenzang:</u></p>

			<ul style="list-style-type: none"> ■ de kruising van de Deken Zondaglaan met de Monseigneur Borretlaan.
3.	Het aanwijzen van wegen en tijden waarop het verboden is om op of aan de weg als straatartiest op te treden of muziek ten gehore te brengen.	2:9, 1 ^e lid	<p><u>In Bennebroek:</u></p> <ul style="list-style-type: none"> ■ de Zwarteweg; ■ de Bennebroekerlaan; ■ de Schoollaan tussen de Bennebroekerlaan en de Talmalaan/het Wilhelminaplein. <p><u>In Bloemendaal:</u></p> <ul style="list-style-type: none"> ■ de Bloemendaalseweg tussen de Mollaan en de Rustenburgherweg; ■ de Zomerzorgelaan tussen de Bloemendaalseweg en de Verlengde Koepellaan. <p><u>In Bloemendaal aan Zee:</u></p> <ul style="list-style-type: none"> ■ het strand, de strandopgangen en de Kop van de Zeeweg (inclusief de parkeerterreinen). <p><u>In Overveen:</u></p> <ul style="list-style-type: none"> ■ de Zijlweg tussen het Zandvoortepad en de Bloemendaalseweg; ■ de Bloemendaalseweg tussen de Zijlweg en de Julianalaan/Militairenweg; <p><u>In Vogelenzang:</u></p> <ul style="list-style-type: none"> ■ de kruising van de Deken Zondaglaan met de Monseigneur Borretlaan.
4.	Het aanwijzen van aanplakborden of -zuilen voor het aanbrengen van meningsuitingen en bekendmakingen.	2:42, 5 ^e lid	<p><u>In Overveen:</u></p> <ul style="list-style-type: none"> ■ de aanplakzuil nabij het Julianalaanviaduct.
5.	Het aanwijzen van openbare plaatsen waar het voor personen die de leeftijd van achttien jaar hebben bereikt verboden is om alcoholhoudende drank te gebruiken of flessen, blikjes en dergelijke met alcoholhoudende drank bij zich te hebben.	2:48, 1 ^e lid	<ul style="list-style-type: none"> ■ Alle wegen als bedoeld in artikel 1.1, aanhef en onder m, van de Algemene plaatselijke verordening Bloemendaal 2022; ■ het strand en omgeving, gelegen binnen de gemeente Bloemendaal, omzoomd door: de Noordzee, het strand, de Parnassiaweg, de Zeeweg tot aan de grens van de gemeente Zandvoort de Boulevard Barnaart; ■ het Brouwerskolkpark, gelegen binnen het gebied begrenst door de volgende wegen: Brouwerskolkweg, Duinlustweg, Korte Zijlweg, Bloemendaalseweg, Tetterodeweg en Zanderijvaart; ■ het Mr. H. Enschedépark, gelegen binnen het gebied begrenst door de volgende wegen: Bentveldsweg, Zwarteweg, Mr. H. Enschedéweg en de Van Haemstedelaan.

6.	Het aanwijzen van gebieden waar het ter bescherming van de openbare orde of het woon- en leefklimaat verboden is om op een openbare plaats lachgas recreatief als roesmiddel te gebruiken, voorbereidingen daartoe te verrichten of ten behoeve van dat gebruik voorwerpen op stoffen bij zich te hebben.	2:51a, 2 ^e lid	<ul style="list-style-type: none"> ■ De Kop van de Zeeweg vanaf de grens met de gemeente Zandvoort (= op het strand vanaf Republiek), inclusief de parkeerterreinen en het strandgedeelte tot 100m voorbij het strandpaviljoen Woodstock '69 (richting Velsen) vanaf de grens van de strandpaviljoens tot aan de kustlijn.
7.	Het aanwijzen van uren en plaatsen waar het verboden is zich met een fiets of bromfiets te bevinden op een door het college of de burgemeester aangewezen terrein waar een markt, kermis, uitvoering, bijeenkomst of plechtigheid wordt gehouden die publiek trekt.	2:52	<p><u>In Bennebroek:</u></p> <ul style="list-style-type: none"> ■ het evenemententerrein "Middendorp" gelegen aan de Bennebroekerlaan te Bennebroek gedurende de uren waarop het evenement wordt gehouden.
8.	Het aanwijzen van plaatsen waar het verboden is honden te laten verblijven of te laten lopen	2:57, 1 ^e lid onder a	<ul style="list-style-type: none"> ■ Het gebied van de Amsterdamse Waterleiding voor zover gelegen binnen het grondgebied van de gemeente Bloemendaal; <p><u>In Bloemendaal aan Zee:</u></p> <ul style="list-style-type: none"> ■ het Bloemendaalse strand tussen de grens met de gemeente Zandvoort en de lijn die ligt 50 meter ten noorden van de strandopgang bij het strandpaviljoen plaatselijk bekend als Parnassia en loodrecht getrokken is vanaf de kustlijn in de periode van 15 mei tot en met 15 september; en ■ het Bloemendaalse strand tussen strandpaal 59.500 en de grens met de gemeente Velsen in de periode van 15 mei tot en met 15 september.
9.	Het aanwijzen van openbare plaatsen waar het verbod om honden niet-aangelijnd te laten verblijven of te laten lopen, niet geldt.	2:57, 2 ^e lid	<p><u>In Aerdenhout:</u></p> <ul style="list-style-type: none"> ■ het voetpad tussen de Van Vollenhovenlaan en de Leeuwerikenlaan; ■ het bos tussen de Juliana van Stolberglaan en Bentveldsweg (m.u.v. het noordelijk gedeelte dat in eigendom is van Staatsbosbeheer); ■ het Mr. H. Enschedépark. <p><u>In Bennebroek:</u></p> <ul style="list-style-type: none"> ■ de Geitenwei; ■ het wandelpad rond Rottegat/Ringvaart Zandlaan, ringdijk en noordzijde tot Van Hemskerklaan. <p><u>In Bloemendaal:</u></p> <ul style="list-style-type: none"> ■ het Bloemendaalse bos (m.u.v. het gedeelte rondom het Hertenkamp); ■ het Koningin Wilhelminadijn. <p><u>In Bloemendaal aan Zee:</u></p>

			<ul style="list-style-type: none"> ■ het Bloemendaalse strand – van 1 januari tot 15 mei en van 16 september tot 31 december; ■ het Bloemendaalse strand tussen de strandopgang bij Parnassia en strandpaal 59.500 – hele jaar (dus ook van 15 mei tot 16 september). <p><u>In Overveen:</u></p> <ul style="list-style-type: none"> ■ het Brouwerskolkpark; ■ het Wethouder van Gelukpark. <p><u>In Vogelenzang:</u></p> <ul style="list-style-type: none"> ■ het gebied ten zuiden en ten oosten van de geluidwal in Vogelenzang-oost vanaf de achterzijde van het perceel Gravin Adahof 1 tot de brug nabij het perceel Graaf Albrechtlaan 19.
10.	Het per kalenderjaar aanwijzen van collectieve festiviteiten waarbij gedurende de daarbij aan te wijzen dagen of dagdelen de geluidsnormen bedoeld in de art. 2.17, 2.17a, 2.19, 2.19a en 2.20 van het Besluit en art. 4:5 APV niet gelden.	4:2, 1 ^e lid	<p><u>Kern Aerdenhout:</u></p> <ul style="list-style-type: none"> ■ Koningsdag. <p><u>Kern Bennebroek:</u></p> <ul style="list-style-type: none"> ■ Koningsdag; <p><u>Kern Bloemendaal:</u></p> <ul style="list-style-type: none"> ■ Koningsdag; ■ Jaarmarkt. <p><u>Kern Overveen:</u></p> <ul style="list-style-type: none"> ■ Koningsdag. <p><u>Kern Vogelenzang:</u></p> <ul style="list-style-type: none"> ■ Koningsdag.
11.	Het aanwijzen van wegen of weggedeelten waar het verbod om een voertuig te parkeren dat, met inbegrip van de lading, een lengte heeft van meer dan 6 meter of een hoogte van meer dan 2,4 meter, niet van toepassing is.	5:8, 3 ^{de} lid	<p><u>In Bloemendaal:</u></p> <ul style="list-style-type: none"> ■ het parkeerterrein aan de Bergweg. <p><u>In Overveen:</u></p> <ul style="list-style-type: none"> ■ het parkeerterrein bij de Tetterodesport-hal. <p><u>In Vogelenzang:</u></p> <ul style="list-style-type: none"> ■ het parkeerterrein aan de Henk Lensenlaan.
12.	Het aanwijzen van openbare plaatsen, dagen of uren waarop het verboden is te venten.	5:15, 1 ^e lid	<p><u>Bloemendaal aan Zee:</u></p> <ul style="list-style-type: none"> ■ het strand, de strandopgangen en de Kop van de Zeeweg (inclusief de parkeerterreinen).

13.	Het aanwijzen van openbare plaatsen of bepaalde dagen en uren waar het venten met gedrukte of geschreven stukken waarin gedachten en gevoelens worden geopenbaard als bedoeld in art. 7, 1 ^e lid van de Grondwet verboden is.	5:16, 2 ^e lid	<p>Bloemendaal aan Zee:</p> <ul style="list-style-type: none"> het strand, de strandopgangen en de Kop van de Zeeweg (inclusief de parkeerterreinen).
14.	Het aanwijzen van personen en instellingen waarvoor het verbod als bedoeld in art. 5:40, 1 ^e lid niet geldt.	5:40, 4 ^e lid	<ul style="list-style-type: none"> Hulpdiensten (zoals politie, ambulance, brandweer, reddingsbrigade, Vogelrampenfonds), Rijkswaterstaat, gemeente Bloemendaal en het Hoogheemraadschap van Rijnland.
15.	Het aanwijzen van delen van het strand waar een activiteit als bedoeld in art. 5:40, 1 ^e lid voor bepaalde vaartuigen met ontheffing van het college is toegestaan.	5:40, 5 ^e lid	<ul style="list-style-type: none"> Gehele strand en de strandafgangen.
16.	Het aanwijzen van personen en instellingen waarvoor het verbod als bedoeld in artikel 5:44, 1 ^e lid, tot het aan het publiek te huur of tegen vergoeding voor gebruik aanbieden van een strandstoel en een ligstoel, niet geldt.	5:44, 2 ^{de} lid	<ul style="list-style-type: none"> De strandpaviljoenhouders; de exploitant van de trampolines op het strand.
17.	Het aanwijzen van personen en instellingen waarvoor het verbod tot het zonder ontheffing berijden van voor publiek toegankelijke strand niet geldt.	5:45, 2 ^e lid	<ul style="list-style-type: none"> Hulpdiensten (zoals politie, ambulance, brandweer, reddingsbrigade, Vogelrampenfonds) Rijkswaterstaat, gemeente Bloemendaal en het Hoogheemraadschap van Rijnland; diegenen die slechts toegang willen tot de strandafgang en het achterpad onder voorwaarde dat ze stapvoets rijden, de strandafgang vrijhouden, niet parkeren en slechts om te laden/lossen.
18.	Het aanwijzen van gebieden waar het verboden is met een metaaldetector of enig ander voorwerp, kennelijk bedoeld voor het opsporen van explosieven, wapens, munitie e.d. te gebruiken of voor gebruik voorhanden te hebben.	5:48, 1 ^e lid	<ul style="list-style-type: none"> Het gebied zoals op de bij dit besluit behorende plattegrond is aangegeven.

- dit besluit aan te halen als: "Aanwijzingsbesluit APV Bloemendaal 2022";
- dit besluit treedt in werking op de dag na publicatie;
- met ingang van het onder 3. genoemde tijdstip het "Aanwijzingsbesluit APV Bloemendaal 2017" en het "Aanwijzingsbesluit APV 2021 (geluidsapparatuur en alcohol)" in te trekken.

Aldus besloten in hun vergadering van 15 februari 2022.

Burgemeester en wethouders voornoemd,

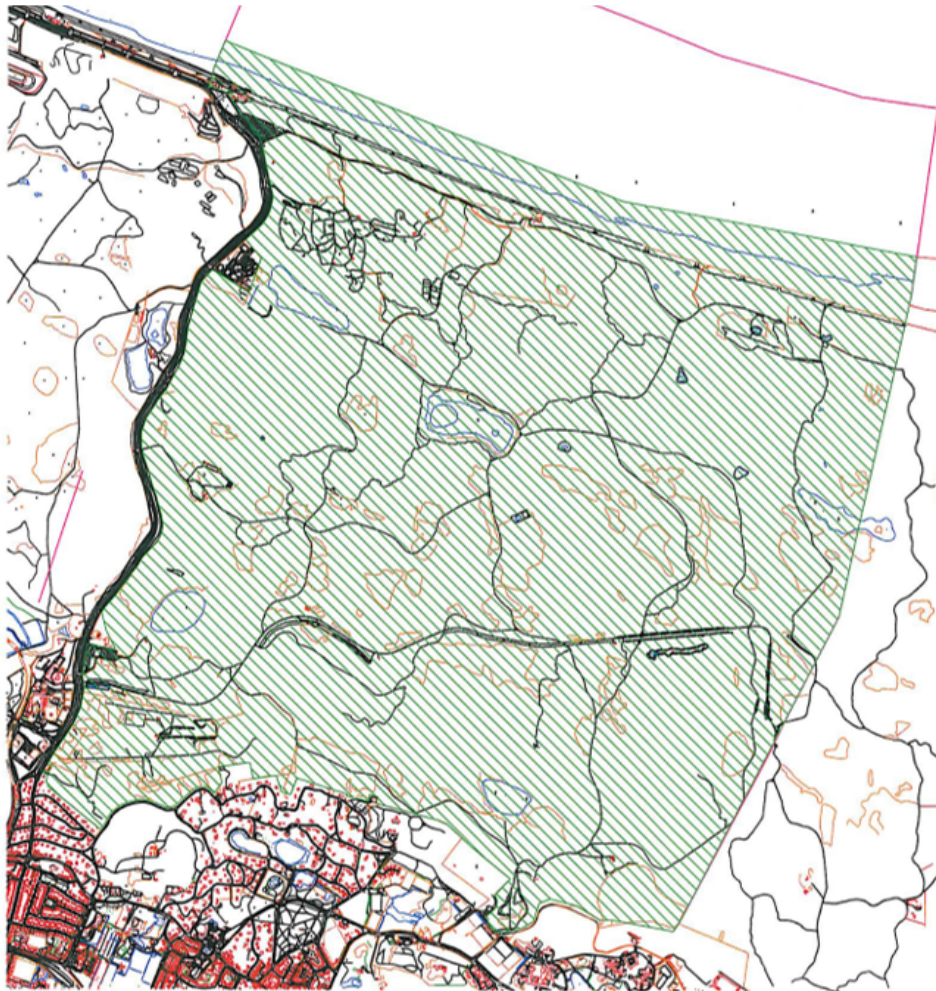
*De secretaris,
J. Kroon*

*de burgemeester,
E.J. Roest*

*de burgemeester voornoemd,
E.J. Roest*

Bijlage 1

Plattegrond behorende bij artikel 18 van het Aanwijzingsbesluit APV Bloemendaal 2022; Betreft de aanwijzing van de gebieden als bedoeld in artikel 5:48, 1° lid, van de Algemene plaatselijke verordening Bloemendaal 2022.



TOELICHTING AANWIJZINGSBESLUIT APV BLOEMENDAAL 2022

Algemeen

Het Aanwijzingsbesluit APV Bloemendaal 2022 - hierna: het aanwijzingsbesluit – is een herziening van het bestaande aanwijzingsbesluit APV Bloemendaal 2017.

Grondslag bevoegdheid

De APV geeft het college van burgemeester en wethouders en de burgemeester op grond van verschillende bepalingen in de APV de bevoegdheid om door middel van een aanwijzingsbesluit aan een *bepaalde* gedraging een *bepaald* rechtsgevolg te verbinden.

Daarnaast hebben het college van burgemeester en wethouders en de burgemeester op grond van bepalingen in de APV de bevoegdheid om door middel van een aanwijzingsbesluit een *bepaald* rechtsgevolg, dat de APV aan een *bepaalde* gedraging verbindt, weer ongedaan te maken.

De opzet van het besluit

Vorige Algemene plaatselijke verordeningen voorzagen ook al in de bevoegdheid van burgemeester en wethouders en de burgemeester tot het nemen van aanwijzingsbesluiten. Dit Aanwijzingsbesluit APV Bloemendaal 2022 voorziet in één overzichtelijk geheel van bijna alle aanwijzingsbesluiten op grond van de APV. Los van de aanwijzingsbesluiten waarbij toezichthouders worden aangewezen en

waarbij het Digitaal Opkopers Register wordt aangewezen (artikel 2:67 APV), geldt alleen voor artikel 2:60 APV (houden van hinderlijke of schadelijke dieren) nog een apart aanwijzingsbesluit, te weten het Aanwijzingsbesluit hinderlijke of schadelijke dieren binnen de bebouwde kom 2016. Het Aanwijzingsbesluit APV Bloemendaal 2017 en het Aanwijzingsbesluit APV 2021 (geluidsapparatuur en alcohol) worden bij de vaststelling van onderhavig aanwijzingsbesluit immers ingetrokken.

Het onderhavige aanwijzingsbesluit herzien wij, zoals nu, bij wijziging van enkele onderdelen in zijn geheel zodat het overzicht net als bij de regels in de APV zelf bewaard blijft. Op die manier draagt dit aanwijzingsbesluit bij aan een betere informatievoorziening van belanghebbenden.

Daarnaast is van belang dat wij door middel van één besluit, waarin bijna alle aanwijzingen zijn opgenomen, een integrale afweging kunnen maken van de mogelijkheden die de APV biedt om verboden, die betrekking hebben op het gebruik van de openbare ruimte, in te stellen dan wel te laten vervallen.

ARTIKELGEWIJZE TOELICHTING

1. Het aanwijzen van gebieden en locaties waar het verboden is geluidsapparatuur, inclusief muziek-instrumenten met geluidsversterking, aanwezig te hebben (met uitzondering van inrichtingen in de zin van de Wet of het Besluit Milieubeheer of woningen en bijbehorende erven).

De bij deze aanwijzing benoemde gebieden en locaties zijn overgenomen uit het Aanwijzingsbesluit APV 2021 (geluidsapparatuur en alcohol). Bij het vaststellen van de APV 2021 heeft de raad een amendement ingediend waardoor er een nieuw artikel in de APV is gekomen; artikel 2:2. Op grond van dit artikel is de burgemeester bevoegd om gebieden en locaties aan te wijzen waar het verboden is om geluidsapparatuur aanwezig te hebben.

De reden waarom dit artikel bij amendement in de APV is ingevoerd, is gelegen in de incidenten die zich in 2020 en 2021 (coronatijd) op het strand en in de verschillende parken hebben voorgedaan, waarbij grote groepen feestende personen zich ophielden en de coronamaatregelen niet werden nageleefd. De zogenaamde 'illegale pop-up feesten'. Door deze feesten wordt de kans op verdere verspreiding van het coronavirus op onaantoonbare wijze vergroot.

De aanwezigheid van muziek en alcohol draagt volgens de politie bij aan het ontstaan van dit soort feesten. Ter bescherming van de volksgezondheid en in het belang van de openbare orde is het daarom noodzakelijk om het strand en de parken waar de incidenten zich hadden voorgedaan, aan te wijzen als locaties waar het verboden is geluidsapparatuur aanwezig te hebben.

Indien het coronavirus niet meer onder ons is, is het in beginsel niet langer noodzakelijk om de aanwijzing van deze gebieden in stand te laten. Dit aanwijzingsbesluit zal dan worden herzien, waarbij deze aanwijzing komt te vervallen. Artikel 4:6 APV (overige geluidhinder) geldt echter onverkort.

2. Het aanwijzen van openbare plaatsen waar het verboden is gedrukte of geschreven stukken dan wel afbeeldingen onder publiek te verspreiden dan wel openlijk aan te (doen) bieden of te (doen) verspreiden.

Het verspreiden van gedrukte of geschreven stukken of afbeeldingen valt onder het grondwettelijk recht van vrije meningsuiting. Om die reden kan de gemeente niet een algemeen verbod instellen op het verspreiden hiervan. Een algemeen verbod betekent een inbreuk op artikel 7 van de Grondwet. De aanwijzing beperkt zich daarom tot die plaatsen waar het verspreiden hiervan de meeste overlast veroorzaakt en voorafgaand toezicht door middel van een ontheffingsstelsel wenselijk is: het strand, de Kop van de Zeeweg en de winkelstraten in Bloemendaal, Overveen, Vogelenzang en Bennebroek. Door deze aanwijzing blijven er voldoende mogelijkheden over om gedachten en gevoelens te openbaren. Het verbod geldt immers niet voor het huis-aan-huis verspreiden of aan huis bezorgen van gedrukte of geschreven stukken of afbeeldingen.

3. Het aanwijzen van wegen en tijden waarop het verboden is om op of aan de weg als straatartiest op te treden of muziek ten gehore te brengen.

Net als voor aanwijzing 2 geldt voor deze aanwijzing dat de gemeente het optreden van straatartiesten niet ongelimiteerd kan beperken. De aanwijzing van verbodplaatsen mag niet tot gevolg hebben dat de gemeente het optreden op de weg praktisch onmogelijk maakt. Om die reden heeft de gemeente plaatsen aangewezen waar het optreden van personen de meeste overlast veroorzaakt. Door deze aanwijzing blijven er in Bloemendaal voldoende mogelijkheden over om, (eventueel) met ontheffing, in deze vorm gedachten en gevoelens te openbaren.

4. Het aanwijzen van aanplakborden of -zuilen voor het aanbrengen van meningsuitingen en bekendmakingen.

Het streven is het Julianalaanviaduct e.o. vrij te houden van aanplakbiljetten. De aanplakzuil nabij dit viaduct biedt een goed alternatief.

5. Het aanwijzen van openbare plaatsen waar het voor personen die de leeftijd van achttien jaar hebben bereikt verboden is om alcoholhoudende drank te gebruiken of flessen, blikjes en dergelijke met alcoholhoudende drank bij zich te hebben.

Dit onderdeel van het aanwijzingsbesluit maakt het mogelijk om alcoholgebruik op openbare plaatsen te reguleren. Het verbod geldt niet voor terrassen die behoren tot horecabedrijven als bedoeld in artikel 1 van de Alcoholwet en voor andere plaatsen dan een horecabedrijf waarvoor, op grond van de Alcoholwet, een ontheffing om drank te schenken is verleend. Het verbod geldt ook niet voor straatfeesten en overige activiteiten die plaatsvinden op de weg en waarvoor overeenkomstig de APV melding is gedaan of vergunning is verleend.

In het aanwijzingsbesluit uit 2017 waren alle wegen ook al aangewezen. In deze nieuwe aanwijzing zijn tevens de gebieden opgenomen die bij het Aanwijzingsbesluit APV Bloemendaal 2021 (geluidsapparatuur en alcohol) waren aangewezen. Deze gebieden zijn hetzelfde als bij aanwijzing 1 en zijn ook om dezelfde reden aangewezen (tegengaan van illegale pop-up feesten en daarmee voorkomen van verdere verspreiding van het coronavirus).

6. Het aanwijzen van gebieden waar het ter bescherming van de openbare orde of het woon- en leefklimaat verboden is om op een openbare plaats lachgas recreatief als roesmiddel te gebruiken, voorbereidingen daartoe te verrichten of ten behoeve van dat gebruik voorwerpen op stoffen bij zich te hebben.

Deze aanwijzingsmogelijkheid is sinds 2022 opgenomen in de APV. Het artikel over lachgas is hiermee in overeenstemming gebracht met de desbetreffende bepaling uit de Model-APV van de VNG. Zoals uit de toelichting van de VNG bij dit artikel volgt, stuit een algemeen, voor de gehele gemeente geldend gebruiksverbod op lachgas, op belangrijke juridische bezwaren. Vanuit het oogpunt van proportionaliteit is dit niet te verdedigen. Er zou in dat geval geen evenredigheid meer bestaan tussen middel en doel en dat zou in strijd zijn met artikel 3:4 van de Algemene wet bestuursrecht. Lachgas is immers (nog) niet toegevoegd aan lijst II van de Opiumwet.

In het belang van de openbare orde en bescherming van het woon- en leefklimaat is besloten om de Kop van de Zeeweg (inclusief de parkeerterreinen) en een deel van het strand aan te wijzen als gebied waar het verboden is om op een openbare plaats lachgas als recreatief roesmiddel te gebruiken, voorbereidingen daartoe te verrichten of voorwerpen of stoffen ten behoeve van dat gebruik bij zich te hebben. Vanuit de buitengewone opsporingsambtenaren is namelijk het signaal gekomen dat er in dit gebied structureel sprake is van overlast door lachgas.

7. Het aanwijzen van uren en plaatsen waar het verboden is zich met een fiets of bromfiets te bevinden op een door het college of de burgemeester aangewezen terrein waar een markt, kermis, uitvoering, bijeenkomst of plechtigheid wordt gehouden die publiek trekt.

Het evenemententerrein 'Middendorp', gelegen aan de Bennebroekerlaan te Bennebroek, is een multifunctioneel terrein dat voor dergelijke activiteiten geschikt is. Het meevoeren van fietsen en/of bromfietsen is hier niet gewenst.

8. Het aanwijzen van plaatsen waar het verboden is honden te laten verblijven of te laten lopen

Het strand vervult diverse functies, waarvan er twee met elkaar strijdig zijn. Het betreft de functies van het strand voor de dagrecreatie en voor het laten verblijven en laten lopen van honden. Om die reden wijst dit onderdeel van het aanwijzingsbesluit delen van het strand aan waar het tijdens het strandseizoen (15 mei t/m 15 september) verboden is honden te laten verblijven of te laten lopen, zodat zij de dagrecreatie daar niet verstoren. Het betreft het gehele strand van Bloemendaal met uitzondering van het gedeelte tussen de strandopgang bij het strandpaviljoen Parnassia en strandpaal genummerd 59.500. Op dit laatste gedeelte is het laten lopen en verblijven van honden wel toegestaan.

De andere aanwijzing betreft de terreinen van de Amsterdamse Waterleiding. Het verblijven en lopen van honden levert op deze terreinen wegens mogelijke verontreiniging gevaar op voor de waterwinning.

9. Het aanwijzen van openbare plaatsen waar het verbod om honden niet-aangelijnd te laten verblijven of te laten lopen, niet geldt.

Deze aanwijzing betreft plaatsen waar honden mogen loslopen. Elke kern is van deze plaatsen voorzien. De kaders op basis waarvan deze plaatsen gekozen zijn volgen uit de Nota Hondenlosloopbeleid Bloemendaal 2022.

10. Het per kalenderjaar aanwijzen van collectieve festiviteiten waarbij gedurende de daarbij aan te wijzen dagen of dagdelen de geluidsnormen bedoeld in de art. 2.17, 2.17a, 2.19, 2.19a en 2.20 van het Besluit en art. 4:5 APV niet gelden.

Binnen de gemeente worden in de diverse kernen verschillende jaarlijks terugkerende festiviteiten gehouden. Deze activiteiten lenen zich ervoor om opgenomen te worden in dit aanwijzingsbesluit.

11. Het aanwijzen van wegen of weggedeelten waar het verbod om een voertuig te parkeren dat, met inbegrip van de lading, een lengte heeft van meer dan 6 meter of een hoogte van meer dan 2,4 meter, niet van toepassing is.

Deze aanwijzing is een gevolg van het (al eerder) van kracht worden van een algemeen verbod in de APV om in de gemeente grote voertuigen te parkeren (m.u.v. werkdagen tussen 08.00 en 18.00 uur). Het parkeren van grote voertuigen is een bron van overlast, niet alleen in de bebouwde maar ook in onbebouwde gebieden. Om het parkeren van grote voertuigen (buiten de uitgezonderde dagen en tijden) niet helemaal onmogelijk te maken, voorziet deze aanwijzing in plaatsen waar genoemd verbod niet geldt omdat het daar het minst bezwarend is. Het college kan voor wat betreft de niet in deze aanwijzing genoemde wegen of weggedeelten ontheffing verlenen.

12. Het aanwijzen van openbare plaatsen, dagen of uren waarop het verboden is te venten.

Er is gekozen om het verbod op venten alleen te laten gelden voor aangewezen openbare plaatsen. Het strand, de strandopgangen en de Kop van de Zeeweg (inclusief de parkeerterreinen) zijn aangewezen, omdat venten (zonder ontheffing) hier zorgt voor verstoring van de openbare orde en veiligheid. Alleen met een ontheffing kan op deze plaatsen worden gevent.

13. Het aanwijzen van openbare plaatsen of bepaalde dagen en uren waar het venten met gedrukte of geschreven stukken waarin gedachten en gevoelens worden geopenbaard als bedoeld in art. 7, 1e lid van de Grondwet, verboden is.

In aanvulling op aanwijzing 13 is ervoor gekozen om dit verbod eveneens van toepassing te doen zijn op het strand, de strandopgangen en de Kop van de Zeeweg (inclusief de parkeerterreinen).

14. Het aanwijzen van personen en instellingen waarvoor het verbod als bedoeld in art. 5:40, 1e lid niet geldt.

Voor de bij deze aanwijzing aangewezen instellingen moet het mogelijk zijn om een vaartuig op het strand te hebben, te brengen, zich daarmee van het strand af in de zee te begeven of zich binnen 1000 meter van de kustlijn te begeven of te varen.

15. Het aanwijzen van delen van het strand waar een activiteit als bedoeld in art. 5:40, 1e lid voor bepaalde vaartuigen met ontheffing van het college is toegestaan.

Door de ontheffing wordt de activiteit al gereguleerd. Het is in het kader van openbare orde en veiligheid niet noodzakelijk om delen van het strand uit te zonderen, waardoor het bepaalde in artikel 5:40, 1^e lid, APV ook met ontheffing hier niet is toegestaan. Vandaar dat het gehele strand en de strandafgangen zijn aangewezen.

16. Het aanwijzen van personen en instellingen waarvoor het verbod als bedoeld in artikel 5:44, 1e lid, tot het aan het publiek te huur of tegen vergoeding voor gebruik aanbieden van een strandstoel en een ligstoel, niet geldt.

Op grond van de privaatrechtelijke huurovereenkomst is het de strandpaviljoenhouders en het trampolinepark toegestaan om strand- en ligstoelen te verhuren. De strandpaviljoenhouders en de exploitant van de trampolines op het strand dienen dan ook aangewezen te worden als personen waarvoor het verbod als bedoeld in artikel 5:44, 1^e lid, Apv niet geldt (voor zover het gaat om strandstoelen en ligstoelen).

17. Het aanwijzen van personen en instellingen waarvoor het verbod tot het zonder ontheffing berijden van voor publiek toegankelijke strand niet geldt.

Voor de bij deze aanwijzing aangewezen instellingen moet het mogelijk zijn om zonder ontheffing het voor publiek toegankelijke strand te berijden.

18. Het aanwijzen van gebieden waar het verboden is met een metaaldetector of enig ander voorwerp, kennelijk bedoeld voor het opsporen van explosieven, wapens, munitie e.d. te gebruiken of voor gebruik voorhanden te hebben.

Vanuit het overlegorgaan Nationaal Park Zuid-Kennemerland is (al eerder) gevraagd de APV aan te passen, zodat het voor "wandelaars" verboden is om naar munitie te "zoeken" in de duinen. Er zijn vele gevaarlijke situaties door de boswachters gesignaleerd waartegen destijds niet handhavend opgetreden kon worden. Deze gevaarlijke situaties hebben zich niet enkel in het duingebied voorgedaan maar ook op het strand. Om deze reden is ook het strand aangewezen, tot aan de verste laagwaterlijn. Alleen het duingebied ten noorden van de Zeeweg heeft veel explosieve geschiedenis. Het gebied ten zuiden van de Zeeweg is niet meegenomen, omdat het gebied minder toegankelijk is en minder historisch belast.