

## Samen voor onze kerken in West Betuwe

Kerkgebouwen zijn van groot belang voor onze gemeente. Het zijn (meestal) monumenten en belangrijke markeerders in het landschap die onderdeel zijn van onze gemeenschap. Deze gebouwen zijn het waard om te behouden. Een kerkgebouw is niet zomaar een gebouw. De religieuze betekenis is belangrijk. Maar ook de culturele, maatschappelijke, toeristische en kunsthistorische betekenis. Door hierbij stil te staan voor onze gemeente én voor de 26 afzonderlijke kernen, behouden we de waarde van kerkgebouwen zo goed mogelijk. En geven we dit door aan onze volgende generaties.

Al eeuwenlang verzorgen veelal kerkgenootschappen en -besturen de kerkgebouwen. Met hen en met andere particuliere eigenaren zijn we in gesprek gegaan. Over de toekomst van de kerkgebouwen in onze gemeente. We willen stil staan bij wat we nu zien, zodat we samen vooruitkijken.

Vanuit deze gedachte is de 'Kerkvisie West Betuwe 1.0' gemaakt. Een document waarmee we naar de toekomst kijken. En waarin we de prachtige kerkgebouwen in onze gemeente centraal zetten. Met dit document in de hand gaan we aan de slag. Dit is niet het eindpunt, maar pas het beginpunt. Waarin we samen het belang van ons religieus erfgoed erkennen en doorpakken op zaken die voor West Betuwe belangrijk zijn.

Het College van burgemeester en wethouders  
Gemeente West Betuwe

### Hoofdstuk 1 Inleiding

**Voor u ligt de 'Kerkvisie West Betuwe 1.0'. In deze inleiding nemen we u mee in het verhaal achter de kerkvisie.**

#### 1.1 Wat is een kerkvisie

Een kerkvisie geeft zicht op de aanwezige religieuze gebouwen in een gemeente. En welke ontwikkelingen we mogelijk in de komende jaren rondom deze gebouwen gaan zien. Een kerkvisie wordt samen met de kerkeigenaren opgesteld. Mede naar aanleiding van een inventarisatie hebben we inhoudelijke en procesmatige kaders tussen kerkeigenaren en gemeente opgesteld. Met een kerkvisie zetten de gemeente en de kerkeigenaren in op samenwerking en anticiperen op toekomstige problemen en weten ze elkaar in de toekomst te vinden.

#### 1.2 Aanleiding en doel

Met het landelijke Programma 'Toekomst Religieus Erfgoed' stimuleert de Rijksdienst voor het Cultureel Erfgoed, samen met enkele partners, gemeenten om een eigen 'kerkvisie' te ontwikkelen. Dit doet zij door het verlenen van financiële en inhoudelijke ondersteuning.

Kerkgebouwen hebben een bredere betekenis dan alleen voor de geloofsgemeenschappen zelf. Dat zien we vooral bij ontwikkelingen rondom de toekomst en het gebruik van de kerkgebouwen. Tot voor kort reageerde de lokale overheid hier vaak ad hoc en per kerkgebouw verschillend op. Daarom heeft het Rijk gemeentebesturen gevraagd een visie te ontwikkelen over de toekomst van hun religieuze gebouwen. In gezamenlijk overleg met de (geloofs)gemeenschappen.

#### 1.3 Kerkvisie West Betuwe

Ook in de gemeente West Betuwe heeft het college van burgemeester en wethouders besloten om een kerkvisie of 'kerkgebouwvisie' op te laten stellen. In onze gemeente staan maar liefst 45 kerkgebouwen in 26 kernen. Deze kerkgebouwen hebben betekenis voor ons allemaal, met de religieuze betekenis als belangrijkste. Maar ook het beeldbepalende element siert onze gemeente. Waarbij kerktorens boven alles uitrijzen en bakens zijn in het landschap. Kerkgebouwen vertegenwoordigen waarde en (die) zijn het waard om te behouden.

De kerkvisie van West Betuwe is in gesprek met kerkeigenaren gemaakt. Zij hebben de informatie geleverd voor de inventarisatie en hebben daarna mede de kaders en invulling bepaald voor de kerkvisie. Voorafgaand aan vaststelling in de gemeenteraad is de conceptversie voorgelegd aan de kerkeigenaren. Daarna is inspraak bij de gemeenteraad mogelijk, zodat iedereen zijn of haar reactie kan geven. Informatie over het participatieproces van de kerkvisie staat in Bijlage 4.

## 1.4 Inhoud

De kerkenvisie is opgebouwd uit twee delen: een inventarisatie en een visie. In de inventarisatie bespreken we de huidige stand van zaken rondom de kerkgebouwen. In de visie geven we drie uitgangspunten mee die centraal staan. Aan de hand van deze drie uitgangspunten bepalen we een toekomstbeeld voor de samenwerking en voor de kerkgebouwen. Belangrijk daarbij is en blijft maatwerk per kerkgebouw. We geven een richting mee in de kerkenvisie, maar bepalen niet concreet de toekomst van een kerkgebouw. Een uitwerking over de toekomst van een kerkgebouw is pas aan de orde als de situatie daarom vraagt.

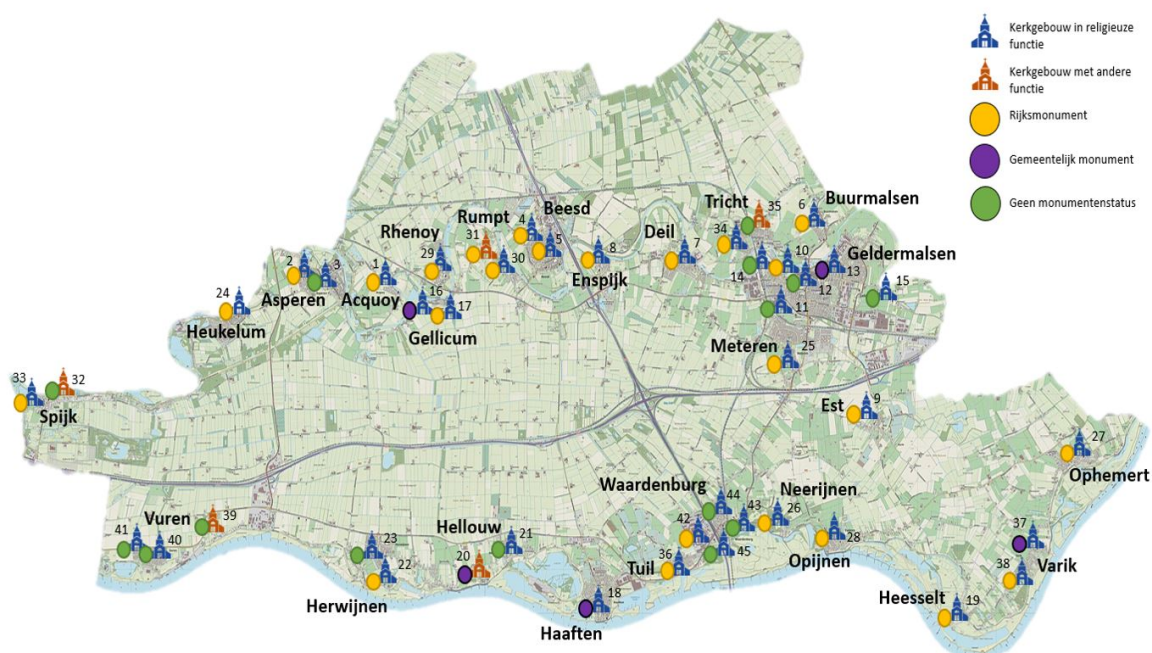
## Hoofdstuk 2 Inventarisatie kerkgebouwen West Betuwe

In dit hoofdstuk bespreken we de inventarisatie van de verschillende kerkgebouwen in de gemeente West Betuwe. In totaal 45 kerkgebouwen.

### 2.1 De 45 kerkgebouwen van West Betuwe

De eerste inventarisatie van de kerkgebouwen is gemaakt aan de hand van de kerkgebouwen die bekend zijn bij de Rijksdienst Cultureel Erfgoed via de interactieve kaart 'Kerken tellen'. Hierop staan 44 kerkgebouwen voor gemeente West Betuwe. Daarvan zijn twee kerkgebouwen afgefallen: de Oostkerk in Geldermalsen (deze wordt op korte termijn gesloopt) en de Onze Lieve Vrouw ten Hemelopneming in Rhenoy (dit is een kapelletje geworden). Er zijn ook drie kerkgebouwen toegevoegd: het kerkgebouw van de Oud Gereformeerde Gemeente in Nederland in Geldermalsen, het kerkgebouw van de Hervormde Gemeente Hellouw in Hellouw en de Rehobothkerk in Waardenburg. In totaal zijn er dus 45 kerkgebouwen in West Betuwe meegenomen in deze kerkenvisie.

Op onderstaande kaart staan alle 45 kerkgebouwen. Voor elk kerkgebouw is aangegeven wat de functie van het kerkgebouw is (religieus of andere functie) en welke monumentale status het kerkgebouw heeft (rijksmonument, gemeentelijk monument of geen monumentenstatus). De nummering van de kerkgebouwen is gelijk aan het overzicht van de kerkgebouwen in Bijlage 1: Overzicht kerkgebouwen gemeente West Betuwe.



Voor elk kerkgebouw is de kerkeigenaar gevraagd om een vragenlijst in te vullen. Het merendeel van de kerkeigenaren heeft op deze vraag gereageerd. Hierdoor hebben we informatie over 35 kerkgebouwen in de gemeente West Betuwe. Op basis van de antwoorden uit de vragenlijsten is onderstaand beeld ontstaan.

## 2.2 Inventarisatie: Stand van zaken kerkgebouwen & kerkgenootschappen in West Betuwe

### 2.2.1 Staat kerkgebouw

Voor alle kerkgebouwen geldt dat de bouwkundige staat redelijk tot goed is. Wel heeft bijna een derde van alle kerkgebouwen in de komende tien jaar restauratie en/of ingrijpend onderhoud nodig. Financiële middelen lijken bij veel kerkeigenaren aanwezig; ruim 65% van de kerkeigenaren geeft aan te verwachten dat ze voor langer dan 10 jaar inkomsten hebben voor instandhouding van het kerkgebouw. Ruim 50% van de kerkeigenaren heeft in de afgelopen vijf jaar aanvullende middelen en subsidies gebruikt. Meestal zijn dit rijkssubsidies, gevolgd door (grotere) particuliere bijdragen en gemeentelijke subsidies.

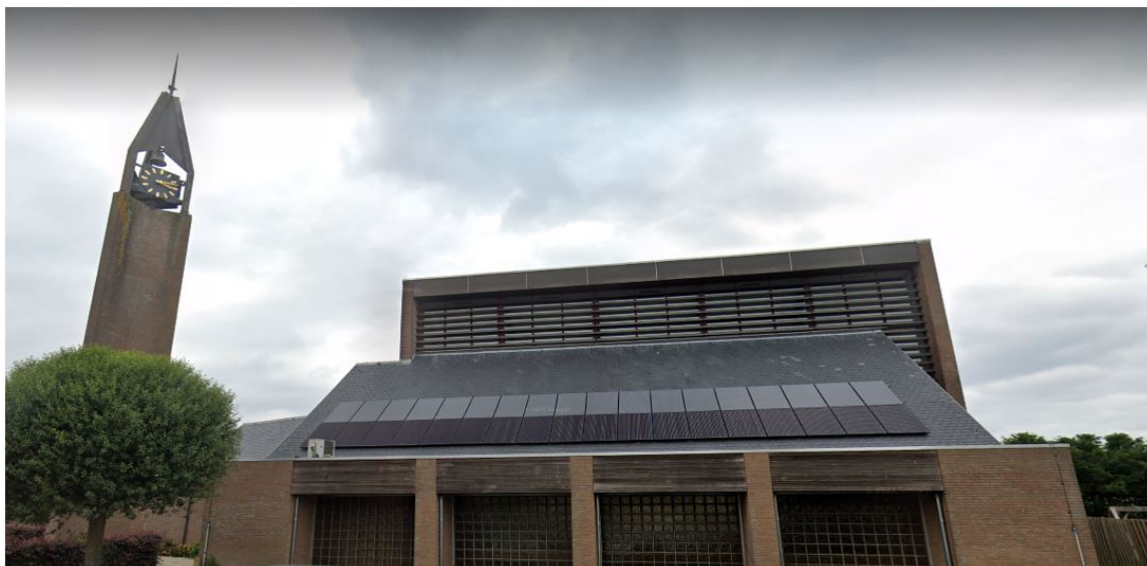
Wel geeft een aantal kerkgenootschappen aan dat de onderhoudskosten oplopen en dat hier mogelijk zorgen over ontstaan in de toekomst. Ook kennis voor het maken van een goed onderhoudsplan is niet altijd in huis en wordt daardoor gemist. Een aantal kerkeigenaren vraagt bij dit onderwerp om ondersteuning vanuit de gemeente, zowel op financiën als op expertise.

### 2.2.2 Gebruik kerkgebouw

Bij kerkgebouwen die in religieus gebruik zijn, geeft bijna de helft van de kerkeigenaren aan dat het kerkgebouw ook voor niet-kerkelijke doelen wordt gebruikt. Meestal wordt een kerkgebouw, naast de religieuze invulling, ook gebruikt voor tentoonstellingen, concerten en sociale activiteiten. Maar het gebouw is hier niet altijd geschikt voor; ongeveer de helft van de kerkeigenaren vindt het kerkgebouw matig tot ongeschikt voor nevengebruik. De belemmering zit vaak in vaste objecten, zoals vaste banken, in het kerkgebouw. Wel geven de meeste kerkeigenaren aan dat er voorzieningen zijn, zoals een toilet, een keuken en aan- of ingebouwde nevenruimten.

### 2.2.3 Verduurzaming kerkgebouw

Naast staat en gebruik van het kerkgebouw, is ook gevraagd naar mogelijkheden om het kerkgebouw te verduurzamen. Net iets meer dan de helft van de kerkeigenaren geeft aan hier zelf mogelijkheden voor te zien in de komende vijf jaar. De aanschaf van zonnepanelen, een nieuw verlichtingsplan (LED verlichting) en/of een elektrische installatie (verwarming) worden hierbij het vaakst genoemd. Wel maakt een groot aantal kerkeigenaren een kanttekening bij de kosten van verduurzaming en de mogelijkheden van verduurzaming bij monumentale kerkgebouwen. Een aantal kerkeigenaren vraagt bij dit onderwerp om ondersteuning vanuit de gemeente, zowel op financiën als op expertise.



Figuur 1: Thaborkerk in Vuren met zonnepanelen (Google Maps, 2021)

### 2.2.4 Toekomst kerkgenootschap en leden

Aan het begin van 2021 had 60% van de kerkgenootschappen een ledenaantal van 300 of meer. Ruim 40% heeft een ledenaantal van 600 of meer. Met deze hoge ledenaantallen is het voor drie van de vier kerkgenootschappen mogelijk om wekelijks een eredienst of kerkdienst te houden. Gemiddeld komen tussen de 25 en 100 personen naar een eredienst of kerkdienst. Bij ca. 12% van de kerkgenootschappen is dit zelfs 200 of meer personen. Hierbij is het onderscheid tussen de geloofsgemeenschappen groot. Bij de gereformeerde kerk komt, in vergelijking met de katholieke kerk, een veel hoger percentage van het aantal leden naar de eredienst of kerkdienst.

Op de vraag hoe groot de kans is dat het kerkgebouw over tien jaar nog bij het kerkgenootschap in gebruik is voor de eredienst of kerkdienst, geeft ruim 80% van de kerkeigenaren aan dat deze kans redelijk of zelfs groot is

Wel is door meerdere kerkeigenaren de kanttekening gemaakt dat het steeds lastiger wordt om mensen te vinden die vrijwilliger willen zijn en/of een bestuursfunctie willen vervullen. En ook de terugloop in het aantal leden en bezoekers van een kerkdienst en/of eredienst wordt genoemd als nadelige ontwikkeling voor de kerkgenootschappen.

Momenteel werkt bijna 30% van de kerkgenootschappen met één of meerdere kerkgenootschappen samen. De samenwerking vindt plaats door gezamenlijke kerkdiensten, jeugdactiviteiten of catechisatie.

### **2.2.5 Conclusie**

Over het algemeen kunnen we zeggen dat het merendeel van de kerkgenootschappen de toekomst van het kerkgenootschap en het kerkgebouw met vertrouwen tegemoet ziet. Wel geeft een deel van de kerkeigenaren aan ontwikkelingen of problemen te verwachten op thema's als onderhoud, duurzaamheid en voortzetting van de besturen/vrijwilligers. Daarbij wordt ondersteuning van de gemeente gewaardeerd op het gebied van financiën, expertise en meedenken in oplossingen. Een overzicht van alle uitkomsten uit de inventarisatie is te vinden in Bijlage 5.

## **Hoofdstuk 3 Uitgangspunten in West Betuwe**

**In dit hoofdstuk geven we de drie uitgangspunten weer die centraal staan in de kerkvisie van West Betuwe. Deze drie uitgangspunten komen voort uit de inventarisatie en gesprekken met kerkeigenaren en raadsleden van West Betuwe. Hoe deze uitgangspunten opgepakt en uitgevoerd worden, is opgenomen in bijgevoegd uitvoeringsprogramma (zie hiervoor hoofdstuk 4).**

### **3.1 Uitgangspunt 1: Het speelveld is duidelijk. Per kerkgebouw, per kern kijken we naar maatwerk**

Kerkgebouwen zijn er in allerlei vormen en maten. Voor West Betuwe geldt dat we alle kerkgebouwen die met een religieus doel gebouwd zijn waarderen en opnemen in deze kerkvisie. Maar tussen kerkgebouwen zijn er verschillen; in beeldbepalende waarde voor de omgeving, in monumentenstatus en wel of niet in combinatie met een (historische) kerktoren.

Voor de kerkvisie van West Betuwe is het eerste uitgangspunt:

Het speelveld is duidelijk voor zowel kerkeigenaren als de gemeente West Betuwe. Per kerkgebouw, per kern kijken we naar maatwerk.

Hiermee bedoelen we dat we duidelijk zijn over welke kerkgebouwen we bestempelen als (extra) waardevol, welke financiële mogelijkheden de gemeente West Betuwe biedt voor de kerkgebouwen en hoe we kijken naar/omgaan met zaken als toekomstig beheer of onderhoud en eigenaarschap van kerktorens in de gemeente. Tot slot maken we per kerk in West Betuwe een eigen kerkenpaspoort.

#### **3.1.1 Waarde van kerkgebouwen in West Betuwe**

Gemeente West Betuwe erkent de waarde van elk kerkgebouw, maar maakt voor deze kerkvisie wel onderscheid tussen de kerkgebouwen als het gaat om beeldbepalende waarde en monumentenstatus.

##### *Beeldbepalende waarde*

Kerkgebouwen hebben allemaal een waarde, maar het ene gebouw heeft een hogere beeldbepalende waarde voor de omgeving dan het andere gebouw. Wanneer een kerkgebouw een hoge beeldbepalende waarde heeft, hecht gemeente West Betuwe meer waarde aan het behoud en de invulling van het kerkgebouw. De beeldbepalende waarde van een kerkgebouw wordt meegewogen bij beslissingen over de toekomst van een kerkgebouw. Een verdere uitwerking hiervan komt terug bij uitgangspunt 2.

##### Monumentenstatus

Kerkgebouwen kunnen een rijksmonumentenstatus, gemeentelijk monumentenstatus of geen monumentenstatus hebben. Het verschil in status komt vooral voort uit de (cultuur)historische waarde van het gebouw en het interieur. Kerkgebouwen bestempeld als rijksmonument of gemeentelijk monument ziet West Betuwe altijd als waardevolle gebouwen.

In Bijlage 1 is te zien welke kerkgebouwen in gemeente West Betuwe een monumentenstatus hebben.

### 3.1.2 Financiële mogelijkheden voor kerkgebouwen in West Betuwe

Eigenaren van gebouwen met een status van rijksmonument of gemeentelijk monument hebben de mogelijkheid om verschillende subsidies voor onderhoud, verduurzaming en/of herbestemming aan te vragen. Een overzicht van deze mogelijkheden is opgenomen in Bijlage 3. In deze bijlage zijn nog meer (financiële) mogelijkheden voor kerkgebouwen met of zonder monumentenstatus opgenomen. Het overzicht met mogelijkheden wordt in de loop van de tijd aangevuld/aangepast. En wordt gedeeld met kerkeigenaren. Deze actie is beschreven in het uitvoeringsprogramma (hoofdstuk 4 van de kerkenvisie).

Voor het opstellen en voor de uitvoering van de kerkenvisie heeft gemeente West Betuwe een bedrag gekregen van 75.000 euro. Een klein deel van dit bedrag (ongeveer 3.000 euro) wordt ingezet voor het ontwikkelen van de kerkenvisie. Het participatietraject is daar een belangrijk onderdeel van. De rest van het gekregen bedrag zetten we in voor het uitvoeringsprogramma (hoofdstuk 4 van de kerkenvisie). Over het 'hoe en wat' overleggen we met de kerkeigenaren. Hiervoor organiseren we een bijeenkomst.

### 3.1.3 (Historische) kerktorens in West Betuwe

Kerktorens zijn net als kerkgebouwen van grote (cultuur)historische waarde voor West Betuwe. Deze torens zijn vaak gezichtsbepalend voor de omgeving en het dorp of stadje. De gemeente is historisch gezien eigenaar van een deel van de monumentale kerktorens. Dat is het gevolg van een Staatsregeling uit 1798. Een regeling uit de tijd van Napoleon. Toen hadden kerktorens ook een belangrijke openbare functie. Ze werden mede gebruikt als uitkijkpost of gevangenis. Bij rampen werden de klokken geluid.

In Bijlage 2 staat een overzicht van de kerktorens binnen de gemeente en de bijbehorende eigenaar. (Historische) torens zijn onderdeel van ons waardevolle erfgoed en daarmee belangrijk om te kijken hoe we ze kunnen behouden of in stand houden. Als gemeente gaan we verder onderzoek doen. Deze actie is opgenomen in het uitvoeringsprogramma onder uitgangspunt 1 (hoofdstuk 4 van de kerkenvisie). Vertrekpunt daarbij is dat de gemeente geen toren of torens in particulier bezit in eigendom overneemt.<sup>1</sup>



Figuur 2: Scheve toren van Acquoy, (gemeente West Betuwe, 2020)

### 3.1.4 Kerkenpaspoort

Tijdens de participatie met kerkeigenaren is genoemd dat er behoefte is aan kerkenpaspoorten.

Een kerkenpaspoort geeft een overzicht van de belangrijkste kenmerken en bijzonderheden van een kerk(gebouw). Het gaat bijvoorbeeld om het bouwjaar, de status en het gebruik van een kerkgebouw.

1) Dit is conform de beleidskaders van het integraal accommodatieplan. Het uitgangspunt dat volgt uit dit plan, is om kerktorens die nu in gemeentelijk bezit zijn, af te stoten. Met behoud van de functie van de toren(s).

Het kerkenpaspoort bevat ook informatie over karakteristiek interieur, zoals 'klinkend erfgoed' (orgels, kerkklokken en dergelijke). En over eventueel aanwezige ruimtes of voorzieningen bij of in een kerk.

Per kerk in de gemeente West Betuwe wordt, in overleg met de kerkeigenaar, een kerkenpaspoort opgesteld. Dit levert een eerste beeld op van de betekenis, de kwaliteiten en de mogelijkheden (van verduurzaming) van een kerkgebouw. Het paspoort biedt een stuk maatwerk, en is een goed hulpmiddel voor gesprek. Over de kansen of over de toekomst van een kerkgebouw, als de situatie daarom vraagt.

Het maken van kerkenpaspoorten is een actiepoint in het uitvoeringsprogramma (hoofdstuk 4 van de kerkenvisie).

### 3.2 Uitgangspunt 2: Religieus behoud van een kerkgebouw staat voorop, pas daarna kijken we naar passende invulling

Kerkgebouwen zijn belangrijke gebouwen in onze gemeente. Ze horen goed onderhouden te blijven. En zoveel mogelijk behouden te blijven. Kerkgebouwen voorzien in een belangrijke religieuze invulling voor onze inwoners. Gemeente West Betuwe heeft niet de verantwoordelijkheid voor het behoud van kerkgenootschappen, maar erkent wel de grote waarde die kerkgenootschappen hebben voor onze gemeente.

Voor de kerkenvisie van West Betuwe is het tweede uitgangspunt:

Religieus behoud van een kerkgebouw staat voorop. Is dit niet mogelijk? Dan wordt gekeken naar een andere passende invulling.

Komt een kerkgebouw leeg te staan, omdat een kerkgenootschap geen gebruik meer wil en/of kan maken van het kerkgebouw? Dan adviseert de gemeente West Betuwe de kerkeigenaar om eerst te kijken naar gebruik en/of overname van het kerkgebouw door een ander kerkgenootschap. Ook vormen van gedeeld gebruik van een gebouw of samenwerking tussen kerkgenootschappen vallen daaronder. Wanneer een kerkgenootschap aantoont dat er geen behoefte is voor een nieuwe religieuze invulling, wordt gekeken naar een andere invulling van het kerkgebouw. We benadrukken nogmaals dat dit voor elk kerkgebouw maatwerk is.

We maken bij invulling van een leegkomend kerkgebouw onderscheid tussen monumentale en beeldbepalende kerkgebouwen en niet-monumentale kerkgebouwen. Niet-monumentale kerkgebouwen kunnen ook van grote waarde zijn, maar daarbij heeft de gemeente West Betuwe wettelijk geen inbreng voor invulling wanneer het kerkgebouw vrijkomt. Al is niet ondenkbaar dat een gebouw uiteindelijk benut of ingezet kan worden voor een (sociaal)maatschappelijke functie voor een of meer kernen.

Voor monumentale en beeldbepalende kerkgebouwen vraagt en adviseert de gemeente West Betuwe om onderstaand stappenplan te doorlopen. Dit stappenplan omvat de verschillende stappen die een kerkeigenaar moet onderzoeken wanneer het kerkgebouw leeg dreigt te komen te staan.

1. <b>Startpunt:</b> Religieus gebruik als hoofdfunctie		Niet haalbaar/wenselijk?
2. Meervoudig gebruik in combinatie met kerkelijk gebruik		Niet haalbaar/wenselijk?
3. Publiek gebruik (maatschappelijk, sociaal, cultureel etc.)		Niet haalbaar/wenselijk?
4. Privaat gebruik (woning, bedrijfsfunctie etc.)		Niet haalbaar/wenselijk?
5. Tijdelijk gebruik / leegstand		Niet haalbaar/wenselijk?
6. Sloop en herontwikkeling		Niet haalbaar/wenselijk?

Wanneer een stap niet mogelijk is, wordt gekeken naar een volgende stap. Hierdoor ontstaat een lijn voor gewenst gebruik van een monumentaal of beeldbepalend kerkgebouw, waarbij sloop<sup>2</sup> en herontwikkeling als sluitstuk wordt gezien/toegepast.

2) Sloop van een kerkgebouw met de status van rijksmonument is in principe niet mogelijk.

De gemeente West Betuwe denkt en kijkt, vanuit haar rol, graag mee met wat er mogelijk en wenselijk is.

Bij vragen over de nieuwe invulling van een (leegkomend) kerkgebouw kan een kerkeigenaar terecht bij het aanspreekpunt van de gemeente West Betuwe (hoofdstuk 4, uitgangspunt 2 van de kerkenvisie).

### 3.3 Uitgangspunt 3: Samenwerken en kennisdeling

Een belangrijk onderdeel van de kerkenvisie is het contact tussen de gemeente West Betuwe en de kerkeigenaren. Om in de toekomst voor onze kerkgebouwen te blijven zorgen, is het goed om te weten hoe de ander er voor staat en welke mogelijkheden er zijn om elkaar te helpen. Dit willen we doen door samenwerking en kennisdeling/expertise.

Voor de kerkenvisie van West Betuwe is het derde uitgangspunt:

Samenwerking en kennisdeling/expertise stimuleren

Met dit uitgangspunt bedoelen we dat we niet alleen samenwerken en communiceren wanneer dat nodig is, maar dat meer samenwerking en kennis delen over het behoud en de toekomst van kerkgebouwen van belang is.

Het is belangrijk om te weten hoe we elkaar in de toekomst vinden. Omdat er vragen zijn van kerkeigenaren aan de gemeente West Betuwe over bijvoorbeeld het onderhoud, het gebruik of over de toekomst van een kerkgebouw. Maar ook vanuit de gemeente West Betuwe is het belangrijk om actief te communiceren over onderwerpen die kerkeigenaren aangaan. Denk ook aan elkaar ontmoeten (op bijeenkomsten). En samen te spreken over zaken als: Hoe kunnen we omgaan met 'vlaggen' en klokken luiden? Wat zijn mogelijkheden voor het beperken van energieverbruik in een gebouw? Of: Hoe kunnen we de dorps- of geloofsgemeenschap betrekken bij het behouden van beeldbepalende gebouwen?

Bij de participatie met kerkeigenaren is gevraagd om ondersteuning met kennis (expertise) voor bijvoorbeeld:

- onderhoud, waaronder het opstellen of actualiseren van onderhoudsprogramma's;
- subsidiemogelijkheden en het aanvragen van subsidies;
- mogelijkheden voor verduurzaming (bij monumentale gebouwen) en energiebesparing.

Kerkeigenaren zien soms door de bomen het bos niet meer. Vooral als het gaat om mogelijkheden voor verduurzaming en (het aanvragen van) subsidies. Het uitwisselen van kennis kan ondersteuning bieden en kan kerkeigenaren op weg helpen. Gemeente West Betuwe gaat zich onder andere inzetten om kerkgebouweigenaren te informeren over de mogelijkheden om kerkgebouwen te verduurzamen.

Een verdere uitwerking met actiepunten en doelstellingen over samenwerking en kennisdeling is opgenomen in het uitvoeringsprogramma in hoofdstuk 4.

## Hoofdstuk 4 Uitvoeringsprogramma 2022 - 2024

**In het uitvoeringsprogramma geeft de gemeente West Betuwe bij elk uitgangspunt aan wat ze de komende twee jaar op gaat pakken of uit gaat zoeken.**

Uitgangspunten & actiepunten	Planning 2022 en verder
<b>Uitgangspunt 1: Het speelveld is duidelijk. Per kerkgebouw per kerkgebouw kijken we naar maatwerk</b>	
- Gemeente Betuwe maakt een overzicht waarin staat welke kerkgebouwen als beeldbepalend worden bestempeld. Bij deze kerkgebouwen wordt extra gekeken naar de toekomst van het kerkgebouw in vergelijking met niet-beeldbepalende en niet-monumentale kerkgebouwen.	2 <sup>o</sup> kwartaal 2023
- Per kerk wordt, in overleg met de kerkeigenaar, een kerkenpaspoort opgesteld. Het kerkenpaspoort bevat gegevens en bijzonderheden van de kerk(gebouw)en. Zoals gebruik van de kerk, aanwezigheid van voorzieningen en van 'klinkend erfgoed': orgels, klokken enzovoorts.	Vanaf 2 <sup>o</sup> kwartaal 2023
- Gemeente West Betuwe gaat onderzoek doen naar het toekomstig beheer, onderhoud en eigenaarschap van torens van beeldbepalende en monumentale kerkgebouwen in de gemeente. Zij neemt daarbij verschillende scena-	1 <sup>o</sup> kwartaal 2024

<p>rio's/mogelijkheden mee. Hierover wordt een extra adviesnota of voorstel voorgelegd aan de gemeenteraad. Het scenario dat de gemeente een of meer kerktorens die nog in particulier bezit zijn in eigendom overneemt, vormt geen onderdeel van het onderzoek.</p>	
<p><b>Uitgangspunt 2: Religieus behoud van een kerkgebouw staat voorop, pas daarna kijken we naar passende invulling</b></p>	
<p>- Kerkeigenaren met een kerkgebouw met een monumentenstatus of een beeldbepalende waarde worden bij leegkomen van het kerkgebouw gevraagd om het stappenplan voor een nieuwe invulling door te lopen.</p> <ul style="list-style-type: none"> <li>o Bij vragen over de nieuwe invulling van een leeggekomen kerkgebouw kan een kerkeigenaar terecht bij het aanspreekpunt van gemeente West Betuwe (zie uitgangspunt 3).</li> </ul>	<p>Doorlopend</p>
<p><b>Uitgangspunt 3: Samenwerking en kennisdeling/expertise stimuleren</b></p>	
<p>- Gemeente West Betuwe wijst een aanspreekpunt aan binnen de organisatie voor kerkeigenaren. Deze medewerker verzamelt de vragen en/of opmerkingen van kerkeigenaren en vraagt wanneer nodig andere collega's om inbreng en/of vakkennis (expertise) of kan faciliteren in vraag en aanbod.<sup>3</sup> Ook kan de gemeente gebruik maken van de ondersteuningsstructuur voor religieus erfgoed in Gelderland.</p> <p>- Gemeente West Betuwe zet een mailinglijst op waar alle kerkeigenaren zich voor aan kunnen melden. Mailadressen die vanuit het traject om te komen tot de kerkvisie bekend zijn bij de gemeente West Betuwe, worden hier standaard in opgenomen. Als er informatie vanuit de gemeente West Betuwe gedeeld wordt, wordt deze mailinglijst gebruikt. Op deze manier ontvangen alle kerkeigenaren dezelfde informatie. En kan kennis gedeeld worden.</p> <p>- Gemeente West Betuwe brengt mogelijkheden die kerkeigenaren hebben om hun kerkgebouw te verduurzamen in kaart. Hierbij wordt, waar het kan, onderscheid gemaakt in kerkgebouwen zonder monumentenstatus, status van gemeentelijk monument en van rijksmonument.</p> <p>- Gemeente West Betuwe maakt een overzicht met subsidie- en andere (financiële) ondersteuningsmogelijkheden en vult dit overzicht aan. Deze informatie wordt gedeeld met kerkeigenaren in West Betuwe.</p> <p>- Gemeente West Betuwe organiseert minimaal één keer per jaar een (online) bijeenkomst voor kerkeigenaren en betrokken medewerkers van de gemeente West Betuwe om ervaringen en ontwikkelingen met elkaar te delen. Of om een bepaald thema te belichten. Hier kunnen ook kennispartners en sprekers van buitenaf voor worden gevraagd.</p> <p>- Gemeente West Betuwe maakt inzichtelijk voor de kerkeigenaren hoe het bedrag uit de decentralisatie-uitkering besteed/uitgegeven wordt. De gemeente organiseert een bijeenkomst om, in samenspraak met kerkeigenaren, te bepalen hoe het resterende bedrag van 72.000 euro besteed kan worden. De behoeften van kerkeigenaren worden daarbij meegenomen. Enkele ideeën/voorbeelden zijn: de organisatie van thema- of kennisbijeenkomsten met experts, of: een bijdrage voor het (up to date) maken van een onderhoudsplan voor een kerkgebouw.</p>	<p>Na vaststelling van de kerkvisie</p> <p>Vanaf vaststelling kerkvisie</p> <p>3<sup>e</sup> kwartaal 2023</p> <p>Doorlopend</p> <p>1<sup>e</sup> kwartaal 2023 en daarna doorlopend</p> <p>1<sup>e</sup> kwartaal 2023</p>

*Vastgesteld tijdens de openbare vergadering van de gemeenteraad van West Betuwe van 29 november 2022.*

*De griffier,*

*De voorzitter,*

3) Voorbeeld: een muziekvereniging zoekt een gebouw. De vereniging kan mogelijk aan een beschikbaar kerkgebouw worden gekoppeld.



**Bijlage 1: Overzicht kerkgebouwen gemeente West Betuwe**

Nr.	Kerkeigenaar	Adres kerkgebouw	Postcode & plaats kerkgebouw	Monumentale status kerkgebouw
1	Hervormde gemeente Acquoy	Lingedijk 96	4151 CN Acquoy	Rijksmonument
2	Hervormde gemeente Asperen	Voorstraat 2	4147 CC Asperen	Rijksmonument
3	Gereformeerde kerk Asperen	Middelweg 5	4147 AS Asperen	Geen monumentenstatus
4	Protestantse gemeente te Beesd Rhenoy Gellicum	Voorstraat 92	4153 ZG Beesd	Rijksmonument
5	Heilige Suitbertus Parochie	Voorstraat 21	4153 AH Beesd	Rijksmonument
6	Hervormde gemeente Buurmalsen	Rijksstraatweg 11	4197 BA Buurmalsen	Rijksmonument
7	Protestantse gemeente Deil en Enspijk	Deilsedijk 25	4158 CD Deil	Rijksmonument
8	Protestantse gemeente Deil en Enspijk	Molenkampstraat 4	4157 GN Enspijk	Rijksmonument
9	Hervormde kerk Est	Dorpstraat 8	4185 NA Est	Rijksmonument
10	Hervormde kerk Geldermalsen	Kerkstraat 38	4191 AB, Geldermalsen	Rijksmonument
11	Gereformeerde gemeente Tricht en Geldermalsen	Laan van Leeuwenstein 10	4191 NB Geldermalsen	Geen monumentenstatus
12	Gereformeerde kerk Geldermalsen	Ds. R. Lomanlaan 7	4191 GR Geldermalsen	Geen monumentenstatus
13	Gereformeerde gemeente in Nederland	Zaaiwaardweg 9	4191 CE Geldermalsen	Gemeentelijk monument
14	Heilige Suitbertus Parochie	Stationsweg 9	4191 KK Geldermalsen	Geen monumentenstatus
15	Oud Gereformeerde Gemeente in Nederland te Geldermalsen	Tielerweg 39	4191 NE Geldermalsen	Geen monumentenstatus
16	Particuliere eigenaar	Lingedijk 59	4155 BA Gellicum	Gemeentelijk monument
17	Heilige Suitbertus Parochie	Kerkweg 5	4155 BD Gellicum	Rijksmonument
18	Hervormde gemeente Haaften	Waalbandijk 291	4175 AB Haaften	Gemeentelijk monument
19	Protestantse gemeente Varik en Heesselt	Kerklaan 6	4063 CV Heesselt	Rijksmonument
20	Particuliere kerkeigenaar	Waalbandijk 57	4174 GP Hellouw	Gemeentelijk monument
21	Hervormde gemeente Hellouw	Korfgraaf 7D	4174 GL Hellouw	Geen monumentenstatus
22	Hervormde gemeente Herwijnen	Waaldijk 139	4171 CA Herwijnen	Rijksmonument
23	Gereformeerde kerk Herwijnen	Achterweg 15	4171 BA Herwijnen	Geen monumentenstatus
24	Hervormde kerk Heukelum	Torenstraat 1	4161 CP Heukelum	Rijksmonument
25	Hervormde gemeente Meteren	Dorpstraat 16	4194 TD Meteren	Rijksmonument
26	Hervormde gemeente Waardenburg en Neerijnen	Van Pallandtweg 12	4182 CA Neerijnen	Rijksmonument
27	Protestante gemeente Ophemert en Zennewijnen	Molenstraat 17	4061 AA Ophemert	Rijksmonument
28	Hervormde gemeente Opijnen en Tuil	Stoepstraat 2	4184 CG Opijnen	Rijksmonument

29	Protestantse gemeente te Beesd Rhenoy Gellicum	Dorpsstraat 43	4152 EN Rhenoy	Rijksmonument
30	Hervormde gemeente Rumpst	Middenstraat 43	4156 AG Rumpst	Rijksmonument
31	Particuliere kerkeigenaar	Schuttersteeg 2	4156 AE Rumpst	Rijksmonument
32	Particuliere kerkeigenaar	Spijkse Kweldijk 92	4211 CX Spijk	Geen monumentenstatus
33	Hersteld hervormde gemeente Spijk	Zuiderlingedijk 185	4211 BE Spijk	Rijksmonument
34	Hervormde gemeente Tricht	Kerkstraat 6	4196 AB Tricht	Rijksmonument
35	Particuliere kerkeigenaar	Kerkstraat 21	6211 CZ Tricht	Geen monumentenstatus
36	Hervormde gemeente Opijnen en Tuil	Langstraat 12	4176 BD Tuil	Rijksmonument
37	Protestantse gemeente Varik en Heesselt	Kerkstraat 16	4064 EB Varik	Rijksmonument, vanwege onderdelen kerk
38	Heilige Suitbertus Parochie	Grotestraat 23	4064 EC Varik	Rijksmonument
39	Particuliere kerkeigenaar	Waaldijk 125	4214 LD Vuren	Geen monumentenstatus
40	Protestantse Gemeente rond de Thaborkerk te Vuren	Mildijk 119	4214 DR Vuren	Geen monumentenstatus
41	Gereformeerde kerk Vuren	Esdoornlaan 2	4214 DA Vuren	Geen monumentenstatus
42	Hervormde gemeente Waardenburg en Neerijnen	Dorpstraat 23	4181 BM Waardenburg	Rijksmonument
43	Gereformeerde gemeente in Nederland	Steenweg 54a	4181 AM Waardenburg	Geen monumentenstatus
44	Gereformeerde gemeente Waardenburg	Dorpstraat 1	4181 BM Waardenburg	Geen monumentenstatus
45	Hersteld Hervormde Gemeente Haften en Waardenburg	Kerkstraat 17a	4181 CE Waardenburg	Geen monumentenstatus

## **Bijlage 2: Overzicht eigendom kerktorens gemeente West Betuwe**

### *Kerktorens in particulier bezit*

De volgende torens zijn in eigendom van een particuliere kerkeigenaar of van een kerkgenootschap:

- Toren aan de Dorpsstraat 8 in Est, Hervormde kerk Est;
- Toren aan de Stationsweg 9 in Geldermalsen, Heilige Suitbertus Parochie;
- Toren aan de Kerkweg 5 in Gellicum, Heilige Suitbertus Parochie;
- Toren aan de Waalbandijk 291 in Haaften, hervormde gemeente Haaften;
- Toren aan de Kerklaan 6 in Heesselt, Protestantse gemeente Varik-Heesselt;
- Toren aan de Korfgraaf 7D in Hellouw, Hervormde gemeente Hellouw;
- Toren aan de Waaldijk 139 in Herwijnen, Hervormde gemeente Herwijnen;
- Toren aan de Achterweg 15 in Herwijnen, Gereformeerde kerk Herwijnen;
- Toren aan de Torenstraat 1 in Heukelum, Hervormde kerk Heukelum;
- Toren aan de Van Pallandtweg 12 in Neerijnen, Hervormde gemeente Waardenburg-Neerijnen;
- Toren aan de Stoepstraat 2 in Opijnen, Hervormde gemeente Opijnen-Tuil;
- Toren aan de Schuttersteeg 2 in Rumpt, particuliere kerkeigenaar;
- Toren aan de Kerstraat 16 in Varik, Protestantse gemeente Varik- Heesselt;
- Toren aan de Grotestraat 21 in Varik, Heilige Suitbertus Parochie;
- Toren aan de Mildijk 119 in Vuren, Protestantse gemeente rond de Thaborkerk;
- Toren aan de Esdoornlaan 2 in Vuren, Gereformeerde kerk Vuren;
- Toren aan de Dorpstraat 23 in Waardenburg, Hervormde gemeente Waardenburg-Neerijnen; en
- Toren aan de Dorpstraat 1 in Waardenburg, Gereformeerde gemeente Waardenburg.

### *Kerktorens in eigendom van gemeente West Betuwe*

Gemeente West Betuwe heeft 17 kerktorens in eigendom. Dit betreffen de volgende torens:

- N.H. toren aan de Lingedijk 96 in Acquoy;
- N.H. toren aan de Stadswal 4 in Asperen;
- R.K. toren aan de Voorstraat 21-23 in Beesd;
- N.H. toren aan de Voorstraat bij 92-98 in Beesd;
- N.H. toren aan de Rijksstraatweg 13 in Buurmalsen;
- N.H. toren aan de Deilsedijk 25 in Deil;
- N.H. toren aan de Lepelstraat 2 in Enspijk;
- N.H. toren aan de Kerkstraat 38 in Geldermalsen;
- R.K. toren aan de Kerkweg 5 in Gellicum;
- N.H. toren aan de Dorpsstraat 16 in Meteren;
- N.H. toren bij de Molenstraat 17 in Ophemert;
- N.H. toren aan de Dorpsstraat 43 in Rhenoy;
- N.H. toren aan de Middenstraat 43 in Rumpt;
- Toren aan de Zuiderlingedijk 185 in Spijk;
- N.H. toren aan de Kerstraat 6 in Tricht;
- N.H. toren aan de Langstraat 12 in Tuil; en
- De Oude toren aan de Waalbandijk 14 in Varik.