

Beleidsregels standplaatsen gemeente Bergen 2017

1. Inleiding

Naast de standplaatsen op de weekmarkt in Bergen, waarop de Marktverordening van toepassing is, worden er op diverse locaties in de gemeente Bergen vergunningen voor standplaatsen verleend. Voor deze standplaatsen kunnen vergunningen worden verleend op grond van de Algemene Plaatselijke Verordening (APV). Ook wanneer een standplaats op particuliere grond wordt ingenomen, dient een vergunning te worden aangevraagd.

De huidige beleidsregels dateren van het jaar 2013. Inmiddels is het project Mosaique in Nieuw Bergen afgerond en om deze reden moet er voor het voormalige Raadhuisplein gekeken worden naar een nieuwe locatie voor de standplaatsen. Dit is de aanleiding om de beleidsregels te actualiseren en opnieuw vast te stellen.

Bij het innemen van standplaatsen wordt er onderscheid gemaakt in vaste standplaatsen en incidentele standplaatsen. De vaste standplaatsen worden ingenomen door ondernemers die op (vaak) wekelijks terugkerende wijze hun producten aanbieden, bijvoorbeeld kaas, vis of bloemen. Het innemen van de standplaats vindt het gehele jaar door plaats zonder daarbij in principe een einddatum voor ogen te hebben. Vanwege dit meer structurele karakter zijn er voor deze categorieën vaste locaties aangewezen waar deze ondernemers een standplaats kunnen innemen.

Dat is anders als het gaat om incidentele standplaatsen. Het aanbieden van producten heeft een meer specifiek of tijdelijk karakter. Dat kan zijn omdat de plaatselijke markt snel verzadigd is of een vluchtig karakter kent, bijvoorbeeld autoruitreparatie. Het kan gaan om producten die meer seizoensgebonden zijn, bijvoorbeeld olieballen. Standplaatsen met een incidenteel karakter hoeven per definitie niet op de aangewezen vaste locaties te worden ingenomen. Deze aanvragen zullen, als ze niet zijn gericht op een vaste standplaats, afzonderlijk moeten worden beoordeeld op de in de APV genoemde weigeringsgronden.

2. Vaste standplaatsvergunningen

Vaste standplaats:

Een vaste standplaats is een plaats die op een vaste dag in de week, vaste dagen in de week, of de gehele week zijn aangewezen voor het innemen gedurende het hele jaar. De frequentie van het aantal dagen in de week is ondergeschikt, Maar kent wel een minimum van één volledige dag. De vaste standplaatsen zijn vastgestelde locaties zoals in deze beleidsregels benoemd.

2.1 Maximumstelsel

Voor het innemen van een standplaats is een vergunning van het college vereist op grond van artikel 5:18 APV. De van toepassing zijnde regelgeving treft u aan in *Wage 1*.

Het is in het belang van de openbare orde, dat geen onbeperkt aantal standplaatsvergunningen wordt afgegeven. Ter bescherming van de openbare orde kan het aantal vergunningen worden gelimiteerd (het zgn. maximumstelsel). Ter uitvoering van dit maximumstelsel zijn deze beleidsregels vastgesteld.

2.2 Locaties

Hieronder volgt een overzicht waarin wordt aangegeven welke locaties als vaste standplaatslocaties zijn aangewezen en op welke dagen de standplaatsen kunnen worden ingenomen. In Bijlage 2 staan situatietekeningen van de aangewezen standplaatsen met meer informatie zoals de eigenaar van de grond en de maximale afmetingen.

Plaats	Locatie	Max. aantal plaatsen	Dagen	Voorzieningen
Nieuw Bergen	Mosaïque	2	Maandag, zaterdag en zondag	Stroom gemeente
Afferden	Dorpsplein	2 2	Alle dagen	Geen stroom aanwezig aanwezig
	Iedershuus	2	Alle dagen	Stroom gemeente
Siebenge-wald	Grensovergang	2	Alle dagen	Geen stroom aanwezig
	Parkeerplaats H&P	2	Alle dagen	Stroom particulier
Well	Kienderbenkske	2	Woensdag en zaterdag	Stroom particulier

	Kermisplein	1	Alle dagen	Stroom gemeente
	Grensovergang	1	Alle dagen	Stroom particulier
Wellerlooi	Dorpsplein	2	Alle dagen	Stroom gemeente

2.3 Branchebepaling

Voor de gehele gemeente geldt dat alle branches zijn toegestaan op de verschillende locaties. Per kerkdorp geldt dat per branche slechts één vergunning per dag kan worden verleend. Bij standplaatsen op particuliere grond bepaalt de eigenaar van de grond de dagen en branche.

2.4 Tijden

De vaste standplaatsen mogen worden ingenomen tussen 08.00 uur en 20.00 uur.

2.5 Procedure vergunningverlening

Het is verboden een standplaats in te nemen zonder vergunning van het college. De vaste standplaatsvergunningen worden voor onbepaalde tijd verleend. De vergunninghouder kan, voor de 15e van de maand, maandelijks de vergunning schriftelijk opzeggen. De standplaatsvergunning is persoonsgebonden. Bij een aanvraag zal de aanvrager een bewijs van inschrijving bij de Kamer van Koophandel dienen te overleggen.

3. Incidentele standplaatsvergunningen

Buiten de hiervoor genoemde locaties kunnen er nog tijdelijke of dagvergunningen worden verleend voor het innemen van bijzondere (incidentele) standplaatsen. Denk hierbij aan ruitreparatie, oliebollenverkoop of een frietwagen.

Incidentele standplaats:

Onder een incidentele standplaats wordt verstaan een plaats op een locatie die voor een vooraf bepaalde beperkte duur van maximaal 28 dagen per kalenderjaar op één of meerdere dagen, maximaal 6 aaneengesloten, in de week wordt ingenomen.

De locatie is niet gebonden aan de onder 2.2 vastgestelde locaties, maar wordt per aanvraag beoordeeld. Beoordeling vindt plaats aan de hand van de weigeringsgronden in de APV. De aard van de dienst of het product speelt geen rol bij de bepaling of er sprake is van een incidentele standplaats. Zo kunnen seizoensgebonden producten via een incidentele standplaats worden verkocht, of indien dit langer is dan 28 dagen per kalenderjaar en meer dan 6 dagen aaneengesloten, via een vaste standplaats.

Een cumulatie van incidentele standplaatsvergunningen voor dezelfde locatie, ongeacht de aanvrager of het product, is niet aan de orde. Dit zou immers afbreuk doen aan het maximumstelsel. Er is daarom bepaald dat een incidentele standplaats maximaal 28 dagen per kalenderjaar op dezelfde locatie kan worden ingenomen. Hierbij mag de standplaats niet meer dan 6 dagen aaneengesloten worden ingenomen.

Voor ideële standplaatsen met een algemeen maatschappelijk belang, zoals de incidentele standplaats voor het landelijk borstkankeronderzoek, kan het college afwijken van de beleidsregels.

3.1 Tijden

De incidentele standplaatsen mogen in principe worden ingenomen tussen 08.00 uur en 20.00 uur. Het college kan echter bij speciale gevallen van deze tijdsbeperking afwijken.

3.2 Procedure vergunningverlening

Het is verboden een incidentele standplaats in te nemen zonder vergunning van het college. De incidentele standplaatsvergunningen worden voor bepaalde tijd verleend. De standplaatsvergunning is persoonsgebonden.

4. Vergunning

Een standplaatsvergunning vermeldt in ieder geval:

- de naam en voorletters, de geboortedatum en -plaats, het adres en de woonplaats van de vergunninghouder;
- een duidelijke omschrijving van de toegewezen standplaats met vermelding van de afmetingen (een situatietekening wordt bijgevoegd);
- de kraam of andere verkoopmaterialen die de vergunninghouder bij het innemen van de standplaats mag gebruiken;

- d. het soort artikelen dat de vergunninghouder mag verhandelen of de branche waartoe de vergunninghouder behoort;
- e. de datum waarop aan de vergunninghouder voor het eerst vergunning is verleend;
- f. de voorwaarde, dat de vergunninghouder zelf zorg draagt voor de inzameling en afvoer van zijn afval en dat hij zijn standplaats schoon oplevert.

5. Kosten

Voor het innemen van een standplaats op gemeentegrond wordt per dag een vergoeding gevraagd van € 1,- per m². Bij het bepalen van de oppervlakte wordt gekeken naar de totale oppervlakte die de standplaats inneemt, dus inclusief eventuele overkapping, tafeltjes e.d. Daarnaast wordt voor gebruik van stroom een vergoeding gevraagd van € 3,50 per dag. De financiële afrekening vindt per kwartaal plaats.

6. Toezichthouders.

Ingevolge artikel 6:2 APV zijn personen aangewezen die zijn belast met de naleving van deze beleidsregels.

7. Slotbepalingen

7.1 Intrekking vorig beleid

Het Standplaatsenbeleid uit 2013 komt hierbij te vervallen.

7.3 Inwerkingtreding

Deze beleidsregel treedt per 1 mei 2017 in werking.

7.4 Citeertitel

Deze beleidsregels kunnen worden aangehaald als: Beleidsregels standplaatsen Bergen 2017

Bijlage 1: Relevante regelgeving

Algemene Plaatselijke Verordening Bergen

Artikel 5:17 Begripsbepaling

1. In deze afdeling wordt verstaan onder standplaats: het vanaf een vaste plaats op een openbare en in de openlucht gelegen plaats te koop aanbieden, verkopen of afleveren van goederen dan wel diensten, gebruikmakend van fysieke middelen, zoals een kraam, een wagen of een tafel.
2. Onder standplaats wordt niet verstaan:
 - a. een vaste plaats op een jaarmarkt of markt als bedoeld in artikel 160, eerste lid, aanhef en onder h, van de Gemeentewet
 - b. een vaste plaats op een evenement als bedoeld in artikel 2:24.

Artikel 5:18 Standplaats vergunning en weigeringsgronden

1. Het is verboden zonder vergunning van het college een standplaats in te nemen of te hebben.
2. Het college kan de vergunning wegens strijd met een geldend bestemmingsplan, beheersverordening, exploitatieplan of voorbereidingsbesluit weigeren.
3. Onverminderd het bepaalde in artikel 1:8 kan de vergunning worden geweigerd:
 - a. indien de standplaats hetzij op zichzelf hetzij in verband met de omgeving niet voldoet aan redelijke eisen van welstand;
 - b. indien als gevolg van bijzondere omstandigheden in de gemeente of in een deel van de gemeente redelijkerwijs te verwachten is dat door het verlenen van de vergunning voor een standplaats voor het verkopen van goederen een redelijk verzorgingsniveau voor de consument ter plaatse in gevaar komt.

Artikel 5:19 Toestemming rechthebbende

Het is de rechthebbende op een perceel verboden toe te staan dat daarop zonder vergunning van het college standplaats wordt of is ingenomen.

Artikel 5:20 Afbakeningsbepalingen

1. Het verbod van artikel 5:18, eerste lid is niet van toepassing op situaties waarin wordt voorzien door de Wet milieubeheer de Wet beheer rijkswaterstaatswerken of de Omgevingsverordening Limburg.
2. De weigeringsgrond van artikel 5:18, derde lid, onder a, is niet van toepassing op bouwwerken.

Artikel 1:6 Weigeringsgronden

De vergunning of ontheffing kan worden ingetrokken of gewijzigd:

- a. indien ter verkrijging daarvan onjuiste of onvolledige gegevens zijn verstrekt;
- b. indien op grond van een verandering van de omstandigheden of inzichten opgetreden na het verlenen van de vergunning of ontheffing, intrekking of wijziging noodzakelijk is vanwege het belang of de belangen ter bescherming waarvan de vergunning of ontheffing is vereist;
- c. indien de aan de vergunning of ontheffing verbonden voorschriften en beperkingen niet zijn of worden nagekomen;
- d. indien van de vergunning of ontheffing geen gebruik wordt gemaakt binnen een daarin gestelde termijn dan wel, bij het ontbreken van een gestelde termijn, binnen een redelijke termijn;
- e. indien de houder dit verzoekt.

Artikel 1:8 Weigeringsgronden

De vergunning of ontheffing kan door het bevoegd gezag of het bevoegde bestuursorgaan worden geweigerd in het belang van:

- a. de openbare orde;
- b. de openbare veiligheid;
- c. de volksgezondheid;
- d. de bescherming van het milieu.

Bijlage 2

Hierachter volgt per standplaatslocatie een situatietekening inclusief relevante informatie.

Standplaatsen Nieuw Bergen Mosaïque *Plein Mosaïque*



Standplaats 1 en 2

Stroom: Aanwezig
Eigenaar grond: Gemeente
Oppervlakte: Max. 30 m²
Dagen: Maandag, zaterdag en zondag

Standplaats Afferden Dorpsplein *Dorpsstraat t.h.v. nummer 35*



Standplaats 1 en 2

Stroom: Niet aanwezig
Eigenaar grond: Gemeente
Oppervlakte: Max. 30 m2
Dagen: Elke dag

Standplaats Afferden ledershuus
Kapelstraat achter nummer 7a



Standplaats 1 en 2

Stroom: Aanwezig

Eigenaar grond: Gemeente

Oppervlakte: Max. 30 m²

Dagen: Elke dag

Standplaats Siebengewald grensovergang

Gochsedijk t.h.v. nummer 1



Standplaats 1 en 2

Stroom: Niet aanwezig

Eigenaar grond: Gemeente

Oppervlakte: Max. 30 m²

Dagen: Elke dag

Standplaats Siebengewald H&P

Parkeerterrein supermarkt



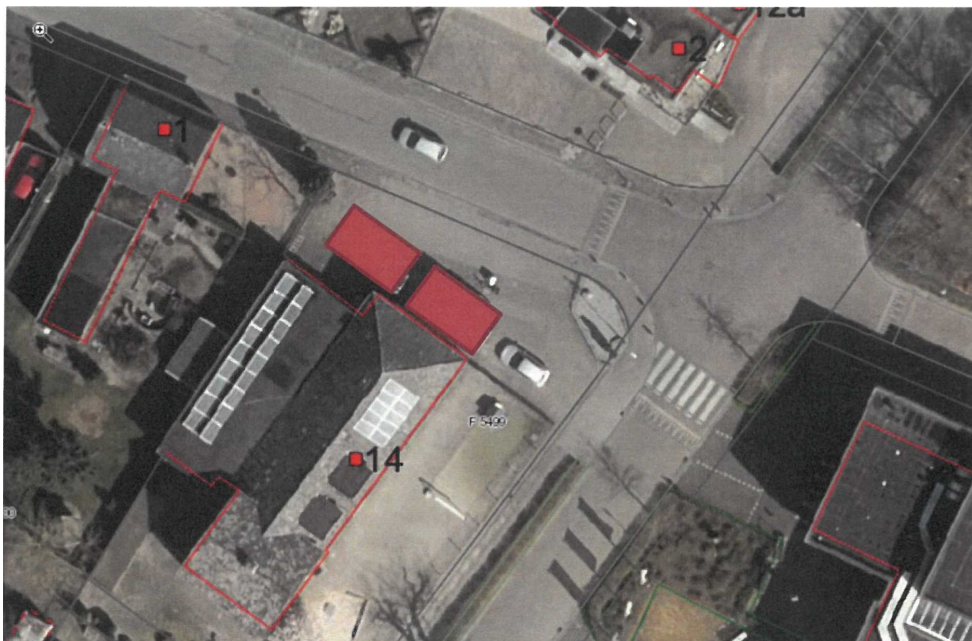
Exacte locaties worden nog ingetekend na realisatie van de nieuwe supermarkt.

Standplaats 1 en 2

Stroom: Aanwezig (particulier)
Eigenaar grond: H&P
Oppervlakte: Max. 30 m²
Dagen: Elke dag

Standplaats Well Kienderbenske

Kasteellaan naast nummer 14



Standplaats 1 en 2

Stroom: Aanwezig (particulier)
Eigenaar grond: Kienderbenske

Oppervlakte: Max. 30 m²
Dagen: Woensdag en Zaterdag

Standplaats Well Kermisplein
Grotestraat t.h.v. nummer 78



Standplaats 1

Stroom: Aanwezig
Eigenaar grond: Gemeente
Oppervlakte: Max. 30 m²
Dagen: Elke dag

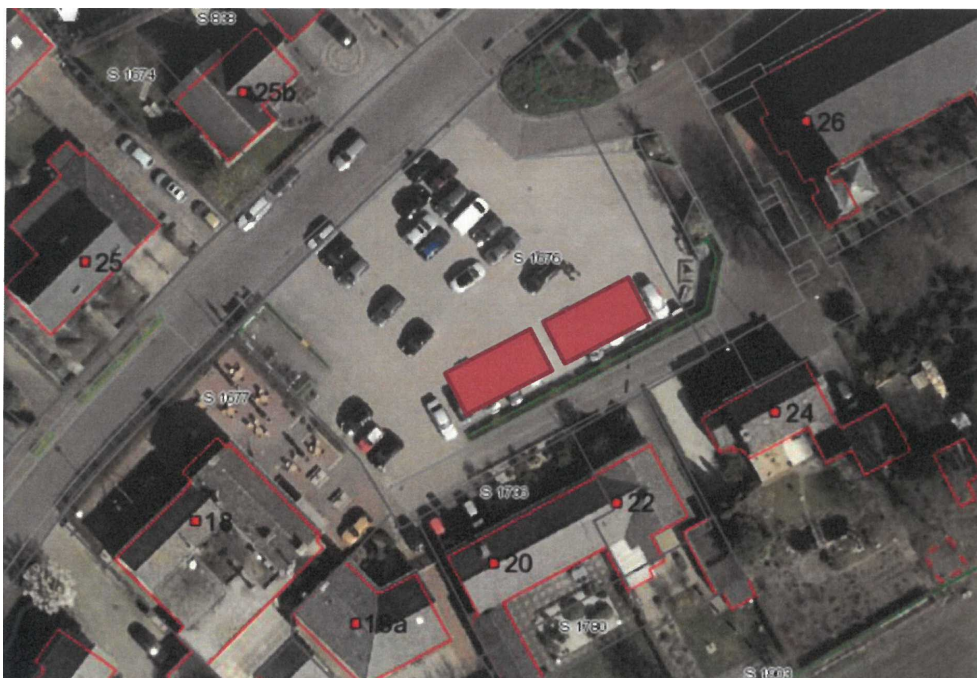
Standplaats Well Grensovergang
Wezerweg t.h.v. nummer 15



Standplaats 1

Stroom: Aanwezig (particulier)
Eigenaar grond: V.d. Velden
Oppervlakte: Max. 30 m2
Dagen: Elke dag

Standplaats Wellerlooi Dorpsplein
Catharinastraat t.h.v. nummer 24



Standplaats 1 en 2
Stroom: Aanwezig

Eigenaar grond: Gemeente
Oppervlakte: Max. 30 m2
Dagen: Elke dag