

Gemeente Someren – Aanwijzen parkeerplaatsen voor opladen elektrische voertuigen – 9 locaties in Someren en 1 locatie in Someren-Eind

Burgemeester en wethouders van de gemeente Someren;

Gelet op:

- artikel 18, eerste lid onder d van de Wegenverkeerswet 1994 (hierna: WVV 1994) op grond waarvan verkeersbesluiten worden genomen door burgemeester en wethouders voor zover zij betreffen het verkeer op wegen, welke niet in beheer zijn bij het Rijk, de Provincie of een waterschap;
- artikel 15, eerste lid, van de WVV 1994 op grond waarvan een verkeersbesluit moet worden genomen voor de plaatsing of verwijdering van de in artikel 12 van het Besluit administratieve bepalingen inzake het wegverkeer (hierna: BABW) genoemde verkeerstekens, alsmede voor onderborden voor zover daardoor een gebod of verbod ontstaat of wordt gewijzigd;
- artikel 2, eerste lid, van de WVV 1994 op grond waarvan verkeersbesluiten kunnen strekken tot het verzekeren van de veiligheid op de weg, het beschermen van weggebruikers en passagiers en het voorkomen of beperken van door het verkeer veroorzaakte aantasting van het karakter of van de functie van objecten en gebieden;
- artikel 24 onder a van het BABW, op grond waarvan verkeersbesluiten worden genomen na overleg met de korpschef;

Overwegende dat:

- het gebruik van elektrische voertuigen bijdraagt aan een schonere lucht, minder uitstoot van CO₂ en minder geluidsoverlast;
- de provincie Noord-Brabant en Limburg elektrisch rijden willen bevorderen en samen de NAL regio Zuid vormen;
- de provincies Noord-Brabant en Limburg namens de gemeente Someren een contract met Vattenfall hebben afgesloten voor "Plaatsing en exploitatie van slimme laadinfrastructuur";
- de gemeente Someren via de provincie een concessieovereenkomst is aangegaan met Vattenfall voor het verlenen van openbare laaddiensten;
- de provincies Noord-Brabant en Limburg met dit contract namens de deelnemende gemeenten invulling geven aan de doelstellingen en vereisten zoals opgenomen in de Nationaal Agenda Laadinfrastructuur (NAL);
- de laadlocaties zijn bepaald aan de hand van toekomstprognoses per wijk tot 2025, de plaatsingscriteria zoals afgestemd met de provincies en deelnemende gemeenten en lokale kennis vanuit de gemeente Someren;
- de onderstaande verkeersmaatregelen, als bedoeld in artikel 2 WVV 1994, kan leiden tot het beperken van door het verkeer veroorzaakte overlast, hinder of nadelige gevolgen voor het milieu, zoals bedoeld in de Wet Milieubeheer;

- het de eigenaar of houder van een elektrische auto is toegestaan deze auto te parkeren op een door het college gereserveerde parkeerplaats voor het opladen van een elektrische auto, indien de auto wordt aangesloten aan het oplaadpunt bij de parkeerplaats;
- de gemeente de bevoegdheid heeft om parkeerplaatsen te reserveren voor alleen het opladen van elektrische voertuigen, door middel van een verkeersbesluit;
- de laadpaal gelijktijdig twee elektrische auto's kan opladen en er daarom bij iedere laadpaal twee parkeerplaatsen gereserveerd dienen te worden als parkeerplaats uitsluitend bedoeld voor het opladen van elektrische auto's, waarvan in beginsel één parkeerplek wordt ingericht en bij veel gebruik de tweede parkeerplek ook wordt ingericht voor het opladen van elektrische auto's;
- door het tegelijk nemen van een verzamelverkeersbesluit voor alle locaties van de plankaart, de doorlooptijd van het aanvraag- en realisatieproces van de laadinfrastructuur wordt verkort.

nemen, gelet op het voorgaande, het volgende

Besluit:

1. Tot het aanwijzen van parkeerplaatsen uitsluitend bedoeld voor het opladen van elektrische voertuigen op de hieronder opgesomde locaties in de gemeente Someren, zoals weergegeven in de afbeeldingen onderaan dit besluit;
 - a. twee parkeerplaatsen ter hoogte van Venkelhof 7;
 - b. twee parkeerplaatsen ter hoogte van Laan ten Roode 24A;
 - c. twee parkeerplaatsen ter hoogte van Mussel 4;
 - d. twee parkeerplaatsen ter hoogte van Atalanta 14;
 - e. twee parkeerplaatsen ter hoogte van Voorbeemd 24;
 - f. twee parkeerplaatsen ter hoogte van Groeningen 9;
 - g. twee parkeerplaatsen ter hoogte van Pasakker 127;
 - h. twee parkeerplaatsen ter hoogte van Bongerd 18;
 - i. twee parkeerplaatsen ter hoogte van Bosselerstraat 29;
 - j. twee parkeerplaatsen ter hoogte van Garve 5 (op het parkeerterrein achter de rijtjeswoningen).
2. Dit besluit kenbaar te maken aan de weggebruikers door middel van het plaatsen van de borden E04 van bijlage 1 van het Reglement Verkeersregels en Verkeerstekens 1990 met onderborden voorzien van de tekst 'alleen voor opladen elektrische voertuigen'.

Overeenkomstig het door college van burgemeester en wethouders van Someren genomen besluit,

Beleidsmedewerker openbare ruimte

W.S.R. de Ruiter

Bezwaar

Bent u het niet eens met dit (deel) besluit en belanghebbende?

Dan kunt u hiertegen, binnen zes weken na de dag waarop het besluit is bekendgemaakt, een bezwaarschrift indienen onder vermelding van de reden waarom u het er niet mee eens bent. Het bezwaarschrift moet u, gedateerd, gemotiveerd en ondertekend, sturen naar het college van burgemeester en wethouders van Someren, Postbus 290, 5710 AG Someren. Het indienen van een bezwaarschrift schorst de werking van dit (deel) besluit niet.

Wanneer er sprake is van een spoedeisend belang kunt u daarnaast een voorlopige voorziening vragen aan de voorzieningenrechter van de Rechtbank Oost-Brabant, Sector bestuursrecht, postbus 90125, 5200 MA 's-Hertogenbosch. Aan deze procedure zijn kosten verbonden. U kunt uw verzoek om een voorlopige voorziening te treffen ook digitaal indienen. Hoe u dit kunt doen, kunt u lezen op de website: loket.rechtspraak.nl/burgers/digitaal-procederen

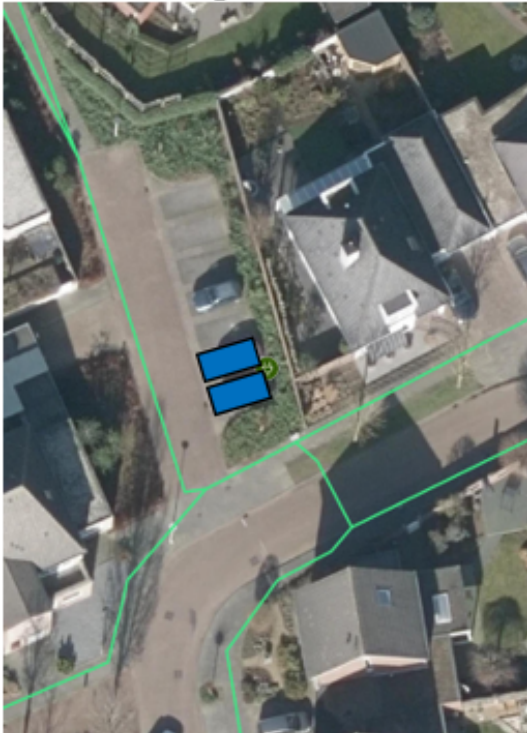
Locatie ter hoogte van Venkelhof 7



Locatie t.h.v. Laan ten Roode 24A



Locatie ter hoogte van Mussel 4



Locatie ter hoogte van Atalanta 14



Locatie ter hoogte van Voorbeemd 24



Locatie ter hoogte van Groeningen 9



Locatie ter hoogte van Pasakker 127



Locatie ter hoogte van Bongerd 18



Locatie t.h.v. Bosselerstraat 29



Locatie t.h.v. Garve 5 (parkeerterrein)

