

Aanwijzingsbesluit non-alcoholgebieden Utrechtse Heuvelrug 2022

Het college van burgemeester en wethouders van de gemeente Utrechtse Heuvelrug, gelezen het voorstel van 12 oktober 2022, gelet op artikel 2:48 van de Algemene plaatselijke verordening Heuvelrug 2019 (hierna: APV); overwegende dat,

- o het gebruik van alcohol op straat in bepaalde gebieden in de gemeente Utrechtse Heuvelrug overlast veroorzaakt;
- o de overlast onder andere bestaat uit het hinderlijk aanwezig zijn van: baldadigheid, het plegen van vernielingen, het lastig vallen van passanten en buurtbewoners en het verontreinigen van de omgeving;
- o het wenselijk is dat de politie en Buitengewoon opsporingsambtenaren (hierna: Boa's) op kan treden tegen het gebruik van alcohol op straat om overlast te voorkomen of beperken;
- o het op grond van artikel 2:48 van de APV mogelijk is gebieden aan te wijzen waar drankgebruik in de openbare ruimte verboden is gesteld om overlast te voorkomen of beperken;

besluit vast te stellen:

Aanwijzingsbesluit non-alcoholgebieden Utrechtse Heuvelrug 2022

Artikel 1 – Verboden drankgebruik

De volgende gebieden, met daarbij wegen, straten en plaatsen inbegrepen, worden aangewezen als gebied waarin het verboden is op de openbare weg alcoholhoudende drank te nuttigen of aangebroken flessen, blikjes en dergelijke met alcoholhoudende drank bij zich te hebben als bedoeld in artikel 2:48 van de APV.

Doorn

- Ludenbos en omliggende straten, te weten: van Drift (tussen Kampweg en Willem de Zwijgerlaan), naar Oude Arnhemse Bovenweg (tot Woestduinlaan), naar Woestduinlaan (tot Ludenlaan), tot Ludenlaan.
- Kerkplein
- Amersfoortseweg, binnen de bebouwde kom
- Plein 1923
- Dorpsstraat vanaf de Korte Molenweg tot de hoek Schoonoordselaan,
- Schoonoordselaan
- Kampweg, tussen de Amersfoortseweg en de Gezichtslaan,
- Acacialaan
- Raadhuisplein
- Schoollaan en de Molenweg, tussen de Korte Molenweg en de Schoollaan,
- Langbroekerweg, binnen de bebouwde kom
- Recreatieterrein Het Doornse Gat, in de periode van 1 oktober tot en met 30 april



Maarn

- Tromplaan: vanaf Kortenaerlaan, naar Trompplein, tot van Speijklaan
- Parkeerplaats De Twee Marken
- 5 mei-plein
- Tuindorpweg vanaf nummer 34 tot nummer 23
- Raadhuislaan vanaf nummer 16 tot nummer 8



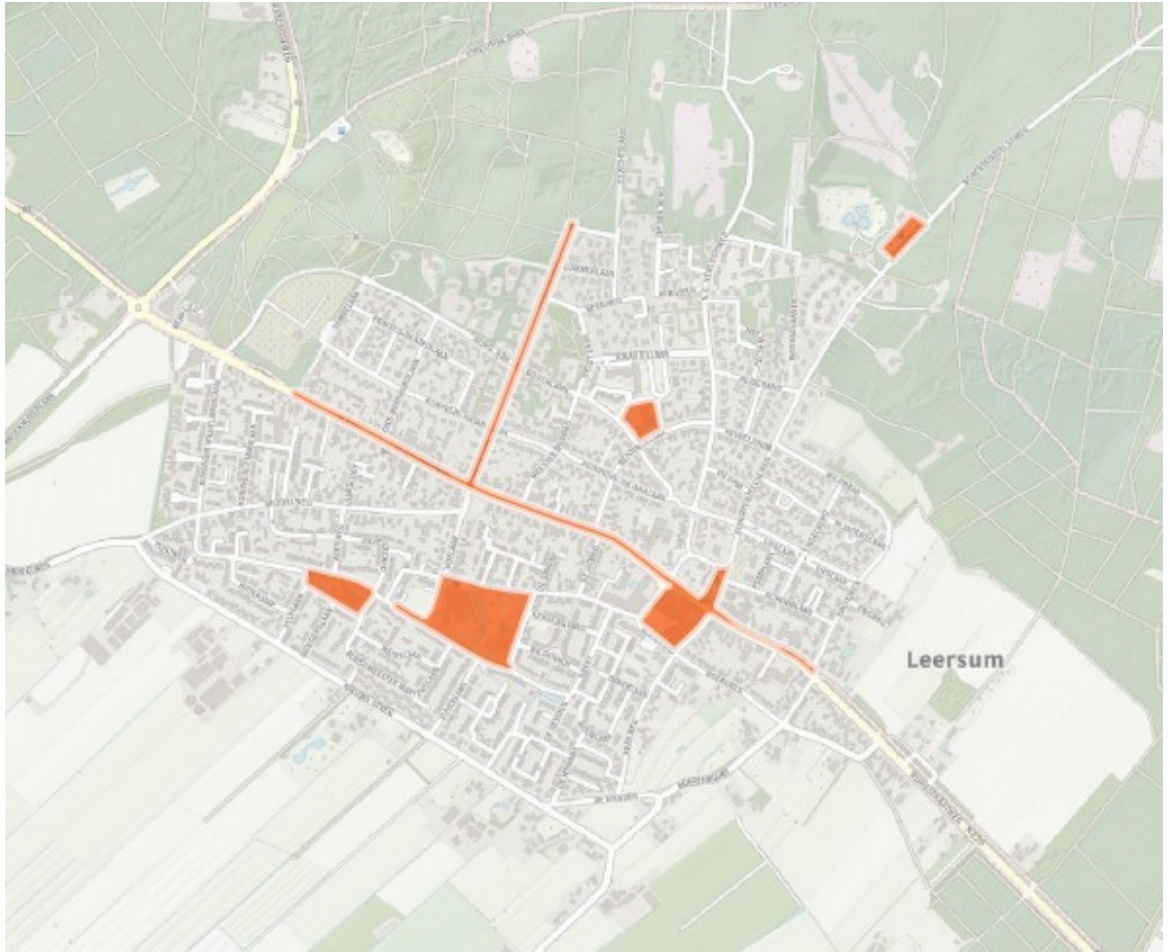
Amerongen

- Burg. Martenslaan en Koningin Emmalaan thv Sportlaan de Ploeg
- Dorpshuisplein
- Zandvoort
- Overstraat en Hof
- Veenseweg
- Rotonde Koenestraat/Wilhelminaweg
- Allemanswaard
- Burgwal
- Rijnsteeg (voor de veerpont)
- Basisschool de Regenboog



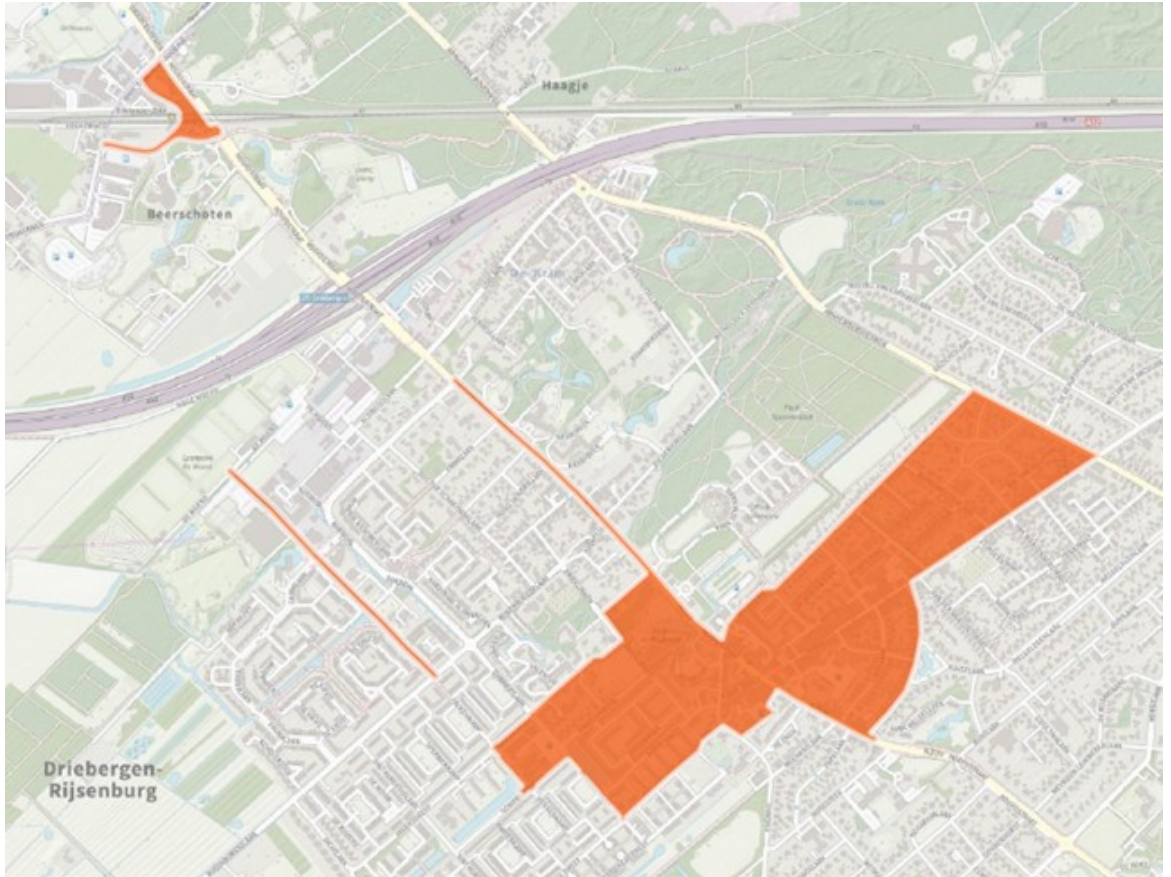
Leersum

- Dreef, tussen De Oude Kolk en de De Langelaan
- Hoflaan, tussen De Oude Kolk en De Dreef
- Honingraat
- Rijksstraatweg, tussen Tombelaan en Halfeiken
- Kerkplein
- Lomboklaan (Rijksstraatweg naar Uilentoren)
- Scherpenzeelseweg (parkeerplaats BBQ restaurant)
- Christelijke basisschool De Hoeksteen
- Christelijke basisschool De Schakel
- Peuterspeelzaal De Speeldoos
- Wereldkidz Meander
- Stichting Openbaar Onderwijs Rijn- en Heuvelland

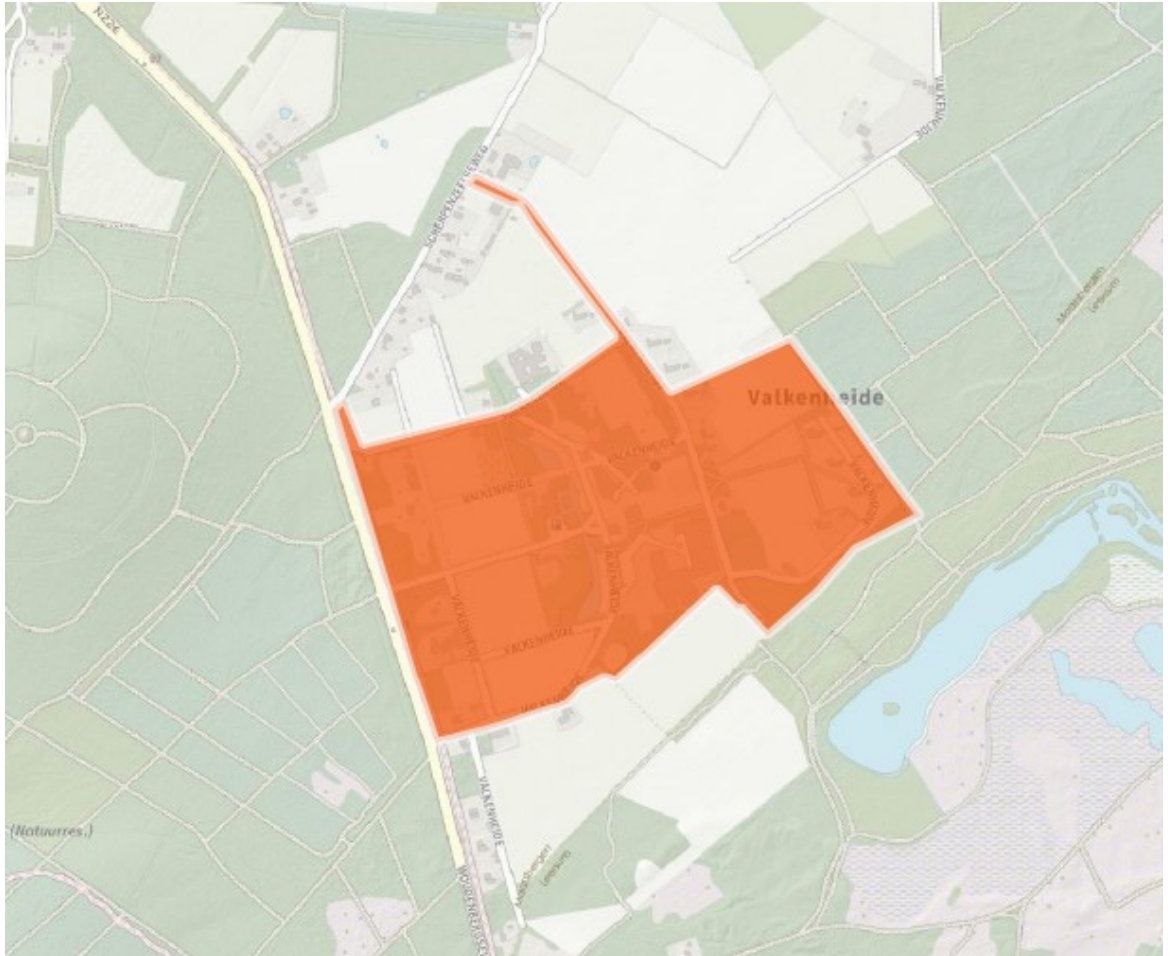


Driebergen

- Park de Wildbaan
- Traaij, tussen de Arnhemse Bovenweg en de Hoofdstraat
- Hoofdstraat, tussen Oranjelaan en Nijendal
- Engelenburg
- Hoendersteeg
- Stationsweg
- Winkelcentrum de Sluis: gebied van Schippersdreef en Jagersdreef
- Jagerspad
- Gebied: Damhertlaan thv van de Wissel, de hoek om naar Lange Dreef, naar Tussen de Dreven, naar Hoofdstraat tot hoogte van Buzziburglaan, naar Drieklinken, hoek om naar Engelenburg, hoek om bij Damhertlaan terug richting Lange Dreef;
- Gebied: Hoofdstraat, naar Bostraat, naar Arnhemse Bovenweg, via Traaij naar Oranjelaan en terug naar Hoofdstraat;
- Basisschool de Ontdekkingsreis en omgeving (groen).



Maarsbergen
- Pluryn



Artikel 2 – Intrekking oude regelingen

Bij vaststelling van dit aanwijzingsbesluit dienen er een aantal aanwijzingsbesluiten te worden ingetrokken, te weten:

- Aanwijzingsbesluit non-alcohol verscheidene wegen Doorn, d.d. 11 juli 2006;
- Aanwijzingsbesluit non-alcohol De Drift en Oude Arnhemse Bovenweg te Doorn, d.d. 15 oktober 2008;
- Aanwijzingsbesluit non-alcohol Het Doornse Gat te Doorn, d.d. 16 december 2008;
- Aanwijzingsbesluit non-alcohol Kerkplein te Doorn, d.d. 23 juni 2008;
- Aanwijzingsbesluit non-alcohol verscheidene wegen Amerongen, d.d. 11 juli 2006;
- Aanwijzingsbesluit non-alcohol Park de Wildbaan te Driebergen, d.d. 28 augustus 2007;
- Aanwijzingsbesluit non-alcohol verscheidene wegen Driebergen, d.d. 11 juli 2006;
- Aanwijzingsbesluit non-alcohol verscheidene wegen Leersum, d.d. 11 juli 2006;
- Aanwijzingsbesluit non-alcohol verscheidene wegen Maarn, d.d. 23 juni 2009;
- Aanwijzingsbesluit non-alcohol 5-mei plein Maarn, d.d. 11 juli 2006.

Artikel 3 – Inwerkingtreding

Dit besluit treedt in werking de dag na publicatie in het gemeenteblad.

Artikel 4 – Citeertitel

Dit besluit wordt aangehaald als: 'Aanwijzingsbesluit non-alcoholgebieden Utrechtse Heuvelrug 2022'.

Aldus vastgesteld op 18 oktober 2022 in de vergadering van het college van burgemeester en wethouders Utrechtse Heuvelrug,

*De secretaris,
drs. M.J.T.H. Havekes*

*De burgemeester,
G.F. Naafs*