

Besluit van de burgemeester van de gemeente Den Helder, houdende aanwijzing gevaarlijk drinkgerei en verpakkingen (Aanwijzingsbesluit gevaarlijk drinkgerei en verpakkingen)

De burgemeester van de gemeente Den Helder;

gelet op artikel 2:48a lid 2 van de Algemene plaatselijke verordening Den Helder 2021;

overwegende dat:

in artikel 2:48a lid 2 van de Algemene plaatselijke verordening Den Helder 2021 is opgenomen dat de burgemeester gebieden kan aanwijzen waar het verboden is drinkgerei van glas of geopende glazen verpakkingen, kennelijk bestemd voor het bewaren van dranken, bij zich te hebben of met zich mee te voeren;

met dit aanwijzingsbesluit de burgemeester uitvoering geeft aan deze bevoegdheid;

besluit:

de volgende aanwijzing vast te stellen.

(Aanwijzingsbesluit gevaarlijk drinkgerei en verpakkingen)

Hoofdstuk 1 Aanwijzing

Artikel 1 Aanwijzing

1. Als gebieden waar het op grond van artikel 2:48a van de verordening verboden is drinkgerei van glas of geopende glazenverpakkingen, kennelijk bestemd voor het bewaren van dranken, bij zich te hebben of mee te voeren, worden aangewezen:
 - a. Centrumgebied Binnenstad; en het gebied gelegen binnen een afstand van 100 meter gerekend vanaf dit winkelcentrum;
 - b. Centrumgebied Willemsoord; en het gebied gelegen binnen een afstand van 100 meter gerekend vanaf dit winkelcentrum;
 - c. Winkelcentrum Marsdiepstraat; en het gebied gelegen binnen een afstand van 100 meter gerekend vanaf dit winkelcentrum;
 - d. Winkelcentrum "Duinpassage" en het gebied gelegen binnen een afstand van 100 meter gerekend vanaf dit winkelcentrum;
 - e. Winkelcentrum "Schooten Plaza" en het gebied gelegen binnen een afstand van 100 meter gerekend vanaf dit winkelcentrum;
 - f. Winkelcentrum "De Riepel"; en het gebied gelegen binnen een afstand van 100 meter gerekend vanaf dit winkelcentrum;
 - g. Loopuytpark en het gebied gelegen binnen een afstand van 100 meter gerekend vanaf dit winkelcentrum;
 - h. Winkelcentrum "Dorperweerth" en het gebied gelegen binnen een straal van 100 meter gerekend vanaf dit winkelcentrum;
 - i. Winkelcentrum "Ravelijncenter" en het gebied gelegen binnen een straal van 100 meter gerekend vanaf dit winkelcentrum;
 - j. Timorpark en het gebied gelegen binnen een afstand van 100 meter gerekend vanaf dit winkelcentrum;
 - k. Stationslocatie Centrum;
 - l. Stationslocatie Den Helder Zuid;
 - m. Jongeren ontmoetingsplekken in woonbuurten, zoals speelweiden, buurtsportvoorzieningen, schoolpleinen, skatebanen;
 - n. Gebieden waar evenementen worden gehouden.
2. Bovengenoemde gebieden a tot en met l zijn aangegeven op de bij dit besluit behorende tekeningen als bijlage.

Hoofdstuk 2 Slotbepalingen

Artikel 2 Intrekking en inwerkingtreding

Aanwijzingsbesluit gevaarlijk drinkgerei en verpakkingen treedt in werking op de derde dag na die waarop zij bekend is gemaakt onder gelijktijdige intrekking van artikel 7:1 van het Uitvoeringsbesluit Algemene plaatselijke verordening 2012.

Artikel 3 Citeertitel

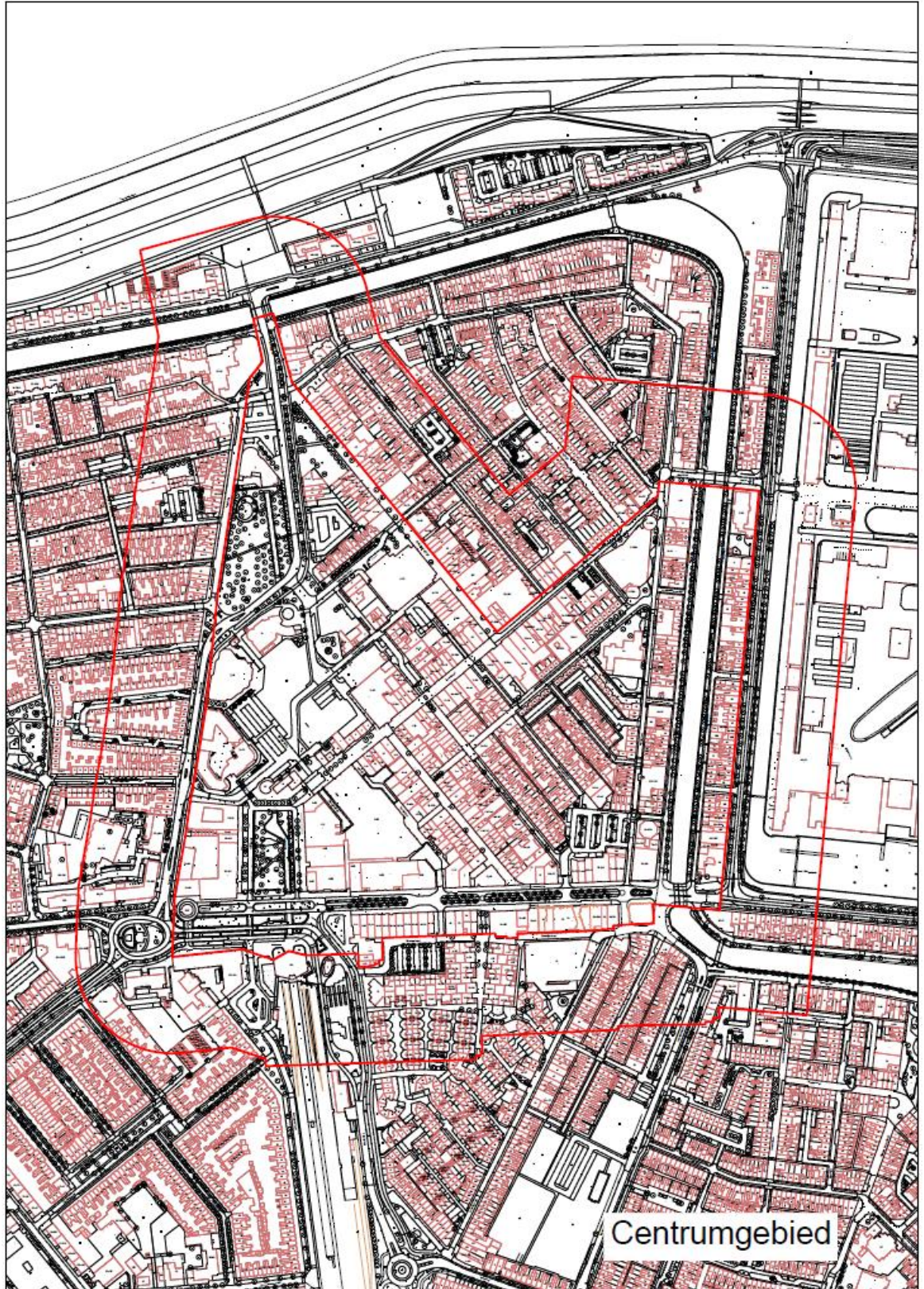
De aanwijzing wordt aangehaald als "Aanwijzingsbesluit gevaarlijk drinkgerei en verpakkingen".

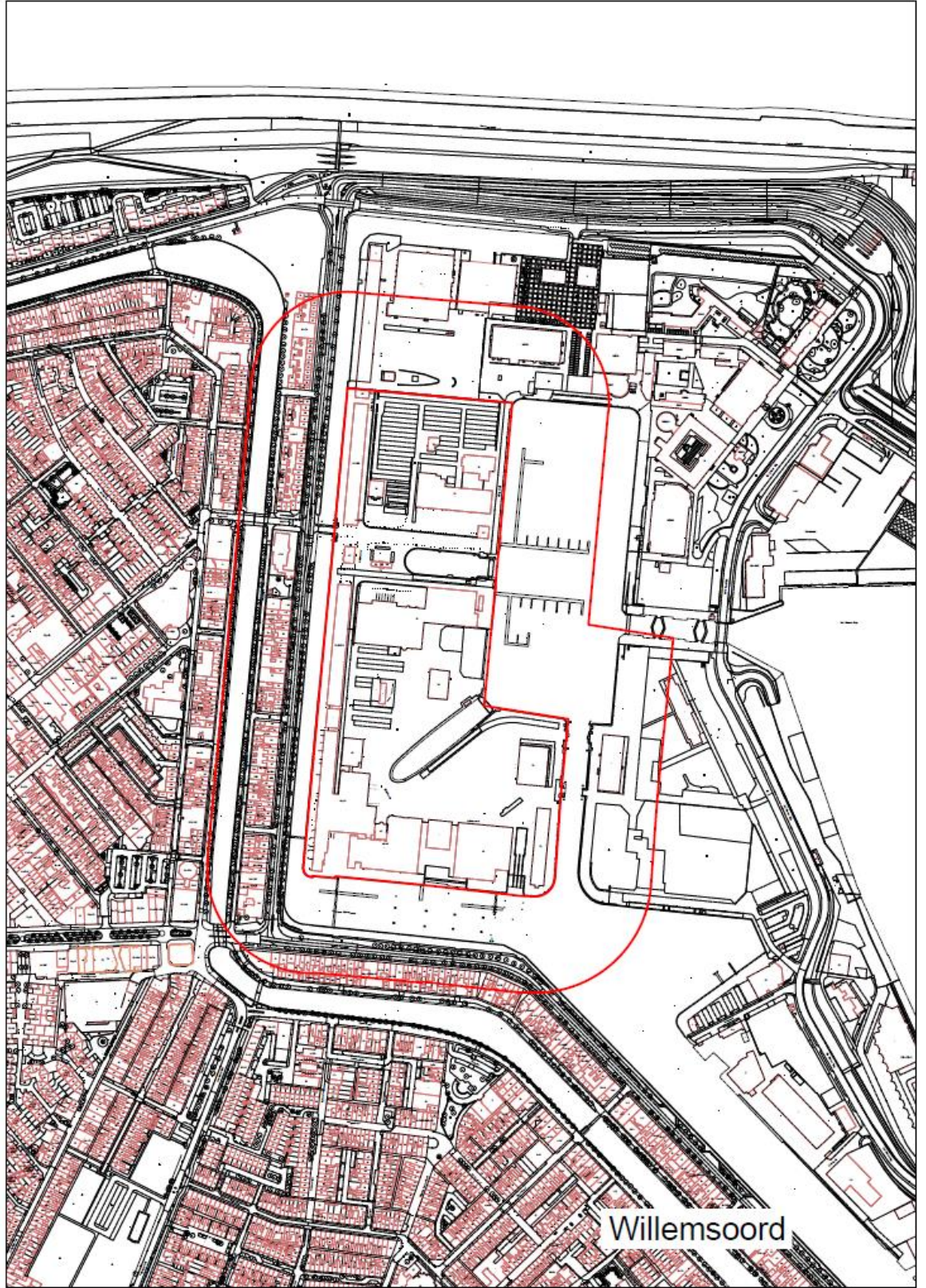
Aldus besloten op 14 oktober 2022.

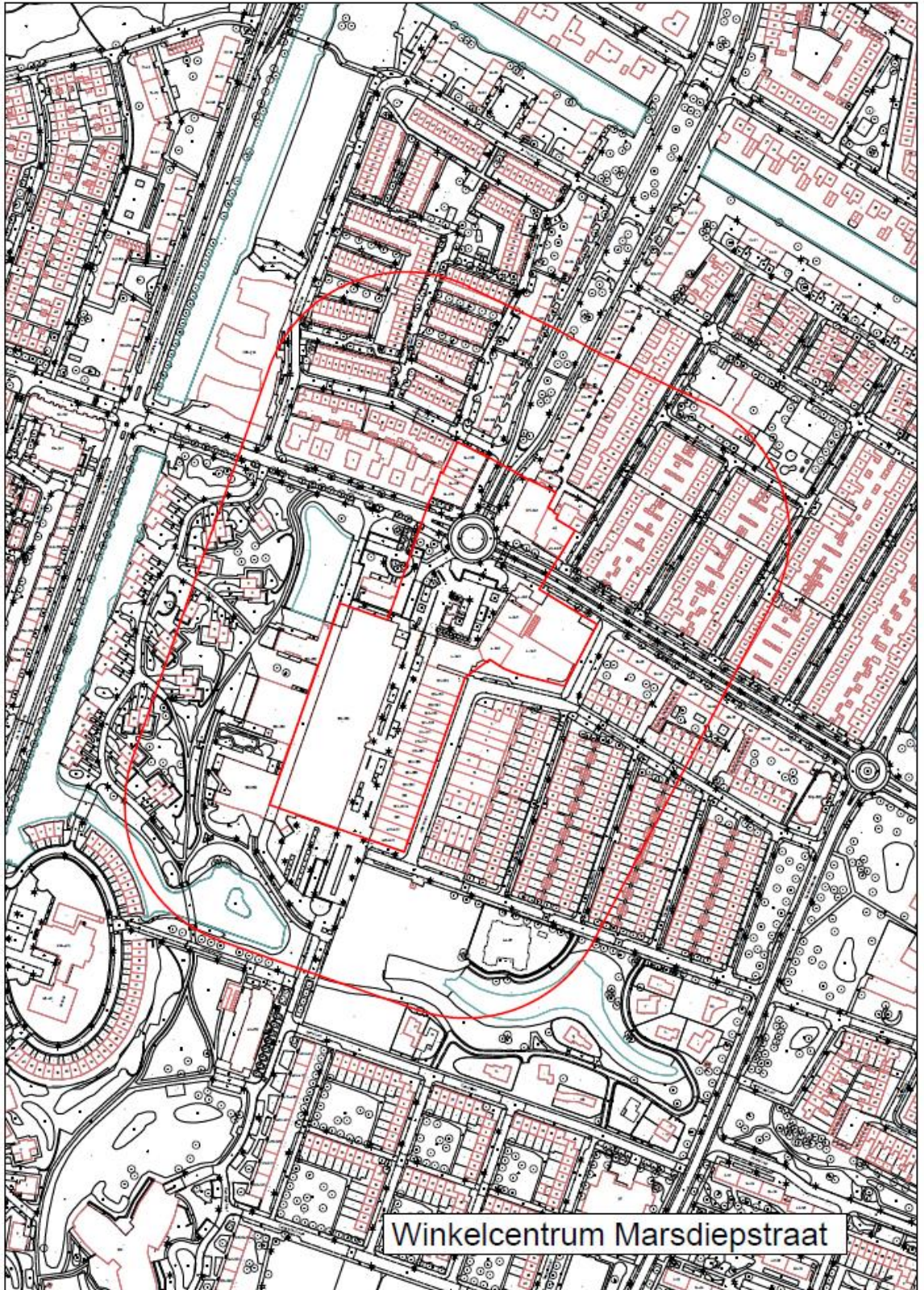
J.A. de Boer MSc.

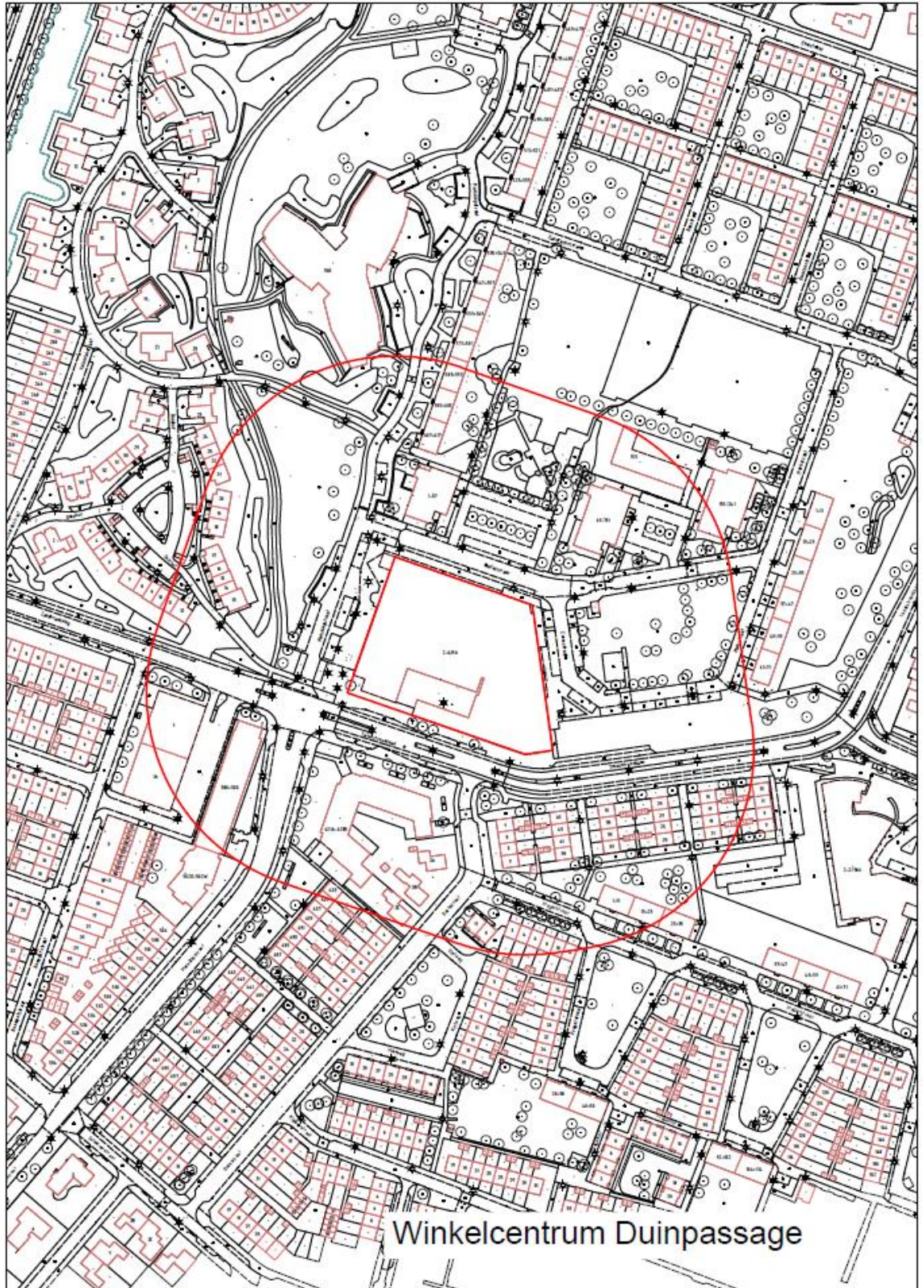
burgemeester

Bijlage 1 (behorende bij artikel 1)

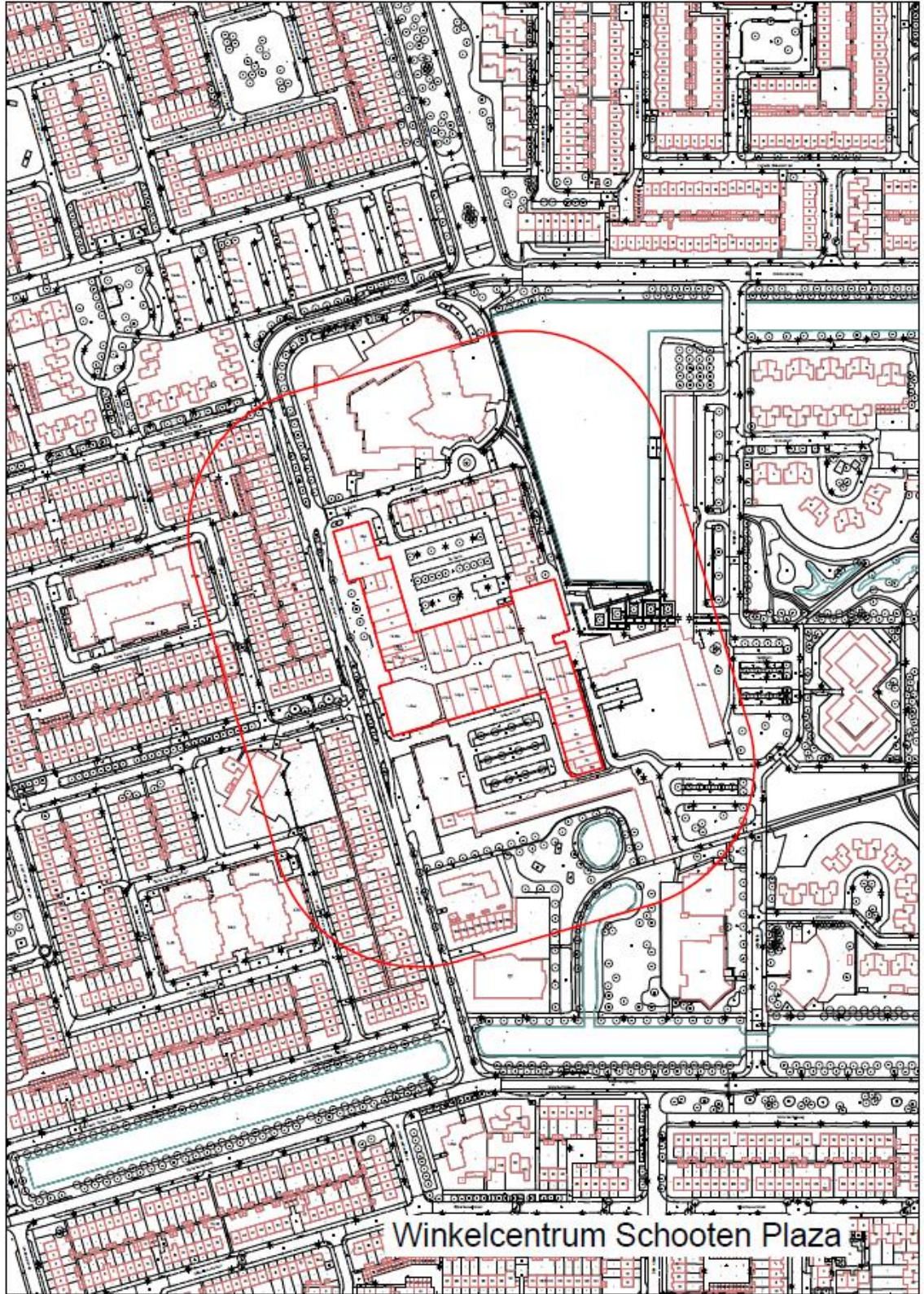


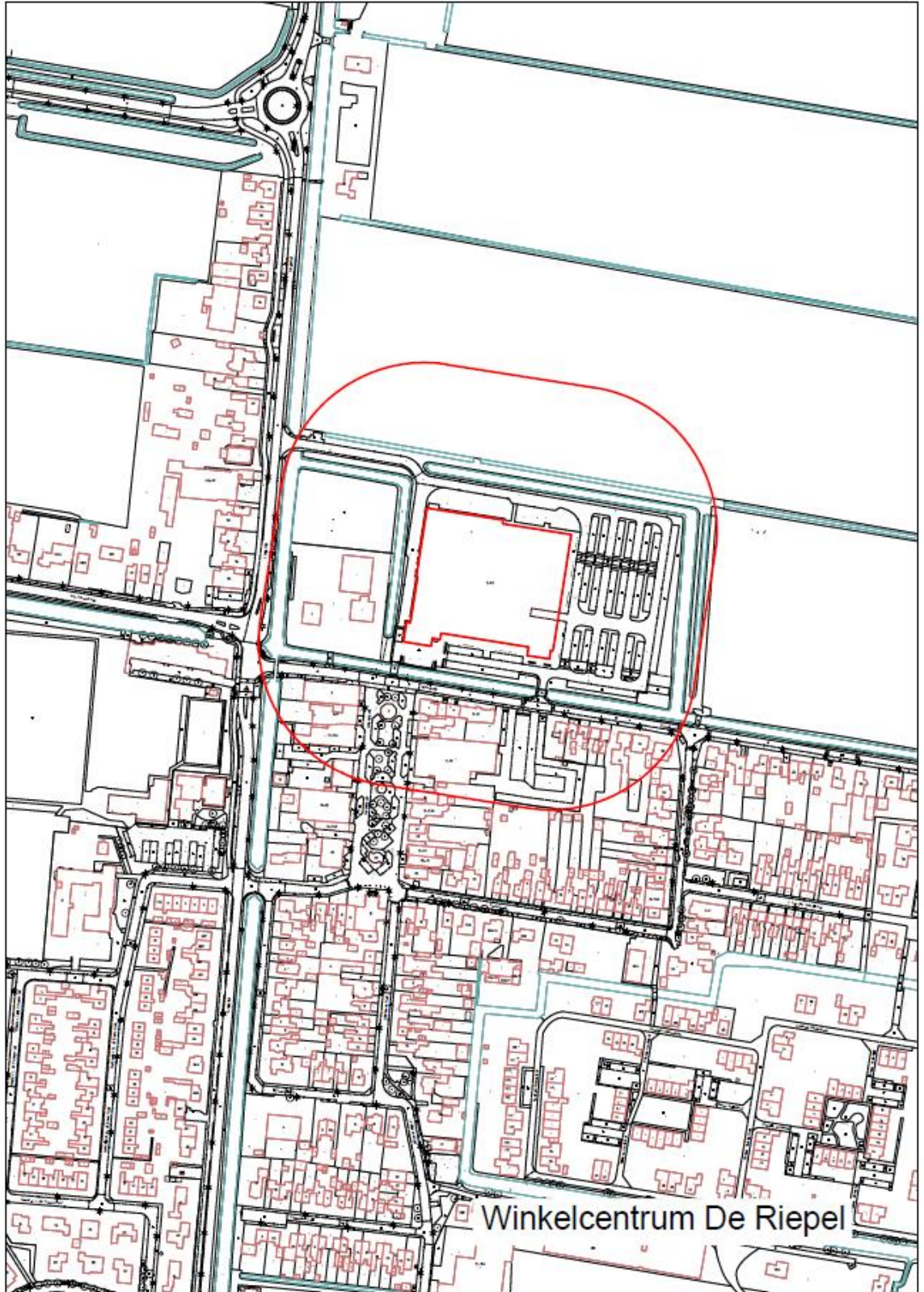


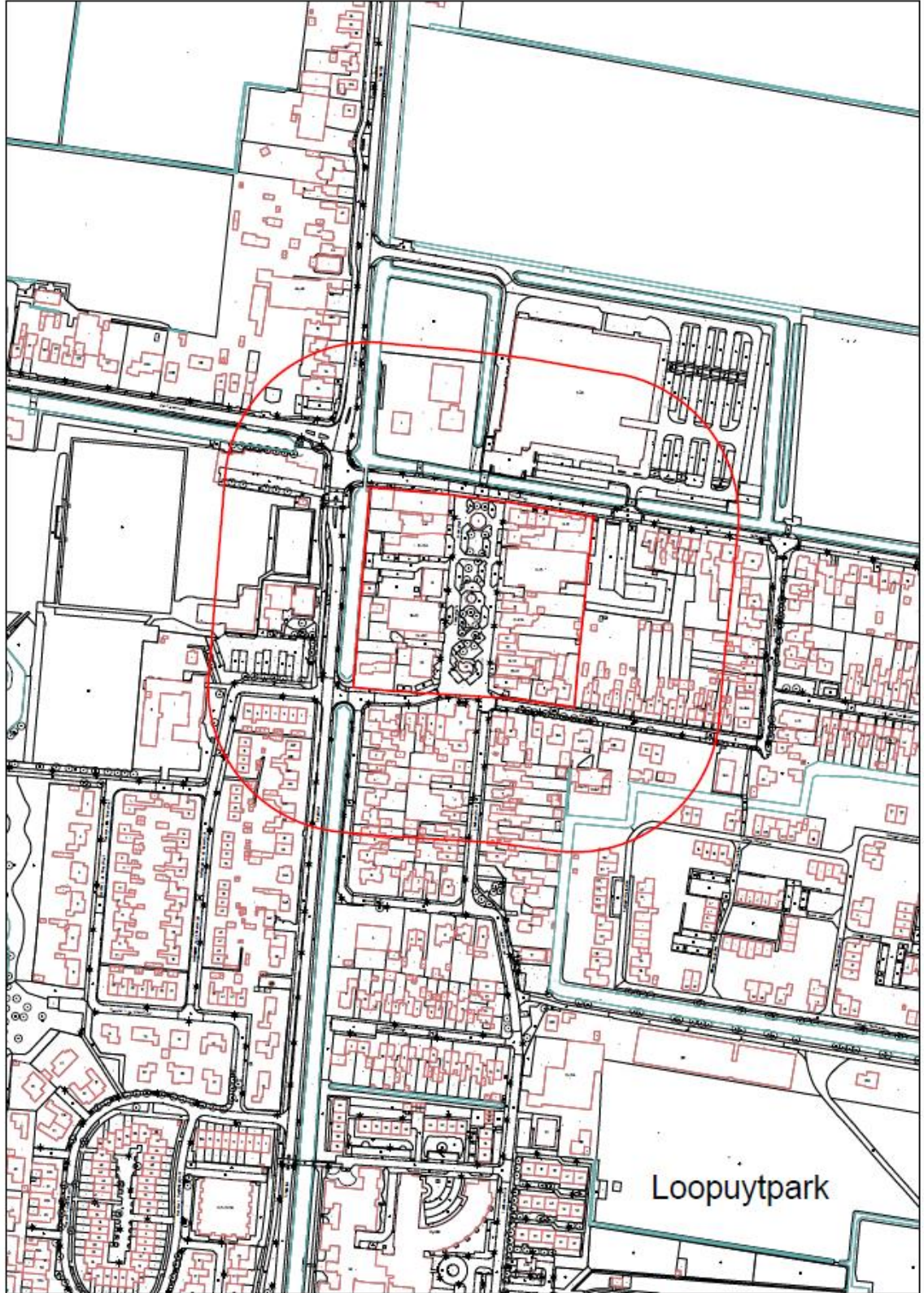


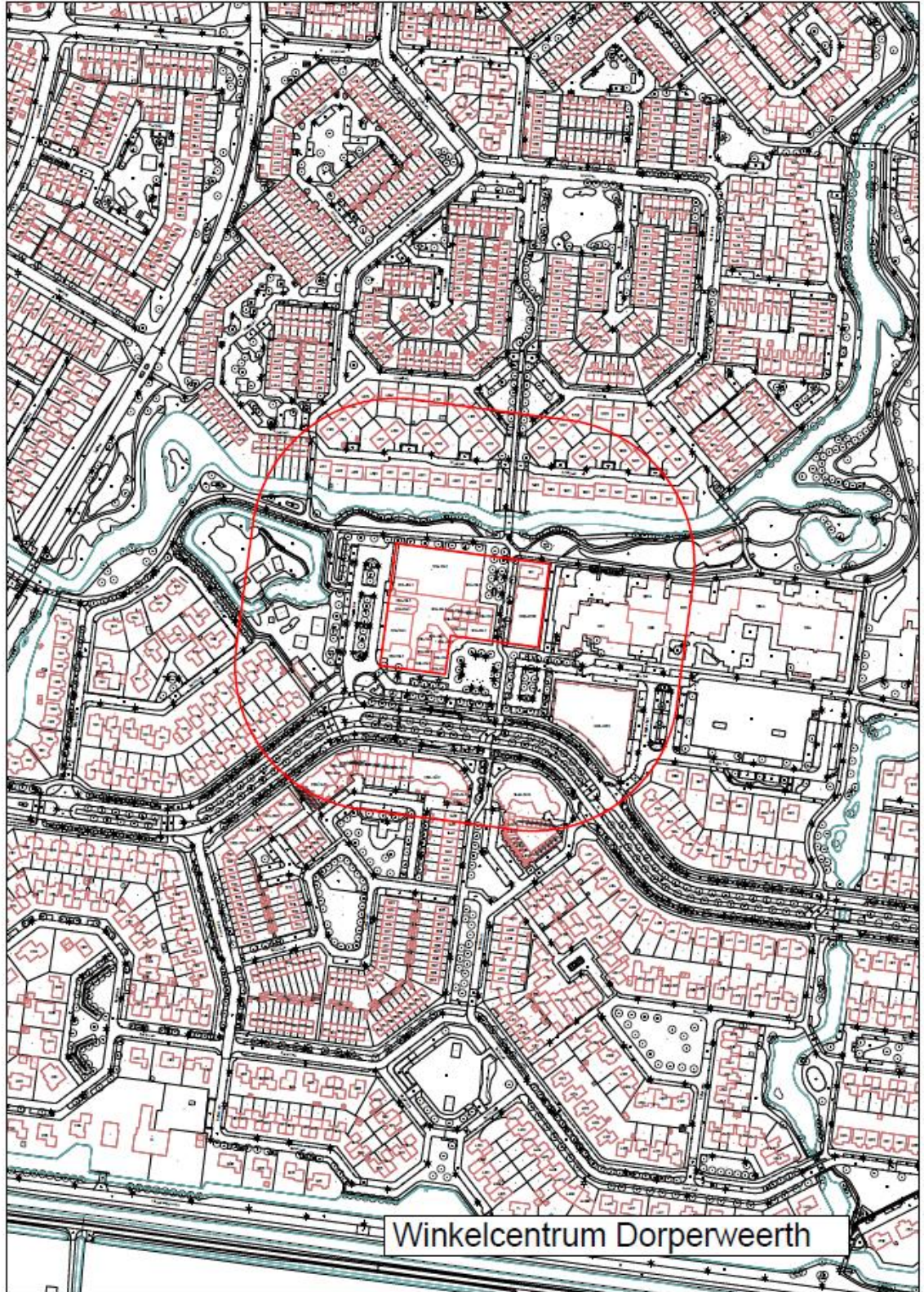


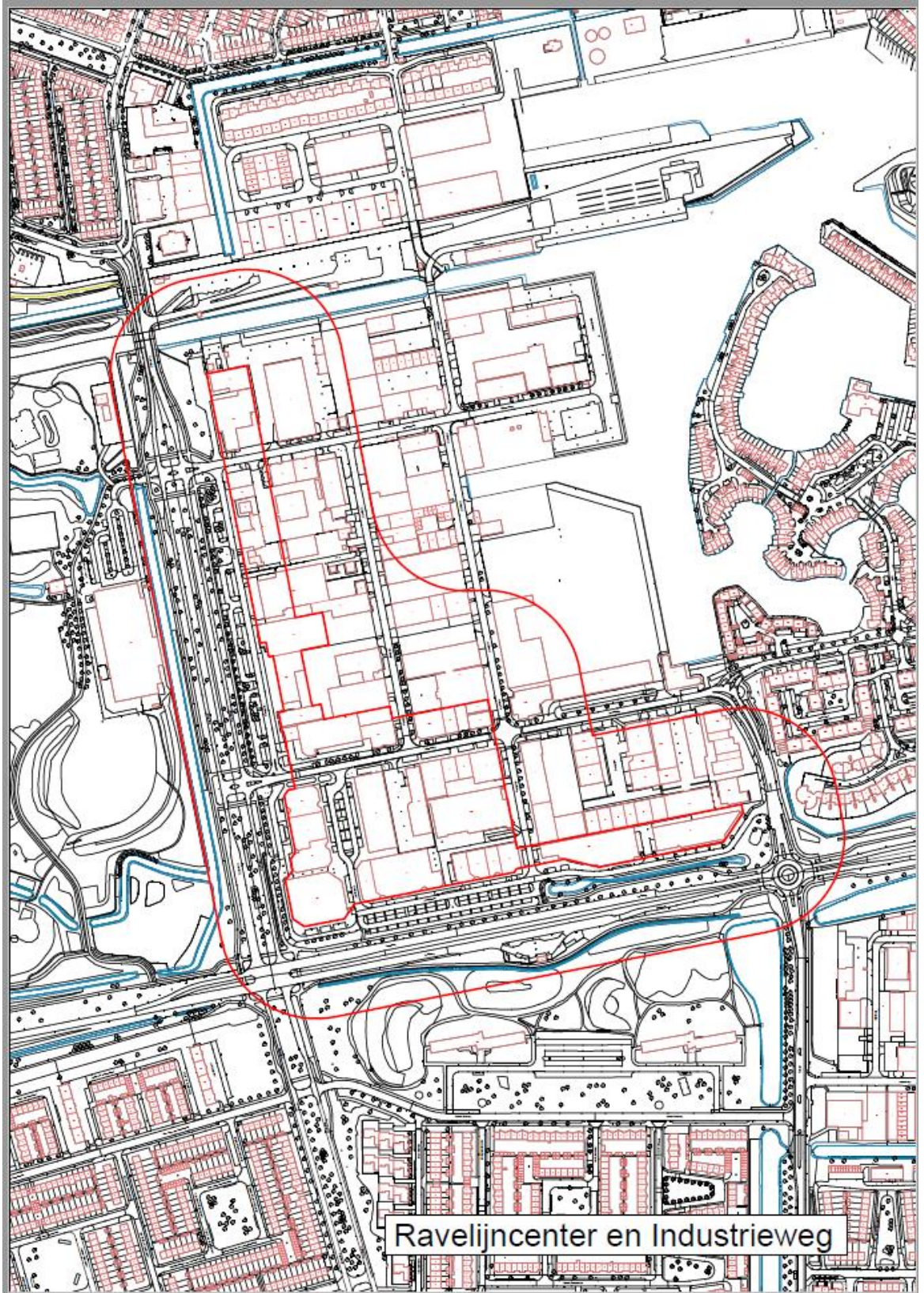
Winkelcentrum Duinpassage

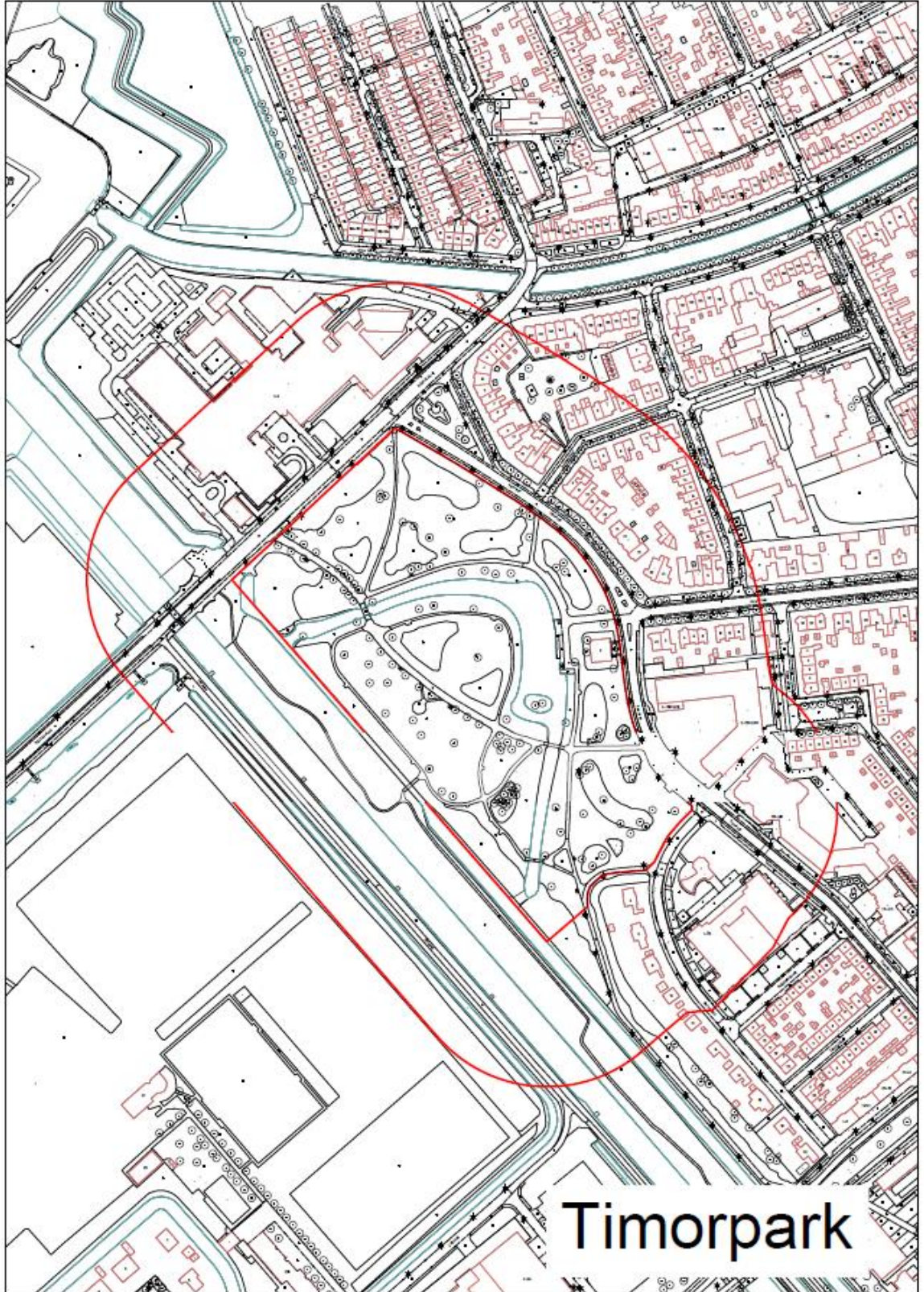


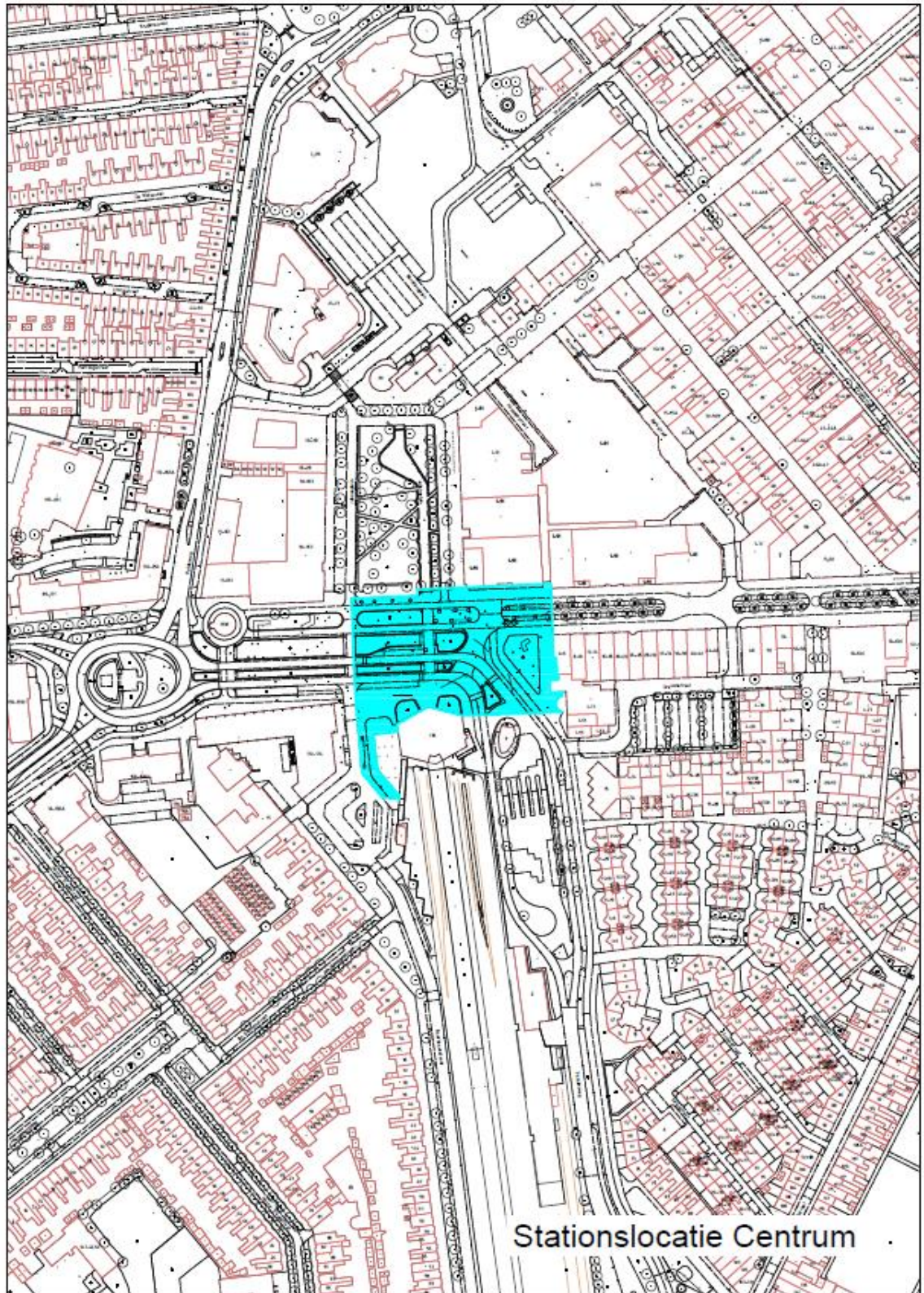


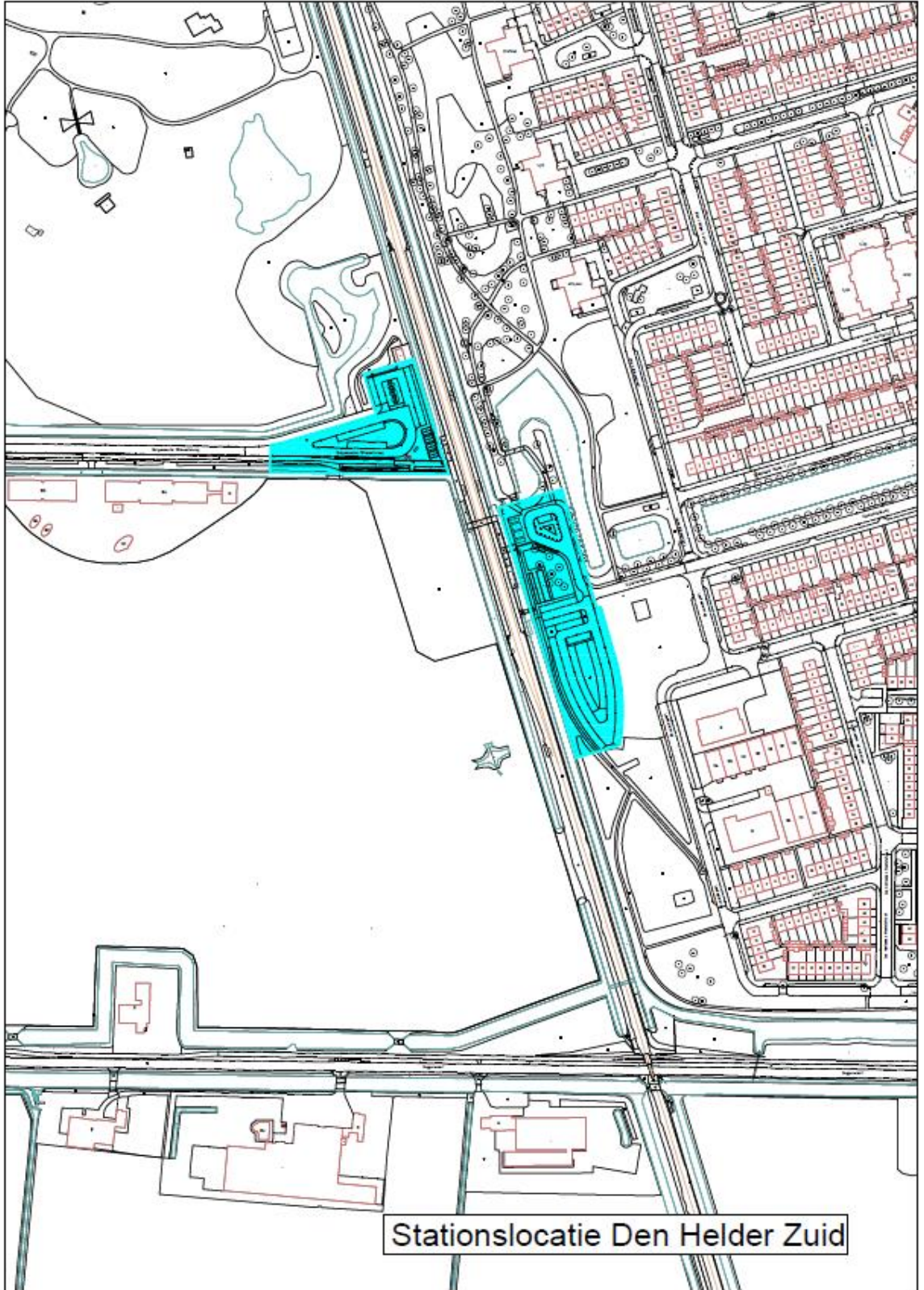












Toelichting bij Aanwijzingsbesluit verboden drankgebruik

Algemeen

Het komt steeds vaker voor dat mensen gewond raken door glaswerkscherven. Bij valpartijen kunnen deze verwondingen veroorzaken. Daarnaast komt het voor dat (kapot) glaswerk en blikjes e.d. op een zeer ongewenste manier worden gebruikt wordt bijvoorbeeld in geval van ruzies. Glaswerk kan ook als steekwapen worden gebruikt. Ook blikjes kunnen eenvoudig als wapen dienen. De risico's van weggegooid (kapot) glaswerk op straat zijn voor zowel bezoekers van gebieden alsook voor medewerkers van hulpdiensten en de politie evident. Naast deze risico's zijn extra opruimwerkzaamheden nodig om glasresten tussen de bestrating te verwijderen.

Bovengenoemde risico's doen zich voornamelijk voor in openbare winkelgebieden, uitgaansgebieden en plaatsen waar veel jongeren samenkomen. Om deze redenen zijn de gebieden aangewezen.