

Aanwijzingsbesluit ondergrondse containers

Burgemeester en wethouders van de gemeente Soest,

Besluit:

1. de bijgevoegde Nota van Antwoord zienswijzen ondergrondse afvalcontainers vast te stellen;
2. de individuele locaties voor ondergrondse containers, zoals verderop in de besluit omschreven en overeenkomstig het bijgevoegde locatieplan, vast te stellen als onderdeel van de invoering van omgekeerd inzamelen in de gehele gemeente;
3. dat dit besluit in werking treedt op de dag na bekendmaking.

AANWIJZINGSBESLUIT

Gelet op:

1. Artikel 4 lid 2 Afvalstoffenverordening Soest 2021;
2. Uitvoeringsbesluit Afvalstoffenverordening Soest;
3. Grondstoffenaanpak 2021-2023;
4. Wet milieubeheer;
5. Algemene wet bestuursrecht, afdeling 3.4 van de Awb (uniforme openbare voorbereidingsprocedure).

Overwegende dat:

1. De Wet milieubeheer (10.21 Wm en verder) de gemeente verplicht tot het inzamelen van huishoudelijk afval. Bij en krachtens de Wet milieubeheer zijn regels gesteld met betrekking tot de wijze waarop de gemeente invulling moet geven aan deze verplichting. De inzameling van huishoudelijk afval via ondergrondse containers valt hieronder.
2. Het college van burgemeester en wethouders op grond van artikel 4 lid 2 Afvalstoffenverordening kan aanwijzen via welk inzamelmiddel of via welke inzamelvoorziening de inzameling van een bepaalde categorie huishoudelijke afvalstoffen ten behoeven van de gebruikers(s) van één of meerdere percelen plaatsvindt.
3. Deze aanwijzing is vastgelegd in het Uitvoeringsbesluit Afvalstoffenverordening Soest.
4. Het plaatsen van semi-ondergrondse containers voor GFT en ondergrondse containers voor andere grondstofstromen onderdeel uitmaakt van de invoering van omgekeerd inzamelen, waartoe in 2017 door het college is besloten.
5. Ondergrondse containers zo zijn vormgegeven dat enkel de inworptrommel zichtbaar is, zodat de containers het straatbeeld zo min mogelijk beïnvloeden.
6. Stankoverlast bij (semi-)ondergrondse containers tot een minimum gereduceerd is vanwege het technisch ontwerp van de inworptrommel en de relatief koele opslag van het afval onder straatniveau.
7. De plaatsing van ondergrondse containers vergunningsvrij is. Met de hoogte wordt hier de inworptrommel van de ondergrondse container bedoeld.
8. Voor het plaatsen van ondergrondse containers een Ontwerp Locatieplan is opgesteld. Dit Ontwerp Locatieplan is door burgemeester en wethouders (B&W) vastgesteld in een Ontwerp Aanwijzingsbesluit en, conform de uniforme voorbereidingsprocedure uit afdeling 3.4 van de AWB, ter inzage gelegd in de periode van 15 juni tot 27 juli j.l.. Tegen dit Ontwerp Aanwijzingsbesluit konden belanghebbenden zienswijzen indienen.
9. Het Definitieve aanwijzingsbesluit met bijbehorende locatieplan inclusief Nota van Antwoord door burgemeester en wethouders (B&W) worden vastgesteld, waarna het besluit wordt gepubliceerd. Tegen dit besluit kunnen belanghebbenden beroep aantekenen gedurende 6 weken na publicatie.

De gemeente heeft de volgende locaties, zoals ook aangeduid in het bijgevoegde locatieplan, aangewezen voor het plaatsen van één of meerdere ondergrondse container voor GFT of andere grondstofstromen:

Locatienummer	Straat	Omschrijving locatie
EK35	Jachthoorn	Gemshoorn in groenstrook
GA17	Wiardi Beckmanstraat	Op stoep op kop parkeerplaatsen
CH7	Batenburgweg	In groenstrook nabij transformatorhuis
CW1	Mariastraat	Mariastraat hoek Beetzlaan

EX36	Beckeringsstraat	Beckeringsstraat hoek Krommeweg - VERVALLEN
XX116	Weegbreestraat	T.h.v. 104
CA5A	Prins Bernhardlaan	Op stoep hoek Van Weedestraat

Soest, 13 september 2022
Burgemeester en wethouders van Soest

L. C. Vermond
gemeentesecretaris

R. Metz
burgemeester

Toelichting

De gemeente Soest streeft naar zoveel mogelijk huishoudelijk afval (met de nadruk op grondstoffen) apart in te zamelen. Dit houdt in dat de gemeente de te scheiden afvalstromen zoveel mogelijk aan huis inzamelt. Voor mensen die geen of beperkte buitenruimte hebben en geen minicontainers voor de verschillende afvalstromen hebben, faciliteert de gemeente Soest deze bewoners door met (semi-)ondergrondse containers te werken.

GFT wordt nog onvoldoende ingezameld bij hoogbouw. Met het realiseren van de semi-ondergrondse containers voor GFT wordt een belangrijke slag gerealiseerd om ook bij hoogbouw GFT afvalscheiding de standaard te maken. Op de semi-ondergrondse containers komt een elektronisch slot dat geopend kan worden met een speciaal pasje.

Op diverse locaties is er behoefte aan het (bij)plaatsen van ondergrondse containers voor grondstoffenstromen zoals PMD en papier. Door op korte afstand deze containers te realiseren, worden de inwoners van de gemeente goed gefaciliteerd.

Belangenafweging

Bij het kiezen van locaties vindt per locatie een zorgvuldige afweging plaats op basis van een aantal randvoorwaarden. De interne zorgvuldige belangenafweging en de inspraakmogelijkheid van de individuele bewoners die zienswijzen hebben tegen een gekozen locatie, leiden tot een definitieve locatie. Hierbij geldt het principe dat het algemene belang (bijvoorbeeld: doelmatige inzameling, het creëren van een veilige situatie, het behoud van een parkeerplaats of boom) in beginsel altijd voor op het individuele belang staat ('niet bij mij voor de deur of in mijn directe omgeving').

De uitvoering moet passen binnen het gemeentelijk budget (RMN begroting), de Grondstoffenaanpak, de Afvalstoffenverordening en het bijbehorende Uitvoeringsbesluit.

Beroep

Belanghebbenden die het niet eens zijn met het "Aanwijzingsbesluit ondergrondse restafvalcontainers", zaaknr. 272996 en vastgesteld op 13 september 2022, kunnen binnen zes weken na bekendmaking van dat besluit, beroep instellen bij de rechtbank Midden-Nederland, locatie Utrecht, Postbus 16005, 3500 DA Utrecht (zie artikel 7:1 en 8:1 van de Algemene wet bestuursrecht). Voor nader informatie wordt verwezen naar www.rechtspraak.nl.

Vervolg

De uitvoering van de werkzaamheden kan starten na de publicatiedatum van het definitieve besluit van B&W.

Nota van Antwoord zienswijzen bij Ontwerp Locatieplan Ondergrondse Containers

T.b.v. inzameling GFT bij Hoogbouw & optimalisatie locaties Zienswijzeperiode 15-6-2022 t/m 27-7-2022

1. Algemeen

Voorliggend document betreft de Nota van Antwoord met betrekking tot de zienswijze die is ontvangen n.a.v. het Ontwerp Locatieplan van 31 mei 2022 voor (semi)ondergrondse afval containers – met name GFT. Het plaatsen is onderdeel van de implementatie van aparte inzameling van GFT bij hoogbouw, waar dit momenteel nog niet of onvoldoende gebeurt. Deze aanpak heeft tot doel om de hoeveelheid restafval in 203 op 135 kg of minder (per inwoner per jaar) te krijgen.

In totaal worden er circa 90 (semi-)ondergrondse containers geplaatst. Het overgrote deel wordt toegevoegd aan een bestaande container locatie. Voor deze locaties zijn in het verleden al procedures doorlopen; derhalve kunnen die nu achterwege worden gelaten en zijn die niet opgenomen in het Locatieplan noch onderdeel van deze Nota van Antwoord.

2. Zienswijzen

De zienswijze periode van 6 weken is gestart op 15 juni 2022 en is geëindigd op 27 juli 2022. Gedurende deze periode zijn voor 5 van de 7 locaties zienswijzen ontvangen.

In onderhavig document wordt ingegaan op de formeel ingediende zienswijzen en de nadere afweging die de gemeente Soest maakt met betrekking tot het plaatsen van de container, dan wel zoeken naar een alternatieve locatie. Met meerdere bewoners is over diverse locaties contact geweest. De uitkomst van deze gesprekken zijn- voor zover relevant - verwerkt in dit document.

De zienswijzen zijn per locatie gebundeld, aangezien zij veelal dezelfde strekking hebben. De bewoners (reclamanten) die een officiële zienswijze indienden, krijgen deze Nota van Antwoord toegestuurd.

Locatienummer	Straat	Zienswijzen
EK35	Jachthoorn	1x
GA17	Wiardi Beckmanstraat	Geen
CH7	Baterburgweg	12x
CW1	Mariastraat	3x
EX36	Beckeringhstraat	1x
XX116	Weegbreestraat	Geen
CA5A	Prins Bernhardlaan	4x

Locaties

Jachthoorn [EK 35]
plaatsing GFT, verplaatsen restafval

Algemeen

- Er is één officiële zienswijze binnen gekomen.
- Daarnaast heeft een enkele bewoner contact gezocht om zijn bezorgdheid te uiten.

Zienswijzen - Samenvatting

Reclamant uit zijn zorgen over overlast van geluid en stank bij het plaatsen van de OC op beoogde locatie. Omdat de OC de nabij gelegen appartementengebouwen bedient, stelt reclamant voor de OC dichterbij de appartementen te zetten (daar waar nu al een OC voor restafval staat).

Overige overwegingen

Een enkele bewoner heeft aangegeven zorgen te hebben over mogelijke bijplaatsing.

Beantwoording

- Het klopt dat de ondergrondse container voor GFT de mensen in de nabij gelegen appartementen bedient. Het bijplaatsen van de GFT container bij de bestaande container voor restafval is het meest voor de hand liggend, ware het niet dat hier geen ruimte voor is (mits er een parkeerplaats wordt weggehaald, wat ook niet wenselijk is), maar belangrijk is dat de appartementen aan een doodlopende straat liggen en vanuit verkeersveiligheids-overwegingen het niet wenselijk is om met de vrachtwagen achteruit te rijden. Dit is – op moment van schrijven van deze Nota – nog

eens extra versterkt door een recent ongeluk met dodelijke afloop. Zoals al in het Ontwerp Locatieplan is benoemd, is het wenselijk om de bestaande restafvalcontainer te verplaatsen. Aanvankelijk was dit op wat langere termijn gepland, maar gezien genoemde situatie zal dit versneld worden. Het voorstel van reclamant om de extra container nabij de appartementen te plaatsen is dus niet mogelijk. Het realiseren van de ondergrondse containers in de groenstrook zorgt er voor dat RMN in de toekomst niet meer achteruit hoeft te rijden.

- De beoogde locatie van de ondergrondse container is bij niemand direct voor de deur. Er zit een flinke afstand tussen de container en de dichtstbijzijnde tuin. Ook de voordeuren liggen op enige afstand. Op die manier beperken we eventuele overlast.
- De locatie is in een besloten omgeving waar alleen mensen komen die er wonen, er is een doorgaand verkeer in de buurt. Voor zover er zorgen zijn over bijplaatsing geldt dat dit doorgaans niet gebeurt op besloten omgevingen als deze. Immers, de sociale controle is hier groot en bewoners voelen zich verantwoordelijk voor hun (nette) woonomgeving.
- Overlast van geur en geluid is een veel genoemde zorg. De containers zijn zo ontworpen dat beiden tot een minimum beperkt worden.

Conclusie

Het voorstel om de ondergrondse container bij de appartementen te plaatsen, is niet mogelijk vanuit verkeersveiligheid. Bijplaatsing is gezien het karakter van de locatie niet voor de hand liggend. Om de bewoners tegemoet te komen, zal om de container(s) een (groenblijvende) heg worden geplaatst.



Batenburgweg [CH 7]
plaatsing wijkvoorziening inclusief GFT

Algemeen

- Er zijn 12 officiële zienswijzen binnen gekomen.

Zienswijzen - Samenvatting

Reclamanten uiten hun zorg over mogelijk overlast van geluid (11x) en stank (10x) bij het plaatsen van de OC's op beoogde locatie. 9 Reclamanten zijn bezorgd over hun uitzicht, 6 over aantasting van hun woongenot. Bijplaatsing wordt door 4 van de reclamanten genoemd, de spelende kinderen op het terrein één keer, het blokkeren van het ontsluitingsweggetje ook één keer. Één reclamant heeft geen redenen benoemd.

Alle reclamanten wonen in het nabijgelegen appartementengebouw de 'Heidevogel', Batenburgweg 3A.

Beantwoording

- De beoogde locatie van de ondergrondse containers is bij niemand direct voor de deur. Er zit minimaal 30 meter (horizontaal) tussen de containers en het dichtstbijzijnde appartement. De containers zijn zo ontworpen dat ze minimaal geluid maken bij gebruik. Ook is de deksel zo ontworpen dat stank tot een minimum wordt beperkt. Het is dus niet voor de hand liggend dat de bewoners van het appartementengebouw hinder zullen ondervinden van de containers.
- De ondergrondse containers hebben bovengronds een hoogte van circa 1.20. Het is begrijpelijk dat het uitzicht op de containers niet positief bijdraagt aan het 'woongenot', zoals diverse reclamanten hebben omschreven. Om de bewoners tegemoet te komen, wordt voorgesteld om een groenblijvende haag te plaatsen rondom de containers (met enkel toegang vanaf het bestaande voetpad), zodat vanuit de appartementen het zicht op de containers wordt ontnomen. De jonge boom (op de foto) wordt verplaatst. Bekeken wordt in hoeverre ook de boom kan bijdragen aan het uit het zicht nemen van de containers. Mogelijk dat ook het transformatorhuis hierdoor meer uit het zicht wordt gehaald voor de bewoners.
- Het plaatsen van groen bij / rondom de containers draagt vaak positief bij aan het voorkomen van bijplaatsing. Ook zal de afscherming met groen een buffer vormen voor op het veld spelende kinderen. Op de foto is schematisch aangegeven hoe we dit vorm gaan geven.
- De locatie is door de afdeling verkeer van de gemeente akkoord bevonden. De hoeveelheid verkeer is beperkt, het ledigen van de container zal niet tot een opstopping of andere gevaarlijke situaties leiden.
- Door diverse reclamanten zijn alternatieve locaties voorgesteld om de ondergrondse containers te plaatsen. Onder andere aan het einde van de Postweg, langs de Batenburgweg in de groenstrook (noordzijde) en op de hoek van de Batenburglaan – Veldmaarschalk Montgomeryweg / Verlengde Tempellaan. Deze locaties zijn allen nog gecheckt op de mogelijkheden, maar blijken stuk voor stuk belemmeringen in de ondergrond te hebben (aanwezigheid kabels en leidingen), waardoor er geen of te weinig ruimte beschikbaar is voor het plaatsen van de containers.

Conclusie

Vanuit het appartementengebouw zijn er zorgen geuit en andere locaties voorgesteld. Die hebben niet tot een haalbaar alternatief geleid. In het voortraject zijn ook al meerdere locaties uitgezocht, ook zonder succes. Evenwel is een wijkvoorziening voor de buurt gewenst. De totaalafweging die daarom gemaakt om toch over te gaan tot plaatsing van de ondergrondse container op voorgestelde locatie. Door het inbedden van de ondergrondse containers in een blijvend groene haag worden de containers aan het zicht onttrokken. Op die manier komen we de omwonenden tegemoet en kunnen we ze tegelijkertijd faciliteren.



Mariastraat [CW 1]
plaatsing GFT

Algemeen

- Er zijn 3 officiële zienswijzen binnen gekomen.

Zienswijzen - Samenvatting

Reclamant 1 geeft aan dat omdat de ondergrondse container voor 'enkele' appartementen bedoeld is in de nabijheid, het milieu effect minimaal zal zijn en dit de investering niet waard is. Daarnaast stelt deze reclamant een alternatieve locatie voor in de groenstrook naast het pand (links op de bovenste foto).

Reclamant 2 geeft aan dat het plaatsen van de ondergrondse container op beoogde locatie het aangezicht van het pand verstoort. Daarnaast wordt de zorg uitgesproken m.b.t. overlast van zwerfvuil. Tot slot is er bezorgdheid over de verkeersdoorstroming Beetzlaan – Nieuwstraat en vice versa. Ook deze reclamant stelt bovengenoemde alternatieve locatie voor.

Reclamant 3 geeft aan dat er chronisch tekort aan parkeerplaatsen is en dat op beoogde locatie 's avonds maximaal 3 auto's geparkeerd staan. Reclamant ziet liever een locatie nabij de appartementen die hier gebruik van gaan maken, al dan niet op een parkeerplaats op eigen terrein. Tot slot vindt reclamant het plaatsen van de container hier spijtig i.v.m. het aangezicht van het pand.

Beantwoording

- Zowel aan de Beetzlaan als aan de Koninginnelaan liggen diverse appartementen die gebruik kunnen gaan maken van de ondergrondse container. Er is voor een centrale locatie gekozen. Op het bijgevoegde plaatje is zichtbaar om welke appartementen het gaat.

- De groenstrook die als alternatieve locatie wordt voorgesteld is een wadi. Dat betekent dat er hier geen container geplaatst kan worden. De wadi gaat richting de Koninginnelaan over in een groenstrook. Hier zitten teveel kabels & leidingen in de grond om een container te kunnen plaatsen. Bovendien is hier de verkeersintensiteit een stuk hoger (inclusief het nodige busverkeer). Vanuit verkeersoverwegingen is dat geen optie.
- De voorgestelde locatie is door de afdeling verkeer goedgekeurd.
- Er wordt geparkeerd op de stoep (zoals zichtbaar op de foto), maar het betreft hier geen formele parkeerplaatsen. Feitelijk wordt er 'illegaal' op de stoep geparkeerd. Er worden dus geen parkeerplaatsen weggehaald. Vrijwel alle woningen hebben tenminste één en soms twee parkeerplaatsen op eigen terrein en ook kan er in de omliggende straten langs de weg geparkeerd worden.
- Met betrekking tot het aanzicht: een ondergrondse container is bovengronds beperkt van omvang en beduidend kleiner dan de auto's die nu vaak op de stoep geparkeerd worden. Per saldo zal de het pand van de Mariastraat 1 eerder beter dan minder goed zichtbaar zijn.
- Onderzocht is of het plaatsen van groen nog een optie is, als bijdrage aan te totaaluitstraling. I.v.m. de verkeersveiligheid is dit helaas niet wenselijk.

Conclusie

Er zijn vanuit functioneel oogpunt geen belemmeringen voor plaatsing van de ondergrondse container. Met de komst van de container kan er niet meer op de stoep worden geparkeerd – wat eigenlijk al niet mocht. De door reclamanten alternatieve locatie is bekeken, maar niet mogelijk. De totaalafweging die derhalve wordt gemaakt is om toch over te gaan tot plaatsing van de ondergrondse container op voorgestelde locatie.



Beckeringhstraat [EX 36]
plaatsing GFT

Algemeen

- Er is 1 officiële zienswijze binnen gekomen.
- Er is met reclamant en een van de andere bewoners van het appartementencomplex aan de Beckeringhstraat gesproken.

Zienswijze - Samenvatting

Reclamant is bewoner van de buitenruimte direct grenzend aan de stoep waar de ondergrondse container beoogd is. Reclamant is bang voor overlast en waardevermindering van zijn woning.

Beantwoording

- Er is gesproken met reclamant en een van de andere bewoners met buitenruimte nabij de container. Besproken is wat eventuele alternatieven zijn om enerzijds de bewoners te kunnen bedienen en anderzijds een locatie te vinden die passen is.
- De bewoners brengen hun restafval weg naar de containerlocatie op de hoek Thorbeckestraat / Schaepmanstraat. Omdat ze hier toch al naar toe moeten gaan, hebben zij aangegeven een GFT container op die locatie, iets verder van hun appartementengebouw, geen probleem te vinden.

Conclusie

Vanuit het appartementengebouw zijn er zorgen geuit en is de bestaande locatie Thorbeckestraat / Schaepmanstraat voorgesteld. Op deze locatie is het plaatsen van een GFT container mogelijk. Bovendien kunnen ook nog andere appartementen in de directe omgeving ook van de container gebruik maken.

Beoogde containerlocatie vervalt en de GFT container wordt bij de bestaande containers geplaatst, met dien verstande dat de GFT container niet aan de zuidzijde, maar aan de noordzijde van de Thorbeckestraat komt te staan (zie onderstaande foto's).





Prins Bernhardlaan [CA5A]
plaatsing restafval en PMD

Algemeen

- Er zijn 4 officiële zienswijzen binnen gekomen.

Zienswijzen - *Samenvatting*

Een drietal reclamanten woont in het appartementencomplex van De Batenburgweg, waarvan één spreekt namens VvE De Batenburg. Uit de zienswijzen blijkt dat de bewoners in de veronderstelling waren dat zij van de ondergrondse container voor restafval gebruik zouden gaan maken – een voorstel dat in 2021 getoetst is bij de bewoners en veel negatieve reacties heeft opgeroepen. Daarnaast maken de bewoners zich zorgen over eventueel overlast, vervuiling (bijplaatsing) en lawaai. Één reclamant vraagt zich af waarom dit nu nodig is. Zowel de bestaande ondergrondse containerlocatie aan het Nassauplantsoen als ook de FC Kuyperstraat (als nieuwe locatie) worden genoemd als alternatief.

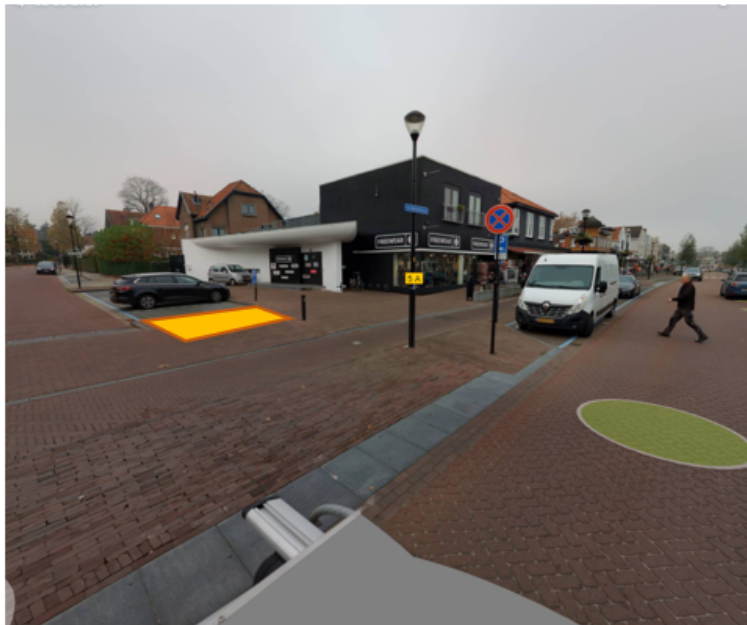
Een reclamant heeft als voorzitter van de winkeliersvereniging Van Weedestraat namens diverse ondernemers een zienswijze ingediend. Zijn bewaren hebben betrekking op de impact van de container op de aantrekkelijkheid van het winkelgebied, het open karakter, een onrustig beeld en afbreuk van de beleving. Er is een wens voor meer groen en behoud van open ruimte voor evenementen. Reclamant maakt zich zorgen over het kunnen gebruiken van de ruimte voor hulpdiensten en geeft aan dat de invalideparkeerplaats in de knel komt.

Beantwoording

- Het gaat hier om de plaatsing van een restafvalcontainer en een PMD container. Omdat er steeds meer appartementen aan de Van Weedestraat worden gerealiseerd, is de wens voor een extra container ontstaan. Naar verwachting worden er de komende jaren nog een aantal panden herontwikkeld, waardoor deze behoefte verder toeneemt.
- De bewoners aan de Van Weedestraat kunnen op dit moment slecht hun afval scheiden. Om de doelstellingen te behalen, willen we ook deze mensen stimuleren tot afvalscheiding. Dat kan alleen door ze te faciliteren. De voorziening aan het Nassauplantsoen is een wijkvoorziening. Er is onvoldoende ruimte om hier containers bij te plaatsen zonder aan parkeren in te boeten (wat als niet wenselijk wordt beschouwd).
- De FC Kuypersstraat is genoemd als alternatief. Er is in de FC Kuypersstraat veelvuldig gekeken naar mogelijkheden voor het plaatsen van ondergrondse containers, juist omdat hier een bovengrondse container staat die het straatbeeld ontsiert. Op dit moment is er in de FC Kuypersstraat geen mogelijkheid. Daarbij komt dat er erg veel kabels & leidingen in de grond liggen. Het is daarom niet voor de hand liggend te wachten op eventuele aanpassingen van de straat.
- De bewoners van De Batenburg houden hun eigen inzamelvoorziening.
- De containers zijn zo ontworpen dat ze minimaal geluid maken bij gebruik. Ook is de deksel zo ontworpen dat stank tot een minimum wordt beperkt. Het is dus niet voor de hand liggend dat de bewoners van het appartementengebouw en het winkelend publiek hinder zullen ondervinden van de containers.
- De zorg over bijplaatsing is begrijpelijk, maar juist doordat het een vrij drukke plek is (en daarmee weinig anoniem) is de kans hierop relatief beperkt.
- Bij het realiseren van de ondergrondse containers wordt de huidige invalide parkeerplaats verplaatst naar het andere uiteinde van de insteekvakken. Hier is ruimte (voor verbreding van het vak) en bovendien kan de bestuurder dan aan de stoepzijde uitstappen.
- De containers worden direct tegen het parkeervak aan geplaatst. Zo is het ruimtebeslag minimaal. Vanuit verkeer – die ook checkt of hulpdiensten geen last hebben van de containers – is deze locatie akkoord bevonden.
- Om de betrokkenen tegemoet te komen, wordt bekeken of en hoe de uitstraling van de containers kan worden verbeterd.

Conclusie

Er wordt al geruime tijd gezocht naar een geschikte locatie. Die is bijzonder lastig te vinden. Door op deze locatie een restafval en PMD container te plaatsen, kunnen de bewoners van de Van Weedestraat beter gefaciliteerd worden en verbeteren we de spreiding van de containers. Er zijn vanuit functioneel oogpunt geen belemmeringen voor plaatsing van de ondergrondse container. We bekijken hoe we aan de wensen van omwonenden tegemoet kunnen komen.





Definitief Locatieplan Ondergrondse Containers

GFT hoogbouw & optimalisatie-locaties

1. Algemeen

Voorliggend document betreft het Definitieve Locatieplan voor de nieuwe locaties voor (semi-)ondergrondse containers voor de inzameling van grondstofstromen.

Het overgrote deel betreft het plaatsen van semi-ondergrondse containers voor GFT. Dit is onderdeel van de implementatie van aparte inzameling van GFT bij hoogbouw, waar dit momenteel nog niet of onvoldoende gebeurt. Deze aanpak heeft tot doel om de hoeveelheid restafval in 203 op 135 kg of minder (per inwoner per jaar) te krijgen.

In totaal worden er circa 90 (semi-)ondergrondse containers geplaatst. Het overgrote deel wordt toegevoegd aan een bestaande container locatie. Voor deze locaties zijn in het verleden al procedures doorlopen; derhalve kunnen die nu achterwege worden gelaten.

2. Context

In de gemeente Soest brengen mensen die in hoogbouw wonen (een woning zonder tuin / zonder buitenruimte op de begane grond) in het algemeen hun afval naar ondergrondse containers nabij hun woning. Echter, niet alle inwoners hebben een ondergrondse container voor alle stromen in de buurt. Om de doelstellingen te halen, ligt hier een optimalisatieslag, met name voor de inzameling van PMD (plastic, metaal en drankenkartons) en papier.

In de Grondstoffenaanpak fase 1 is ook de invoering van het gescheiden inzamelen van GFT (groente / fruit / tuinafval) bij hoogbouw opgenomen. Voor mensen die in hoogbouw wonen betekent dit dat ook de fractie GFT apart ingezameld gaat worden middels semi-ondergrondse containers. Dit gebeurt op vrijwillige basis om zo de kwaliteit van het ingezamelde materiaal te waarborgen.

3. Criteria

Bij het kiezen van locaties vindt per locatie een zorgvuldige afweging plaats op basis van een aantal randvoorwaarden. Deze randvoorwaarden zijn uitgewerkt in (niet-limitatieve) toetsingscriteria. De zorgvuldige belangenafweging laat dan ook weinig ruimte om in het vervolgtraject af te wijken van deze locaties. De mogelijkheden om tegemoet te komen aan individuele bewoners die bedenkingen hebben tegen gekozen locaties zijn in dat opzicht relatief beperkt. Het algemene belang (bijvoorbeeld: doelmatige inzameling, het creëren van een veilige situatie, het behoud van parkeerplaats of boom) gaat daarbij in beginsel altijd voor op het individuele belang ('niet bij mij voor de deur of in mijn directe omgeving').

Randvoorwaarden voor het locatieplan voor ondergrondse containers

1. In de woonkernen van de gemeente worden (semi-)ondergrondse containers geplaatst ten behoeve van de inzameling van huishoudelijk afval.
2. Aangewezen huishoudens maken gebruik van een aan hen toegewezen container. Daarnaast krijgt elk huishouden een uitwijklocatie toegewezen waar zij heen kunnen in het geval van storing.
3. Het betreft ondergrondse afvalcontainers met een capaciteit van 5m³. De semi-ondergrondse containers hebben een capaciteit van 1m³.
4. De (semi-)ondergrondse containers zijn uitgerust met een systeem voor toegangscontrole op basis waarvan voorkomen kan worden dat de container onrechtmatig gebruikt wordt. De toegangscontrole werkt alleen als een sleutel om de container te openen. Er vindt geen registratie plaats van gebruik.
5. De maximale loopafstand naar een container is 300 meter, gemeten vanaf de erfgrans. In het kader van efficiëntie kan hier eventueel van worden afgeweken.
6. Het aantal huishoudens dat bediend kan worden per (semi-)ondergrondse container verschilt per afvalstroom en de mate waarin er gescheiden wordt c.q. de aanwezigheid van containers voor andere stromen. Ter toelichting: er worden maximaal 100-125 huishoudens bediend per ondergrondse restafvalcontainer en maximaal 20-25 huishoudens op een semi-ondergrondse container voor GFT. In uitzonderingsgevallen kan hiervan worden afgeweken.
7. De gekozen locaties voor de containers dienen goed bereikbaar te zijn voor voetgangers en minder validen (inclusief ouderen).
8. Parkeervoorzieningen worden in principe gehandhaafd en kunnen slechts in het uiterste geval verdwijnen of verplaatst worden voor de plaatsing van een ondergrondse container.
9. Beplanting zal in sommige gevallen plaats moeten maken voor het plaatsen van een ondergrondse container. Dit zal echter nooit ten koste gaan van waardevolle bomen. Waar mogelijk wordt rekening gehouden met de hoofdgroenstructuur.

10. Er wordt gestreefd naar een zo kosten efficiënt mogelijke plaatsing van de containers, waarbij zo min mogelijk ondergrondse infrastructuur (kabels & leidingen) verlegd wordt. Hierbij dient rekening te worden gehouden met richtlijnen met betrekking tot de minimale plaatsing afstand tot kabels en leidingen (gas en riool).
11. De ondergrondse containers worden zodanig geplaatst dat er geen belemmering voor verkeersveiligheid of sociale veiligheid zal ontstaan.
12. De containers worden zodanig geplaatst dat er op ledigingsmomenten minimale verkeershinder en –oponthoud ontstaat. In nauwe straten zou dat kunnen betekenen dat bestuurders achter het ledigingsvoertuig even moeten wachten.
13. Inzamelvoertuigen dienen veilig te kunnen stoppen om de container te legen.

4. Toelichting locatieplan

Hierna volgt een overzicht van de nieuwe locaties voor de (semi-)ondergrondse containers. De voorgestelde locaties zijn beoordeeld door de volgende disciplines:

- Inzamellogistiek (RMN)
- Kabels en leidingen
- Verkeer
- Groen
- Archeologie

Deze integrale beoordeling leidde tot de voorstelde locatie. Het zijn deze locaties die nu in procedure worden gebracht.

Van elke locatie is een foto en een plattegrond opgenomen, waarop de beoogde locatie staat aangegeven.

5. Zienswijzen

Op basis van de ontvangen zienswijzen op het Ontwerp locatieplan is één nieuwe locatie vervallen ten opzichte van het Ontwerp locatie plan; de beoogde GFT container wordt toegevoegd aan een bestaande locatie. Voor een aantal locaties worden flankerende maatregelen (zoals extra groen) voorgesteld. Voor de inhoud van de zienswijzen en de reactie hierop verwijzen wij naar de Nota van Antwoord. In enkele gevallen is er in dit Definitieve Locatieplan nog een nadere omschrijving of toelichting opgenomen.

Locaties

Locatienummer	Straat	Omschrijving locatie
EK35	Jachthoorn	Gemshoorn in groenstrook
GA17	Wiardi Beckmanstraat	Op stoep op kop parkeerplaatsen
CH7	Batenburgweg	In groenstrook na bij transformatorhuis
CW1	Mariastraat	Mariastraat hoek Beetzlaan
EX36	Beckeringsstraat	Beckeringsstraat hoek Krommeweg - VERVALT
XX116	Weegbreestraat	T.h.v. 104
CA5A	Prins Bernhardlaan	Op stoep hoek Van Weedestraat

Jachthoorn [EK 35]

Voorstel

- 1 OC plaatsen voor GFT op de voorgestelde locatie

Toelichting

- Aan de Jachthoorn staat reeds een ondergrondse container voor restafval. Er is echter te weinig ruimte om hier nog een extra container bij te plaatsen. Derhalve is gekozen voor de locatie aan de Gemshoorn.
- Omdat de bestaande ondergrondse container voor restafval aan de Jachthoorn lastig te legen is en RMN achteruit moet rijden, kan in een later stadium overwogen worden om deze container te verplaatsen naar de beoogde locatie voor de GFT container.
- Om de bewoners tegemoet te komen, zal een groene haag rondom de container(s) worden geplaatst.



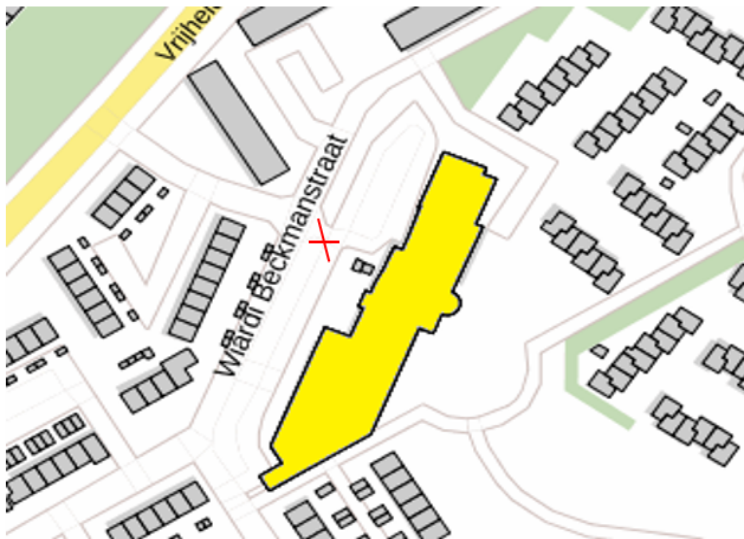
Wiardi Beckmanstraat [GA 17]

Voorstel

- 1 of 2 OC's plaatsen voor GFT op de voorgestelde locatie

Toelichting

- Ten behoeve van de bewoners van de flat aan de Wiardi Beckmanstraat het plaatsen van 1 of mogelijk 2 containers op de stoep tussen de parkeerstroken in. De bewoners van de flat krijgen toegang tot deze container. Bij veel animo is uitbreiding op deze locatie mogelijk. De overige bestaande ondergrondse containers bij de Hoogvlietsupermarkt blijven ongewijzigd (wijkvoorziening).



Batenburgweg [CH 7]

Voorstel

- 1 OC plaatsen voor GFT op de voorgestelde locatie
- 1 OC plaatsen voor PMD
- 1 OC plaatsen voor glas
- 1 OC plaatsen voor papier (OPK)

Toelichting

- De bewoners van de appartementen aan de Batenburgweg zijn nu voor hun afval (/grondstof)-stromen aangewezen op de wijkvoorziening bij de Plus supermarkt in het centrum van Soesterberg. Dat is ver weg. Om de bewoners beter te faciliteren is er gezocht naar een geschikte locatie op korte afstand. Het bij de restafvalcontainers plaatsen van deze containers is door ruimtegebrek niet mogelijk.
- Om de bewoners tegemoet te komen, wordt voorgesteld een groene haag rondom de container(s) te plaatsen, zodat de appartementen niet direct op de containers uitkijken. Ontsluiting van de containers gebeurt daarom vanaf het voetpad langs de doorgaande weg. De kleine boom wordt verplaatst, zo mogelijk dat deze op termijn bijdraagt aan het 'verhullen' van de containers.



Mariastraat [CW 1]

Voorstel

- 1 OC plaatsen voor GFT op de voorgestelde locatie

Toelichting

- Er zijn in de omgeving van de beoogde locatie meerdere kleine appartementencomplexen.
- Door op deze strategische locatie een semi-ondergrondse container voor GFT te plaatsen, kunnen bewoners vanuit deze verschillende complexen gemakkelijk gebruik maken van deze container.
- De beoogde locatie is formeel geen parkeergelegenheid.





Beckerinhstraat [EX 36]

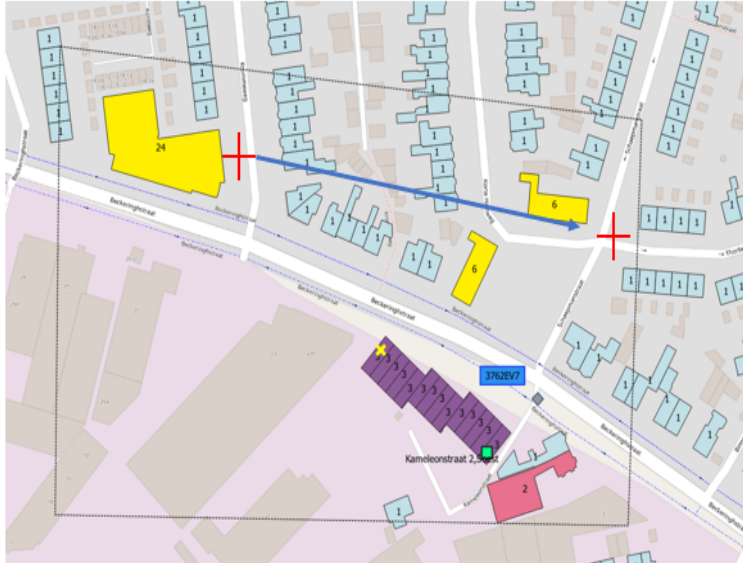
Voorstel

- De OC voor GFT hier niet te plaatsen, maar deze te plaatsen op de bestaande locatie op de hoek van de Thorbeckestraat – Schaepmanstraat.

Toelichting

- De bewoners van de Beckerinhstraat hebben aangegeven problemen te hebben met de oorspronkelijke locatie. In overleg is besloten dat de GFT container waar zij gebruik van kunnen maken wordt toegevoegd aan de reeds bestaande locatie (zie kaartje). De bewoners brengen hier al hun restafval naar toe.
- Rondom de bestaande locatie ligt nog een aantal appartementen die ook van de GFT container gebruik kunnen gaan maken. De bestaande locatie wordt geoptimaliseerd.





Weegbreestraat 104 [XX 116]

Voorstel

- 1 OC plaatsen voor GFT op de voorgestelde locatie

Toelichting

- Het bij de restafval container plaatsen van een GFT container wordt door RMN afgewezen i.v.m. achteruit rijden. Derhalve is gezocht naar een alternatieve locatie op korte afstand.
- Eventueel kan op termijn de restafvalcontainer hier ook geplaatst worden – oplossen achteruit rijden.



Prins Bernhardlaan [CA5A]

Voorstel

- 1 OC plaatsen voor restafval op de voorgestelde locatie
- Mogelijk plaatsen van 1 OC voor PMD

Toelichting

- De bewoners van bovenwoningen aan de Van Weedestraat maken veelal (gezamenlijk) gebruik van mini-containers die her en der in het openbaar gebied staan. Om de bewoners beter te faciliteren én omdat er appartementen worden bijgebouwd in de directe omgeving, is een extra restafvalcontainer noodzakelijk.
- Indien de ruimte het toelaat zal een ondergrondse container voor PMD eveneens worden geplaatst.
- Om de winkeliers tegemoet te komen, wordt bekeken of en hoe de uitstraling van de containers kan worden verbeterd.
- De invalideparkeerplaats die hier nu ligt, wordt verplaatst naar het achterste parkeervak.

