

Verzamelverkeersbesluit laadpalen gemeente Reusel-De Mierden fase 2

Het college van burgemeester en wethouders van de gemeente Reusel-De Mierden,

Overwegende dat,

- het centrale doel van het nationale Klimaatakkoord is: het terugdringen van de uitstoot van broeikasgassen in Nederland met 49% ten opzichte van 1990;
- als onderdeel van het Klimaatakkoord de Nationale Agenda Laadinfrastructuur (NAL) is vastgesteld waarin is opgenomen dat de ontwikkeling van laadinfrastructuur geen belemmering mag vormen voor de groei van het aantal elektrische auto's;
- de provincie Noord-Brabant en de gemeenten samen de NAL regio Zuid vormen en met collectieve concessie afspraken uit het Klimaatakkoord voor elektrisch vervoer vormgeven;
- de provincie Noord-Brabant namens de gemeente Reusel-De Mierden een contract met Vattenfall hebben afgesloten voor "Plaatsing en exploitatie van slimme laadinfrastructuur";
- de gemeente Reusel-De Mierden via de provincie een concessieovereenkomst is aangegaan met Vattenfall voor het verlenen van openbare laaddiensten;
- de provincie Noord-Brabant met dit contract namens de deelnemende gemeenten invulling geeft aan de doelstellingen en vereisten zoals opgenomen in de Nationale Agenda Laadinfrastructuur (NAL);
- een plankaart is opgesteld waarin 10 locaties zijn bepaald waar op basis van de geprognostiseerde behoefte een laadpaal kan worden geplaatst;
- in de data gedreven prioritering van de locaties het volgende is meegenomen: geaggregeerde verbruiksgegevens van reeds gerealiseerde laadlocaties in de omgeving en een data gedreven prognose van de te verwachten groei van het elektrisch vervoer in de omgeving tot 2025;
- de laadlocaties op straat- en adresniveau zijn bepaald aan de hand van de plaatsingscriteria zoals afgestemd met de provincie Noord-Brabant en deelnemende gemeenten en lokale kennis vanuit de gemeente Reusel-De Mierden;
- de onderstaande verkeersmaatregelen, als bedoeld in artikel 2 van de Wegenverkeerswet 1994, kunnen leiden tot het beperken van door het verkeer veroorzaakte overlast, hinder of nadelige gevolgen voor het milieu, zoals bedoeld in de Wet Milieubeheer;
- het de eigenaar of houder van een elektrische auto is toegestaan deze auto te parkeren op een door het college gereserveerde parkeerplaats voor het opladen van een elektrische auto, indien de auto wordt aangesloten aan het oplaadpunt bij de parkeerplaats;
- de maatregel (gelet op artikel 2 van de Wegenverkeerswet 1994) strekt tot:
 1. het verzekeren van de veiligheid op de weg
 2. het beschermen van weggebruikers en passagiers
 3. het voorkomen of beperken van door het verkeer veroorzaakte aantasting van het karakter
 4. of van de functie van objecten en gebieden;
- het verkeersbesluit is voorgelegd aan de politie en brandweer en dat deze hierover positief heeft geadviseerd;
- genoemde weggedeelten in beheer en onderhoud zijn bij de gemeente Reusel-De Mierden;
- de gemeente de bevoegdheid heeft om parkeerplaatsen te reserveren voor uitsluitend het opladen van elektrische voertuigen door middel van een verkeersbesluit;
- de laadpaal gelijktijdig twee elektrische auto's kan opladen en er daarom bij iedere laadpaal twee parkeerplaatsen gereserveerd dienen te worden als parkeerplaats uitsluitend bedoeld voor het opladen van elektrische auto's; in beginsel wordt één parkeerplek ingericht en bij veelgebruik ook de tweede parkeerplek;
- door het tegelijk nemen van een verzamelverkeersbesluit voor alle locaties van de plankaart, de doorlooptijd van het aanvraag- en realisatieproces van de laadinfrastructuur wordt verkort.

gelet op

- de Mandaatregeling Reusel-De Mierden 2020;
- de bepalingen in de Wegenverkeerswet 1994 (WVW 1994), het Reglement verkeersregels en verkeerstekens 1990 (RVV 1990) en het Besluit administratieve bepalingen inzake het wegverkeer (BABW);
- de Algemene wet bestuursrecht (Awb);

besluit:

1. tot het aanwijzen van 20 parkeerplaatsen, uitsluitend bedoeld voor het opladen van elektrische voertuigen, op de locaties zoals opgenomen in bijlage 1 'Lijst laadlocaties' en bijlage 2 'Plaatsingskaart Openbaar Laadnetwerk'.
2. dit kenbaar te maken aan de weggebruikers door het plaatsen van het verkeersbord E04 van bijlage 1 van het RVV 1990 én een onderbord met vermelding 'alleen voor opladen elektrische voertuigen'.

Mededeling

*Namens burgemeester en wethouders van Reusel-De Mierden,
Anton Geevers, team Ruimtelijk Beheer
beleidsmedewerker Civiele Techniek / coördinator*

Bezwaar

Tegen dit besluit kunnen belanghebbenden tot 27 september 2022 schriftelijk bezwaar maken bij burgemeester en wethouders van Reusel-De Mierden, Postbus 11, 5540 AA Reusel.

Zorgt u ervoor dat het bezwaarschrift tenminste de volgende gegevens bevat:

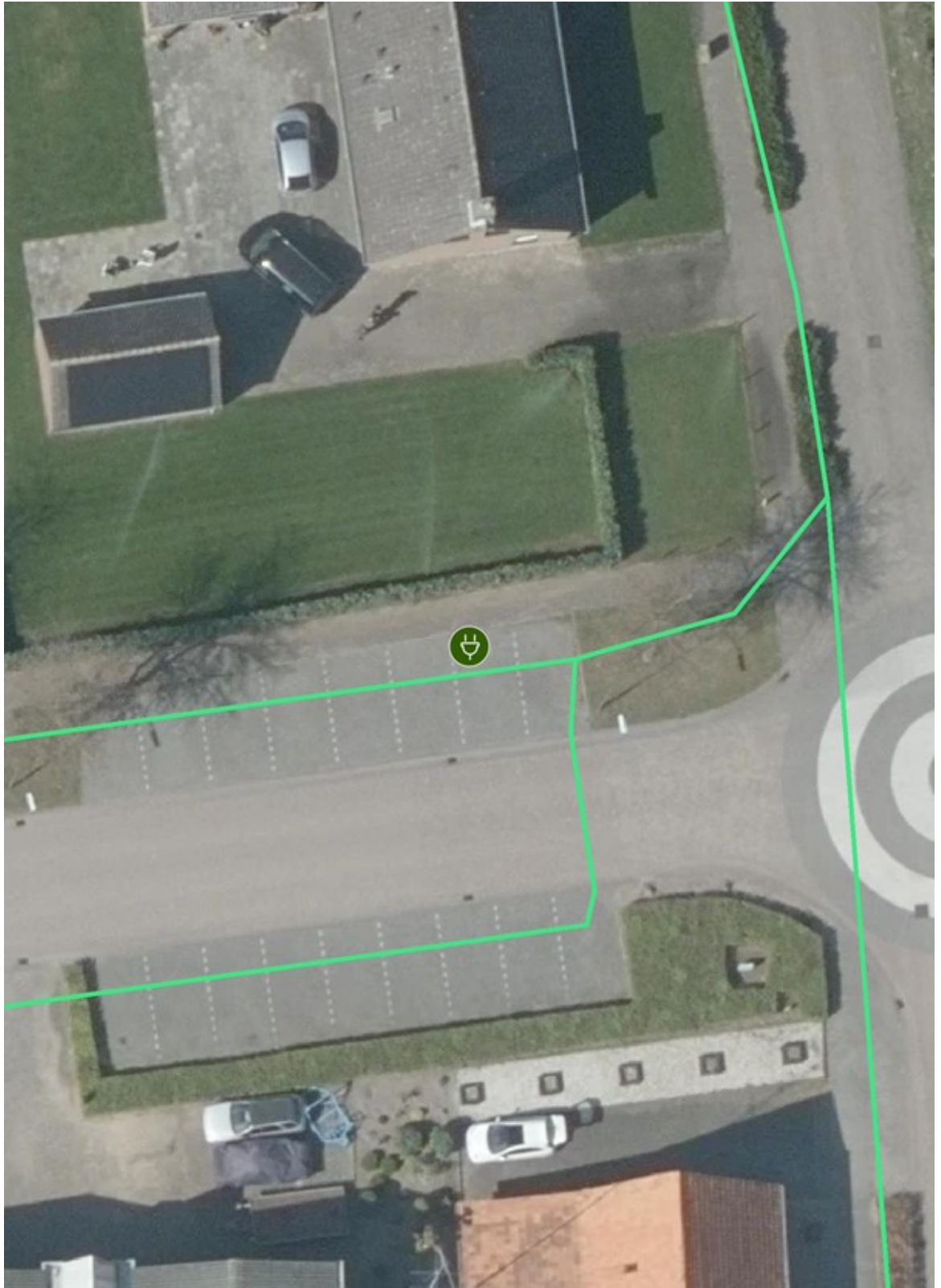
- uw naam, adres, datum en handtekening;
- een omschrijving van het besluit waartegen u bezwaar maakt (u kunt bijvoorbeeld datum en kenmerk vermelden of een kopie van het besluit meesturen);
- de reden(en) waarom u bezwaar maakt.

De gemeente Reusel-De Mierden behandelt het deelbesluit waartegen bezwaar wordt gemaakt als een separaat verkeersbesluit. De overige locaties blijven onderdeel van het verzamelverkeersbesluit. Voor deze locaties wordt de inrichting van de laadlocatie in gang gezet.

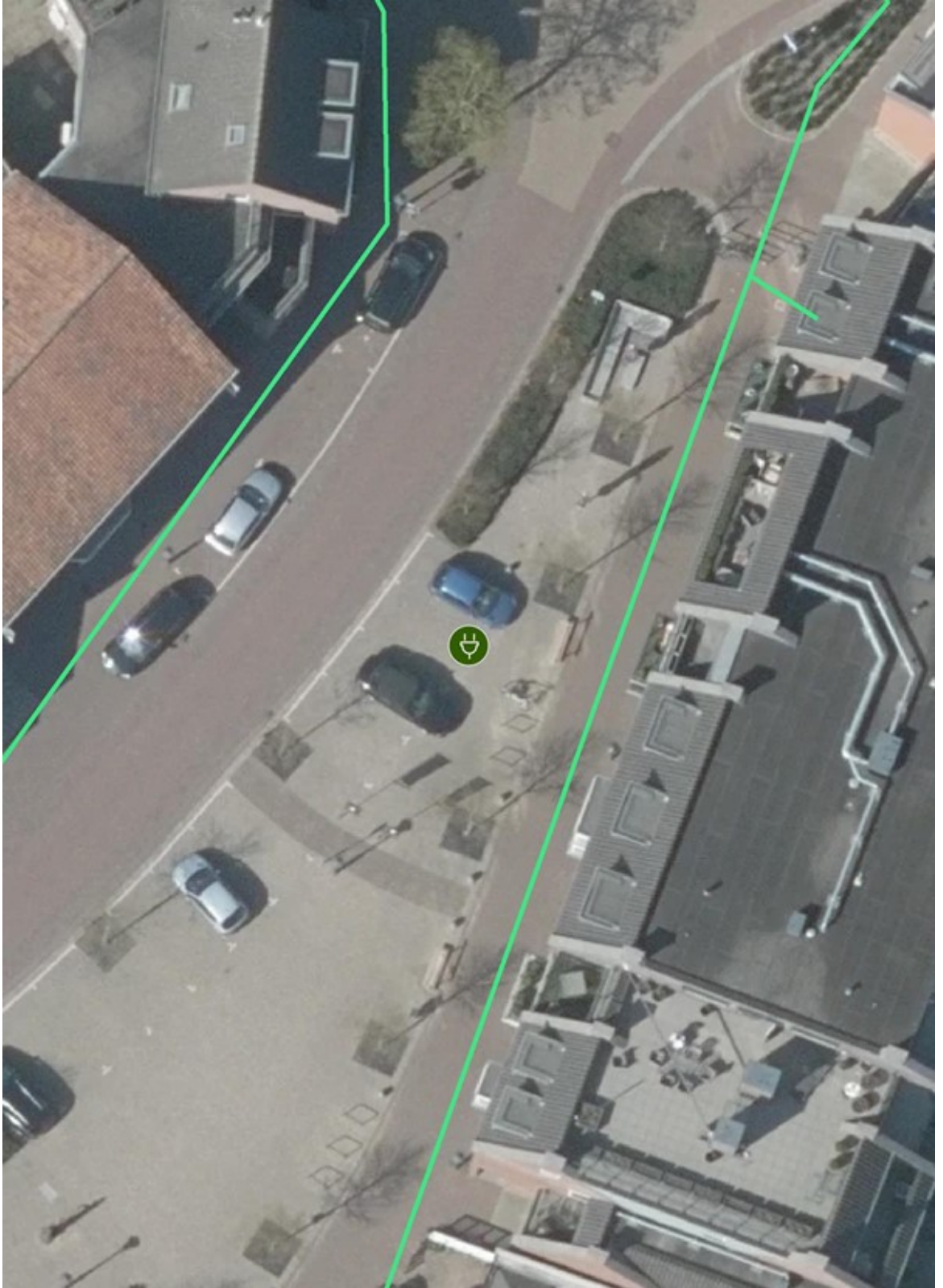
Kunt u niet wachten tot het bezwaarschrift behandeld is? Vraag dan om een voorlopige voorziening bij de voorzieningenrechter. Zie de website: www.rechtspraak.nl.

Bijlage(n)

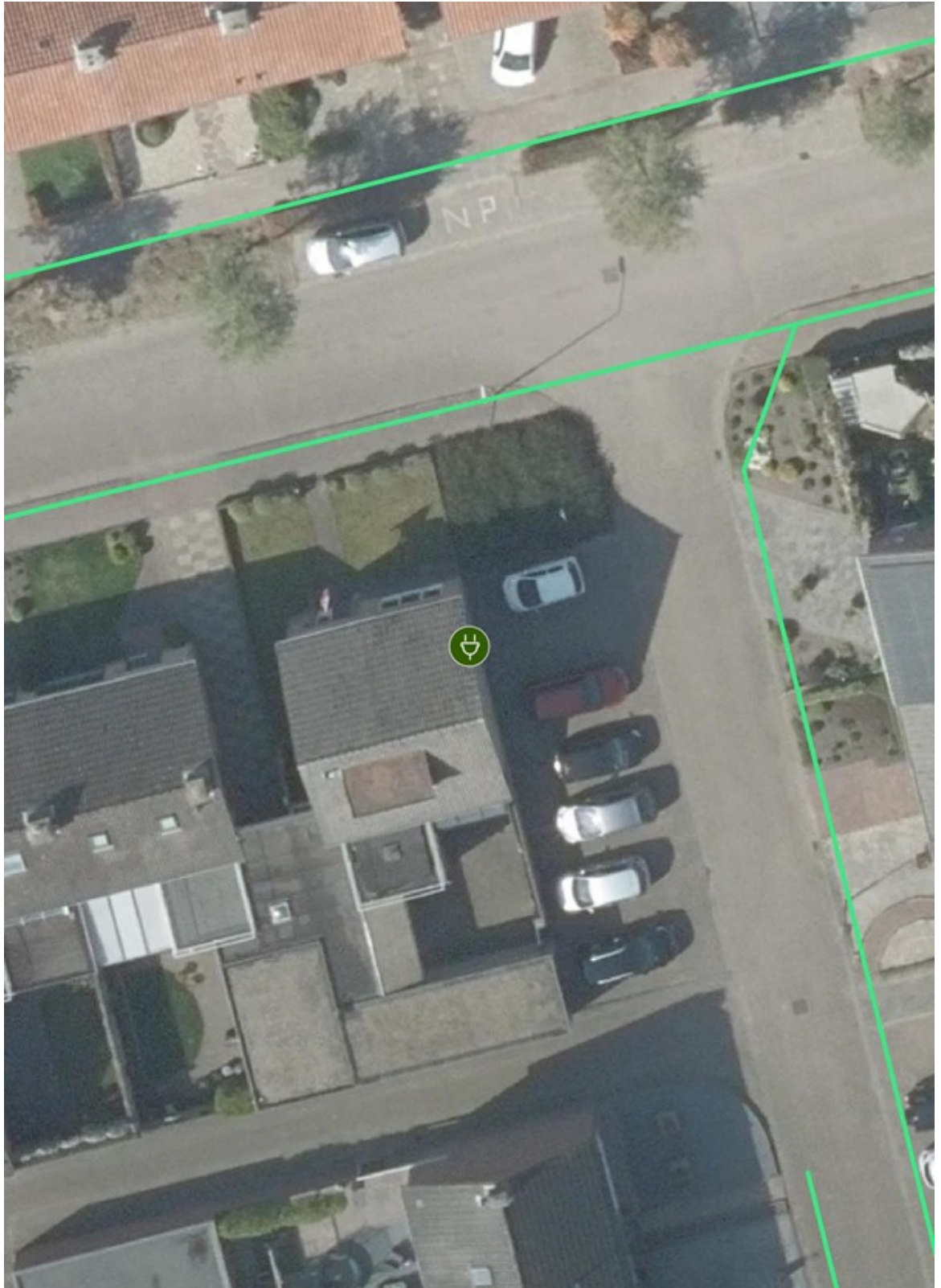
- Locaties op kaart
De gemeente Reusel-de Mierden heeft besloten om ten behoeve van het opladen van elektrische voertuigen gereserveerde parkeerplaatsen te reserveren in de gemeente Reusel-de Mierden.



Laadpaal ID 1667-8: Twee parkeerplaatsen ten hoogte van de Denestraat 17, 5541RL Reusel
Coördinaten: 51.36568396697089, 5.174671578945862



Laadpaal ID 1667-12: Twee parkeerplaatsen ten hoogte van de Lindestraat 36, 5541EL Reusel
Coördinaten: 51.364823738668974, 5.162480459573203



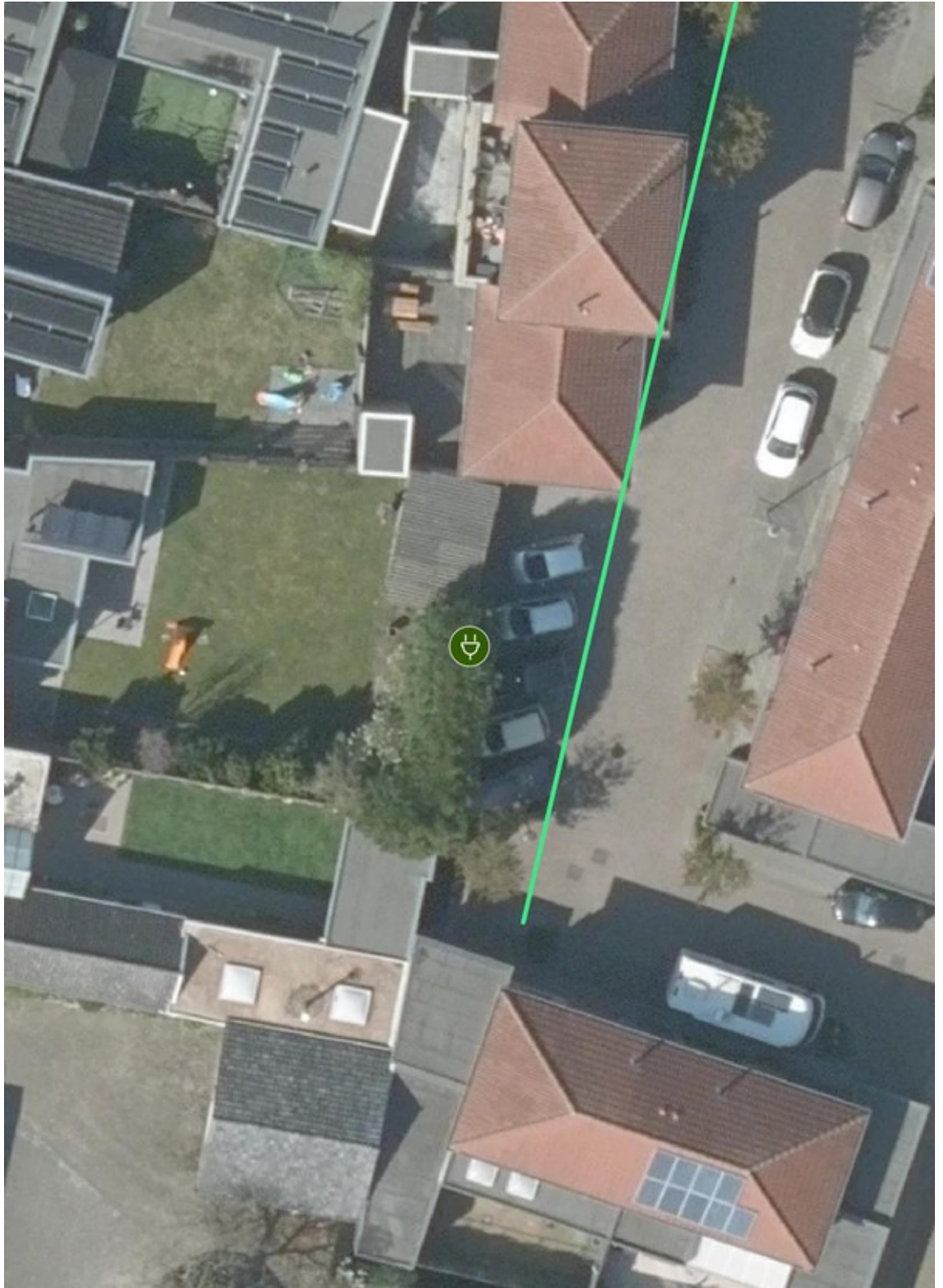
Laadpaal ID 1667-29: Twee parkeerplaatsen ten hoogte van de Plonderijen 21, 5541TA Reusel
Coördinaten: 51.357424355050654, 5.16396984891594



Laadpaal ID 1667-30: Twee parkeerplaatsen ten hoogte van de Groeneweg 86, 5541AK Reusel
Coördinaten: 51.355708772200046, 5.163096820364217



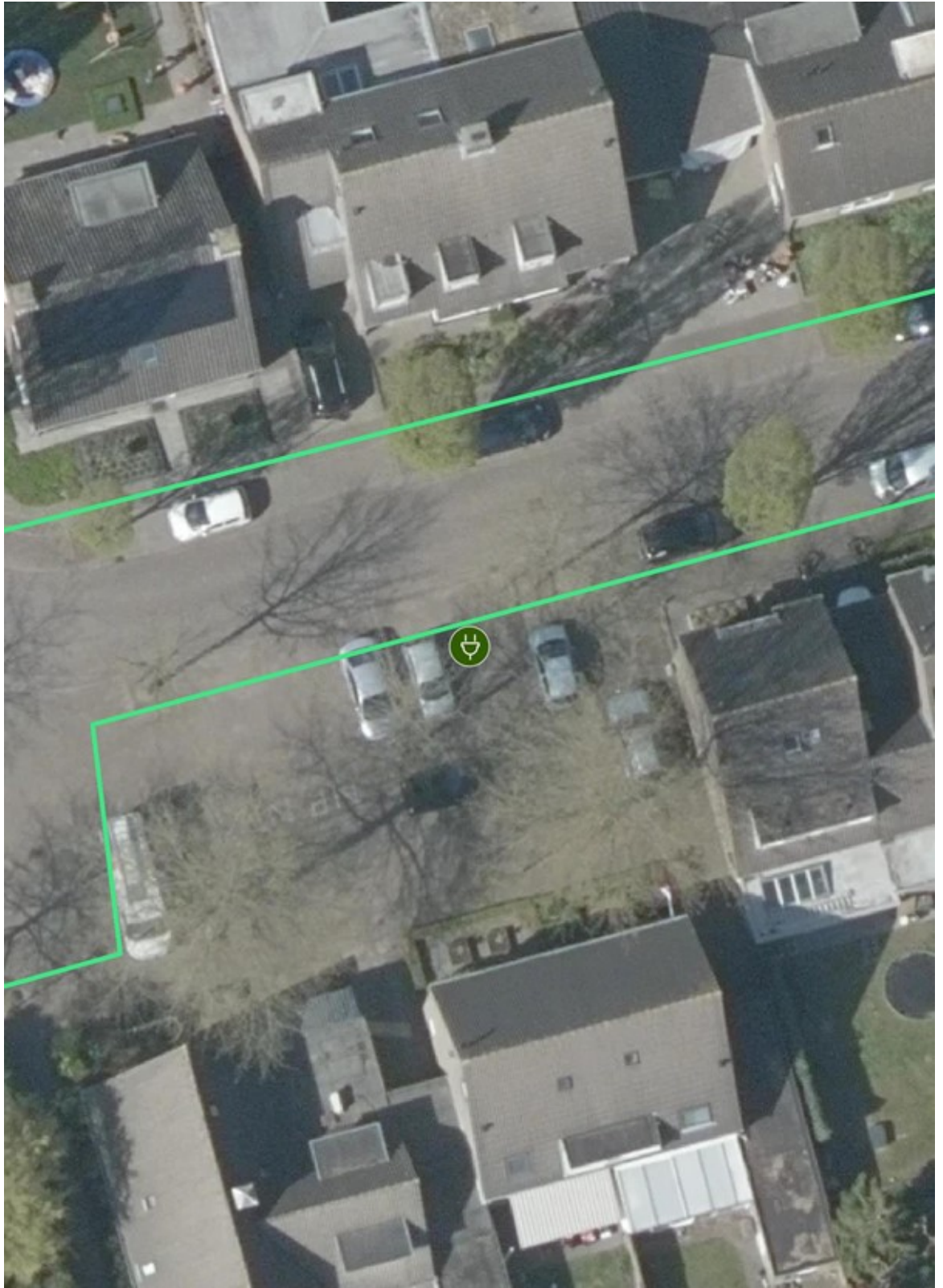
Laadpaal ID 1667-31: Twee parkeerplaatsen ten hoogte van de Den Drink 27, 5541AW Reusel
Coördinaten: 51.3547872192257, 5.1611391102501045



Laadpaal ID 1667-33: Twee parkeerplaatsen ten hoogte van de Kremer 18, 5541BK Reusel
Coördinaten: 51.35840972762037, 5.15900621645045



Laadpaal ID 1667-56: Twee parkeerplaatsen ten hoogte van de Boegent 1, 5541TG Reusel
Coördinaten: 51.357556508879696, 5.165793612292504



Laadpaal ID 1667-58: Twee parkeerplaatsen ten hoogte van de Doornbos 19, 5541HA Reusel
Coördinaten: 51.36529466835128, 5.170413591265401

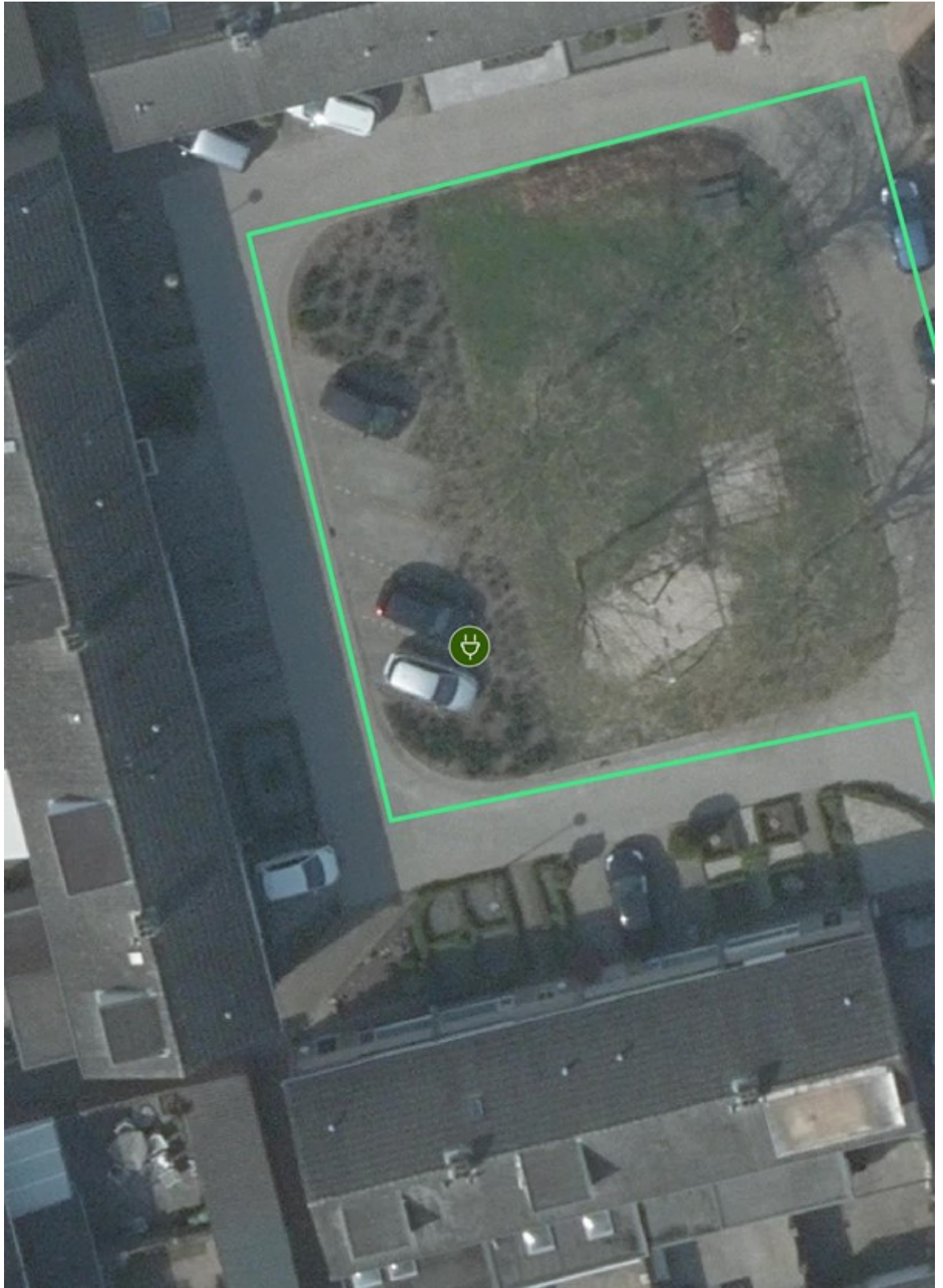


Figuur: Alternatief voorstel gemeente voor laadpaal #9 (op IP ontwikkelaar van nieuwbouwwijk Molenberg 77)



Laadpaal ID 1667-65: Twee parkeerplaatsen ten hoogte van de Ten Einde 9 (nieuw woonwijk), 5541RR Reusel

Coördinaten: 51.36945317503432, 5.171316622428606



Laadpaal ID 1667-66: Twee parkeerplaatsen ten hoogte van de Wan 9, 5541AL Reusel
Coördinaten: 51.356554540206275, 5.165194956978354

Reusel, 15 augustus 2022

