

Tijdelijke subsidieregeling Landschap en Toerisme regiodeal Zuid-Hollandse Delta Hellevoetsluis

De raad der gemeente Hellevoetsluis, gelet op:

- artikel 156 Gemeentewet;
- Titel 4.2 van de Algemene wet bestuursrecht;
- artikel 3 van de Algemene subsidieverordening Hellevoetsluis 2019;
- de overeengekomen Regiodeal;
- de samenwerkingsovereenkomst getiteld: Samenwerkingsovereenkomst 'Samenwerking Zuid-Hollandse Delta';

besluit de volgende regeling vast te stellen: Tijdelijke subsidieregeling Landschap en Toerisme regiodeal Zuid-Hollandse Delta Hellevoetsluis.

Artikel 1 Begripsbepalingen

1. In deze subsidieregeling wordt verstaan onder:
 - a. *ASV*: de Algemene Subsidieverordening Hellevoetsluis 2019;
 - b. *Awb*: Algemene wet bestuursrecht;
 - c. *Gemeenten*: de gemeenten Brielle, Goeree-Overflakkee, Hellevoetsluis, Hoeksche Waard, Nissewaard en Westvoorne;
 - d. *Kleine Bestuurstafel*: de wethouders van de Gemeenten die bestuurlijk portefeuillehouder zijn van onder meer het programma Landschap en Toerisme en de door de Gemeenten op grond van artikel 4 van de Samenwerkingsovereenkomst 'Samenwerking Zuid-Hollandse Delta' gezamenlijk aangewezen burgemeester. De Kleine Bestuurstafel adviseert burgemeester en wethouders van de gemeente Hellevoetsluis over welke projecten en welke businesscases ten aanzien van het programma Landschap en Toerisme in aanmerking komen voor subsidie op grond van deze regeling. De Kleine Bestuurstafel fungeert als adviseur in de zin van artikel 3:5 van de Awb;
 - e. *Plan van aanpak Programmalijn Landschap en Toerisme*: het plan van aanpak voor de programmalijn Landschap en Toerisme van november 2020, die als **bijlage 1** bij deze regeling is gevoegd;
 - f. *Regio*: het gezamenlijk grondgebied van de Gemeenten;
 - g. *Regiodeal*: de regiodeal Zuid-Hollandse Delta; een nieuw en innovatief samenwerkingsverband tussen het Rijk en de Gemeenten, zoals gepubliceerd in de Staatscourant op 13 januari 2021, nr. 87;
 - h. *Subsidie*: eenmalige subsidie als bedoeld in artikel 1 onder c van de ASV.

Artikel 2 Karakter regeling en toepasselijkheid ASV

1. Deze regeling is een regeling als bedoeld in artikel 3, eerste lid van de ASV.
2. De bepalingen uit de ASV zijn van toepassing, voor zover daarvan in deze regeling niet wordt afgeweken.

Artikel 3 Doel regeling

Doel van deze regeling is het stimuleren van projecten die de brede welvaart en het toekomstperspectief van bewoners en bedrijven binnen de Regio bevorderen door een bijdrage te leveren aan het programma Landschap en Toerisme zoals omschreven in het Plan van aanpak Programmalijn Landschap en Toerisme.

Artikel 4 Subsidiabele activiteiten

Voor een Subsidie komen in aanmerking activiteiten die:

- a. betrekking hebben op een van onderstaande businesscases uit het programma Landschap en Toerisme:
 - i. verbinden Recreatie en Toerisme rond het Haringvliet;
 - ii. natuur en beleving kust Voordelta;
 - iii. herstructurering camping en recreatieterreinen;
 - iv. anderszins een bijdrage leveren aan het landschap of het toerisme binnen de Regio;
- b. een bijdrage leveren aan de Regio en haar ingezetenen; en
- c. invulling geven aan de samenwerking op projectniveau tussen bedrijfsleven, overheid en kennis- en onderwijsorganisaties.

Artikel 5 Subsidieplafond

Voor de in artikel 4 genoemde activiteiten geldt een subsidieplafond van € 300.000,--

Artikel 6 Tranches

1. Voor de projecten die in aanmerking komen voor Subsidie worden vier tranches open gesteld. Per tranche wordt een bedrag van € 75.000,-- ter beschikking gesteld, welk bedrag geldt als subsidiedeelplafond. Indien niet alle beschikbare financiële middelen van een tranche zijn verdeeld, wordt dit restant toegevoegd aan de financiële middelen voor de daaropvolgende tranche.
2. De vier tranches starten per 1 november 2021, 1 februari 2022, 1 mei 2022 en 1 augustus 2022.
3. Burgemeester en wethouders kunnen besluiten om meer tranches open te stellen, indien het subsidieplafond nog niet is bereikt.

Artikel 7 Aanvraag- en beslistermijn

1. Een aanvraag om subsidieverlening wordt schriftelijk ingediend met gebruikmaking van het vastgestelde aanvraagformulier.
2. Een aanvraag om subsidieverlening wordt uiterlijk vier weken voor het begin van een tranche ingediend.
3. Burgemeester en wethouders beslissen binnen dertien weken na ontvangst van de aanvraag.

Artikel 8 Adviescommissie

De Kleine Bestuurstafel adviseert burgemeester en wethouders over de aanvraag met in acht name van artikel 9 van deze regeling en adviseert over de hoogte van de toe te kennen subsidie.

Artikel 9 Beoordeling

1. De aanvraag wordt beoordeeld aan de hand van onderstaande criteria. De beoordeling leidt tot toekenning van een aantal punten aan de hand van de criteria:

Kansrijk	<ul style="list-style-type: none"> – Bijdragen aan de doelstellingen en ambities gericht op de brede welvaart: <ol style="list-style-type: none"> 1. gemiddelde verblijfsduur toeristen met 10% verlengd; 2. toegevoegde waarde/omzet in de toeristische sector is met 10% toegenomen; 3. Samenwerken en kennisdeling met ruimt 20% van de parken is gerealiseerd om ondermijning te voorkomen . – Vernieuwing, innovatieve karakter, economische waarde, structurele ecosysteem. 	Maximaal 30 punten Bijdrage aan een van de drie doelstellingen levert maximaal 10 punten op.
Regionaal	Het initiatief heeft voor de regio een breed karakter. Activiteiten en resultaten komen ten goede aan ZuidHollandse Delta. Meerwaarde wordt gecreëerd door bovenregionale samenwerking.	Maximaal 20 punten
Aanvullend	<ul style="list-style-type: none"> – Nieuw ten opzichte van bestaande activiteiten, complementariteit deelnemers/sector overstijgende combinaties en heeft een verbinding met andere programmalijnen. 	Maximaal 15 punten
	<ul style="list-style-type: none"> – Meerwaarde is duidelijk aantoonbaar, de multiplier werkt door in het gehele gebied – Maatschappelijke kosten en baten vallen positief uit. 	
Concreet	Uitvoerbaarheid en heeft een verbinding met de andere programmalijnen. Uit de beschrijving volgt dat het initiatief direct toepasbaar is, aantoonbaar opgezet en uitgevoerd.	Maximaal 10 punten
Helder	Uitwerking in aanpak van het initiatief is duidelijk beschreven en toegelicht.	Maximaal 10 punten
Toekomstgericht	<ul style="list-style-type: none"> – Inspelen op maatschappelijke trends en vraagstukken, bij voorkeur in verbondenheid met de andere programmalijnen. 	Maximaal 15 punten

	– Aard van impuls: ‘tijdelijk’/ inspelen op conjunctuur of structurele versterking ecosysteem.	
--	------------------------------------------------------------------------------------------------	--

2. De aanvragen met de hoogste punten tot het maximum van het subsidiedeelplafond worden gehonoreerd. Bij een gelijke puntenscore krijgt de aanvraag voor een lager subsidiebedrag voorrang in de rangschikking.
3. Aanvragen die minder dan 50 punten scoren, komen niet voor subsidie in aanmerking.

Artikel 10 Subsidieverlening

Burgemeester en wethouders beslissen op een aanvraag met inachtneming van het bepaalde in artikel 9 en het advies van de Kleine Bestuurstafel.

Artikel 11 Subsidiabele kosten

1. De subsidie wordt alleen verleend voor de redelijke kosten die direct verband houden met de uitvoering van de activiteiten als bedoeld in artikel 4 van deze regeling en niet voor structurele kosten en omzetbelasting.
2. In de verleningsbeschikking zal worden bepaald over welke periode de kosten subsidiabel zijn.

Artikel 12 Bevoorschotting

De wijze van bevoorschotting, inclusief het moment waarop de betalingen zullen plaatsvinden wordt in de verleningsbeschikking bepaald.

Artikel 13 Weigeringsgronden

Subsidieverlening kan, behalve op grond van artikel 4:25, 4:35 van de Awb en artikel 8 van de ASV, worden geweigerd als:

1. de aanvraag niet voldoet aan een van de eisen van deze regeling;
2. de activiteiten niet in overwegende mate ten goede komen aan de Regio en haar ingezetenen; of
3. gegronde reden bestaat om aan te nemen dat de activiteiten onvoldoende bijdragen aan het realiseren van de doelstellingen van de Regiodeal dan wel het Plan van Aanpak Programmalijn Landschap en Toerisme.

Artikel 14 Verplichtingen subsidieontvanger

1. Aan de subsidieontvanger kunnen verplichtingen worden opgelegd ter verwezenlijking van het doel waarvoor de subsidie is verleend.
2. Naast de eventuele specifieke verplichtingen als bedoeld in het eerste lid worden aan iedere beschikking tot subsidieverlening in ieder geval de volgende verplichtingen opgelegd:
 - a. wanneer het project na verlening van de subsidie moet zijn gestart;
 - b. de subsidieontvanger zal alle vormen van externe voorlichting- en communicatie uitingen die verband houden met de activiteiten waarvoor de subsidie is verleend afstemmen met de gemeente Hellevoetsluis; en
 - c. de subsidieontvanger informeert burgemeester en wethouders zodra aannemelijk is dat de activiteiten waarvoor subsidie is verleend niet of niet volledig zullen worden verricht.

Artikel 15 Aanvraag tot vaststelling

De aanvraag tot vaststelling van de subsidie wordt uiterlijk vier weken na afronding van de activiteiten waarvoor de subsidie is verleend, ingediend.

Artikel 16 Verantwoording

In aanvulling op het bepaalde in artikel 16, 17 en 18 van de ASV bevat de aanvraag tot vaststelling van de subsidie:

- a. een inhoudelijk verslag dat aantoont dat de activiteiten een bijdrage hebben geleverd aan de doelstellingen uit het Plan van aanpak Programmalijn Landschap en Toerisme en de betreffende businesscases; en
- b. een financiële verantwoording over de activiteiten en daaraan verbonden uitgaven en inkomen. Bij de financiële verantwoording moet een onderscheid worden gemaakt tussen de subsidie en cofinanciering.

Artikel 17 Subsidievaststelling

1. Burgemeester en wethouders baseren de subsidievaststelling mede op de in artikel 16 van deze regeling genoemde informatie.
2. De subsidiabele kosten worden vastgesteld op basis van de werkelijke kosten die aantoonbaar voor de verrichte activiteit waarvoor de subsidie is verleend, zijn gemaakt.

Artikel 18 Inwerkingtreding en vervaldatum

1. Deze regeling treedt in werking op de dag na bekendmaking.
2. Deze regeling vervalt wanneer de Regiodeal eindigt.
3. Deze regeling blijft, in afwijking van het bepaalde in het tweede lid, van toepassing op:
 - a. volledige aanvragen die zijn ingediend voor de vervaldatum van deze regeling;
 - b. de afwikkeling van subsidies die voor de vervaldatum op basis van deze regeling zijn verleend; en
 - c. bezwaar- en beroepsprocedures ten aanzien van die subsidies.

Artikel 19 Citeertitel

Deze regeling wordt aangehaald als: Tijdelijke subsidieregeling Landschap en Toerisme Regiodeal Zuid-Hollandse Delta Hellevoetsluis.

Bijlage 1 Plan van aanpak Regio Deal Zuid-Hollandse Delta

*Uitwerking van thema **Landschap & Toerisme***

Ambitie en doelen Regio Deal Zuid-Hollandse Delta

Met het sluiten van de Regio Deal Zuid-Hollandse Delta bundelen de eilanden Hoeksche Waard, Voorne-Putten en Goeree-Overflakkee niet alleen hun krachten, maar tonen zij zich uiterst ambitieus. De Zuid-Hollandse Delta wil namelijk uitgroeien tot koploper op het gebied van Agrifood, Landschap en Toerisme, Duurzaamheid en Innovatie.

Met een breed investeringspakket willen de gemeenten Brielle, Goeree-Overflakkee, Hellevoetsluis, Hoeksche Waard, Nissewaard en Westvoorne de economische structuur en het woon- en leefklimaat van de Zuid-Hollandse Delta verbeteren om duurzaam te kunnen blijven groeien. Vanuit deze brede welvaartsontwikkeling wil de Zuid-Hollandse Delta bekend worden in Nederland als regio waar ruimte is voor innovatieve oplossingen, nieuwe ontwikkelingen en vitale bedrijvigheid.

De voorwaarden om deze ambities te bereiken zijn:

- De sterke sectoren Agrifood, Landschap en Toerisme, Duurzaamheid en Innovatie moeten zich boven trendmatig ontwikkelen. Deze groei gaat hand in hand met focus op duurzaamheid en ecologie om de landelijke duurzaamheidsambitie te kunnen realiseren.
- Vanwege daling van de potentiële beroepsbevolking door ontgroening en vergrijzing moeten 20.000 nieuwe werknemers in de regio worden aangetrokken. Ook zullen talenten geholpen moeten worden om beter de weg naar de regionale arbeidsmarkt te vinden.
- Ondernemers, overheid en onderwijs moeten meer samenwerken om de opgaven voor en innovatie in de regio op regionale schaal uit te voeren in plaats van op lokale schaal.

Regionale impact

De vitaliteit van de Zuid-Hollandse Delta wordt versterkt door een intensieve samenwerking tussen ondernemers, overheid en onderwijs op deze thema's. We zetten hiervoor in op verschillende fronten. We schalen op waar we al goed in zijn als regio, zijn daardoor efficiënter en leren sneller dan wanneer het 'ieder voor zich' is. We investeren met een samenhangend pakket van maatregelen, waarbij economische groei telkens op een innovatieve wijze wordt verbonden met duurzaamheid, vitaliteit en leefbaarheid. Dus bevorderen van toerisme, maar tegelijk ook inzetten op versterking van de ecologische waarden in kwetsbare natuur. Behoud van werkgelegenheid en bedrijvigheid, maar wel met transitie naar duurzame mobiliteit. Daarin zit ook de balans en de samenhang in het pakket. Op die manier blijft onze regio vitaal. De Regio Deal is een eerste grote impuls in het bereiken van onze ambitie een samenhangend maatregelenpakket (multi-aanpak).

De regio heeft om deze ambitie te behalen concrete doelen opgesteld die bereikt worden binnen de programmaliijnen 'Duurzaamheid', 'Agrifood', 'Landschap en Toerisme', 'Onderwijs en Arbeidsmarkt' en 'Organisatie':

- Een energieneutrale Delta in 2040.
- Een volhoudbare, innovatieve en circulaire Agrifoodsector.
- De omgeving van het Haringvliet en de Voordelta als natuur-, beleef-, en recreatiegebied waarin natuur en recreatie elkaar versterken.
- Voldoende gekwalificeerde arbeidskrachten om aan de vervangingsvraag te voldoen in de sectoren innovatieve techniek, agribusiness en toerisme en recreatie.
- Aansprekende opleidingen voor deze sectoren met doorlopende leerlijnen in samenwerking met het regionale bedrijfsleven en werkbedrijven.

In dit plan van aanpak staan onze ambitie en doelen voor de programmaliijn Landschap en Toerisme, de te nemen maatregelen om deze doelen te bereiken, welke partners betrokken zijn en aan welke planning wordt gevolgd.

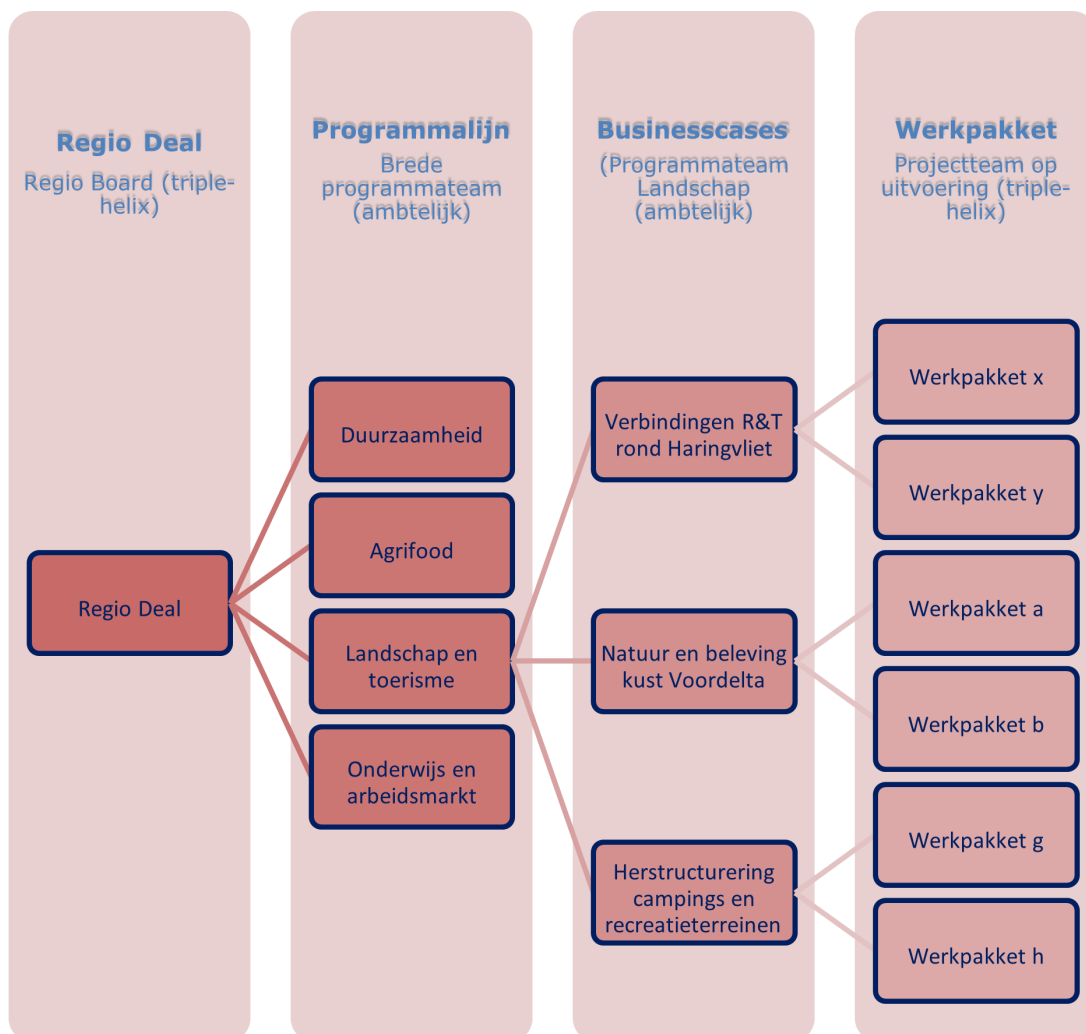
Ambitie en doelen thema Landschap en Toerisme

De Regio werkte de afgelopen jaren succesvol aan een beter bereikbaar en leefbaar gebied en aan de doorontwikkeling van het toeristisch aanbod. De Voordelta en het Haringvliet zijn belangrijk met het oog op de natuur- en beleving in de Delta. Door de gunstige ligging ten opzichte van de wereldstad Rotterdam en een eigen toeristisch profiel kan de Voordelta zich onderscheiden ten opzichte van de rest van de deltaeilanden. Om de unieke ligging en natuur in en rond de Haringvlietdelta ook in de toekomst te benutten en versterken wordt een aantal maatregelen ontwikkeld die het landschap en toerisme een impuls geven. Daarnaast richt deze pijler zich op de herstructurering van vakantieparken en jachthavens om ondermijning tegen te gaan.

In 2030 wil de regio dat de omgeving van het Haringvliet en de Voordelta een natuur-, beleef- en recreatiegebied wordt waarin natuur, recreatie en toerisme elkaar versterken.

Om dit te bereiken wordt in de programmalijn Landschap en Toerisme ingezet op drie pijlers met daarbinnen concreet uitgewerkte businesscases:

- Verbinden Recreatie en Toerisme rond het Haringvliet.
- Natuur en beleving kust Voordelta.
- Herstructurering campings en recreatieterreinen.



Afbeelding 1: De regio deal met haar programmalijnen, verdeeld in drie businesscases met daaronder projecten

De businesscases zijn voor de ondertekening van de Regio Deal tussen het Rijk en de gemeenten in de Delta al op hoofdlijnen uitgewerkt. Vanuit een programmatische aanpak worden deze businesscases vertaald naar concrete werkpakketten en projecten.

De regie voor de programma-aansturing ligt bij de gemeenten (in casu is recreatieschap VoornePutten penvoerder voor de programmalijn Landschap en toerisme) en de uitwerking en uitvoering vinden plaats in samenwerking tussen gemeenten, andere overheden, het bedrijfsleven, ketenpartners en kennis- en onderzoeksorganisaties.

Omdat er per businesscase sprake is van verschillende ambities en doelen (en dus belangen) vindt de afstemming plaats in aparte projectgroepen. Het (ambtelijk) programmatische team Landschap & Toerisme bewaakt de integraliteit en legt in de uitvoering slimme verbindingen tussen inhoud, proces en middelen.

De financiële paragraaf van het uitvoeringsprogramma is als volgt opgebouwd:



Impact Regio Deal

De impact van de Regio Deal Zuid-Hollandse Delta komt op de volgende wijzen tot uiting:

- De partners in de Delta weten elkaar te vinden voor gezamenlijke ambities en opgaven: de publiek-private samenwerking in de regio wordt aangejaagd. Bedrijfsleven, overheden en kennis- en onderwijsorganisaties werken op gelijkwaardige basis samen wat zorgt voor innovatie en economische impulsen op de programmalijnen.
- Innovatiekracht in de Delta komt in de versnelling: met de gelden uit de Regio Deal financieren we de (onrendabele) top van innovatieve ideeën en projecten, waardoor deze toch kunnen worden gerealiseerd. De projecten zorgen voor een lokale economische impuls en daarmee voor een versterking van de brede welvaart.
- De verbindingen met bestaande (landelijke) programma's in de Delta worden gelegd, waardoor het effect van het investeringsprogramma wordt verbreed en vergroot.
- De samenwerking wordt uitgewerkt tot een robuuste basis van vertrouwen: er wordt door de Regio Deal een regionale governance structuur ontwikkeld waar ook ná het afronden van de programma's in wordt samengewerkt. Denk bijvoorbeeld aan het gezamenlijk optrekken om aanspraak te maken op Rijks- en Europese fondsen om zo de tweede en derde trap van het totale investeringsprogramma van de Regio Deal uit te kunnen voeren.

Impact programmalijn Landschap en toerisme

Als we deze impact vertalen naar de programmalijn Landschap en Toerisme draagt de Regio Deal aan:

- We werken met het programma Landschap en Toerisme aan een sterk recreatief aanbod in de regio dat met elkaar is verbonden. We werken aan een beleving rondom het Haringvliet en de Voordelta en het vitaal behouden van campings en recreatieterreinen in de regio. Recreatiepartners, ketenpartners, andere overheden en kennisorganisaties dragen vanuit hun verantwoordelijkheden en mogelijkheden bij.
- We creëren massa in de uitvoering door de samenwerking met onder meer het Rijk, de Provincie Zuid-Holland, inwoners, ondernemersverenigingen en natuur- en landschapsorganisaties in de Delta. Door de verbinding van bestaande programma's en projecten met nieuwe initiatieven kunnen we versnellen in het realiseren van onze doelen. De Regio Deal is een vliegwiel voor nieuwe initiatieven op het gebied van Landschap en Toerisme.
- Innovatieve toeristische initiatieven worden geholpen met de (onrendabele) top van hun investeringen. Er ontstaat daarmee meer evenwicht in de kostenverdeling en nieuwe toeristische initiatieven hebben kans om zich te ontwikkelen. Dit geeft de regio een economische impuls.

Beoogde resultaten voor programmalijn landschap en toerisme

Beoogde resultaten voor 2025 zijn:

- Gemiddelde verblijfsduur toeristen is met 10% verlengd
- Toegevoegde waarde / omzet in de toeristische sector is met 10% toegenomen
- Samenwerking en kennisdeling met ruim 20% van de parken is gerealiseerd om ondermijning te voorkomen

Deze resultaten zijn bij de uitwerking van de businesscases op hoofdlijnen opgenomen en overgenomen in dit plan van aanpak. De beoogde resultaten zijn namelijk al vrij concreet en toegespitst op de drie businesscases voor de programmalijn Landschap en Toerisme. De resultaten sluiten bovendien aan

op de bestaande landschaps- en toerisme projecten die als cofinanciering zijn opgenomen voor de Regio-envelop.

Eventuele aanscherping c.q. uitwerking van deze resultaten vindt plaats op basis van voortschrijdend inzicht en nieuwe projecten die vanuit de triple helix samenwerking worden aangedragen voor de verdeling van de middelen van de Rijk-envelop.

De uitwerking van (het meten en monitoren van) resultaten is onderdeel van de projectplannen die initiatiefnemers bij ons indienen. Op deze manier geven we richting aan de uitvoering en behouden we flexibiliteit voor ideeën en projecten die nog niet zijn benoemd in de aanvraag van de Regio Deal (maar wel interessant en waardevol zouden kunnen zijn om de gestelde ambities te behalen).

We kijken in de beoordeling van de projectvoorstellen in ieder geval naar:

- Uitvoerbaarheid: haalbaarheid van de projectvoorstellen.
- Massa: impact op de beoogde doelstellingen.
- Meetbaarheid: opzet en uitvoering meting en monitoring.
- Complementariteit: inzet op kennisdeling in de Delta.
- Commitment: private bijdrage in cofinanciering tenminste 50% (in geld, kennis en tijd).

Organisatie en betrekken partners

Voorbereiding

De aanvraag en de uitwerking van de Regio Deal op hoofdlijnen is in de periode september 2019 tot en met juli 2020 op initiatief van de zes gemeenten uitgevoerd. In onderstaand stroomschema noemen wij dat de voorbereiding van de Regio Deal.

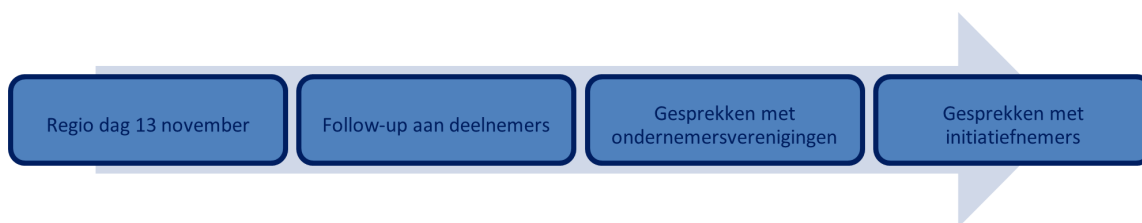
Verbreden in proces

De uitwerking van de programmalijnen is medio oktober 2020 gestart. In de aanloop naar de Regio Dag op 13 november 2020 heeft het ambtelijk programmteam Landschap en Toerisme vooral ingezet op het verbreden in het proces, om zo met de stakeholders:

- De klokken gelijk te zetten: onze samenwerkingspartners informeren over de laatste stand van zaken Regio Deal.
- Te inspireren, boeien en binden: onze samenwerkingspartners enthousiasmeren om aan de slag te gaan binnen de Regio Deal.
- Kruisbestuiving te laten plaats vinden tussen projecten en partijen: onze samenwerkingspartners uitnodigen om kennis te maken en kennis te delen.

Regio Dag

Op vrijdag 13 november heeft de Regio Dag plaatsgevonden waarin het startsein werd gegeven aan ondernemers, onderwijs en lokale overheden voor de Regio Deal Zuid-Hollandse Delta. Op deze dag is geïnformeerd over de inhoud van de Regio Deal. Vanuit de lijn Landschap en Toerisme hebben we in de deelsessie aandacht besteed aan enthousiasmerende ideeën van twee ondernemers. Met als doel om andere ondernemers en partijen ook aan te haken. Vanuit het programmteam is hier follow-up aangegeven. Deelnemers van deze dag hebben een terugkoppeling ontvangen en er zijn activiteiten gepland gericht op de stakeholders om projecten en ideeën op te halen die passen binnen de businesscases van de themalijn Landschap en Toerisme.



Triple-helix

De insteek is dat de triple-helix vanaf de Regio Dag gelijk op loopt in de uitwerking en uitvoering van het programma, om zo te komen tot een gedragen plan van aanpak. Echter de termijn is te kort, om nu al concrete invulling te geven aan de plus in de Regio Deal met partners. Een deel van het plan van aanpak wordt daarom vanaf begin 2021 in samenspraak met partners verder uitgewerkt.

Projectvoorstellen

In de periode november 2020 tot en met eind maart (eind Q1) 2021 vindt de inventarisatie plaats van (nieuwe) projectvoorstellen voor de besteding van de cofinanciering uit het Rijk (Rijk-envelop). Met het

concreet worden van de projecten en partners kan de organisatie van de programmalijn Landschap en Recreatie verder worden uitgewerkt (w.o. planning, samenstelling projectteams per businesscase).

Projectteams

De triple helix samenwerking wordt voor de programmalijn Landschap en Toerisme per businesscase georganiseerd in verband met de diversiteit van projecten, partners en doelen. Parallel hieraan vindt de allocatie van de Rijksmiddelen van gemeente Nissewaard (penvoerder namens de Delta voor het Rijk) plaats aan de gemeenten en worden de financieel-juridische kaders voor de verdere verdeling van middelen geïnventariseerd.

Uitvoering

Indien projectvoorstellen klaar zijn voor uitvoering, maar de financieel-juridische kaders nog niet gereed zijn, dan kunnen regiogemeenten voorfinancieren op eigen risico, in het kader van de cofinanciering. Projecten in de programmalijn Landschap & toerisme zijn net zoals de programmalijn agrifood in sommige gevallen seizoensgebonden en dat vraagt om een adequate aanpak.

Fasering	Planning
Vorbereiding Regio Deal	September 2019 – september 2020
Verbreden in proces	Oktober – november 2020
Regio Dag	13 November 2020
Start triple helix samenwerking	November 2020
Plan van aanpak (proces)	December 2020
Uitwerking businesscases (projectopdracht) en inventarisatie projectvoorstellen	November 2020 – maart 2021
Governance, juridisch-financieel raamwerk	November 2020 – maart 2021
Projectteams rond businesscases	Januari 2021
Uitvoering, monitoring, tussentijdse verantwoording	2021-2024
Eindverantwoording	1 januari 2025

Samenwerkingspartners

In onderstaande is een overzicht van stakeholders en partners opgenomen voor de programmalijn Landschap en Toerisme. Een volledig overzicht van alle stakeholders is opgenomen als bijlage in dit plan van aanpak. In de uitwerking van de uitvoeringsprogramma's zal blijken welke stakeholders een actieve rol gaan vervullen. Vanuit het ambtelijk programmateam leggen we actief contact met stakeholders om deze te betrekken en om initiatieven op te halen.

De interactie met deze stakeholders verloopt op meerdere niveaus:

1. Deelniveau.
2. Programmaniveau: communicatie over de inhoud, voortgang, resultaten en mijlpalen van de thema's.
3. Businesscases: communicatie over de mogelijkheden aan te haken en energie opwekken om mee te denken en mee te doen;
4. Projecten: primair verantwoordelijkheid van de betreffende (deel)projectleiders.

Stakeholder	Belang
Ondernemers	investeringsmogelijkheden in bedrijf en sector, kennisdeling, kortere lijnen in de samenwerking
Kennis- en onderwijsorganisaties	contacten met overheden en bedrijfsleven, nieuwe onderzoeksopdrachten, kortere lijnen in de samenwerking, uitbreiding (hoger) onderwijsaanbod in de Delta
Andere overheden	versnelling en verbreding in lopende projecten en programma's, koppelkansen in proces
Bezoekers en toeristen	beeldvorming van de regio en haar recreatiegebieden en recreatieterreinen en een goed veelzijdig aanbod van recreatie
Inwoners	een aantrekkelijk gebied om in te wonen, werken en recreëren.

In onderstaande wordt kort ingegaan op twee specifieke stakeholders die van groot belang zijn voor de programmalijn Landschap & Toerisme.

NBTC Holland Marketing

NBTC Holland Marketing faciliteert en verbindt regio's en steden met andere partijen en met kennis en data. Voor de uitwerking van de Regio Deal wordt voor de pijler Landschap en Toerisme NBTC betrokken. In november heeft een eerste gesprek plaatsgevonden en is afgesproken dat de voortgang van de projectgroep wordt gedeeld. De visie van NBTC sluit aan bij de doelstellingen die we hebben vanuit de programmalijn Landschap en Toerisme: inzet op duurzame en kwalitatief hoogwaardig toerisme. Hoe kunnen we optimaal profiteren van de economische mogelijkheden en tegelijkertijd het karakter van de eilanden behouden. Anders gezegd: hoe brengen we de voor- en nadelen in balans? We sluiten daarmee aan op het "Waardevol toerismebeleid" van het Raad voor de leefomgeving en Infrastructuur. Waardevol toerismebeleid richt zich op een optimale balans tussen toeristische druk en de draagkracht van de leefomgeving.

Samenwerkingsverbanden in uitvoering

Voor de uitwerking van de Regio Deal vindt samenwerking en afstemming plaats met Landschapstafel Haringvliet, NL Delta, MRDH, Landschapstafel Voorne-Putten en Recreatieschap Voorne-Putten. We proberen zoveel mogelijk aan te sluiten op de ambities van deze partijen en waar mogelijk elkaar te versterken. Een voorbeeld is de viering van 600 jaar Sint Elisabethsvloed die we in dit plan van aanpak nader toelichten. Ook vanuit NL Delta vinden daar activiteiten op plaats om de regio attractief te maken voor toeristen.

Ondernemersverenigingen

Bij de Regio Deal betrekken we ondernemers, we benutten hierbij de schakelfunctie van de ondernemersverenigingen. Naast individuele ondernemers gaan we ook het gesprek aan met de verenigingen op de drie eilanden zoals Ondernemersvereniging Hoeksche Waard, Ondernemersvereniging Goedereede, Federatie Ondernemersverenigingen Goeree-Overflakkee (FOGO), Economic Board Voorne-Putten, maar ook Toeristisch Ondernemersplatform Voorne-Putten.

Inwoners

Een van de belangrijkste stakeholders zijn bewoners. In het Perspectief 2030 van NBTC staat het gedeeld belang van bezoekers, bedrijven en bewoners (3 B's) centraal. Bewoners zijn lange tijd nauwelijks in beeld geweest, terwijl zij cruciaal zijn voor de identiteit en het DNA van een plek of gebied. Met NBTC gaan we in gesprek op welke wijze we inwoners het best kunnen betrekken bij deze Regio Deal. Toerisme zorgt voor bezoek aan de Regio, waarmee ondernemers inkomsten genereren. Het heeft in die zin ook een maatschappelijke functie; voorzieningen blijven op peil waardoor (krimp)gebieden een goede ruimtelijke kwaliteit behouden.

Businesscases

We werken met het programma Landschap en Toerisme aan een sterk recreatief aanbod dat met elkaar is verbonden. We werken aan een ontwikkeling op de beleving van de Voordelta en het Haringvliet en we werken aan de vitaliteit van de campings en recreatieterreinen in de regio. Deze acties zijn verder uitgewerkt in drie businesscases: "Verbinden recreatie en toerisme rond het Haringvliet", "Natuur en beleving kust Voordelta" en "Herstructurering campings en recreatieterreinen". Deze businesscases hebben elk werkpakketten welke zijn opgenomen als bijlage.

1. Verbinden recreatie en toerisme rond het Haringvliet

Context

De regio werkte de afgelopen jaren succesvol aan een beter bereikbaar en beleefbaar gebied en aan de doorontwikkeling van het toeristisch aanbod. Het aanbod is regionaal gefragmenteerd. Om het toeristisch aanbod rond het Haringvliet met elkaar te verbinden, willen we als regio met alle relevante partijen de komende jaren de handen ineenslaan om samen meer massa te maken. Hierdoor kan meer worden gerealiseerd, van elkaar worden geleerd, vindt sneller innovatie plaats en worden succesvolle projecten efficiënt uitgerold over het hele regiogebied.

Welke doelen hebben we voor het maken van de verbinding rond het Haringvliet?

- We verbinden de parels van de Zuid-Hollandse Delta. Hierdoor ontstaat een divers innovatief toeristisch aanbod, waardoor meer toeristen langere tijd in de regio verblijven.
- De regio heeft een sterk toeristisch-recreatief profiel en aanbod waarmee natuur en recreatie met elkaar in verbinding staan.
- De Zuid-Hollandse delta is goed bereikbaar voor toeristen. Bereikbaarheid is geen belemmering voor toeristen om de eilanden te bezoeken. De eilanden zijn goed te bereiken per fiets en over het water.
- Het toeristisch aanbod is internationaal, innovatief en concurrerend met het toeristisch recreatieve aanbod in Rotterdam en Kinderdijk.

Wat gaan we daarvoor doen?

Bovenstaande doelen uit de businesscase “Verbinden recreatie en toerisme rond het Haringvliet” zijn uitgewerkt in de volgende projecten:

1. Het vertellen van het Delta verhaal

Doel

We gaan sterk inzetten op de marketing van de regio. De regio heeft een sterk recreatief profiel en aanbod waarmee natuur en recreatie steeds in verbinding staan met elkaar. Het is van belang om dit verhaal uit te dragen naar zowel binnen als buiten de regio. Wát maakt de Zuid-Hollandse Delta zo bijzonder? En waarom zouden toeristen naar onze prachtige regio moeten komen?

2. Verbinden van stad, land en water

Doel

Bereikbaarheid moet geen belemmering meer zijn voor toeristen/recreanten om een van de eilanden in de regio te bezoeken. Door het realiseren van een dekkend netwerk van fietsnelwegen en verbindingen over het water verbinden we stad, land en water met elkaar om daarmee de toeristische/recreatieve sector een impuls te geven.

3. Innovatief toeristisch en recreatief ondernemerschap

Doel

Het vertellen van het toeristische delta verhaal, het verbinden van stad, land en water zijn werkpakketten waarvoor vooral de regiogemeenten aan de lat staan. Het doel is om juist ook de lokale en regionale ondernemers en organisaties een kans te bieden om mee te profiteren van de Regio Deal, zodat daarmee nieuwe innovatieve ideeën worden aangejaagd waardoor het regionaal toerisme een impuls krijgt. Het doel is om het toeristisch ondernemerschap een innovatieve boost te geven. We gaan daarvoor acquisitie doen om minimaal acht innovatieve ideeën en concepten van lokale ondernemers aan te jagen.

Werkpakket	Deelprojecten	Doelstelling	Gevraagde bijdrage RD
Het Delta verhaal vertellen	Erfgoed als drager van recreatie en toerisme rond het Haringvliet	De doelstelling is om erfgoed drager te laten zijn van recreatie en toerisme rond het Haringvliet. Door het vertellen over het maritiem, militaire en immateriele erfgoed willen we als regio een aantrekkelijke bestemming zijn voor recreanten en toeristen. Hieronder vallen onder andere de volgende projecten: <ul style="list-style-type: none"> • Viering van het 400-jarige bestaan van de Haven in Hellevoetsluis; • Herdenking van de Sint Elisabethsvloed (600 jaar) • Vergroten van aantrekkingskracht Fort Prins Frederik • Fort Buitensluis • Opwaardering Bastion IX 	€ 300.000
	Imago onderzoek VP	Voorne-Putten is een imago-onderzoek gestart naar haar gemeente om meer inzicht te krijgen in recreatie en toerisme. Met behulp van de Regio Deal willen we dit imago-onderzoek regio-breed uitzetten. Dit onderzoek wordt uitgebreid naar de gehele Zuidwestelijke Delta voor een nulmeting ten aanzien van toerisme.	€ 35.000
	Gezamenlijke communicatieaanpak in aanloop naar NLDelta	Het merk van het Haringvliet te laden in lijn met het merk NLDelta en het achterliggende verhaal (storytelling) verder te kleuren in samenwerking met stakeholders.	€ 50.000
Verbinden van stad, land en water	Deltapoort Spui Haringvliet	Met Deltapoort Spui Haringvliet maken we de Deltapoort beter bereikbaar voor de recreant en toerist. Dit doen we o.a. door het realiseren van fietsverbindingen met het stedelijke gebied, een passantenhaven, waterverbindingen, steigers, harde oevers en de aanleg van wandelpaden. Hieronder vallen onder andere de volgende projecten:	€ 400.000

		<ul style="list-style-type: none"> • Doorontwikkeling Bernissegebied • Tiengemeentenpad • Vaandragerhaventje • Leenherenpolder (wordt een groot nat getijdengebied waar mensen kunnen recreëren) • Investeringsimpuls steigers en harde oevers Bernisse en Brielse Meer • Land- en waterroutes Vestingwerken en natuur 	
	Watertappunten Zuid Hollandse Delta	Het biedt gelegenheid tijdens een sportronde water te drinken of te vullen waardoor het sport promoot en het is een goede voorziening voor recreanten en toeristen waardoor de kwaliteitsbeleving van het gebied omhooggaat. Door het creëren van openbare watertappunten op toeristisch-recreatieve hotspots, wordt invulling gegeven aan de wens van bezoekers van de Delta. Met behulp van de Regio Deal wordt dit project regionaal uitgevoerd.	€ 75.000
	Strand aan de Zuidrand	Om het gebied recreatief tot ontwikkeling te brengen is het nodig om de gebieden rond de twee havens (Dorpshaven en Veerhaven) met dagrecreatie en horeca aantrekkelijker te maken.	€ 40.000
	Vaarverbindingen Haringvliet professionaliseren	Om de verbindingen over het water te versterken investeert de gemeente Hoeksche Waard in diverse vaarverbinding, waaronder de eerdergenoemde Expeditie Haringvliet, maar ook in de kleinere vaarverbindingen zoals de verbinding met Willemstad en Numansdorp en bijvoorbeeld een extra oeververbinding tussen Voorne Putten en de Hoeksche Waard door middel van een voet-/fietsveer	€ 100.000
	Het slim verbinden Recreatieve verbindingen Haringvliet versterken (rondje Haringvliet)	Als regio hebben we de ambitie om de recreatieve verbindingen op het Haringvliet onderling te versterken. We willen in kaart brengen welke routes er momenteel zijn voor fietsers, wandelaars en over water en brengen de ontbrekende schakels in kaart om een goede infrastructuur rond het Haringvliet te realiseren. Waar de situatie dat toelaat zorgen we voor het realiseren van de eerste ontbrekende schakels.	€ 30.000
Innovatief toeristisch ondernemerschap	Realiseren van minimaal acht nieuwe ondernemingen/concepten met een innovatief aanbod	Mooie en beleefbare natuur en toeristische ondernemingen op hoog niveau versterken elkaar: toegankelijke natuur trekt ondernemers aan, nieuwe en innovatieve ondernemers zorgen voor toegevoegde waarde en investeringen in het gebied, waardoor er kapitaal is om de natuur te beheren en te onderhouden. Om het toeristisch ondernemerschap een innovatieve boost te geven wordt er een gericht acquisitieprogramma opgezet voor ondernemers met een innovatief aanbod dat past bij het DNA van de regio. Te denken valt aan aanbod waarin wordt ingezet op cross-overs tussen kansrijke sectoren in de regio zoals toerisme met energie, zorg, slimme industrie en logistiek.	€ 250.000

2. Natuur en beleving Voordelta

Context

De Delta en Voordelta vormen de basis voor natuur, recreatie en toerisme op de drie eilanden. Door de gunstige ligging ten opzichte van de wereldstad Rotterdam en een eigen toeristisch profiel kan de Voordelta zich onderscheiden ten opzichte van de overige delta-eilanden. Door in te zetten op een versterking van de natuurgebieden en de mogelijkheden tot verblijf, kan in verbinding met een opwaardering van het Haringvliet, de regio worden doorontwikkeld als aantrekkelijke bestemming voor dag- en verblijfstoeristen.

Welke doelen hebben we voor Natuur en beleving Voordelta?

- In 2030 is de Delta en Voordelta een vitaal natuur-, beleef- en recreatiegebied waar het gehele jaar verblijf en recreatie plaatsvindt en ondernemerschap ruimte heeft met aandacht voor duurzame energie, natuur en milieu.

Wat gaan we daarvoor doen?

1. Het starten met een robuuste versteviging van Natuur Netwerk Nederland aan de westkant van regio.
2. Het realiseren van een informatiecentrum over de natuur in de Voordelta.
3. Het realiseren van expositie voor meerdere locaties in de Delta om het deltaverhaal te kunnen beleven.
4. Opstellen van een kennisagenda waarmee inzicht wordt verkregen in de autonome morfologische ontwikkeling in de kustzone en de effecten daarvan op natuur, waterveiligheid en recreatie en toerisme.

Deelprojecten	Doelstelling	Gevraagde bijdrage RD
Gebiedsgerichte Gerichte Aanpak Stikstof – Natuurontwikkeling (polder Schapengors)	In het kader van de Gebiedsgerichte Aanpak Stikstof is één van de pijlers om de natuur te versterken en robuuster te maken. Hierbij wordt ingezet op het betrekken van meerdere belangen in natuurontwikkelingsprojecten. Eén van de natuurontwikkelingsprojecten betreft de polder Schapengors nabij Rockanje.	€ 50.000
Landschaps- en natuurontwikkeling Kop van Goeree	Via de Regio Deal wordt het vliegwiel op gang geholpen en wordt er een projectleider aangesteld die alle belanghebbenden bij elkaar brengt voor een onderzoek naar de beste weg tot uitvoering. Het resultaat is een routekaart waardoor de beschikbare budgetten voor NNN ingezet kunnen worden in de regio en zo de kwaliteit van het landschap vergroten.	€ 25.000
Project Kust Zuid-Hollandse eilanden	Onderzoek naar de verzanding van de monding naar het Haringvliet (vanaf de Noordzee) daaruit moet het toekomstperspectief blijken. Opstellen van een kennisagenda waarmee inzicht wordt verkregen in de autonome morfologische ontwikkeling in de kustzone en de effecten daarvan op natuur, waterveiligheid en recreatie en toerisme	€ 90.000
Bezoekerscentra inrichten om het Deltaverhaal vertellen	Bezoekerscentra binnen de gemeenten aan het Haringvliet uitbreiden met het Deltaverhaal van NLDelta en specifiek het Haringvliet. Mede door het bieden van een elk-weer-voorziening met grote aantrekkingskracht en potentie voor een breed publiek, is er meer reden om langer te verblijven, zoals het informatiecentrum Voordelta/Deltapoort A Seal waarbij tevens wordt gewerkt aan de kwaliteit van de voorziening. Bovendien wordt het verhaal van de regio verteld, waardoor de omgeving hoger wordt gewaardeerd.	€ 200.000

3. Herstructurering campings en recreatieterreinen

Context

De Zuid-Hollandse Delta is rijk aan recreatieterreinen, campings en jachthavens. Deze recreatieve sector biedt enorme kansen voor de regio. We zien echter dat een deel is verouderd, wat kan zorgen voor een negatieve spiraal voor de locatie en de omgeving. Daarnaast hebben recreatieterreinen, campings en jachthavens aantrekkingskracht op ondermijnende activiteiten waar betrokkenen zich vaak niet van bewust zijn. Om zowel de toeristische, economische en sociaal maatschappelijke kant van het vraagstuk rondom recreatieterreinen, campings en jachthavens effectief aan te kunnen vliegen is samenwerking tussen de verschillende overheden en partners van belang. Deze samenwerking vindt zijn uitwerking in de Regio Deal.

Welke doelen hebben we voor de herstructurering van campings en recreatieterreinen?

De gezamenlijke ambitie voor 2030 is (doelen):

- Samenwerking en kennisdeling met ruim 20% van de parken om ondermijning te voorkomen.
- Versterking van het toeristisch product om samen met de andere lijnen te komen tot 10% waardestijging en 10% stijging van de verblijfsduur.

Wat gaan we daarvoor doen?

1. Samen met de projecten in de andere lijnen zorgen voor en versterking van het toeristisch product. De context wordt zo verbeterd waardoor de toeristische waarde van parken, campings en jachthavens wordt vergroot. Hierdoor is herstructurering minder snel nodig en wordt ondermijning deels voorkomen.

2. Om ondermijning op recreatie-locaties te voorkomen en aan te pakken wordt gestreefd naar samenwerking en kennisdeling met alle parken, campings en jachthavens om ondermijning te voorkomen.
3. Personeel wordt getraind om ondermijning te signaleren en de weerbaarheid te vergroten. Daarnaast wordt een pilot digitaal nachtregister opgezet. Bij de selectie van de parken voor extra inzet zal de zwaarte van de problematiek een belangrijke rol spelen om zoveel mogelijk impact te maken en effectief te kunnen leren van de aanpak. De selectie gebeurt in overleg met de partners.
4. In beeld brengen waar de meeste potentie voor verbetering, modernisering en herstructurering is en instrumenten benoemen om ondernemers en eigenaren te inspireren tot modernisering of herstructurering.
5. Voor minimaal vier recreatieterreinen worden deelprojecten opgesteld voor modernisering of herstructurering. In deze businessplannen zijn duurzame en circulaire oplossingen een belangrijk aandachtspunt.
6. Meerdere jachthavens worden onderzocht en versterkt tot veelzijdige watercentra.

NR	Deelprojecten	Doelstelling	Gevraagde bijdrage RD
1	Toekomst bestendige Jachthavens	De afgelopen jaren is al een start gemaakt met het versterken van de jachthavens en gebieden er omheen. Nu kiest de regio ervoor om ervoor te zorgen dat de zes belangrijkste jachthavens worden doorontwikkeld tot plekken met een veelzijdig aanbod van varen, verblijven, vissen, vertoeven, enz., bruisende centra aan het water die nieuwe bedrijvigheid en bezoekers trekken. Door de havens tegelijk aan te pakken kan de aanpak efficiënter, zijn investeerders makkelijker te vinden en wordt het aanbod op elkaar afgestemd.	P.M.
2	Analyse en ontwikkelen instrumentenbox verblijfsrecreatie	Door het versterken van de bestaande verblijfsrecreatie wordt de toegevoegde waarde en het verdienvermogen vergroot.	€ 30.000
3	Uitvoeringsbudget herstructurering verblijfsrecreatie	Door het versterken van de bestaande verblijfsrecreatie wordt de toegevoegde waarde en het verdienvermogen vergroot.	€ 160.000
4	Onderzoeks- en voorbereidingsbudget jachthavens	Door het versterken van de bestaande (verblijfs)recreatie in jachthavens en de wateren wordt de toegevoegde waarde en het verdienvermogen vergroot en het verblijf verlengd.	€ 40.000
5	Ondermijning	Door het opzetten van een training en communicatietraject rond ondermijning in combinatie met de aanpak ervan zetten we in op voldoende urgentiebesef voor het vergroten van het kennisniveau over het signaleren van ondermijning bij eigenaren van vakantieparken en jachthavens en hun personeel.	€ 125.000

Financiële paragraaf

Zoals eerder beschreven bestaat de Regio Deal uit een Regio-envelop en een Rijk-envelop. In totaal bedraagt de regio-envelop € 3.100.000,- voor de businesscases van de programmalijs Landschap en Toerisme. De Rijks-envelop bestaat uit een bijdrage van € 2.000.000,- voor de programmalijs Landschap en Toerisme, wat zorgt voor een totaal bedrag van € 5.100.000,-

De uitwerking van de businesscases en de daarbij behorende werkpakketten en deelprojecten zal leiden tot een verdere uitwerking van de financiële paragraaf op projectniveau. Deze verdeling wordt zoals beschreven in de komende maanden verder vormgegeven.

Businesscase	Regio-envelop	Rijks-envelop	Totaal
<i>Verbinden rond het Haringvliet</i>	€ 2.550.250	€ 1.280.000	€ 3.830.250
<i>Natuur en beleving Voordelta</i>	€ 408.500	€ 365.000	€ 773.500
<i>Herstructurering campings en recreatieterreinen</i>	€ 141.250	€ 355.000	€ 496.250
Totaal	€ 3.100.000	€ 2.000.000	€ 5.100.000

Capaciteitsplanning

De Regio Deal zorgt voor een economische impuls en een samenwerkingsimpuls in de regio. Veel van de projecten kunnen worden weggezet in de lopende programmalijnen. De Regio Deal zorgt echter ook voor extra projecten doordat bijvoorbeeld ondernemers hun initiatieven aandragen. Niet alles valt te plaatsen in de lopende programmalijnen.

Zoals beschreven gaan we de komende maanden de gesprekken aan met stakeholders, ondernemers, bewoners en regionale overheden. Uit deze gesprekken komen initiatieven die wij samen met lopende initiatieven verder gaan uitwerken. Op basis daarvan kunnen we een gedetailleerde inschatting van het capaciteitsvraagstuk maken.

Op projectniveau moet er waarschijnlijk capaciteit vrij worden gemaakt voor bijvoorbeeld projectleiders, op programmalijnniveau wordt capaciteit gevraagd van bijvoorbeeld een communicatieadviseur (hoe gaan we ondernemers en bewoners betrekken) en financiële- & juridische controllers (hoe gaan we om met verantwoording). In eerste instantie schatten we de tijdsinvestering per regiogemeente op 0,2 fte, daarnaast ramen wij 0,5 fte voor een programmamanager voor de Landschap en Toerisme programmalijn.

Risicoparagraaf

Een onderdeel van deze plan van aanpak is de risicobeheersing binnen de uitvoering van de Regio Deal. Voor de Regio Deal Zuid-Hollandse Delta gelden de volgende belangrijke risico's:

- Onduidelijkheid over governance
- Afvlakken van draagvlak onder stakeholders en ondernemers
- Sectoraal aanvliegen van de uitwerking van de Regio Deal
- Verantwoordingsrisico's en labelling van budgetten.

Om deze risico's te beheersen worden de volgende voorzorgsmaatregelen genomen:

- ✦ Elk half jaar wordt een risico-inventarisatie gemaakt over de belangrijkste risico's met daarbij behorende beheersmaatregelen op programmalijn niveau
- ✦ Gelijktijdig wordt door projectleiders en programmamanagers van de werkpakketten beheersmaatregelen geïnventariseerd en beheerst.
- ✦ Elk half jaar vindt een terugkoppeling naar het Rijk plaats
- ✦ Elk kwartaal wordt (parallel) door het regiobestuur en de uitvoeringsorganisatie een stavazessie georganiseerd waarin ook risico's en de bijbehorende beheersmaatregelen worden geadresseerd.

Bijlage I: Stakeholders

Stakeholder

PROMOTIE

Marketing Hoeksche Waard
VVV Hoeksche Waard
Op Voorne Putten marketing
Eilandmarketing Goeree Overflakkee
Rotterdam Partners
Marketing en VVV Dordrecht
NBTC/ MRDH VTE

RECREATIEVE TREKKERS

Fort Buitensluis
Tiengemetten
Tij Stellendam
Aseal Stellendam
Fort Prins Frederik

Veerdiensten/Delta pontjes

Linquenda
Hoeksche Vaart
Expeditie Haringvliet
Numansdorp-Willemstad (De Anna)
Strijensas-Moerdijk
Nieuw-Beijerland - Hekelingen
Rhoon-OBL-Oude Rol-Spijkenisse
Geuzenveer
Aquaswets

NATUUR EN MILIEU

Natuurmonumenten
Wereld Natuur Fonds Vogelbescherming
Staatsbosbeheer
IVN natuureducatie
Hoeksche Waards Landschap Groene Raad
Stichting het Zuid-Hollands Landschap Staatsbosbeheer
KNNV afdeling Voorne/Hollandse Delta

OVERHEDEN

Economische Zaken
Veiligheid en Justitie
LNV
Provincie Zuid-Holland
Provincie Brabant
Provincie Zeeland
Rijkswaterstaat
WaterschapHollandse Delta
WaterschapHollandse Delta
Omgevingsdienst Zuid-Holland-Zuid

Buurgemeenten:

BAR-organisatie
Moerdijk
Drechtsteden
MRDH
Rotterdam
Schouwen-Duiveland

SAMENWERKINGSVERBANDEN

Landschapstafel Haringvliet
Landschapstafel Voorne Putten
NLDelta
Recreatieschap Voorne Putten

BELANGENVERENIGINGEN/GROEPEN

NBTC
Recron/Hiswa
Koninklijke Horeca Nederland
ANWB
Fietsersbond
Toeristische Overstap Plaatsen
Stichting Landelijk Fietsplatform
Wandelnet
Waterrecreatie Nederland
Watersportverbond
Sportvisserij Nederland
NKC
Milieuhuis Nissewaard

Hoeksche Waard

Kartrekkersgroep recreatie & toerisme
Ondernemersvereniging Hoeksche Waard
Regionale Detailhandelsraad Hoeksche Waard
B&B Hoeksche Waard
Dok C
Kwartiermakers economic board

Voorne Putten

Toeristische Ondernemersplatform Voorne-Putten
LTO - Noord, afd. VP
Economic Board VP
OFS
OVN
BIZ Stadscentrum Spijkenisse
BIZ Halfweg-Molenwatering
Visserijvereniging Zuidswest Nederland

Stichting overlegorgaan Brielse Meer
MKB Nederland
Brielse Ondernemersvereniging

WATERSPORT

Jachthavens Hoeksche Waard

Jachthaven Strijensas
WSV 't Spui
WSV Numansdorp
Marina Numansdorp
WSV de Hitsert
WSV de Put
Watersportverbond Delta Noord

Jachthavens Goeree Overflakkee

Jachthaven Battenoord
Jachthaven Den Bommel
Jachthaven Herkingen Marina B.V.
Jachthaven WSV Herkingen
Jachthaven Middelharnis
Jachthaven Ooltgensplaat
Jachthaven Ouddorp
Jachthaven Marina Port Zélande
Jachthaven Oude-Tonge
Jachthaven Marina Stellendam
Haven Stad aan 't Haringvliet
Jachthaven Atlantica Stad aan 't Haringvliet

Jachthavens Voorne Putten

Jachthaven Geijsman
JACHTHAVEN Hairt Hille
WSV Waterman Heenvliet
De W.S.V. "Blinckvliet"
WSV de Kleine Bernisse
Jachthaven de Witte Raaf
WSV Zwartewaal
WSV Oosterland
WSV Rozenburg
Jachthaven Tromp Marina
Port Brielle
WSV De Vijfsluizen
Camping/Jachthaven WSV Nautica
Centrum Haven Brielle
Grote Kreek
WvS Brielle
Haven de Kruitkreek

GRONDEIGENAREN

Hoeksche Waard (ter zake doende regiodeal)
ASR

VERBLIJFSRECREATIE (Camping/Vakantiepark)

Hoeksche Waard

Camping Kriekenboogerd
Camping de Kreek
Kampeervereniging Costa del Spui
Camping Polderland
Camping Pors

Voorne Putten

Camping de Kersengaard
Vakantiepark Zuytland Buiten
Hotel Carton

Hotel Atlas
Camping Groot Heenvliet/ Chattelhouse Village Heenvliet Domein de Vier Ambachten de Zalmforel
Brielse Kreek
Camping in de Gouwe Geit
Camping De Krabbeplaat
Camping/jachthaven Schreiershaven
Camping/Jachthaven De Meeuw NCC Clubterrein De Lepelaar
Fletcher Hotel De Zalm
Atlas Hotel Brielle
B&B de Zeeuwse Ruyter
Bastion Hotel Brielle

ALGEMEEN

Rabobank Haringvliet
Havenbedrijf
LTO Noord
LTO Hoeksche Waard LTO Noord Afdeling VP stichting Natuurlijk Voorne-Putten

RECREATIEVE ONDERNEMERS (in belang van Regiodeal)

Arjan Klein – Klein Tweewielers Numansdorp
Rob en Anouk Verhoog – Jachthaven Strijen-Sas
Fons Sijpen – Restaurant de Batterij Strijen-Sas
Waldi Wiedmer – Marina Haven Numansdorp
Golfbaan Numansdorp
Mark Lansbergen – Happy Boats en Snoekbaarsbootverhuur
Gabor Helmut – Haringvlietsafari
Caroline – Schipper pontje Numansdorp – Willemstad
Diana de Geus en Sandra Trompetter – HW Events
Bas Lodder – Lodder Events
Daphne Carton – Summerbeach Numansdorp
Jaap van der Meer – Fit Mission (sport langs het water en verhuurt sups vanaf de Marina Haven)
Sim Supt
Jack de Leeuw
Caroline – Schipper pontje Numansdorp
Jolenta van der Zijden - Thuis bij Teuntje
TeVoet, vereniging voor wandelaars

INSPIRERENDE ALLIANTIES ANDERE GEBIEDEN OM VAN TE LEREN

Groenalliantie Midden-Holland
Waterpoort werkt
Plezier rivier de Rotte

OVERIG

Dutch Freshport
Economic Board Drechtsteden
LXRe Real Estate