

Zwerfafvalbeleid 2021 - 2025

De raad van Alphen aan den Rijn,
gelezen het voorstel van burgemeester en wethouders van 9 maart en 20 april 2021,

besluit:

- 1 het zwerfafvalbeleid 2021-2025 vast te stellen met als uitgangspunt het inzetten van de volgende 'groene' instrumenten:
 - a) Afvaeducatie
 - b) Stimulerende participatie
 - c) Gedragsbeïnvloeding
 - d) Afvalcommunicatie

en voor de uitvoering hiervan, als blijkt dat de subsidieregeling van het Afvalfonds wordt beëindigd, een bedrag van structureel € 200.000 beschikbaar stellen met ingang van 2023;

- 2 de hiervoor genoemde financiële gevolgen te betrekken bij de integrale afweging in de Kadernota 2023 in relatie tot de beschikbare budgettaire ruimte.



1. Samenvatting

Zwerfafval leidt tot aantasting van natuur en milieu, heeft een negatief effect op de beleving van de openbare ruimte en trekt afval aan. Tevens is het opruimen van zwerfafval een aanzienlijke en steeds terugkerende kostenpost voor elke gemeente. Zwerfafval is een van de meest gehoorde klachten in meldingsstatistieken van inwoners.

Hoewel landelijk wordt ingezet op een grotere producenten- verantwoordelijkheid (statiegeld op plastic flesjes en blik, verbod eenmalige plastics) hebben deze maatregelen onvoldoende effect op de dagelijkse zwerfafvalproblemen op straat. *)

*) Aandeel plastic flesjes en blikjes in zwerfafval ca. 30%.

Definitie Zwerfafval

“Zwerfafval is afval dat door mensen bewust of onbewust is weggegooid of achtergelaten op plaatsen die daar niet voor bestemd zijn of door indirect toedoen of nalatigheid van mensen op die plaatsen is terecht gekomen. Hieronder valt tevens het dumpen en bijplaatsen van afval bij containers op straat en in de natuur.” Onder zwerfafval vallen ook de stromen kauwgum, peuken en drijfval in water.

Structurele inzet op de preventie van zwerfafval is daarmee een noodzakelijke en duurzame investering die de kosten voor reiniging en onderhoud kunnen doen afnemen.

Naast reinigings-, beheers- en monitoringskosten (de zogenaamde ‘blauwe’ instrumenten) zijn er instrumenten inzetbaar die de preventie van (zwerf)afval aantoonbaar bevorderen, te weten educatie, stimuleren participatie, gedragsbeïnvloeding en communicatie. Dit zijn de zogenaamde ‘groene’ instrumenten.

In de Gemeente Alphen aan den Rijn worden deze groene instrumenten sinds 2018 uitgevoerd via de tijdelijk inzet van een team van 3 parttime Schone Buurt Coaches (1,8 fte). De activiteiten worden bekostigd vanuit een Afvalfonds dat door de verpakkende industrie voor gemeenten is ingesteld. Alphen aan den Rijn ontvangt hieruit jaarlijks een bijdrage van € 127.000,-. Deze subsidie loopt nog tot en met 2022, hierna is het onzeker of en voor welk bedrag deze bijdrage wordt voortgezet.

De inzet van de groene instrumenten is nu dus grotendeels afhankelijk van deze subsidie. In het belang van een structureel schoner Alphen aan den Rijn zouden deze activiteiten moeten worden geborgd in de standaard werkwijze en zodoende een integraal onderdeel moeten vormen van de staande organisatie.

In dit document wordt een uitleg gegeven over de verschillende groene instrumenten en wat hiermee tot nu toe aan resultaten wordt bereikt. Tenslotte wordt aangegeven hoe deze resultaten te continueren en te borgen voor de toekomst. Er is nog niet eerder zwerfafvalbeleid geformuleerd in de gemeente Alphen aan den Rijn. Het zwerfafvalbeleid zal na vaststelling onderdeel worden van het grondstoffenbeleid 2020 – 2025.

2. Doel

Wij willen als gemeente bereiken dat het normaal wordt gevonden om de eigen omgeving schoon te houden, dat de reiniging zo efficiënt mogelijk wordt uitgevoerd en doeltreffende instrumenten worden ingezet tegen zo laag mogelijke kosten. Wij als gemeente hebben daar een rol in, maar óók bewoners, ondernemers en maatschappelijke organisaties. Vandaar de slogan: ‘Samen houden wij onze omgeving schoon’.

Naast de reguliere inzet van reactieve instrumenten zoals reiniging op straat en handhaving is het nu tijd om de beleidsmatige kaders te scheppen waarbinnen ook proactieve instrumenten kunnen worden ingezet om zwerfafval en bijgeplaatst afval tegen te gaan.

Het betreft dan de inzet van structurele positieve gedragsbeïnvloeding, participatie, educatie en communicatie. Uit wetenschappelijk onderzoek en door voortschrijdend inzicht blijken deze effectieve instrumenten noodzakelijk om het zwerfafvalprobleem en de daarmee samenhangende ‘plastic soep’ structureel te verminderen. In de meeste gemeenten in Nederland wordt inmiddels standaard gewerkt met deze instrumenten.

3. Juridisch kader

Zwerfafvalbeleid in Nederland

De Nederlandse overheid wil de hoeveelheid zwerfafval op straat en in het groen verminderen en richt zich daarom op 3 onderwerpen:

- gedragsverandering waardoor mensen minder op straat of in de natuur gooien;
- zorgen dat zwerfvuil effectiever opgeruimd wordt, en
- meer handhaven zodat mensen minder weggooien en meer opruimen.

In Nederland zijn gemeenten, Rijkswaterstaat en beheerders van natuurterreinen verantwoordelijk voor het beheer van de publieke ruimte. In het Landelijk afvalbeheerplan 3 (LAP3) is het afvalbeleid van de overheid voor de periode 2017 tot en met 2023 vastgelegd. Hierin staan de hoofddoelen van de landelijke zwerfafvalaanpak beschreven:

- Toename van de leefbaarheid.
- Voorkomen en reduceren van negatieve effecten op gezondheid van mens en natuur.
- Voorkomen en reduceren van verlies aan grondstoffen.
- Verminderen van maatschappelijke kosten.

Landelijke Aanpak Zwerfafval (LAZ)

Sinds 2016 werken Stichting Nederland Schoon, Rijkswaterstaat en de Koninklijke vereniging voor afval- en reinigingsmanagement (NVRD) als partners samen aan de Landelijke Aanpak Zwerfafval (LAZ). Doelstelling is dat 'schoon' de norm wordt en Nederland schoner wordt (beleefd). Hiertoe verbinden ze een ieder die belang heeft bij het voorkomen van zwerfafval: burgers, bedrijven, gemeenten, maatschappelijke organisaties en gebiedsbeheerders.

Speerpunten van de LAZ zijn:

- versterken van de motivatie die leidt tot schoon gedrag.
- totaalaanpak voor aandachtsgebieden die meer dan gemiddeld vervuild zijn.
- maatschappelijke verantwoordelijkheid van producenten van zwerfafvalgevoelige producten.
- versterken kennis.

De activiteiten van het LAZ-programma focussen zich op publiekscampagnes, ondersteuning gemeenten en kennisdeling. De uitvoering van het LAZ-programma ligt in handen van Stichting Nederland Schoon¹

In Alphen aan den Rijn wordt intensief kennis gedeeld met Stichting Nederland Schoon en andere gemeenten. Een aantal innovatieve projecten die zijn ontwikkeld door de Schone Buurt Coaches is bijvoorbeeld als 'best practice' verspreid onder overige gemeenten.

Elke gemeente wordt geacht een eigen invulling te geven aan het beleid voor het schoonhouden van de openbare ruimte, waarbij gebruik kan worden gemaakt van een mix van beleidsinstrumenten (zie hoofdstuk 4).

Over het algemeen zet een gemeente de volgende instrumenten in:



Figuur 1 - instrumenten zwerfafvalbeleid

De instrumenten kunnen worden ingedeeld naar 'blauwe' en 'groene' instrumenten, c.q. reactieve, fysieke en proactieve, beïnvloedende instrumenten.

1) Zie hoofdstuk 6 - Kosten

4. Stand van zaken Alphen aan den Rijn

Ondanks de ca. 1.920 prullenbakken in Alphen aan den Rijn is er nog veel zwerfafval te vinden. Het wordt vooral aangetroffen in winkelcentra, op plekken waar veel jongeren komen (Bethelkerk, Europapark) maar ook langs toegangswegen, het spoor en op bedrijventerreinen. Verder zijn er de zogenaamde 'snoeproutes', routes waarlangs kinderen naar en van school fietsen. Bij mooi weer is er meer zwerfafval te vinden rondom de recreatiegebieden in de gemeente. In de buitengebieden worden regelmatig gedumptte partijen afval aangetroffen.

Bij sommige (hoogbouw)locaties zoals in delen van de Edelstenenbuurt ontstaat zwerfafval als gevolg van bijgeplaatst afval naast containers. Bijgeplaatst afval wordt nadrukkelijk onder 'aanpak zwerfafval' gepositioneerd in Alphen aan den Rijn. Zodoende kan de aanpak van dit hardnekkige probleem worden geformaliseerd in nieuw zwerfafvalbeleid.



Ook vogels kunnen overlast veroorzaken door afval uit prullenbakken te pikken waarna het wegwaait. Vervuiling door sigarettenpeuken en kauwgom wordt veel aangetroffen in de omgeving van het station en in winkelgebieden.

Zwerfafval en dumpingen is dus een aanzienlijk probleem in delen van Alphen aan den Rijn. In 2020 zijn in totaal 7.912 meldingen gedaan over afvalcontainers, zwerfafval en dumpingen grofvuil en huisvuil. Dit waren er in 2019 5.887, dus een toename van bijna 35%. Dit is deels te verklaren door het veranderende aanbodgedrag in Coronatijd als gevolg van thuiswerken en internetwinkelen. De opmerksaamheid in de woonomgeving is toegenomen, evenals de hoeveelheid afval, met name van papier en karton.

Van deze 7.912 meldingen betrof het 18% prullenbakken en zwerfafval en maar liefst 33% dumpingen/bijplaatsingen (grovvuil, huisvuil, fietswrakken, zand, stenen, asbest). Tevens scoren in elke enquête zwerfafval en dumpingen hoog als irritatiepunt.

Binnen de Gemeente Alphen aan den Rijn houden verschillende disciplines zich in meer of mindere mate bezig met het onderwerp zwerfafval:

- U&S: team Schoon, team Groen, gebiedsbeheerders wijkteams
- Beleid: projectleider zwerfafval, schone buurt coaches, regisseur afval/grondstoffen
- BOR: afvalbeheerder en toezichthouder
- Handhaving: reinigings BOA
- Communicatie: adviseur Afval
- LEV: gebiedsadviseurs

5. Inzet 'blauwe' instrumenten

Reiniging, Beheer, Optimalisatie van de openbare ruimte, Meten en evalueren en Handhaving. Al deze instrumenten worden dagelijks door de vakmensen van de diverse afdelingen ingezet voor schone(re) wijken en buurten in Alphen aan den Rijn.

Reiniging en beheer

Hoewel er vooralsnog geen 'Schoon' beleid is vastgesteld werken wij in Alphen wel conform het zogenaamde Beheerkwaliteitsplan uit 2015. Dit Plan beoogt inzicht te geven in prestaties, kosten en risico's en is operationeel gericht.

Ten behoeve van een efficiënte en functionele uitvoering hebben wij in 2020 een Reinigingsplan op laten stellen door AnteaGroup dat als **bijlage 1** integraal onderdeel vormt van dit document. Dit rapport

is een inventarisatie van de werkzaamheden in het werkveld reiniging en onkruidbeheersing in Alphen aan den Rijn. Het rapport geeft inzicht en advies over verbeterpunten voor de operationele uitvoering die middels productbladen kunnen worden opgevolgd.

Verbeterpunten/doorontwikkeling reiniging:

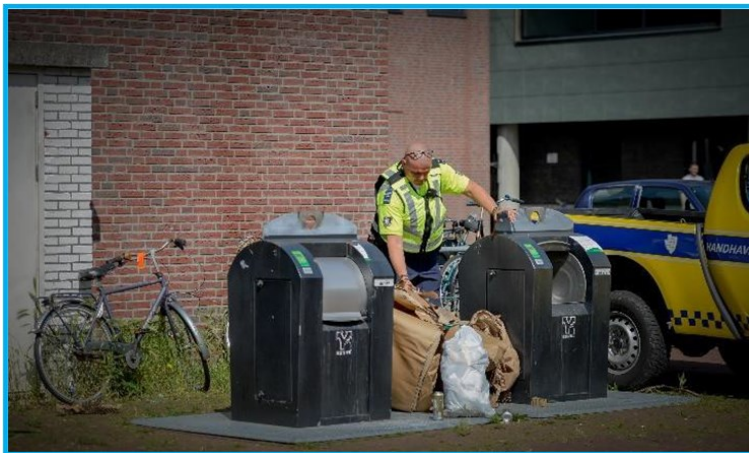
- Evaluatie capaciteitsplanning ten behoeve van reinigingsactiviteiten in het kader van Gebiedsgericht Werken.
- Integraal toezicht op werkzaamheden externe aannemers.
- Kwaliteitsmeting/uitvoeringsmetingen op reinigingstaken.
- Meer sturen op kwaliteit:
 - a. *Ontwikkelen beleid.*
 - b. *Programmeren en voorbereiden.*
 - c. *Realiseren en onderhouden.*
 - d. *Monitoren en analyseren.*
 - e. *Evalueren en verbeteren.*

Inmiddels is het integraal toezicht en de kwaliteitsmeting op reinigingstaken gerealiseerd. De capaciteitsplanning wordt herzien bij de start van het Gebiedsgericht Werken. Met het vaststellen van dit beleid en procesafspraken binnen het team reiniging wordt invulling gegeven aan het sturen op kwaliteit.

Deze beleids- en beheerplannen vormen de leidraad voor het beheer en het onderhoud van de openbare ruimte. De Afvalstoffenverordening, en vanaf 2024 de Omgevingswet, vormen het kader waarbinnen deze uitvoering gestalte krijgt.

Handhaving

Handhaving op verkeerd aangeboden afval, dumpingen en zwerfafval wordt functioneel door één Reinigings BOA (1 fte.) uitgevoerd; deze handhaver is toegevoegd aan het team Schone Buurt Coaches. De overige BOA's hebben de controle van verkeerd aangeboden afval ook in hun takenpakket maar zijn hier niet specifiek op gericht.



Metten fysiek en beleving

In Alphen wordt vier maal per jaar een kwaliteitsmeting verricht aan de hand van de CROW beeldmeetlatten (zie bijlage 1 voor nadere toelichting). Op basis van de bevindingen wordt de operationele uitvoering van de taken waar nodig en mogelijk geoptimaliseerd. Verder is het streven om de resultaten uit de monitoring te ontsluiten en openbaar te publiceren.

Net zo belangrijk is de schoon *beleving* van gebruikers van de openbare inrichting, deze kan namelijk afwijken van de daadwerkelijke schoonheidsgraad. Door middel van enquêtes wordt ook de beleving jaarlijks gemeten. Ook deze informatie wordt verwerkt in zowel beleidsmatige keuzes als operationele uitvoering.

Hiermee zijn de fysieke aspecten van het beleid, de inzet van 'blauwe' instrumenten geborgd.



★ **Limes Bubble Barrier** ★

De Bubble Barrier is een buis die op de bodem van een watergang ligt. In die buis zitten gaatjes waar met een pomp luchtballen doorheen worden geblazen. Door de opwaartse beweging van de ballen, verplaatst afval in het water zich naar de oppervlakte. Zo'n ballenscherm staat diagonaal op de natuurlijke stroming van het water, zodat het afval naar de kant kan worden geleid. Zo is het afval makkelijk op te vissen.

Ook de gemeente Alphen aan den Rijn heeft samen met andere gemeenten in het stroomgebied van Rijnland een overeenkomst ondertekend met het Hoogheemraadschap en Stichting Coast Busters om toe te werken naar de plaatsing van een luchtbellenscherm (Limes Bubble Barrier) dat plastic afval wegvangt bij boezemgemaal Katwijk, zodat de zee minder vervuuld raakt met plastics.

6. Inzet 'groene' instrumenten

Een schone buitenruimte is afhankelijk van meerdere factoren. Naast reinigings- maatregelen en handhavinginstrumenten zijn continue gedragsbeïnvloeding, participatiebevordering, afvalcommunicatie en educatie bewezen effectief bij de preventie van zwerfafval en overige vervuiling. Deze instrumenten worden inmiddels standaard ingezet door nagenoeg alle gemeenten.

Ook in Alphen aan den Rijn zetten wij al deze instrumenten in, echter deze zijn nog niet standaard geborgd in beleid. Het betreft:

- a) Afvaaleducatie
- b) Stimuleren participatie
- c) Gedragsbeïnvloeding
- d) Afvalcommunicatie

Sinds januari 2018 zijn er Schone Buurt Coaches actief in de gemeente. Doel van dit tijdelijke team is om herkenbaar, zichtbaar en benaderbaar te zijn en zodoende schoon gedrag te bevorderen.

De 'groene' instrumenten wordt door hen gehanteerd om zwerfafval te verminderen of voorkomen. Tevens wordt dit team ingezet om de regels omtrent het scheiden van afval en grondstoffen breed bekend te maken onder Alphenaren. Het betreft hier een tijdelijke inzet van 3 x 0,6 fte. die is gekoppeld aan de duur van de Subsidie Zwerfafval (tot en met 2022, zie hoofdstuk 6 - Kosten).

Hieronder worden de 'groene' instrumenten kort omschreven:

a) **Afvaaleducatie**

Lagere- en middelbare scholen

Scholen hadden al enkele jaren de mogelijkheid om (zwerf)afvallessen en rondleidingen op het Ecopark te bestellen. Hier werd echter niet structureel gebruik van gemaakt. Sinds educatie als instrument is toegevoegd aan het team Schone Buurt Coaches worden scholen proactief benaderd en uitgenodigd. Dit heeft tot een substantiële toename van de lessen geleid. Uitgangspunt is altijd dat de scholen door middel van de aangeboden lesmaterialen zelfstandig en structureel (zwerf)afvallessen kunnen opnemen in het reguliere onderwijsaanbod.

In eigen beheer zijn lespakketten ontwikkeld waarmee zowel door de coaches als door de docenten zelf les kan worden gegeven. Elke school ontvangt jaarlijks een nieuwsbrief met aanbod aan lessen en activiteiten, wordt uitgenodigd om mee te doen met opschoonacties in de omgeving. Er wordt regelmatig contact opgenomen en zo gestimuleerd afval en grondstoffen in lessen onder de aandacht te brengen.

Buitenschoolse opvang

Voor de talloze buitenschoolse opvanglocaties in Alphen is een speels en actief lespakket ontwikkeld, de *Afval Detectives*.

Hierin leren kinderen vanaf ca. 4 jaar in 6 lessen wat (zwerf)afval is, waarom het slecht is voor het milieu en wat recycling is.



De lespakketten zijn zodanig opgezet dat de begeleid(st)ers de lessen zelfstandig kunnen geven na enige uitleg van de coaches. Vooral in wijken waar het moeilijk is om in contact te komen met inwoners (taalbarrières bv) is dit pakket een goede manier gebleken om de schoon boodschap over te brengen. Er is vanuit andere gemeenten veel interesse voor dit lespakket.

Nieuwe Nederlanders

Uit de bevindingen op straat en uit enquêtes werd geconstateerd dat het team migranten nog te weinig konden bereiken. Daarom zijn intern lespakketten ontwikkeld specifiek voor Nieuwe Nederlanders en statushouders en is aansluiting gezocht bij taalscholen in Alphen aan den Rijn.

Zowel op de taalinstututen als in buurtcentra nabij hotspotlocaties worden nu gastlessen gegeven. Inmiddels hebben zij in overleg met de Projectleider Veranderopgave Inburgering gekeken naar de mogelijkheden om deze activiteiten standaard in het Migrantenbeleid te integreren:

- In de opdracht voor het participatieverklaringstraject (Preventie) kan in de moedertaal van migranten een uitleg worden gegeven over duurzaamheid. Folders met plaatjes kunnen worden uitgereikt. Dit traject is voor alle migranten van buiten Europa verplicht dus het bereik is groot. Een excursie aan een maatschappelijke instelling is een verplicht onderdeel. We zouden kunnen gaan kijken bij de kringloopwinkel of milieustraat.
- In de opdracht voor maatschappelijke begeleiding statushouders (Preventie) kan in de eigen buurt worden gekeken hoe afval scheiden werkt en welke projecten er zijn op het gebied van duurzaamheid. Statushouders met een uitkering die verplicht moeten participeren zouden hieraan deel kunnen nemen als vrijwilliger.
- Taalscholen zijn al verplicht om de module kennis van de Nederlandse maatschappij aan te bieden. Schone buurtcoaches zijn in gesprek met de huidige aanbieder van theoretisch taalonderwijs om duurzaamheid op te nemen in het lesprogramma. Bij de nieuw te ontwikkelen praktijk taallessen kunnen we hier ook aandacht aan besteden door bijvoorbeeld een taalles te organiseren bij de milieustraat of kringloopwinkel.
- Ik kan de taalscholen vragen zelf afvalvrij te zijn en studenten erop te wijzen dat zij geen blikjes en plastic verpakkingen e.d. meebrengen naar de taalschool.

b) **Stimuleren participatie**

Als inwoners zich betrokken voelen bij hun buurt, blijft het schoner. Buren die zien dat andere bewoners zich inzetten om de straat schoon te houden hebben minder de neiging de openbare ruimte te vervuilen want de buitenruimte is niet meer anoniem. Door eigenaarschap wordt het

'onze' straat en die houden we met elkaar schoon. Het creëren en stimuleren van betrokkenheid bij het onderhoud van de buitenruimte is daarom een belangrijke opdracht voor elke gemeente.

In Alphen richten de Schone Buurt Coaches zich continu op het stimuleren en motiveren van inwoners om opschoonvrijwilliger te worden of een container te adopteren. Inmiddels is dit uitgegroeid tot een groep van ca. 400 enthousiaste en intrinsiek gemotiveerde mensen, en dat aantal stijgt nog steeds.

★
Alphen Schittert ★

Zo heet de club van ca. 70 jonge, enthousiaste vrijwilligers die zich sinds medio 2020 bekommert om het Europapark en omgeving. De groep breidt zich als een olievlek uit over heel de gemeente en heeft grote ambities richting bedrijven en andere buurten. De coaches hebben initiatiefnemers gezocht, en ondersteunen de club met advies, netwerken, materialen en publiciteit.

Bewonersparticipatie stimuleren zij door opschoonacties in wijken en buurten te initiëren en te faciliteren. Door het opbouwen van een 'community' van opschoonvrijwilligers wordt de betrokkenheid bij de openbare ruimte gestimuleerd. Hiervoor gebruiken zij alles soorten media, waaronder een eigen Facebook pagina en Instagram account. Door het actief oproepen en aanspreken van inwoners, het bieden van een platform aan vrijwilligers en het ondersteunen met materialen en middelen is een Community gecreëerd.

Ook wordt specifiek ingezoomd op het enthousiasmeren van jongeren in de gemeente. Via contacten op scholen, bij sportclubs en via jongerenwerkers worden jongeren uitgedaagd om mee te doen aan acties of de verantwoording te nemen voor het schoonhouden van 'hun' hangplek en buurt.

De coaches zoeken ook actief contact met in- en externe stakeholders zoals buurt- en woningbouwverenigingen en werken wijkgericht samen met gebiedsbeheerders en - adviseurs om zoveel mogelijk inwoners betrokken te krijgen bij de openbare ruimte.

De middelen die zij hiervoor inzetten zijn gesprekken op straat, buurtbezoeken, bewonersbrieven en enquêtes, oproepen voor acties op specifieke plekken en gerichte acties op die locaties waar veel meldingen en klachten zijn.

Tevens zijn er jaarlijks terugkerende evenementen, zoals in maart de **Alphen Schoonweek** en in september de **World Cleanup Day**: een grote schoonmaak van de hele gemeente. Hiervoor roepen zij via media en persoonlijk contact alle inwoners, kinderen en ondernemers op om mee te helpen aan de opschoonactiviteiten. Ook alle clubs en verenigingen krijgen jaarlijks een uitnodiging om mee te doen.

Gebiedsgericht werken

Per wijk houden zij regelmatig een opschoonactie waarbij zij aan hen bekende opschoonvrijwilligers vragen om ook burens uit te nodigen. Via meldingen en de wijkbeheerders zoomen zij in op locaties waar veel bijgeplaatst afval en zwerfafval is te vinden. De acties doen zij samen met meerdere disciplines zoals U&S, handhaving en gebiedsbeheer.

Dialog

Het blijft niet bij opschonen alleen. Via dialoog en enquêtes nodigen zij inwoners uit om mee te denken over grondstoffenbeleid, over het zwerfafvalprobleem en bijvoorbeeld over nieuwe containerstickers en borden. Op deze wijze besteden zij zoveel mogelijk aandacht aan de mening van de mensen die leven en werken in Alphen aan den Rijn.

De uitkomsten van deze enquêtes en peilingen vormen de leidraad voor nieuwe activiteiten en nieuw beleid. De bewonersparticipatie vindt plaats in samenwerking met diverse disciplines en in- en externe stakeholders.

c) **Gedagsbeïnvloeding**

Wij streven ernaar om zwerfafval slimmer aan te pakken en verantwoordelijkheden voor het schoonhouden van de openbare ruimte te delen. Resultaten bij langdurige inzet zijn dan onder andere een meer structurele aanpak van zwerfafval, meer betrokkenheid en samenwerking tussen verschillende partijen en verschuiving van 'schoon maken' naar 'schoon houden'.

Van onbewust onbekwaam naar bewust bekwaam

Door gedragsinterventies, het bieden van kennis en handelingsperspectief en belonen stimuleren de Schone Buurt Coaches inwoners en ondernemers om gewenst gedrag te vertonen in de gezamenlijke ruimte: 'schoon' is de norm.

Omgevingsinvloeden

Hoe schoon mensen zich gedragen, hangt in sterke mate af van omgevingsinvloeden. In het algemeen geldt: vuil trekt vuil aan. Hoe meer zwerfafval ergens ligt, hoe minder schoon mensen zich gedragen. Naast reinigingsmaatregelen en handhavingsinstrumenten, is gedragsbeïnvloeding bewezen effectief gebleken bij de preventie van zwerfafval:

- Positieve boodschappen als 'de meeste bewoners in deze straat houden hun buurt schoon' wijzen mensen op hun verantwoordelijkheid voor schoon. Dergelijke boodschappen zijn met name effectief als mensen betrokken zijn met de omgeving en voldoende tijd hebben om de boodschappen te verwerken.
- Nudges en primes spelen daarentegen meer in op onbewuste processen. Ze bevorderen schoongedrag, zonder dat mensen zich daartoe gedwongen voelen. Nudges, zoals voetstapjes in de richting van een prullenbak, maken het gewenste gedrag aantrekkelijker, makkelijker en logischer. Nudges worden ook wel omschreven als 'subtiële duwtjes in de gewenste richting'.



- Primes zijn prikkels in de omgeving die bepaalde associaties bij mensen oproepen. Glimmende objecten en natuurafbeeldingen associëren mensen onbewust met schoon en zijn daardoor effectief om het schoongedrag te bevorderen: men wordt automatisch geneigd om zich schoner te gedragen. Ook kleur speelt een belangrijke rol: gele prullenbakken zijn aantoonbaar veel effectiever dan grijze bakken.

Ook andere gedragsinterventies, zoals de gezamenlijke schoonmaakacties en publiciteit rondom schoon, kunnen een positieve associatie met schoonmaken stimuleren en zo de intrinsieke motivatie voor schoon bevorderen. Een intrinsieke motivatie voor schoon betekent dat iemand zich niet alleen schoon gedraagt omdat er een beloning tegenover staat, maar ook omdat hij of zij dit zelf prettig en belangrijk vindt. Dit draagt bij aan langdurig schoongedrag.

In Alphen werken wij op verschillende fronten aan de positieve beïnvloeding van het gedrag. Een aantal voorbeelden:

- De ontwikkeling van nieuwe containerstickers met minder tekst en meer plaatjes. Hiermee geven wij een handelingsperspectief en is het veel duidelijker wat er van de gebruiker wordt verwacht.
- Het ontwerpen van borden bij containerlocaties die visueel duidelijk maken welk gedrag gewenst is.
- Het laten adopteren van een container waarbij de adoptant met naam en foto op de container wordt afgebeeld, uiteraard na toestemming.
- Schoolkinderen containers creatief laten 'oppimpen' waardoor de anonieme container opeens een kunstwerk wordt dat je niet vies wil maken.

☆ **Containeradoptanten – pareltjes in de buurt** ☆

Sinds begin december hebben de Schone Buurt Coaches het begrip Containeradoptanten geïntroduceerd: inwoners, bedrijven, clubs of scholen die één of meerdere containers of prullenbakken 'adopter' en ervoor zorgen dat deze goed functioneren. Ook houden zij de omgeving van de bakken schoon en netjes en helpen zodoende hun straat schoon te houden. Inmiddels zijn er **meer dan 80 containeradoptanten** in Alphen aan den Rijn.

d) **Afvalcommunicatie**

Afvalcommunicatie is flankerend beleid voor (zwerf)afval- en grondstofbeleid en essentieel om alle voorgaande instrumenten effectief te laten zijn. Communicatie is ook een van de meest precieze instrumenten: een verkeerde boodschap kan jaren van opgebouwde winst teniet doen. Legendarisch voorbeeld: 'al het GFT gaat toch in het restafval', een uitspraak van iemand die een afgekeurde vracht GFT richting de verbranding zag gaan en die al meer dan 20 jaar landelijk de ronde doet.

Voor het vakgebied Afval en Reiniging, waaronder zwerfafval, is een aantal communicatie uren beschikbaar. Het streven vanuit de vakgroep is om zodanige ondersteuning te realiseren dat langdurig effectief kan worden gecommuniceerd. Het blijven herhalen van de boodschap is één van de grootste succesfactoren bij gemeenten die hierop inzetten.

Ook is het streven om via de gemeentelijke website en social media beter vindbaar en zichtbaar te zijn en zodoende alle noodzakelijke instrumenten (educatie, gedragsbeïnvloeding, stimuleren participatie) onder de aandacht te krijgen. Het uitdragen van de Schoon boodschap gebeurt nu voornamelijk via bewonersbrieven, artikelen in (social) media, flyers en het aanspreken op straat of deur aan deur.

De Schone Buurt Coaches hebben een eigen Facebook- en Instagrampagina waarmee zoveel mogelijk proactief wordt gecommuniceerd. Tevens bieden deze media een platform waarop vrijwilligers elkaar treffen en informatie uitwisselen.

Facebook: <https://www.facebook.com/SchoneBuurtCoaches/>

Instagram: <https://www.instagram.com/schonebuurtcoachesaadr/>

7. Kosten

In 2012 is de Raamovereenkomst Verpakkingen 2013-2022 gesloten tussen het Ministerie van Infrastructuur en Milieu, VNG en het verpakkende bedrijfsleven. Deze overeenkomst geeft invulling aan de inspanningen die gemeenten, het verpakkende bedrijfsleven en het Rijk plegen om de milieudruk van verpakkingen te verlagen, ieder vanuit hun eigen verantwoordelijkheid.

Het vormde de basis voor de oprichting van het Afvalfonds Verpakkingen en de hieronder vallende organisaties die zich bezighouden met recycling (Nedvang), opbouw en delen van kennis (Kennisinstituut Duurzaam Verpakken – KIDV) en zwerfafval (Stichting Nederland Schoon).

In de Raamovereenkomst werd afgesproken dat het bedrijfsleven haar jaarlijkse bijdrage voor de aanpak van zwerfafval zou verhogen van 11 naar 20 miljoen. Dit geld, de Zwerfafvalvergoeding, wordt tien jaar lang in de periode 2013-2022 door producenten van verpakkingen via het Afvalfonds aan gemeenten beschikbaar gesteld.

Deze 20 miljoen is slechts een fractie van de totale kosten die gemeenten kwijt zijn aan het opruimen van zwerfafval. Berekeningen van KplusV (2015) ramen een kostenpost van circa 250 miljoen euro voor zwerfafvalverwijdering en preventie. Hiervan wordt 77% door gemeenten gedragen.

De gemeente Alphen aan den Rijn ontvangt jaarlijks een bijdrage van € 127.000,00 via het Afvalfonds. Deze bijdrage is vastgesteld tot en met 2022; daarna is nog onbekend of en welke bijdrage gemeenten tegemoet kunnen zien.

De kosten van de inzet van de groene instrumenten in Alphen aan den Rijn, inclusief inzet van de Schone Buurt Coaches bedragen nu op jaarbasis ca. € 200.000,-. Dit kan tot en met 2022 worden gedekt uit de subsidiebijdrage en in het verleden opgebouwde reserve. Na 2022 is er vooralsnog geen dekking voor deze werkzaamheden.

8. Beleidsvoornemens

Afvaleducatie

Afvaleducatie zoals wij nu in de gemeente uitvoeren is effectief en efficiënt:

- nagenoeg alle Alphenese jongeren tussen 4 en 18 jaar komen een of meerdere malen in contact met het educatieaanbod vanuit de gemeente.
- Het educatieaanbod is toegespitst op de Alphenese situatie, inclusief gebruik van het Ecopark en het Circulair Ambachtscentrum
- BSO's, basis- en middelbare scholen benaderen wij regulier proactief.
- Door intensief relatiebeheer vestigen wij de aandacht blijvend op het onderwerp.

De werkwijze is daarom de gehanteerde methode als volgt vast te leggen als standaard zwerfafvalbeleid:

- Elke lagere en middelbare school en elke buitenschoolse opvang in de gemeente Alphen aan den Rijn benaderen wij minimaal 2 maal per jaar proactief door een Schone Buurt Coach en stimuleren wij om gebruik te maken van het educatieve (zwerfafval)aanbod vanuit de gemeente.
- Elk kind heeft minimaal 1x een rondleiding gehad op Ecopark de Limes aan het einde van de middelbare school carrière.
- Van elke taalschool verwachten wij dat zij binnen de verplichte module Kennis van de Nederlandse maatschappij aandacht besteden aan de omgang met afval en grondstoffen. Dit kan door gebruik te maken het aangeboden lesmateriaal dan wel door gastlessen vanuit de gemeente.
- Elke school wordt lesmateriaal ter hand gesteld waarmee zij de mogelijkheid hebben om (zwerf)afvaleducatie structureel op te nemen in het lesaanbod.

Stimuleren participatie

Er is veel tijd geïnvesteerd in het opbouwen van een community van opschoonvrijwilligers in Alphen. Inmiddels zijn al ca. 400 inwoners actief en structureel betrokken bij het schoonhouden van hun leefruimte. Er ontstaat een sneeuwbal effect want 'zien opschonen doet opschonen'. Samen een schone wijk bijhouden stimuleert een saamhorigheids- en veiligheidsgevoel. Tevens is er een financieel en duurzaam voordeel voor de gemeente want daar waar vrijwilligers de buurt bijhouden hoeft minder inspanning te worden geleverd door de reinigingsdienst.

De werkwijze is daarom de gehanteerde methode als volgt vast te leggen als standaard zwerfafvalbeleid:

Wij vinden het belangrijk om alle mensen die in Alphen aan den Rijn wonen en werken actief te betrekken bij het gebruik en het onderhoud van de openbare ruimte. Wij stimuleren die betrokkenheid door vrijwilligers op alle mogelijke manieren te ondersteunen, zowel door de beschikbaarheid van materialen en middelen als door te fungeren als aanjager, platform en toejuicher.

Gedragbeïnvloeding

Gedragbeïnvloeding blijkt een bewezen krachtig instrument te zijn om ons als mens schoon gedrag te laten vertonen voor de rest van ons leven. Dit instrument vergt echter ook continue aandacht en een lange adem. In Alphen aan den Rijn is daar een goede start mee gemaakt maar zou dit instrument meer en vaker kunnen worden ingezet.

De werkwijze is daarom om gedragbeïnvloeding als volgt vast te leggen als standaard zwerfafvalbeleid:

In Alphen aan den Rijn zetten wij het stimuleren en positief beïnvloeden van gedrag door voorbeelden, handelingsperspectief en signalen structureel in als instrument bij de aanpak van (zwerf)afvalproblemen en dit instrument borgen wij standaard in het zwerfafvalbeleid.

Afvalcommunicatie

Communicatie rondom zwerfafval is een continue en intensief proces. In Alphen aan den Rijn zou met de structurele inzet van extra menskracht en middelen meer en beter gebruik kunnen worden gemaakt van dit krachtige instrument.

De werkwijze is daarom om afvalcommunicatie als volgt vast te leggen als standaard onderdeel van het zwerfafvalbeleid:

In onze gemeente zien wij Afvalcommunicatie als een onmisbaar instrument om de doelstelling Schoon Alphen te behalen en stellen wij structureel voldoende menskracht en middelen beschikbaar voor dit onderwerp. Wij onderzoeken de mogelijkheden om hiervoor ook de gemeentelijke website in te zetten als instrument.

Voor een succesvol zwerfafvalbeleid is het van belang om zowel de proactieve als de reactieve instrumenten complementair in te zetten. De 'blauwe' instrumenten zijn geborgd in beleid. Door vaststelling van het zwerfafvalbeleid worden de 'groene' instrumenten ook geborgd als reguliere instrumenten die dienen te worden ingezet in de aanpak van zwerfafval. Voorgesteld wordt om na 2022 tevens de hiervoor benodigde financiële middelen ter beschikking te stellen.

Vastgesteld in de openbare vergadering van 22 april 2021.

De raad van Alphen aan den Rijn,

*de griffier,
drs J.A.M. Timmerman*

*de voorzitter,
mr.drs. J.W.E. Spies*

Bijlage 1: Reinigingsplan

Inventarisatie en afstemming van reinigingsactiviteiten

Gemeente Alphen aan de Rijn

projectnummer 459812.100

definitief revisie 1.0
28 oktober 2020

Auteurs

Thijs van Berkel
Tim Bulk
Mark van den Kieboom

Opdrachtgever

Gemeente Alphen aan den Rijn
Stadhuisplein 1
2405 SH ALPHEN AAN DEN RIJN

- 1 **Aanleiding en doel**
 - 1.1 Aanleiding
 - 1.2 Doel
 - 1.3 Scope
 - 1.4 Leeswijzer
- 2 **Kaders en ontwikkelingen**
 - 2.1 Wettelijke kaders voor reiniging
 - 2.2 Ontwikkelingen in werkveld
- 3 **Scope & huidige situatie**
 - 3.1 Gebied & arealen
 - 3.2 Kwaliteit/staat van de reiniging
 - 3.3 Beschikbare FTE's, middelen en budgetten
- 4 **Productbladen reiniging**
 - 4.1 Aanpak met productbladen
 - 4.2 Overzicht benodigde middelen
 - 4.3 Confrontatie benodigde en beschikbare middelen
- 5 **Advies & verbeterpunten**

Bijlagen

Bijlage 1: Productbladen reinigingsplan
Bijlage 2: Benodigde inzet per wijk

1 Aanleiding en doel

1.1 Aanleiding

De gemeente Alphen aan den Rijn wil de openbare ruimte planmatig en op een efficiënte wijze in stand houden. Een onderdeel van dit beheer is het reinigen van de openbare ruimte. Momenteel vinden diverse reinigingstaken plaats, waarvan de huidige werkwijze nog onvoldoende in beeld is gebracht en vastgelegd.

1.2 Doel

De gemeente Alphen aan den Rijn heeft tot doel met dit reinigingsplan de werkzaamheden binnen het werkveld 'Reiniging en onkruidbeheersing openbare ruimte' scherper vast te leggen en daarbij meer focus en structuur aan te brengen. Door het verzamelen van de informatie over de huidige werkwijze voor de diverse taken en producten van de reiniging ontstaat een beeld van de huidige aanpak en op welke vlakken verbetering mogelijk is en gewenst is van onder andere takenpakket, planning en inzet. Voorliggend reinigingsplan en bijbehorende productbladen geven hieraan invulling.

1.3 Scope

Onderstaande onderwerpen en producten behoren tot de scope van dit reinigingsplan:

1. Machinaal straatvegen
2. Zwerfafval
3. Drijfvuil
4. Onkruid op verharding
5. Afvalbakken (onderhoud én vervanging)
6. Bijplaatsing, dump en stort
7. Markten en evenementen
8. Graffiti
9. Meldingen en calamiteiten

Buiten de scope vallen:

1. Inzameling en verwerking huishoudelijk en bedrijfsmatig afval
2. Herstel en vervanging van containers, exclusief afvalbakken
3. Exploitatie tractie (veegwagens, voertuigen, etc.)
4. Reinigen van kolken
5. Honden(poep)
6. Zwerfafval in groen

1.4 Leeswijzer

Hoofdstuk 2 geeft de ontwikkelingen in het werkveld weer, waarbij tevens de wettelijke kaders worden beschreven. Hoofdstuk 3 gaat in op de scope van dit reinigingsplan, welke onderdelen tot dit plan behoren en welke onderdelen niet. Ook wordt de huidige situatie beknopt weergegeven. In hoofdstuk 4 gaat in op de bijgevoegde productbladen en de inhoud hiervan. De vervolgstappen en advies komen in hoofdstuk 5 aan de orde.

2 Kaders en ontwikkelingen

2.1 Wettelijke kaders voor reiniging

Wettelijke kaders

Er is geen wet die specifiek ingaat op het schoonhouden van de openbare ruimte. Wel heeft de gemeente een verantwoordelijkheid in de vorm van zorgplicht, om als beheerder te zorgen voor een veilig ingerichte openbare ruimte. Per thema geldt verschillende afzonderlijke wetgeving. Zo gelden landelijke wetten zoals de Wegenwet (risicoaansprakelijkheid, schuldaansprakelijkheid wegen), de Woningwet (graffiti) en de Wet gewasbeschermingsmiddelen en biociden (verbod op chemische bestrijdingsmiddelen tegen onkruid, zoals glyfosaat).

Richtlijnen voor het voorkomen en opruimen van zwerfafval kunnen volgens de wet milieubeheer (WM; artikel 10.25) in de Afvalstoffenverordening worden opgenomen.

Gemeentelijke kaders

De gemeente Alphen aan den Rijn heeft verschillende beleidsmatige kaders met betrekking tot het schoon houden van de openbare ruimte:

1. Coalitieakkoord 2018-2022: Schone Buurtcoaches werken aan een schone wijk, geven het goede voorbeeld, werken aan gedragsverandering tegen zwerfafval;
2. Programmabegroting 2020: In de programmabegroting staan enkele effect- en resultaatindicatoren benoemd als doelstelling in het beheer van de openbare ruimte. Zo wordt de tevredenheid van bewoners met het schoonhouden van de openbare ruimte begroot op rapportcijfer 7 en dient 95% van de MOR-meldingen afgedaan te worden binnen 5 dagen;
3. Beheerkwaliteitsplan 2015: de openbare ruimte heeft het afgesproken niveau beeldkwaliteit. Kapitaalgoederen worden optimaal beheerd.
4. Grondstoffenbeleid 2016: het afval wordt duurzaam ingezameld en verwerkt. Alphen aan den Rijn in 2025 100% afvalvrij;
5. Rioolbeleidsplan: afvalwater wordt duurzaam ingezameld en afgevoerd, wateroverlast wordt voorkomen;
6. Actieprogramma Duurzaamheid 2017: Zoveel als mogelijk duurzaam uitvoeren van beleidstaken. Verhogen afvalscheiding;
7. Afvalstoffenverordening: In de Afvalstoffenverordening en het daarbij horende uitvoeringsbesluit heeft de gemeente Alphen aan den Rijn de lokale regelgeving vastgelegd ten behoeve van het voorkomen van zwerfafval en het faciliteren van afvalbakken om de openbare hygiëne te onderhouden. Middels de Algemene Plaatselijke Verordening (APV) 2014 stelt de gemeente regels tegen het bekladden van openbare plaatsen of woningen.

De volgende gemeentelijke kaders staan centraal in het reinigingsplan:

- **Wijkgericht werken:** Centraal hierbij staat van buiten naar binnen werken (werkwijze), meer lokale zeggenschap voor inwoners, bijdragen aan toekomstbestendige en vitale buurten en inspelen op de veranderende samenleving. Onder andere door intern de betrokkenheid en verantwoordelijkheid over een gebied bij medewerkers te vergroten en door extern herkenbaar te zijn voor een wijk/dorp en het gesprek aan te gaan.
- **Programma Schone Buurtcoaches:** Een schone buitenruimte is een gezamenlijke verantwoordelijkheid en afhankelijk van meerdere factoren. Een efficiënte operationele uitvoering op straat is een belangrijk onderdeel van het totale beleid om de openbare ruimte tot een prettige omgeving te houden. Naast reinigingsmaatregelen en handhavinginstrumenten zijn continue gedragsbeïnvloeding en educatie bewezen effectief bij de preventie van zwerfafval en overige vervuiling. In de gemeente Alphen aan den Rijn wordt dit onderdeel van het Schoonbeleid ingevuld door de Schone Buurt Coaches. Door gedragsinterventies, participatiebevordering, acties en informatie worden inwoners en ondernemers gestimuleerd om gewenst gedrag te vertonen in de gezamenlijke ruimte: 'schoon' is de norm. Andere belangrijke doelgroepen die de Schone Buurt Coaches actief opzoeken zijn leerlingen van basis- en middelbare scholen en leden van sportclubs en verenigingen. Door (zwerf)afvaleducatie en speelse programma's worden de kinderen gestimuleerd om 'schoon heel gewoon' te vinden en zich als zodanig te gedragen. Voor een succesvol Schoonbeleid is het van belang om al deze factoren (reiniging, gedragsbeïnvloeding, participatie, communicatie en handhaving) als complementaire instrumenten in te zetten.

2.2 Ontwikkelingen in werkveld

Schoon gedrag stimuleren

Een groot deel van het zwerfafval in de buitenruimte ontstaat doordat mensen afval buiten op de grond gooien. Het voorkomen van zwerfafval op te lange termijn is gebaat bij een aanpak bij de bron: een aanpak gericht op gedragsverandering. Steeds meer gemeenten verschuiven de zwerfvalaanpak van reactief (opruimen van zwerfafval) naar proactief en preventief (voorkomen van zwerfafval) en maken gebruik van gedragsveranderingsmethodieken.

Voorbeelden zijn het vergroten van de zichtbaarheid van afvalbakken door deze een felle kleur te geven of een bloemperkje aanleggen rondom een ondergrondse container om bijplaatsing tegen te gaan.

Onkruidbestrijding in de openbare ruimte

Na de invoering van Europese regelgeving is het sinds maart 2016 in Nederland niet meer toegestaan om als beheerder gebruik te maken van chemische bestrijdingsmethodieken tegen onkruid (zoals glyfosaat). Sinds deze ontwikkeling wordt er steeds meer gebruik gemaakt van borstelen en thermische methoden zoals hete lucht, stoom, infrarood of branders om het onkruid te beheren. Deze wijziging heeft ook consequenties voor de wijze en omvang van de benodigde inzet en kosten.

Participatie

Bewoners worden steeds mondiger en stellen meer eisen aan de buitenruimte. De buitenruimte is er ten slotte voor de bewoners als hun leefomgeving. Het betrekken van bewoners en gebruikers bij de openbare ruimte geeft hen niet alleen de kans om inbreng te leveren maar ook om zich betrokken te voelen bij de buitenruimte. Betrokkenheid faciliteert eigenaarschap en verantwoordelijkheidsgevoel, welke essentieel zijn voor milieubewust gedrag in de buitenruimte. Het is dus niet alleen positief voor de bewoners om te participeren in de buitenruimte maar ook voor de gemeente om de buitenruimte schoon te houden en milieudoelstellingen te behalen.

Zo ondersteunt de gemeente Alphen aan den Rijn burgerinitiatieven om de openbare ruimte te vergroenen, te 'ontstenen' of om water op te slaan in de bodem en op de daken. Ook stimuleert de gemeente vrijwilligers die de buitenruimte schoonhouden (opschoonvrijwilligers) en betreft scholen en verenigingen bij de zwerfvalaanpak middels de Schone Buurtcoaches.

Duurzaam afvalbeheer en circulariteit

De overheid werkt samen met het bedrijfsleven om de Nederlandse economie in 2050 volledig te laten draaien op herbruikbare grondstoffen, vanuit het Rijksbreed programma 'Nederland circulair in 2050'. Het slim en efficiënt omgaan met grondstoffen en materialen staat in lijn met het voorkomen van zwerfafval. Door de gemeente opgeruimd zwerfafval kan niet worden gerecycled, waardoor waardevolle grondstoffen verloren gaan. In de reiniging- en zwerfvalaanpak van een gemeente dient daarom scheidingsgedrag worden gestimuleerd en zwerfafval worden voorkomen. Zo is het mogelijk om ook in de buitenruimte afval gescheiden in te zamelen.

Assetmanagement

Om de kapitaalgoederen in de buitenruimte optimaal en professioneel te kunnen beheren en onderhouden, maken steeds meer gemeenten gebruik van de principes van Assetmanagement. Wanneer gem

levenscyclus van het areaal, kunnen zij de openbare ruimte en infrastructuur beter benutten en in stand houden. Ook Alphen aan den Rijn staat open voor het toepassen van nieuwe inzichten op het gebied van beheer en onderhoud volgens de principes van assetmanagement. Zo gaat de gemeente meer inzetten op het sturen op risico's bij de uitvoering van maatregelen. Deze ontwikkeling zorgt de komende jaren voor meer sturing op effecten ten opzichte van benodigde inspanningen.

3 Scope & huidige situatie

3.1 Gebied & arealen

Arealen

De gemeente Alphen aan den Rijn is verantwoordelijk voor het beheer van de openbare ruimte. Terreinen die eigendom zijn van particulieren en andere overheden vallen niet onder het beheerareaal van de gemeente.

Beheercategorie	Areaal	Eenheid
Verharding totaal	6.138.000	m ²
- Asfaltverharding incl. beton	2.252.000	m ²
- Elementenverharding	3.839.000	m ²
- Halfverharding	47.000	m ²
Oppervlaktewater	19.000	m ²
Afvalbakken	1.920	st
Meldingen m.b.t. reiniging	4.631	st

Naast de bovenstaande beheerobjecten wordt na afloop van drie weekmarkten en drie evenementen gereinigd. Op de productbladen zijn de arealen nader uitgewerkt.

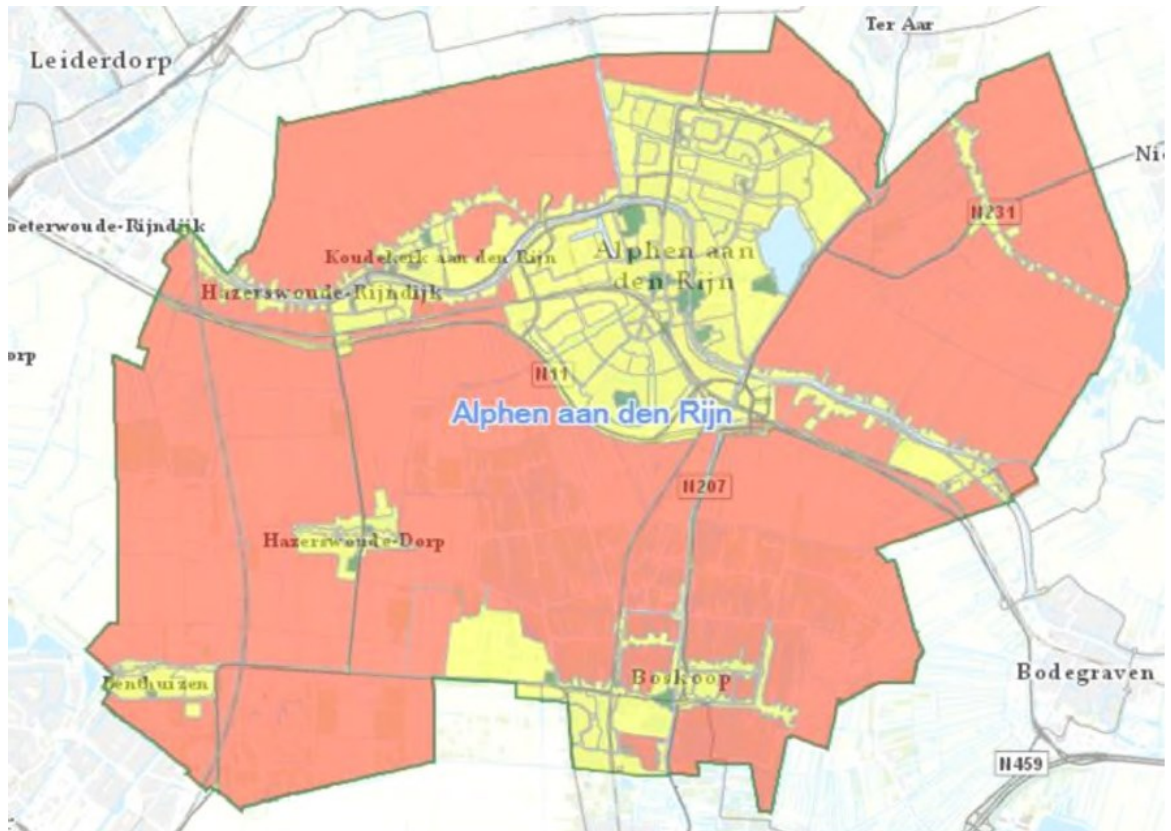
Gebied

Voor het beheer van de openbare ruimte wordt binnen gemeente Alphen aan den Rijn de landelijke kwaliteitscatalogus beheer openbare ruimte van de CROW toegepast. Hierin wordt de beeldkwaliteit voor het onderhoud uitgedrukt in een 5-schaal, variërend van A+ (hoogste kwaliteit) via A, B en C naar D (laagste).

Meubilair	afvalbak-vullingsgraad			
A+	A	B	C	D
				
Afvalbak is leeg.	Afvalbak is voor minder dan de helft vol.	Afvalbak is niet vol.	Afvalbak is nage-noege vol.	Afvalbak is vol.
vullingsgraad 0% per afvalbak	vullingsgraad ≤ 40% per afvalbak	vullingsgraad ≤ 80% per afvalbak	vullingsgraad ≤ 100% per afvalbak	vullingsgraad ≤ 100% per afvalbak

Binnen de gemeente zijn voor reiniging de volgende kwaliteitsniveaus het uitgangspunt:

- A-kwaliteit in het centrumgebied en de parken (groen in onderstaande kaart)
- B-kwaliteit in het woongebied (geel)
- C-kwaliteit in het buitengebied (rood)



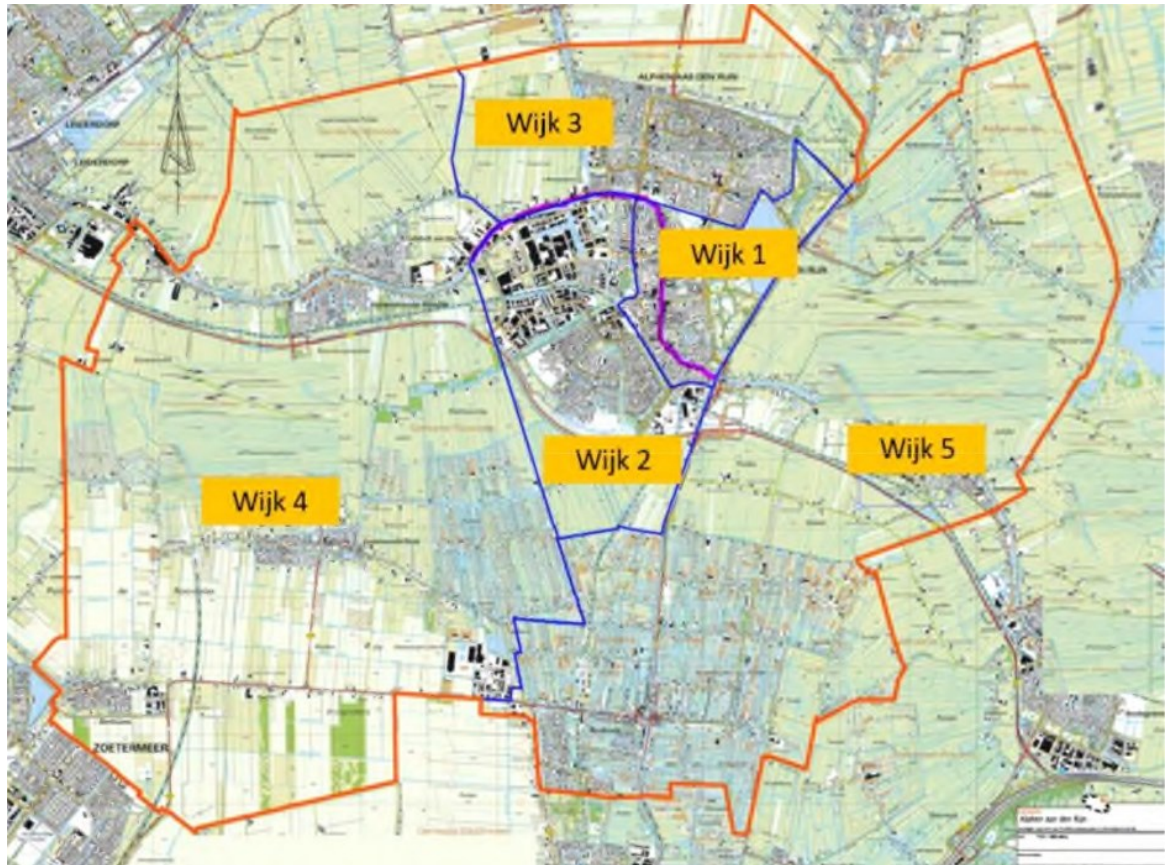
Wijkgericht werken

Om invulling te geven aan wijkgericht werken, wordt bij de uitvoering van beheer en onderhoud onderscheid gemaakt naar de volgende gebieden:

1. Alphen Centrum en Park Zegersloot
2. Alphen West
3. Alphen Noord
4. Benthuizen, Hazerswoude, Koudekerk (Rijnwoude)
5. Boskoop, Aarlanderveen, Zwammerdam

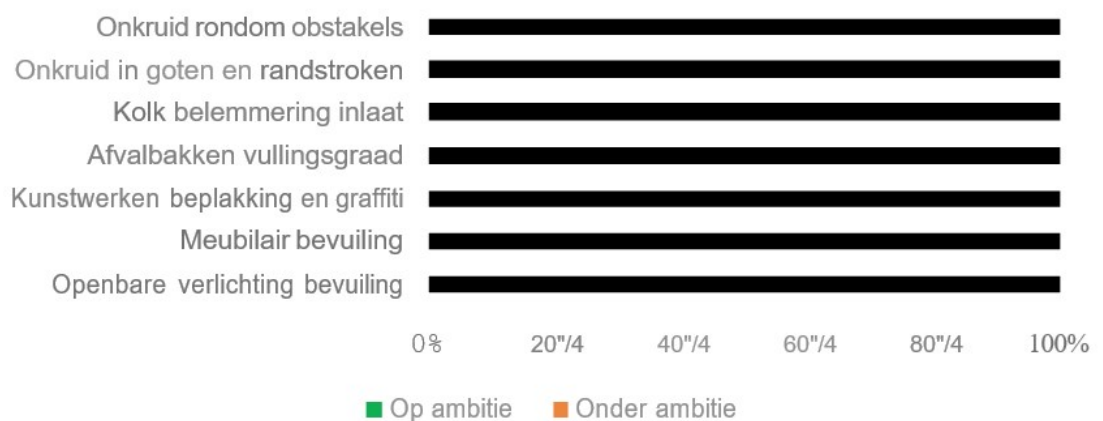
In iedere wijk is een wijkteam aanwezig die de beheertaken in de wijk zoveel als mogelijk integraal uitvoert. Het doel daarbij is de betrokkenheid bij en verantwoordelijkheid over een gebied te vergroten bij medewerkers. Ook willen we de kennis over een gebied bundelen en herkenbaarheid creëren, zowel binnen als buiten. Een gebiedsteam kan op basis van gebiedskennis bepalen waar de inzet het hardst nodig is en zo maatwerk leveren.

De gemeente wil zo ook meer herkenbaar zijn voor een wijk/dorp en binnen deze herkenbaarheid het gesprek aan gaan over de beleving van de openbare ruimte. We zijn makkelijk aanspreekbaar en communiceren op een laagdrempelige manier met bewoners over het onderhoud van de openbare ruimte.



3.2 Kwaliteit/staat van de reiniging

Vanaf 2017 heeft er ieder kwartaal een beleidsschouw plaatsgevonden in de gemeente Alphen aan den Rijn. Het doel van een beleidsschouw is een objectief beeld te krijgen van de visuele kwaliteit van de openbare ruimte. Voor de onderwerpen gerelateerd aan reiniging/schoon ontstaat over 2019 het volgende beeld:



Onkruid op verharding komt als aandachtspunt uit de beleidsschouw naar voren: circa 12-13% van het areaal scoort onder het ambitieniveau. Verder dient te worden opgemerkt dat in de beleidsschouw niet alle producten die tot dit reinigingsplan behoren worden meegenomen en dat deze metingen slechts vier keer per jaar zijn (reiniging kenmerkt zich door het sterk kort cyclische karakter).

Hierdoor is er geen volledig en betrouwbaar inzicht in de onderhoudskwaliteit van de schoonactiviteiten door het hele jaar heen. De gemeente Alphen aan den Rijn wil de komende periode meer inzicht krijgen in en grip krijgen op de kwaliteit van de buitenruimte. Met ingang van 1 januari 2020 vindt maandelijks een integrale schouw op de onderhoudskwaliteit van de openbare ruimte plaats, waarbij onder andere het onderwerp schoon wordt gemonitord.

3.3 Beschikbare FTE's, middelen en budgetten

Eigen buitendienst

Het overgrote deel van de reinigingstaken wordt door de eigen buitendienst uitgevoerd. Samengevat bestaat de eigen buitendienst voor reiniging uit:

- 4 veegmachinisten
- 7 medewerkers zwerfafval, afvalbakken en diversen
- 1 medewerker klussenbus
- 1 toezichthouder (voorbereiding, administratie en toezicht)

Totaal is op jaarbasis 13,6 FTE beschikbaar, waarvan 12,6 FTE voor de uitvoering van werkzaamheden.

Beschikbare middelen

De eigen buitendienst is werkzaam vanuit de gemeentewerf beschikt over de benodigde tractie zoals veegwagens en bedrijfswagens en benodigde gereedschappen zoals bladblazers, bezems en prikkers. Op de productbladen is de tractie nader uiteengezet.

Beschikbare budgetten

Een deel van de reinigingstaken wordt uitbesteed en op de markt gezet. Hiervoor is budget beschikbaar. Daarnaast is er budget voor de vervanging van prullenbakken.

• Onkruid bestrijding op verharding	€	825.000*
• Stortkosten veegvuil	€	45.000
• Vervangen prullenbakken/divers	€	90.000

** Totaalbedrag bestek inclusief onderhoud graskanten*

Totaal is op jaarbasis € 960.000 beschikbaar.

4 Productbladen reiniging

4.1 Aanpak met productbladen

Per product dat onder reiniging valt is een productblad opgesteld. In deze productbladen wordt ingegaan op de specifieke aanpak van de reinigingstaak. Ieder productblad is volgens hetzelfde format opgezet en gaat in op de omschrijving, gevraagde prestatie & kwaliteit, basisgegevens (d.d. april 2020), uitvoeringsspecificatie, benodigde & beschikbare middelen, contracten & overeenkomsten, relatie met andere activiteiten, planning, rapportage & toezicht en ontwikkelingen en wensen.

Zie bijlage 1 voor de productbladen.

Productbladen Reiniging
 Aanpak, laders en uitgangspunten
 projectnummer: 458812.100
 19 december 2019



Format Productblad >Titel<

Omschrijving

Omschrijving van de werkzaamheden op hoofdlijn voor activiteit

Gevraagde prestatie en kwaliteit

KPI's: Wat willen we geleverd krijgen? Wat is de te leveren prestatie?

- Prestaties en kwaliteitsdoelen; frequenties, beeldniveau
- Serviceniveau
- Eventuele deelopdrachten
- Resultaat/effect wat we bereiken

Basisgegevens (indicatief)

- Aard en omvang
- Wat is het en hoeveel?
 - Arealen
 - Stuks
 - M2
 - Aantal rondes
- Wat ligt er en waar?

(zoals beheer- en beleidsplan, handboek, bestek)

- Bv. % social return
- Bijzonderheden

Middelen

- Kosten:
 - Werkvoorbereiding
 - Onderhoud
 - Toezicht/aansturing
- Materieel en materialen
- Prijsindicatie

Uitvoeringsspecificatie

Type onderhoud

- dagelijks/klein onderhoud
- groot onderhoud
- calamiteiten/meldingen
- inspecties

- Richtlijnen en kwaliteitsnormen
- Randvoorwaarden, achterliggende documenten

4.2 Overzicht benodigde middelen

Op basis van de productbladen (bijlage 1) ontstaat het volgende totaalbeeld van de benodigde middelen voor de uitvoering van de reinigingstaken:

Nr.	Product	Benodigde FTE's per jaar	Benodigd budget per jaar
1	Machinaal straatvegen	4,4	€ 25.000
2	Zwerfafval op verharding	4,0	
3	Drijfvuil	0,3	
4	Onkruid op verharding	0,2	€ 825.000
5	Afvalbakken	4,8	€ 105.000
6	Stort en bijplaatsing	0,7	
7	Markten en Evenementen	0,1	
8	Graffiti	0,2	€ 5.000
9	Administratief afhandelen meldingen	0,5	
	Coördinatie buitendienst	1,0	
	Stort veegvuil		€ 45.000

	Totaal	16,2	€ 1.005.000
--	--------	------	-------------

In bijlage 2 is een overzicht opgenomen met de verdeling van inzet naar wijken. Hierbij zijn de kwaliteitsniveaus (ABC-niveaus) op basis van gebiedsgericht werken, huidige arealen en 1.400 productieve uren per jaar per FTE als uitgangspunt gehanteerd.

4.3 Confrontatie benodigde en beschikbare middelen

Op basis van de productbladen ontstaat het volgende totaalbeeld van de benodigde en beschikbare middelen voor de uitvoering van de reinigingstaken:

- Eigen buitendienst: het overgrote deel van de reinigingstaken wordt door de eigen buitendienst uitgevoerd. In totaal is voor deze taken 16,2 FTE medewerker buitendienst benodigd. In totaal is er 13,6 FTE medewerker beschikbaar, wat resulteert in een tekort van 2,6 FTE om de reinigingstaken conform het ambitieniveau/de gewenste prestatie uit te voeren.
- Uitbestede werkzaamheden: Een deel van de reinigingstaken wordt uitbesteed en op de markt (inhuur aannemers en inkoop materialen) gezet. Het betreft het machinaal straatvegen op hoofdwegen, onkruidbestrijding op verharding, verwijderen grote graffiti, stortkosten veegvuil en aanschaf van afvalbakken. In totaal is hiervoor € 1.005.000 benodigd. In totaal is € 960.000 beschikbaar, wat resulteert in een tekort van € 45.000 per jaar. Verder wordt dit jaar de onkruidbestrijding op verharding opnieuw aanbesteed. Op basis van deze aanbesteding wordt het betreffende budget aangepast.

Nr.	Product	Benodigde FTE's per jaar	Beschikbare FTE's per jaar	Benodigd budget per jaar	Beschikbaar budget per jaar
1	Machinaal straatvegen	4,4	4,6	€ 25.000	
2	Zwerfafval op verharding	4,0	2,9		
3	Drijfvuil	0,3	0,3		
4	Onkruid op verharding	0,2	0,2	€ 825.000	€ 825.000
5	Afvalbakken	4,8	3,5	€ 105.000	€ 90.000
6	Stort en bijplaatsing	0,7	0,5		
7	Markten en Evenementen	0,1	0,1		
8	Graffiti	0,2	0,2	€ 5.000	
9	Administratief afhandelen meldingen	0,5	0,3		
	Coördinatie buitendienst	1,0	1,0		
	Stort veegvuil			€ 45.000	€ 45.000
	Totaal	16,2	13,6	€ 1.005.000	€ 960.000

5 Advies & verbeterpunten

Op basis van de inventarisatie van de huidige taken en verantwoordelijkheden op gebied van reiniging is in dit hoofdstuk het advies opgenomen voor optimalisatie en verbeterpunten. Uit de informatie welke gedurende het project is verzameld tijdens interviews, uit documenten en tijdens overleggen, zijn deze verbeterpunten in beeld gebracht. Eerst wordt ingegaan op te realiseren quick-wins en vervolgens op het algehele beheerproces en de uitvoering van beheer en inrichting.

Quick-wins:

Om de reiniging verder te professionaliseren zijn de volgende quick-wins te realiseren:

- Dit reinigingsplan vertalen naar een *capaciteitsplanning* voor de uitvoering van de werkzaamheden. Besteed hierbij aandacht aan vertaling naar gebieden/gebiedsgericht werken, verdeling van taken, werkpieken & dalen en reguliere & ad hoc werkzaamheden.
- *Toezicht* op uitvoering van externe aannemers intensiveren en resultaten gebruiken om contractuele afspraken te toetsen.
- Starten met *structurele uitvoeringsmetingen* voor reiniging waarmee info over vervuiling en ontwikkeling wordt verzameld voor verbeteringen in 2021.
- *Werkoverleg* tussen Beheer en Uitvoering & service opzetten, dan wel intensiveren, waarin de beschikbare capaciteit en tractie wordt gepland en ingezet op basis van de verzamelde meetgegevens, weersomstandigheden, ontvangen meldingen en prioriteiten.

Procesmatig: Beheerproces optimaliseren voor betere borging kwaliteit en effecten

Het beheer en onderhoud vindt planmatig en procesmatig plaats, conform het 'procesmodel beheer'. Gebaseerd op de PDCA-cyclus (zie figuur volgende pagina). Dit omvat de belangrijkste taken en verantwoordelijkheden voor instandhouding van de fysieke assets in de leefomgeving.

- **Beleid maken:**
 - Opstellen visiedocument waarin toekomstige aanpak van reiniging/schoon wordt uitgewerkt. Hierin o.a. aandacht besteden aan de thema's wijkgericht werken, beeldkwaliteit versus beleving en onderscheid maken tussen reinigingsactiviteiten die gekoppeld zijn aan menselijk handelen (zwerfafval, bijplaatsing etc.) en natuurlijke processen (onkruid, bladval e.d.)
 - Aansturing verstevigen door aanstellen coördinator/adviseur schoon (part-time of full-time) naast de coördinator/toezichthouder buitendienst. De coördinator/toezichthouder buitendienst richt zich met name op de organisatie en aansturing van de uitvoering en de coördinator/adviseur schoon richt zich op het beleid en de verbinding met de wijken/dorpen. Hiermee is de organisatie robuuster en beter toegerust om situatie te beheren en beheersen.
 - Op basis van de uitgangspunten voor beheer en onderhoud die in productbladen zijn vastgelegd de vertaling maken naar budgetten en middelen voor fte's. Hier de keuzes maken in:
 - Alles zelf doen versus werkzaamheden uitbesteden (gericht en evenwichtig takenpakket met logische combinaties, bijvoorbeeld vegen en onkruid)
 - Indien extra budgetten of middelen niet beschikbaar zijn ambities bij te stellen of het te beheren areaal te verminderen

- **Programmeren en voorbereiden:** het vertalen van de reinigingstaken en bijbehorende FTE's (uit het op te stellen beleid) naar een passende organisatie en planning die evenwichtig is verdeeld over het jaar. Hierin aandacht hebben voor aansturing en coördinatie en integraal werken meenemen.
- **Realiseren & onderhouden:** aandacht voor gebiedsgericht en kwaliteitsgericht werken, het werken conform de gevraagde (beeld)kwaliteit.
- **Monitoren & analyseren:** structureel verzamelen van gegevens over de kwaliteit:
 - Borgen van toezicht en regelmatig meten van (beeld)kwaliteit.
 - Verzamelen meldingen en vertalen naar overzichten
 - Beleving in beeld brengen
 - Opstellen review/dashboard waarin maandelijks de verzamelde gegevens worden verwerkt en die dienen als onderbouwing om keuzes voor aankomende periode te maken. Hierbij de resultaten toetsen aan de gevraagde prestatie en kwaliteit per product(blad), waaronder als aandachtspunt het product onkruid op verharding.
 - Maandelijks overleg tussen beheer en uitvoering & service om de resultaten te bespreken en werkafspraken te maken.

- **Evalueren & verbeteren:**
 - Als beheerder samen met toezichthouder per kwartaal gevraagde en gerealiseerde prestatie, kwaliteit en inzet reviewen.
 - Conclusies delen met betrokken medewerkers en hier verbeterplan voor opstellen.



Schema beheerproces

Uitvoering beheer en inrichting

Naast de verbeterpunten voor de PDCA-cyclus, is specifiek voor de uitvoering van beheer en inrichting het volgende advies voor optimalisatie en verbeterpunten:

- Wijkgericht werken en integrale inzetbaarheid bij medewerkers eigen buitendienst introduceren voor efficiëntere aanpak reiniging en betere connectie met de wijk.
- Preventieve maatregelen nemen om ongewenst gedrag te beïnvloeden met betrekking tot vervuiling te veranderen, zoals:
 - Aanpak hotspots stort en bijplaatsing in de verschillende wijken;
 - Het zichtbaar maken van reinigingsactiviteiten;
 - Inzetten op gezamenlijke verantwoordelijkheid. Waar mogelijk betrekken omgeving in acties zwerfafval, dump, etc. en stimuleren participatie en zelfbeheer.
- Beheerluw maken van de openbare ruimte waardoor op lange termijn efficiënter beheert kan worden, zoals:
 - Juiste afvalbak op de juiste plek;
 - Beheertoets inrichting openbare ruimte evalueren en aanscherpen op aspecten voor reiniging.
 - Innovaties toepassen waarmee nieuwe concepten kunnen worden getest of uitgeprobeerd zoals andere afvalvoorzieningen, nieuwe reinigingsvoertuigen of andere materiaalkeuzes in de openbare ruimte.
 - Preventieve maatregelen treffen voor vervuiling die optreedt door gebruikers van de openbare ruimte: gedragsbeïnvloeding, participatie en aanpassingen aan de buitenruimte om reinigingsinzet voor gemeente te verminderen.
- 'Factor C' (communicatie) inzetten om activiteiten en reiniging en overige werkzaamheden Uitvoering & service beter te positioneren en bijvoorbeeld bij onkruidwerkzaamheden mensen te informeren over verzetten auto's en andere acties waardoor reiniging efficiënter wordt.
- Arealen en locaties toetsen en actueel maken/houden in beheersysteem voor toekomstige contracten en aanbestedingen waarmee betrouwbare informatie centraal beschikbaar is en fouten worden voorkomen (zie bv. <https://nos.nl/artikel/2333769- maaier-kortwiek-per-ongeluk-natuur-project-in-amsterdams-park.html>)
- Pilotwijk/gebied aanwijzen waar de verbeterpunten voor reiniging in 2021 worden uitgetest en worden vergeleken met overige gebieden in Alphen aan den Rijn.
- Proef starten met beelddetectie waarmee bv. onkruidgroei en afval/bijplaatsingen snel gedetecteerd kunnen worden als alternatieve manier van toezicht/monitoring.

Bijlagen

Bijlage 1: Productbladen reinigingsplan

De productbladen zijn separaat bijgevoegd in 201027-459812-Productbladen reinigingsplan Alphen ad Rijn-rev 1.0

Bijlage 2: Benodigde inzet per wijk

Nr.	Product	Alphen Centrum en Park Zegersloot	Alphen Noord	Alphen West	Benthuizen, Hazerswoude, Koudekerk (Rijnwoude)	Boskoop, Aarlanderveen, Zwammerdam	Gehele gemeente	Totaal per jaar
1	Machinaal straatvegen	1,7	0,6	0,6	0,8	0,7		4,4
2	Zwerfafval op verharding	0,9	0,9	0,8	0,7	0,7		4,0
3	Drijfvuil						0,3	0,3
4	Onkruid op verharding						0,2	0,2
5	Afvalbakken	1,4	1,2	0,9	0,6	0,7		4,8
6	Stort en bijplaatsing						0,7	0,7
7	Markten en Evenementen						0,1	0,1
8	Graffiti						0,2	0,2
9	Administratief afhandelen meldingen						0,5	0,5
	Coördinatie buitendienst						1,0	1,0
	Totaal	3,9	2,6	2,3	2,1	2,1	3,1	16,2

Over Antea Group

Van stad tot land, van water tot lucht; de adviseurs en ingenieurs van Antea Group dragen in Nederland sinds jaar en dag bij aan onze leefomgeving. We ontwerpen bruggen en wegen, realiseren woonwijken en waterwerken. Maar we zijn ook betrokken bij thema's zoals milieu, veiligheid, assetmanagement en energie. Onder de naam Oranjewoud groeiden we uit tot een allround en onafhankelijk partner voor bedrijfsleven en overheden. Als Antea Group zetten we deze expertise ook mondiaal in. Door hoogwaardige kennis te combineren met een pragmatische aanpak maken we oplossingen haalbaar én uitvoerbaar.

Doelgericht, met oog voor duurzaamheid. Op deze manier anticiperen we op de vragen van vandaag en de oplossingen van de toekomst. Al meer dan 60 jaar.

Contactgegevens

Beneluxweg 125
4904 SJ OOSTERHOUT
Postbus 40
4900 AA OOSTERHOUT
T. 0162-487000
E. mark.vandekieboom@anteagroup.com

www.anteagroup.nl

Copyright © 2020

Niets uit deze uitgave mag worden verveelvoudigd en/of openbaar worden gemaakt door middel van druk, fotokopie, elektronisch of op welke wijze dan ook, zonder schriftelijke toestemming van de auteurs.

Productbladen reinigingsplan

Bijlage reinigingsplan

Gemeente Alphen aan den Rijn

projectnummer 459812
definitief
28 oktober 2020

Auteurs

Thijs van Berkel
Tim Bulk
Mark van den Kieboom

Opdrachtgever

Gemeente Alphen aan den Rijn
Stadhuisplein 1
2405 SH ALPHEN AAN DEN RIJN

Inhoudsopgave

- 1 **Productblad machinaal straatvegen**
- 2 **Productblad zwerfafval op verharding**
- 3 **Productblad drijfvuil**
- 4 **Productblad onkruid op verharding**
- 5 **Productblad afvalbakken**
- 6 **Productblad stort en bijplaatsing**
- 7 **Productblad markten en evenementen**
- 8 **Productblad graffiti**
- 9 **Productblad meldingen en calamiteiten**

1 Productblad machinaal straatvegen






Omschrijving

Het reinigen van verharding vindt jaar rond plaats en heeft in bepaalde perioden extra prioriteit zoals in de blad periode en nade jaarwisselingen gebeurt veelal door machinaal straatvegen met behulp van veegwagens.

Gevraagde prestatie en kwaliteit

Uitgangspunt is CROW-beeldkwaliteit:

- A-kwaliteit in het centrumgebied en de parken
- B-kwaliteit in het woongebied
- C-kwaliteit in het buitengebied

Verharding	veegvuil in goten en randstroken			
	A+	A	B	C
				
Er is geen veegvuil.	Er is weinig veegvuil.	Er is in beperkte mate veegvuil.	Er is redelijk veel veegvuil.	Er is veel veegvuil.
bedekking goot 0% per 100m ¹	bedekking goot ≤ 10% per 100m ¹	bedekking goot ≤ 20% per 100m ¹	bedekking goot ≤ 40% per 100m ¹	bedekking goot > 40% per 100m ¹
volume 0 liter per 100m ¹	volume ≤ 10 liter per 100m ¹	volume ≤ 20 liter per 100m ¹	volume ≤ 40 liter per 100m ¹	volume > 40 liter per 100m ¹

Basisgegevens (indicatief)

- In totaal ligt er ruim 6.138.000 m² verharding (weginspectie 2019) en ruim 215.000 m¹ strekkende meter te vegen hoofdwegen.
- Uit de beleidsmeting van 2019 is gebleken dat ruim 84% van het areaal van goten en ruim 95% van het verhardingsareaal voldoet aan de gestelde beeldkwaliteitsambitie.

- De gemeente heeft 431 meldingen ontvangen met betrekking tot het vegen van de straten, dit is 9% van het totaal aantal meldingen met betrekking tot het thema schoon.

Uitvoeringsspecificatie

Type onderhoud:

- x dagelijks/klein onderhoud
- groot onderhoud
- calamiteiten/meldingen
- inspecties

- In het centrumgebied en de parken wordt dagelijks met uitzondering van de zondag machinaal geveegd door twee veegwagens.
- De woongebieden kennen gemiddeld 5 veeg rondes per jaar op basis van 5 routes.
- De hoofdwegen kennen gemiddeld 5 veeg rondes per jaar.
- In het buitengebied wordt incidenteel geveegd, totaal gemiddeld 1 ronde per jaar.
- Gedurende de bladvalperiode (medio november/december) wordt samen met medewerkers van zwerfafval en groenonderhoud het blad geruimd.

Middelen (beschikbaar)

- 3 veegwagens Ravo 540 (2016, 2018, 2019)
- 1 veegwagen Schmidt Swingo (2018)
- 3 fte medewerkers buitendienst
- 1 fte inhuur via Rijnvicus
- Benodigde geraamde en beschikbare inzet (inclusief weekend-inzet):

	Benodigd	Beschikbaar
FTE's eigen dienst	4,4*	4,6
€ markt	€ 25.000	€ 0

**een gedeelte van de veeg rondes wordt het machinaal straatvegen ondersteund door bijvegers die ondersteunen met bladblazers, totaal 1,1 FTE, deze inzet is opgenomen onder zwerfafval op verharding.*

Contracten en overeenkomsten

- Het machinaal vegen van de hoofdwegen wordt uitbesteed aan marktpartijen op basis van een RAW-frequentiebestek.
- De eigen buitendienst van de gemeente Alphen aan den Rijn is verantwoordelijk voor het vegen in de centra, parken, woongebieden en buitengebieden.

Relatie andere activiteiten

- Straatvegen zorgt niet alleen voor schone straten maar voorkomt ook problemen met afwateringsystemen, voorkomt dichtslibbing van kolken en riolering en werkt preventief tegen onkruidvorming op verharding.
- Het op zaterdag machinaal vegen van na afloop van de markt is onderdeel van het productblad markt en evenementen.

Planning

- Het gehele jaar, met uitzondering tijdens vorst of strooirondes voor gladheidsbestrijding.

Rapportage en toezicht

- Meldings- en incidenten gestuurd, niet structureel geborgd.






Ontwikkelingen en wensen

- Invulling van de vacature (nu inhuur via Rijnvicus)

2 Productblad zwerfafval op verharding

<p>Omschrijving Zwerfafval is al het afval wat door mensen is weggegooid of achtergelaten op plaatsen die daar niet voor bestemd zijn. Dit zijn bijvoorbeeld drankblikjes op verharding, verpakkingen van etenswaren, vuurwerkresten en kauwgom.</p> <p>Gevraagde prestatie en kwaliteit Uitgangspunt is CROW-beeldkwaliteit:</p>

- A-kwaliteit in het centrumgebied en de parken
- B-kwaliteit in het woongebied
- C-kwaliteit in het buitengebied

Verharding		zwerfafval grof			
A+	A	B	C	D	
					
Er ligt geen grof zwerfafval.	Er ligt weinig grof zwerfafval.	Er ligt in beperkte mate grof zwerfafval.	Er ligt redelijk veel grof zwerfafval.	Er ligt veel grof zwerfafval.	
grof zwerfafval (> 10 cm) 0 stuks per 100 m ²	grof zwerfafval (> 10 cm) ≤ 3 stuks per 100 m ²	grof zwerfafval (> 10 cm) ≤ 10 stuks per 100 m ²	grof zwerfafval (> 10 cm) ≤ 25 stuks per 100 m ²	grof zwerfafval (> 10 cm) > 25 stuks per 100 m ²	

Basisgegevens (indicatief)

- In totaal ligt er ruim 6.138.000 m² verharding.

Totaal m ²		A-niveau	B-niveau	C-niveau
Asfaltverharding incl. beton (m ²)	2.252.000	2%	70%	28%
Elementenverharding (m ²)	3.839.000	4%	93%	4%
Halfverharding (m ²)	47.000	18%	38%	44%

- Het areaal verharding is verdeeld over de volgende wijken:

	Alphen Centrum en Park Zegersloot	Alphen Noord	Alphen West	Benthuizen, Hazerswoude, Koudekerk (Rijnwoude)	Boskoop, Aarlanderveen, Zwammerdam
Asfaltverharding incl. beton (m ²)	13%	17%	21%	24%	25%
Elementenverharding (m ²)	17%	27%	21%	19%	16%
Halfverharding (m ²)	12%	1%	22%	44%	21%
Totaal	16%	23%	21%	21%	19%

- In 2019 zijn 1.057 meldingen ontvangen met betrekking tot zwerfafval. Dit is ongeveer 23% van het totaal aantal ontvangen meldingen met betrekking tot het thema schoon.
- De huidige beeldkwaliteit is niet herleidbaar uit de rapportage beleidsmeting 2019.

Uitvoeringsspecificatie

Type onderhoud:

- dagelijks/klein onderhoud
- groot onderhoud
- calamiteiten/meldingen
- inspecties

- Zwerfafval op verharding wordt geruimd in combinatie met het ledigen van de afvalbakken. Afhankelijk van de vervuilingsgraad wordt tijdens het ledigen van afvalbakken ook zwerfafval geruimd. De ledigingsfrequenties voor afvalbakken zijn:
 - A-kwaliteit gemiddeld dagelijks
 - B-kwaliteit gemiddeld 1x/2 dagen
 - C-kwaliteit gemiddeld 1x/week
- Binnen de gemeente zijn diverse vrijwilligers actief die zwerfafval ruimen.

- Zwerfafval in groen valt buiten de scope, dit wordt gelijktijdig met de schoffelrondes door groenmedewerkers geruimd.

Middelen (beschikbaar)

- 1 bestelwagen Ford (2009)
- 2 bestelwagens Fiat (2013)
- 4 elektrische bestelwagens Nissan (2019)
- 1 pickup met kraantje Mitsubishi (2011)
- 2,2 fte medewerkers buitendienst
- Benodigde geraamde en beschikbare inzet:

	Benodigd	Beschikbaar
FTE's eigen dienst	4,0*	2,9
€ markt	-	-

*hiervan 2,8 FTE benodigd voor prikken van zwerfafval en 1,2 FTE benodigd voor ondersteuning bij het machinaal straatvegen.

Contracten en overeenkomsten

- Uitvoering wordt door de eigen buitendienst verzorgd.
- Er is geen dienstverleningsovereenkomst.

Relatie andere activiteiten

- Zwerfafval op verharding wordt geruimd in combinatie met het ledigen van de afvalbakken.
- Veegvuil op verharding wordt verwijderd door machinaal straatvegen, hierbij wordt tevens zwerfafval op verharding geruimd voor zover bereikbaar door de veegwagens (er lopen geen handvegers mee).

Planning

- Het gehele jaar, met uitzondering tijdens vorst of strooirondes voor gladheidsbestrijding.

Rapportage en toezicht

- Een voorman van de buitendienst schouwt de beeldkwaliteit voor de uitvoering.
- Integrale beeldkwaliteitsschouw 4x per jaar.

Ontwikkelingen en wensen

- Er zijn diverse hotspots aanwezig in de verschillende wijken (plekken waar regelmatig vervuiling is) -> hier preventieve maatregelen nemen in plaats van blijven opruimen.

3 Productblad drijfvuil






Omschrijving

Drijfvuil is grof(vuil) zwerfafval dat in het water drijft en dat zichtbaar is vanaf de oever of andere openbaar toegankelijke buitenruimtes (bijvoorbeeld bruggen en steigers, kades en oevers).

Gevraagde prestatie en kwaliteit

Uitgangspunt is CROW-beeldkwaliteit:

- A-kwaliteit in het centrumgebied en de parken
- B-kwaliteit in het woongebied
- C-kwaliteit in het buitengebied

Water		drijfvuil in water				
A+	A	B	C	D		
						
Er is geen drijfvuil aanwezig in water (los van oever).	Er is weinig drijfvuil aanwezig in water (los van oever).	Er is in beperkte mate drijfvuil aanwezig in water (los van oever).	Er is redelijk veel drijfvuil aanwezig in water (los van oever).	Er is veel drijfvuil aanwezig in water (los van oever).		
drijfvuil in water (los van oever) 0 stuks per 100m ²	drijfvuil in water (los van oever) ≤ 2 stuks per 100m ²	drijfvuil in water (los van oever) ≤ 4 stuks per 100m ²	drijfvuil in water (los van oever) ≤ 6 stuks per 100m ²	drijfvuil in water (los van oever) > 6 stuks per 100m ²		

Basisgegevens (indicatief)

- In 2019 zijn 35 meldingen ontvangen over de aanwezigheid van drijfvuil. Dat is ongeveer 1% van het totaal aantal ontvangen meldingen met betrekking tot het thema schoon.
- Het beheren van drijfvuil in de gemeente Alphen aan den Rijn omvat ruim 19.000 m² aan oppervlaktewater. Dit zijn alle watergangen, sloten en greppels en verder de vijvers, havens, speelvijvers en speelstrand/water.
- Er zijn geen recente kwaliteitsmetingen gedaan naar drijfvuil.

Uitvoeringsspecificatie

Type onderhoud:

- dagelijks/klein onderhoud
- groot onderhoud
- calamiteiten/meldingen
- inspecties

- Drijfvuil in water en tegen oevers wordt geruimd in combinatie met het ledigen van de afvalbakken. Afhankelijk van de vervuilingsgraad wordt drijfvuil geruimd. De ledigingsfrequenties voor afvalbakken zijn:
 - A-kwaliteit gemiddeld dagelijks
 - B-kwaliteit gemiddeld 1x/2 dagen
 - C-kwaliteit gemiddeld 1x/week

Middelen (beschikbaar)

- 0,3 fte medewerkers buitendienst
- Afvalstroom afvalbakken is niet separaat in beeld en te herleiden.
- Benodigde geraamde en beschikbare inzet:

	Benodigd	Beschikbaar
FTE's eigen dienst	0,3	0,3
€ markt	-	-

Contracten en overeenkomsten

- Uitvoering wordt door de eigen buitendienst verzorgd.
- Er is geen dienstverleningsovereenkomst.

Relatie andere activiteiten

- Drijfvuil in water wordt geruimd in combinatie met het ledigen van de afvalbakken.
- Jaarlijks wordt een deel van het drijfvuil in water en tegen oevers afgevoerd in combinatie met het maaien van de oevers en watergangen.

Planning

- Het gehele jaar, waarbij gedurende de winter minder zwerfafval wordt geruimd, omdat er minder vervuiling is.

Rapportage en toezicht

- Een voorman van de buitendienst schouwt de (beeld)kwaliteit voor de uitvoering.
- Integrale beeldkwaliteitsschouw 4x per jaar.

Ontwikkelingen en wensen

- Een samenwerking met het waterschap om actief drijfvuil aan te pakken in onderlinge samenwerking.

4 Productblad onkruid op verharding

Omschrijving

Het beheer van onkruid op verharding is van toepassing op element-, half- en asfaltverharding. Onkruid is alle ongewenste vegetatie, met uitzondering van mos- en algenbegroeiing, dood of behandeld onkruid en resten van onkruid.

Gevraagde prestatie en kwaliteit

Uitgangspunt is CROW-beeldkwaliteit:

- A-kwaliteit in het centrumgebied en de parken

- B-kwaliteit in het woongebied
- C-kwaliteit in het buitengebied

Verharding	open verharding-elementenverharding-onkruid			
A+	A	B	C	D
				
Er is geen onkruid.	Er is weinig onkruid.	Er is in beperkte mate onkruid.	Er is redelijk veel onkruid.	Er is veel onkruid.
bedekking 0% per 100m ²	bedekking ≤ 2% per 100m ²	bedekking ≤ 4% per 100m ²	bedekking ≤ 8% per 100m ²	bedekking > 8% per 100m ²
aantal stuks onkruid hoger dan 20 cm 0 stuks per 100m ²	aantal stuks onkruid hoger dan 20 cm ≤ 10 stuks per 100m ²	aantal stuks onkruid hoger dan 20 cm ≤ 20 stuks per 100m ²	aantal stuks onkruid hoger dan 20 cm ≤ 30 stuks per 100m ²	aantal stuks onkruid hoger dan 20 cm > 30 stuks per 100m ²

Basisgegevens (indicatief)

- In totaal ligt er ruim 5.141.000 m² verharding, met name op elementen- en halfverharding is onkruidbeheer benodigd. Bij asfaltverharding met name de goten/begrenzing met andere verhardingstypen en rond obstakels.
- Uit de beleidsmeting van 2019 is gebleken dat:
 - Circa 21% onkruid op half verharding onder de ambitie scoort
 - Circa 13% onkruid rondom obstakels onder de ambitie scoort
 - Circa 13% onkruid in goten en randen onder de ambitie scoort
- In 2019 zijn 249 meldingen ontvangen over onkruid op verharding. Dat is ruim 5% van het totale aantal ontvangen melding met betrekking tot het thema schoon.

Uitvoeringsspecificatie

Type onderhoud:

- dagelijks/klein onderhoud
- groot onderhoud
- calamiteiten/meldingen
- inspecties

- Beeldkwaliteit is het uitgangspunt waarbij de wijze van onkruidbestrijding (keuze bestrijdingsmethode, frequentie, omvang inzet) vrij is.
- Uitzondering hierop zijn de hoofdwegen, hiervoor geldt als uitgangspunt 5 borstelrondes in combinatie met het vegen

Middelen (beschikbaar)

- 1 werktuigdrager met onkruidborstel LM-trac 286 (2017)
- 0,2 fte medewerkers buitendienst
- Benodigde geraamde en beschikbare inzet:

	Benodigd	Beschikbaar
FTE's eigen dienst	0,2	0,2
€ markt	€ 825.000*	€ 825.000*

- Beschikbaar budget onkruid op verharding inclusief onderhoud graskanten. Dit jaar wordt de onkruidbeheersing op verharding opnieuw aanbesteed. Op basis hiervan wordt het budget bijgesteld.

Contracten en overeenkomsten

- Gehele gemeente door marktpartijen, alleen de hoofdwegen door de eigen buitendienst met eigen werktuigdrager met borstel.
- Beeldbestek conform Beeldkwaliteitscatalogus 2013
- Dit jaar wordt de onkruidbeheersing op verharding opnieuw aanbesteed.

Relatie andere activiteiten

- Er is een directe relatie met het machinaal vegen van (goten van) de verharding, omdat het veegvuil een voedingsbodem voor onkruid vormt. Tijdig vegen werkt preventief tegen onkruid (en andere effecten van het veegvuil).

Planning

- De planning is vrij aan de opdrachtnemer. Uitzondering hierop zijn de hoofdwegen, hier wordt verspreid over het jaar in 2 tot 3 rondes onkruid bestreden door de eigen buitendienst in combinatie met de veegrondes door een aannemer.
- Groeiseizoen bepaalt moment van starten werkzaamheden.

Rapportage en toezicht

- Meldings- en incidenten gestuurd, niet structureel geborgd.
- Integrale beeldkwaliteitsschouw 4x per jaar.

Ontwikkelingen en wensen

- Structureel meten en toezichthouden op aannemer(s)

5 Productblad afvalbakken

Meubilair afvalbak-vullingsgraad				
A+	A	B	C	D
				
Afvalbak is leeg.	Afvalbak is voor minder dan de helft vol.	Afvalbak is niet vol.	Afvalbak is nagenoeg vol.	Afvalbak is vol.
vullingsgraad 0% per afvalbak	vullingsgraad ≤ 40% per afvalbak	vullingsgraad ≤ 80% per afvalbak	vullingsgraad ≤ 100% per afvalbak	vullingsgraad > 100% per afvalbak

Basisgegevens (indicatief)

- Alphen aan den Rijn heeft 1.920 afvalbakken in beheer.

	Totaal stuks	A-niveau	B-niveau	C-niveau
Afvalbakken (st)	1.920	9%	87%	4%

- Uit de recente beleidsmeting van 2019 is gebleken dat circa 21% van het meubilair (inclusief de afvalbakken) qua bevulling niet voldoet aan de gestelde beeldkwaliteitsambitie. De vullingsgraag afvalbakken is niet herleidbaar uit de rapportage.
- De gemeente heeft in 2019 in totaal 20 meldingen ontvangen over de bevulling van afvalbakken en daarnaast 11 meldingen over defecte afvalbakken. Dit zijn de meldingen die aan het onderwerp afvalbak gekoppeld zijn. Onbekend is hoeveel meldingen er zijn over volle afvalbakken.

Uitvoeringsspecificatie

Type onderhoud:

- dagelijks/klein onderhoud
- groot onderhoud
- calamiteiten/meldingen
- inspecties

- De beeldkwaliteitsambities worden vertaald in ledigingsfrequenties:
 - A-kwaliteit gemiddeld dagelijks
 - B-kwaliteit gemiddeld 1x/2 dagen
 - C-kwaliteit gemiddeld 1x/week
- De ledigingsfrequenties zijn afhankelijk van seizoenen en gebruik. Er wordt beperkt gestuurd op beeldkwaliteit en in de praktijk wordt vooral een frequentiegestuurde aanpak ingezet op basis van ervaring.
- In de afvalbakken in het centrum- en stationsgebied worden zakken toegepast.
- In december worden de afvalbakken vanwege het vuurwerk met een klep afgesloten en binnenbakken verwijderd. Gedurende deze periode worden de binnenbakken schoongemaakt.
- Afvalbakken worden aan de buitenzijde op basis van meldingen incidenteel schoongemaakt.
- Op basis van de huidige technische staat en levensduur moeten komende periode jaarlijks 250 afvalbakken worden vervangen.

Middelen (beschikbaar)

- 1 bestelwagen Ford (2009)
- 2 bestelwagens Fiat (2013)
- 4 elektrische bestelwagens Nissan (2019)
- 1 pickup met kraantje Mitsubishi (2011)
- 4,4 fte medewerkers buitendienst (combinatie afvalbakken ledigen, zwerfafval en drijfvuil ruimen, hotspots en meldingen) die eenieder verantwoordelijk zijn voor de genoemde taken in een specifiek gebied.
- Het budget € markt bestaat uit de aanschaf van de afvalbakken.
- Benodigde geraamde en beschikbare inzet:

	Benodigd	Beschikbaar
FTE's eigen dienst	4,8	3,5
€ markt	€ 105.000	€ 90.000

Contracten en overeenkomsten

- Uitvoering wordt door de eigen buitendienst verzorgd.
- Er is geen dienstverleningsovereenkomst

Relatie andere activiteiten

- Afvalbakken worden geleidigd in combinatie met het ruimen van zwerfafval en drijfvuil.

Planning

- Het gehele jaar, waarbij gedurende de winter minder afval in de bakken aanwezig is en de spreiding van gebruiksdruk anders is dan in de rest van het jaar.

Rapportage en toezicht

- Een voorman van de buitendienst schouwt de beeldkwaliteit voor de uitvoering.
- Integrale beeldkwaliteitsschouw 4x per jaar.

Ontwikkelingen en wensen

- Er zijn diverse hotspots aanwezig in de verschillende wijken (plekken waar veel vervuiling is). Door middel van een afvalbakkenplan met afwegingen hier gerichte keuzes in maken.
- Inzetten op reductie zwerfafval en meer participatie.

6 Productblad stort en bijplaatsing

Omschrijving

Stort is al het afval wat op ongewenste locaties in de openbare ruimte wordt gestort. Bijplaatsing is het afval wat naast afvalcontainers wordt bijgeplaatst. Veelal leidt dit afval tot problemen als stankoverlast en ongedierte. Daarnaast zorgt gedumpt afval voor een onderwaardering van de openbare ruimte en trekt het ander afval aan.

Gevraagde prestatie en kwaliteit

Stort en bijplaatsing wordt op basis van meldingen binnen 4 dagen na melding afgehandeld. Indien de veiligheid in het geding komt wordt er zo spoedig mogelijk actie ondernomen.

Basisgegevens (indicatief)

- In 2019 zijn 1.825 meldingen ontvangen met betrekking tot gedumpt afval zoals gedumpte fietswrakken, huisvuil, zand, stenen en diverse huisraad. Dit aantal meldingen is goed voor 39% van de totaal ontvangen meldingen in 2019 met betrekking tot het thema schoon.
- In 2019 zijn in totaal 700 meldingen ontvangen met betrekking tot bijplaatsingen bij afvalcontainers. Dit is 15% van de totaal aantal ontvangen meldingen met betrekking tot het thema schoon.
- Sinds de invoering van Diftar waarbij betaald moet worden voor afval/stort op de milieustraat is een toename van het aantal bijplaatsingen waarneembaar.

Uitvoeringsspecificatie

Type onderhoud:

- dagelijks/klein onderhoud
- groot onderhoud
- calamiteiten/meldingen
- inspecties

- Stort en bijplaatsing wordt op basis van meldingen verwijderd.
- Hotspots (locaties waar regelmatig stort en/of bijplaatsing is) worden in combinatie met het ledigen van afvalbakken regelmatig gecontroleerd.
- Kadavers worden door de afdeling meldingen & service opgeruimd.

Middelen (beschikbaar)

- 0,5 fte medewerker (inhuur) met voertuig
- Afvalstroom dump en bijplaatsing is niet separaat in beeld en te herleiden.
- Voor de eigen waarnemingen is qua inzet een derde van de hoeveelheid meldingen als uitgangspunt genomen.
- Benodigde geraamde en beschikbare inzet:

	Benodigd	Beschikbaar
FTE's eigen dienst	0,7	0,5
€ markt	-	-

Contracten en overeenkomsten

- Uitvoering wordt door de eigen buitendienst verzorgd.
- Er is geen dienstverleningsovereenkomst

Relatie andere activiteiten

- Hotspots worden in combinatie met het ledigen van afvalbakken regelmatig gecontroleerd.
- Bij het ledigen van de afvalcontainers (buiten de scope van dit productblad) wordt ook de aanwezige bijplaatsing rondom de container opgeruimd (binnen een straal van 5 meter).

Planning

- Gedurende het gehele jaar.

Rapportage en toezicht

- Meldingen- en incidenten gestuurd.

Ontwikkelingen en wensen

- Invulling van vacature
- Er zijn dirse hotspots aanwezig in de verschillende wijken (plekken waar regelmatig vervuiling is) - > hier preventieve maatregelen nemen in plaats van blijven opruimen.

7 Productblad markten en evenementen

Omschrijving

Na markten en evenementen blijft er vervuiling achter in de openbare ruimte.

Gevraagde prestatie en kwaliteit

Het schoon opleveren van markten en evenementen conform beeldkwaliteit.

Basisgegevens (indicatief)

- Markten:
 - 2 wekelijkse zaterdagmarkten

- 1 wekelijkse woensdagmarkt
- Jaarlijkse evenementen:
 - Carnaval
 - Jaarmarkt in Alphen
 - Oldtimerdag

Uitvoeringsspecificatie

Type onderhoud:

- × dagelijks/klein onderhoud
- groot onderhoud
- calamiteiten/meldingen
- inspecties

- Markten:
 - 2 wekelijkse zaterdagmarkten: onderdeel van regulier vegen
 - 1 wekelijkse woensdagmarkt: 2 uur inzet veegwagen
- Jaarlijkse evenementen:
 - Carnaval: 7,0 uur inzet 2 veegwagens en 5 personen zwerfaval
 - Jaarmarkt in Alphen: 5,5 uur inzet 2 veegwagens en 5 personen zwerfaval
 - Oldtimerdag: 16 uur voor- en navegen met 1 veegwagen
- Overige evenementen dienen conform beleid door de betreffende organisator schoon te worden opgeleverd.

Middelen (beschikbaar)

- De eigen buitendienst voert de werkzaamheden uit met het beschikbare materieel (zie machinaal vegen, zwerfafval en afvalbakken)
- 0,1 fte medewerkers buitendienst
- Benodigde geraamde en beschikbare inzet:

	Benodigd	Beschikbaar
FTE's eigen dienst	0,1	0,1
€ markt	-	-

Contracten en overeenkomsten

- Uitvoering wordt door de eigen buitendienst verzorgd.
- Er is geen dienstverleningsovereenkomst

Relatie andere activiteiten

- De eigen buitendienst voert de werkzaamheden uit met het beschikbare materieel (zie machinaal vegen, zwerfafval en afvalbakken)
- Samenwerking met afdeling afvalinzameling bij de jaarmarkt en Carnaval

Planning

- Gedurende het gehele jaar markten, evenementen op basis van moment dat evenement is.

Rapportage en toezicht

- Naschouw van de markten door betreffende veegmachinist.
- Jaarmarkt en Carnaval voor- en naschouw door de toezichthouder van de buitendienst.
- Voor- en naschouw overige evenementen niet transparant in beeld.

Ontwikkelingen en wensen

- Schoon opleveren van overige evenementen in beeld krijgen en met resultaten in gesprek over terugdringen noodzakelijke na-reiniging

8 Productblad graffiti

<p>Omschrijving Graffiti zijn opschriften en tekeningen die met verf of viltstift zonder toestemming op gemeentelijke eigendommen zijn aangebracht.</p>

Gevraagde prestatie en kwaliteit

Op gemeentelijke eigendommen komt geen racistische en aanstootgevende graffiti voor.

Basisgegevens (indicatief)

- In 2019 zijn 64 meldingen ontvangen van bekladding en/of graffiti. Dit is ruim 1% van het totaal aantal meldingen met betrekking op het thema schoon.
- Verwijderen van graffiti op eigen gebouwen, tunnels, prullenbakken, straatmeubilair en containers.

Uitvoeringsspecificatie

Type onderhoud:

- dagelijks/klein onderhoud
 - groot onderhoud
 - calamiteiten/meldingen
 - inspecties
- Meldings- en incidentengestuurd
 - Wekelijkse ronde op maandagochtend van circa 4 uur
 - Incidenteel grote graffiti door aannemer

Middelen (beschikbaar)

- Aanhangwagen uitgerust met hogedrukreiniger
- 0,2 fte medewerkers buitendienst
- Benodigde geraamde en beschikbare inzet:

	Benodigd	Beschikbaar
FTE's eigen dienst	0,2	0,2
€ markt	€ 5.000	-

Contracten en overeenkomsten

- Uitvoering wordt door de eigen buitendienst verzorgd.
- Er is geen dienstverleningsovereenkomst.

Relatie andere activiteiten

-

Planning

- Gedurende het gehele jaar

Rapportage en toezicht

- Meldingen- en incidenten gestuurd

Ontwikkelingen en wensen

- -

Productblad meldingen en calamiteiten

--

Omschrijving

Via verschillende kanalen krijgt de gemeente klachten en meldingen binnen van inwoners, bezoekers en bedrijven. Daarnaast zijn er ook eigen waarnemingen die binnen komen. Het afhandelen van deze meldingen en calamiteiten behoort ook tot de gemeentelijke taak.

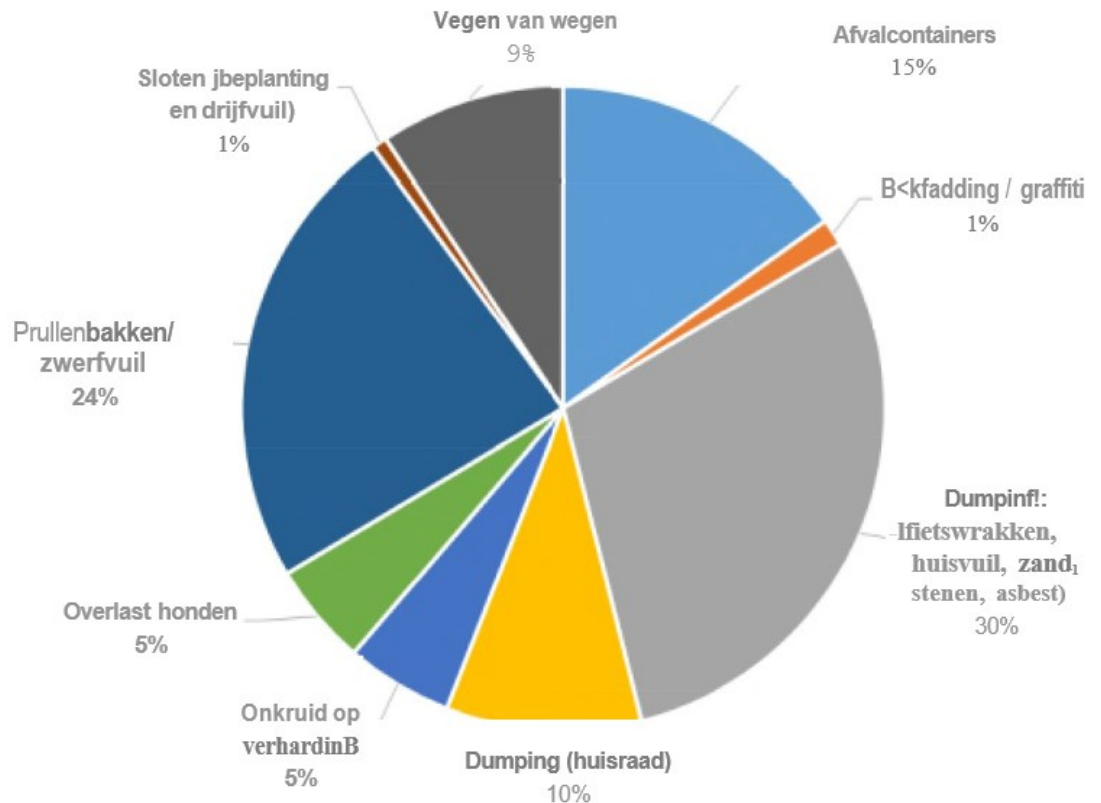
Gevraagde prestatie en kwaliteit

De meldingen worden binnen 4 dagen afgehandeld. Indien de veiligheid in het geding komt wordt er zo spoedig mogelijk actie ondernomen.

Basisgegevens (indicatief)

- In 2019 zijn in totaal 4.631 meldingen ontvangen via het gemeentelijk meldingssysteem voor het thema schoon. De verhouding van deze meldingen is als volgt:

Verdeling meldingen thema schoon 2019



Uitvoeringsspecificatie

Type onderhoud:

- dagelijks/klein onderhoud
- groot onderhoud
- calamiteiten/meldingen
- inspecties

- Meldingen van bewoners, bezoekers en bedrijven komen via website, telefoon en app in het gemeentelijk meldingssysteem terecht en worden toebedeeld aan een categorie.
- Afhankelijk van de aard van de melding en geldend ambitieniveau wordt deze doorgezet naar de eigen buitendienst of aannemers die het betreffende schoonproduct verzorgen.
- Binnen 4 dagen vindt terugkoppeling plaats naar de betreffende melder over de wijze waarop de melding is afgehandeld.
- Klussenbus eigen buitendienst (1 persoon) voor 3 dagen per week op maandag, woensdag en vrijdag.

Middelen (beschikbaar)

- 0,3 fte medewerkers buitendienst
- De inzet voor uitvoering van werkzaamheden aan meldingen is integraal onderdeel van de reguliere werkzaamheden door de eigen buitendienst en marktpartijen. Alleen de administratie is onderdeel van dit productblad.
- Benodigde geraamde en beschikbare inzet voor de administratie van meldingen:

	Benodigd	Beschikbaar
FTE's eigen dienst	0,5	0,3
€ markt		

Contracten en overeenkomsten

- Uitvoering door de eigen buitendienst.

- Er is geen dienstverleningsovereenkomst.

Relatie andere activiteiten

- De feitelijke uitvoering (zoals opruimen zwerfafval) is onderdeel van de verschillende producten.

Planning

- Uitvoering vindt het gehele jaar plaats.

Rapportage en toezicht

- Buiten de registratie in het gemeentelijk meldingssysteem vindt er geen rapportage en evaluatie plaats.

Ontwikkelingen en wensen

-

Over Antea Group

Van stad tot land, van water tot lucht; de adviseurs en ingenieurs van Antea Group dragen in Nederland sinds jaar en dag bij aan onze leefomgeving. We ontwerpen bruggen en wegen, realiseren woonwijken en waterwerken. Maar we zijn ook betrokken bij thema's zoals milieu, veiligheid, assetmanagement en energie. Onder de naam Oranjewoud groeiden we uit tot een allround en onafhankelijk partner voor bedrijfsleven en overheden. Als Antea Group zetten we deze expertise ook mondiaal in. Door hoogwaardige kennis te combineren met een pragmatische aanpak maken we oplossingen haalbaar én uitvoerbaar. Doelgericht, met oog voor duurzaamheid. Op deze manier anticiperen we op de vragen van vandaag en de oplossingen van de toekomst. Al meer dan 60 jaar.

Contactgegevens

Rivium Westlaan 72
2909 LD CAPELLE A/D IJSSEL
Postbus 8590
3009 AN ROTTERDAM
T. 06 10 93 34 64
E. mark.vandekieboom@anteagroup.com

www.anteagroup.nl

Copyright © 2020

Niets uit deze uitgave mag worden veeelvoudigd en/of openbaar worden gemaakt door middel van druk, fotokopie, elektronisch of op welke wijze dan ook, zonder schriftelijke toestemming van de auteurs.