

Verkeersbesluit Oplaadpalen elektrische voertuigen openbare ruimte

Kenmerk: D220612291

BURGEMEESTER EN WETHOUDERS VAN NIJMEGEN;

Overwegende,

dat de in dit besluit genoemde locaties en wegen vallende binnen de gemeente Nijmegen;

dat de in dit besluit genoemde locaties en wegen voor het openbaar verkeer openstaande wegen zijn;

dat de in dit besluit genoemde locaties wegen zijn zoals bedoeld in artikel 1 lid 1 onder b van de Wegenverkeerswet 1994;

dat elektrische voertuigen geen/minder CO₂, NO₂ en fijnstof (PM₁₀) uitstoten dan voertuigen met een verbrandingsmotor en daarmee minder schadelijk zijn voor de gezondheid, het milieu en het klimaat;

dat volledige elektrische voertuigen geen uitstoot hebben en daarmee bijdragen aan het verbeteren van de luchtkwaliteit in Nijmegen;

dat het verminderen van uitstoot past binnen de beleidsdoelstellingen van gemeente Nijmegen op het gebied van duurzaamheid en groen;

dat de landelijke overheid elektrisch rijden stimuleert doordat gebruikers geen wegenbelasting en BPM (Belasting voor Personenvoertuigen en Motorrijwielen) betalen en leaserijders in een lagere bijtellingsklasse vallen;

dat steeds meer autoproducenten één of meer elektrische voertuigen in hun assortiment hebben;

dat de provincie Gelderland mede namens de gemeente Nijmegen een concessieovereenkomst heeft gesloten met een exploitant van laadpalen in de openbare ruimte;

dat inwoners van Nijmegen die geen parkeergelegenheid hebben op eigen terrein (bijvoorbeeld een oprit/garagebox) een laadpaal in de openbare ruimte kunnen aanvragen;

dat het daarom noodzakelijk is dat er op openbare locaties mogelijkheden aanwezig zijn om deze elektrische voertuigen op te laden;

dat er hiertoe parkeerplaatsen worden aangewezen voor het opladen van elektrische voertuigen;

dat bij de keuze voor een geschikte locatie rekening is gehouden met de volgende criteria:

- . Parkeerdruk
- . Centrale, toegankelijke ligging
- . Ligging binnen een straal van 250 meter van het adres van de aanvrager
- . Gelijkmatische spreiding over de wijk
- . Bruikbaar voor zoveel mogelijk mensen
- . Sociale veiligheid

dat de parkeerplaatsen bij de laadpalen uitsluitend gebruikt mogen worden door ladende elektrische voertuigen;

dat de maatregel dat bij de laadpalen parkeerplaatsen moeten worden aangewezen waarop uitsluitend elektrische voertuig mogen worden opgeladen, wordt ingesteld door het plaatsen van verkeersborden;

dat voor wat betreft de locaties in dit besluit een groter belang wordt toegekend aan de mogelijkheid tot parkeren en opladen van elektrische voertuigen dan aan het handhaven van de bestaande verkeerssituatie op de aangewezen locaties;

dat de in dit besluit genoemde wegen en locaties in beheer en onderhoud zijn bij de gemeente Nijmegen;

dat terzake overleg met de verkeersadviseur en tevens de gemachtigde van de korpschef van de politie-eenheid Oost-Nederland heeft plaatsgevonden;

dat het treffen van een verkeersmaatregel een normale maatschappelijke ontwikkeling is waarmee eenieder kan worden geconfronteerd en waarvan de nadelige gevolgen in beginsel voor rekening van betrokkenen behoren te blijven;

dat de bovenvermelde maatregelen worden genomen op basis van artikel 2 van de Wegenverkeerswet 1994 vanwege de instandhouding van de weg en het behouden van de bruikbaarheid ervan en het zoveel mogelijk waarborgen van de vrijheid van het verkeer en het bevorderen van een doelmatig of zuinig energiegebruik;

dat, gelet op het bepaalde in het Mandaatbesluit gemeente Nijmegen 2019, onderdeel mandaatregister Stadsbeheer, aan de concernmanager afdeling Stadsbeheer en aan de manager bureau Dienstverlening, (onder voorwaarden) mandaat is verleend tot het nemen van tijdelijke en definitieve verkeersbesluiten op basis van de Wegenverkeerswet 1994;

gelet op de artikelen 15 en 18 van de Wegenverkeerswet 1994 en artikel 12 van het Besluit administratieve bepalingen inzake het wegverkeer;

besluiten:

- I. door plaatsing van borden E4 van bijlage I van het Reglement verkeersregels en verkeerstekens 1990, voorzien van een onderbord "uitsluitend voor opladen elektrische voertuigen", 2 parkeerplaatsen bestemd voor het opladen van elektrische voertuigen aan te wijzen in:
 - a. Cederstraat; noordzijde, nabij aansluiting Acaciastraat
 - b. Trompetstraat; zuidzijde huisnummer 23
 - c. Hatertseweg; oostzijde, tegenover huisnummer 126a
 - d. Leo XIII-straat; westzijde, tegenover huisnummer 22-24
 - e. Distelstraat; westzijde, nabij aansluiting Bosbesstraat
 - f. Agatha Christiestraat; zuidzijde huisnummer 22
 - g. Zwanenveld; westzijde huisnummer 3202
 - h. Sergio Leonestraat; noordzijde pand huisnummer 38
 - i. Reijershofstraat; oostzijde pand huisnummer 37
 - j. Wezenlaan; oostzijde, t.h.v. huisnummer 103
 - k. Nieuwe Mollenhutseweg; ten westen van pand Edisonstraat 50
 - l. Frankrijkstraat 1; parkeerterrein, oostzijde winkel (Jan Linders)
 - m. Professor Molkenboerstraat; ten oosten pand Professor Huijbersstraat 5
 - n. Leeuwerikstraat; zuidzijde pand Koninginnelaan 131
 - o. Lindanusstraat; noordzijde, tegenover zijgevel Driehuizerweg 398
 - p. Meijhorst; tegenover zijgevel Meijhorst 6211
 - q. Renate Rubinsteinstraat; oostzijde zijgevel huisnummer 13
 - r. Malvert; noordzijde huisnummer Malvert 8902
 - s. Meijhorst; parkeerterrein winkelcentrum, zuidzijde huisnummer 7005 (Lidl)
 - t. Hella Haassestraat; noordzijde huisnummer 14
 - u. Darrenhof; westzijde, tegenover toegang huisnummers 7-12
 - v. Alicantestraat; oostzijde, tegenover zijgevel huisnummer 40
 - w. Cipresstraat; zuidzijde pand Corduwnerstraat 8

- x. Titiaanstraat; oostzijde, overzijde zijgevel Properziastraat 21
- y. Hertstraat; noordzijde zijgevel pand Dobbelmanweg 31
- z. Andalusiëstraat; westzijde huisnummer 48
- aa. Brederostraat; overzijde huisnummer 88
- bb. Vrouwe Udasingel; overzijde huisnummer 244

een en ander zoals aangegeven op de bij dit besluit behorende situatietekeningen

Nijmegen, 20 juni 2022

Namens burgemeester en wethouders van Gemeente Nijmegen,

Afdeling Stadsbeheer, Manager bureau Dienstverlening,

Carline Westen

Mededelingen

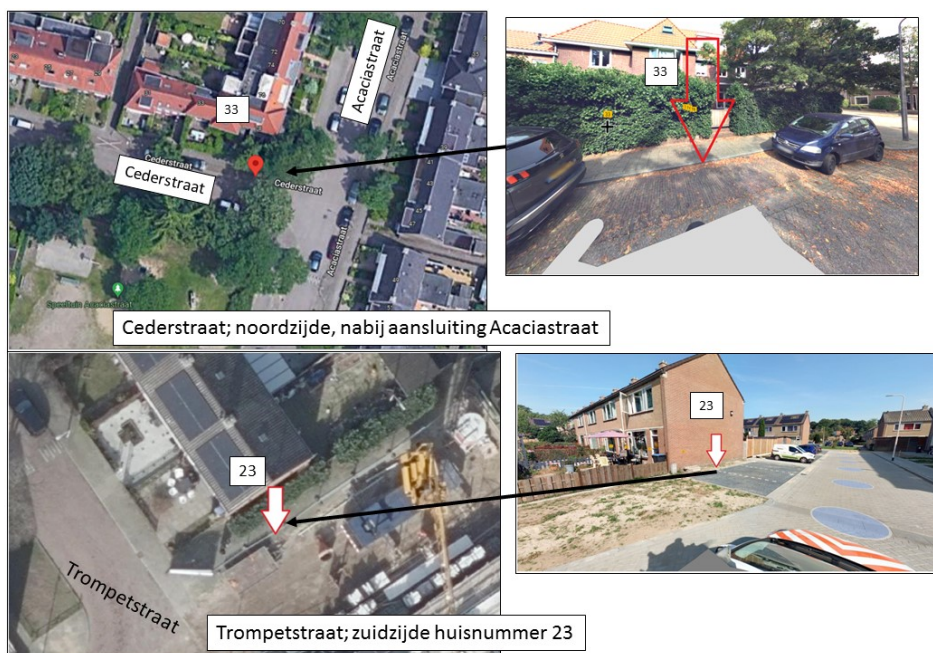
Bezwaar en Beroep

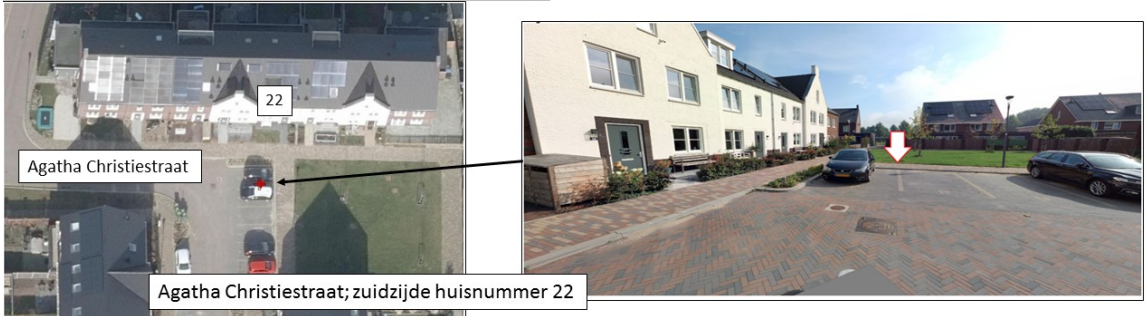
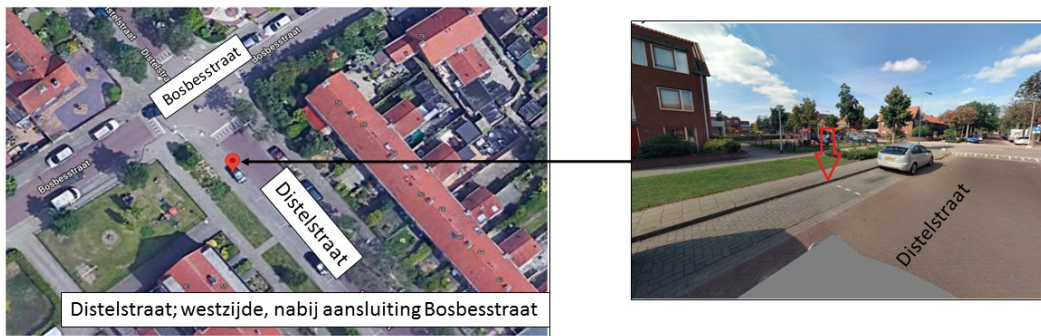
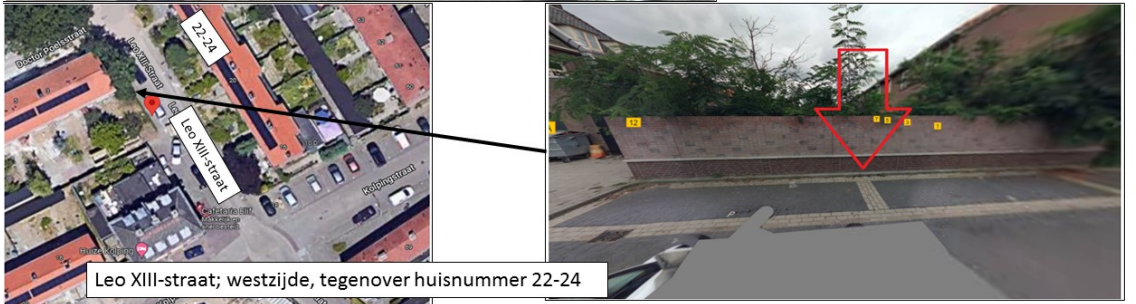
Dit besluit ligt gedurende zes weken na heden voor eenieder ter inzage bij de Informatiebalie in de Stadswinkel, Mariënborg 30 Nijmegen (maandag t/m vrijdag van 09.00-17.00 uur en op donderdag van 09.00-20.00 uur).

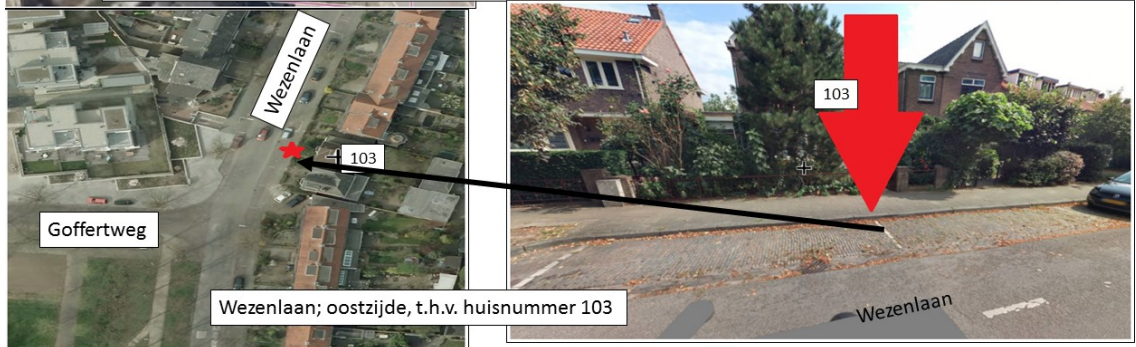
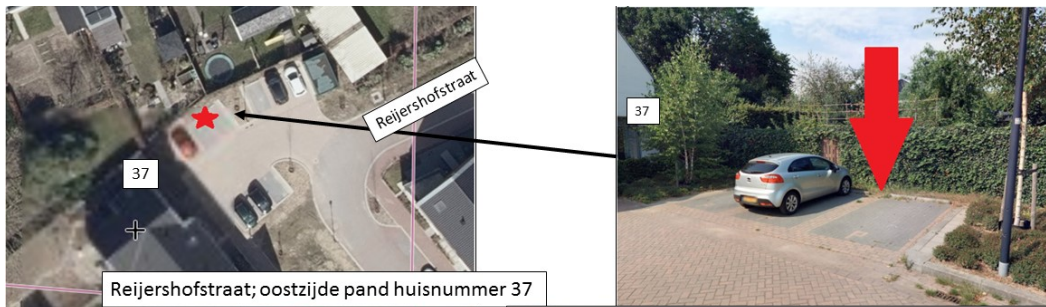
Gedurende deze termijn kan op grond van de Algemene wet bestuursrecht door belanghebbenden tegen dit besluit een bezwaarschrift worden ingediend bij Burgemeester en Wethouders van Nijmegen, postbus 9105, 6500 HG Nijmegen.

Het is mogelijk om uw bezwaarschrift digitaal in te dienen via een webformulier in de digitale balie van de gemeente Nijmegen (www.nijmegen.nl). Voor het indienen van een digitaal bezwaarschrift dient u in het bezit te zijn van een DigiD.

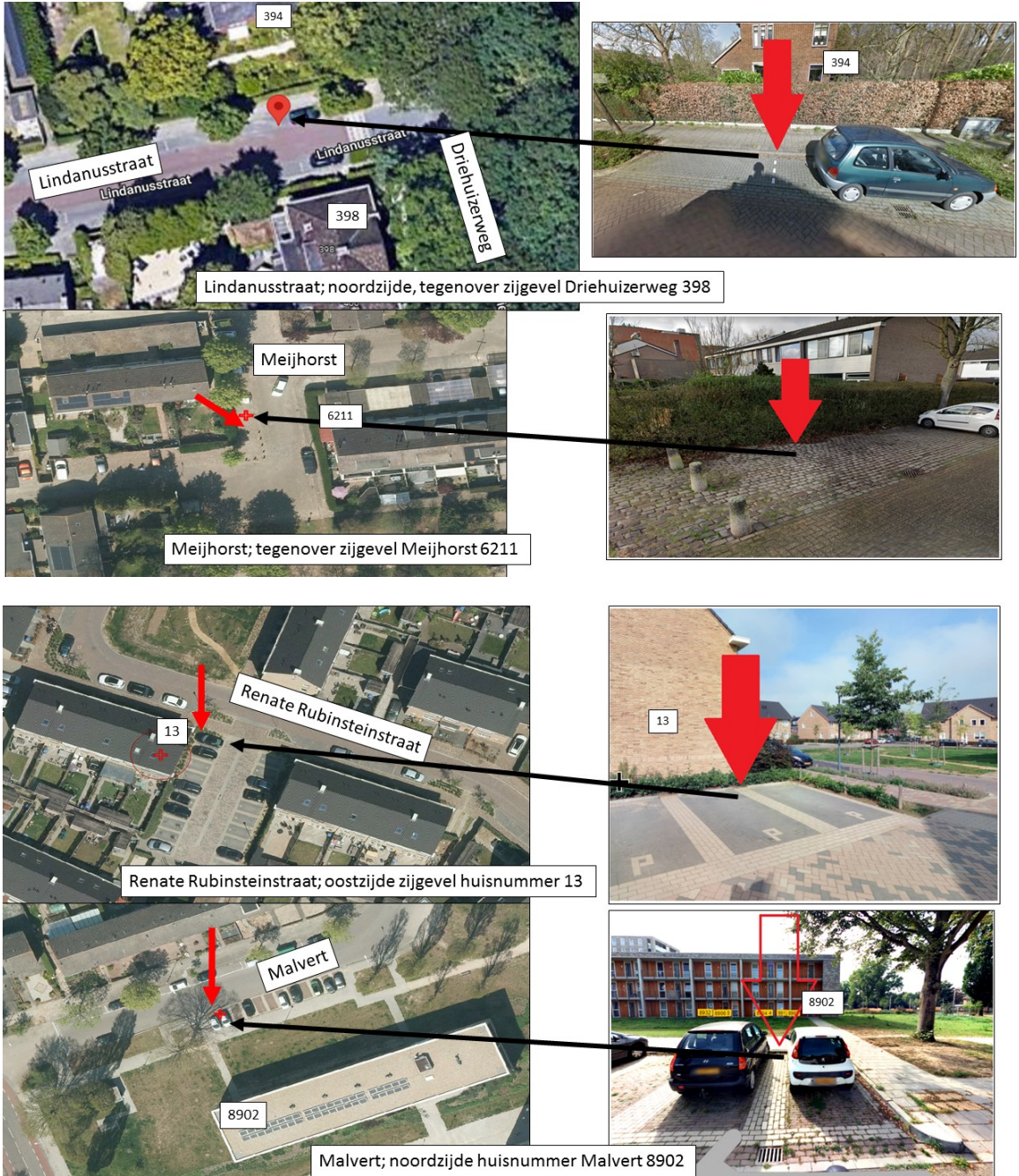
Het indienen van een bezwaarschrift schorst de werking van dit besluit niet. Degenen die een bezwaarschrift hebben ingediend kunnen, indien er sprake is van spoedeisend belang, tevens op grond van artikel 8:81 van de Algemene wet bestuursrecht, bij de president van de Rechtbank Arnhem, sector bestuursrecht, Postbus 9030, 6800 EM Arnhem vragen een voorlopige voorziening te treffen. Voor het behandelen van een dergelijk verzoek wordt griffierecht geheven.

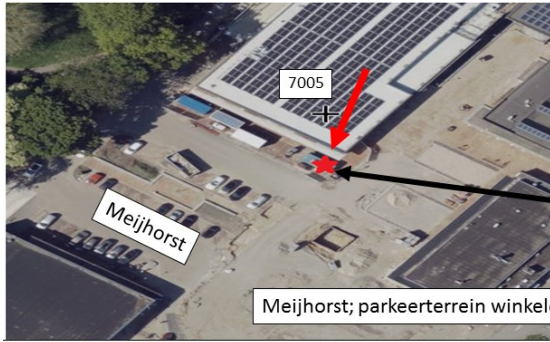




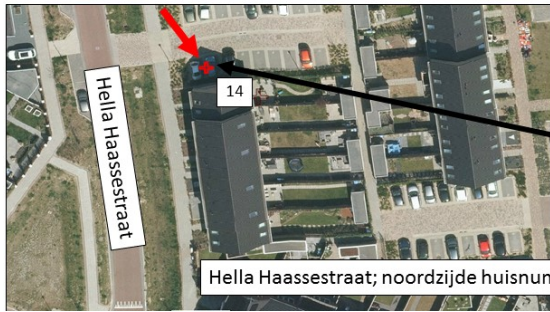




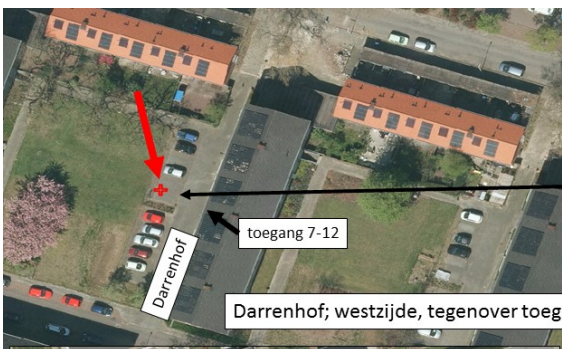




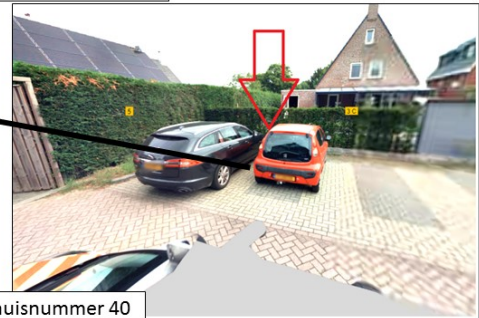
Meijhorst; parkeerterrein winkelcentrum, zuidzijde huisnummer 7005 (Lidl)



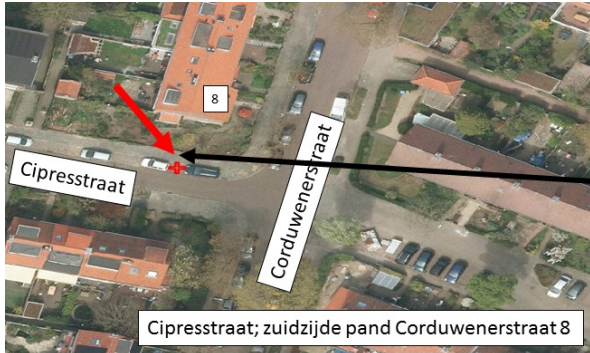
Hella Haassestraat; noordzijde huisnummer 14



Darrenhof; westzijde, tegenover toegang huisnummers 7-12



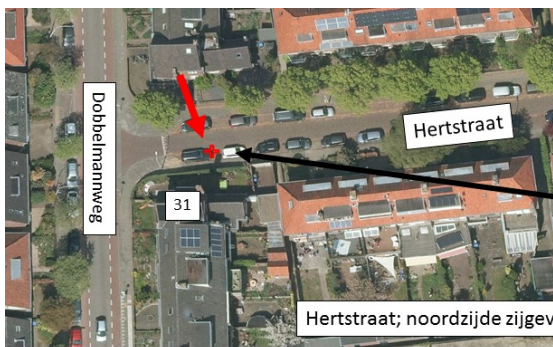
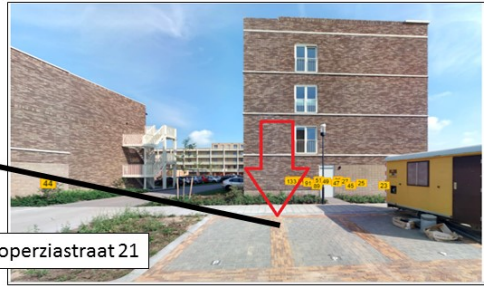
Alicantestraat; oostzijde, tegenover zijgevel huisnummer 40



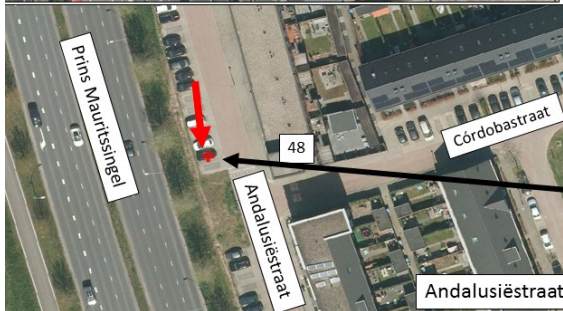
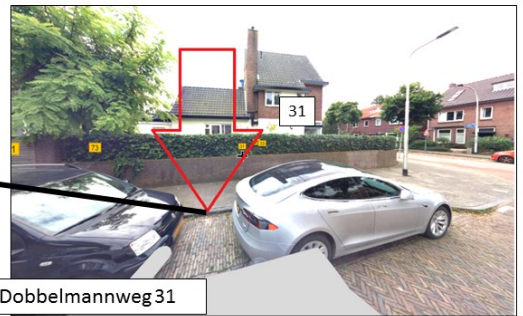
Cipresstraat; zuidzijde pand Corduwerenstraat 8



Titaanstraat; oostzijde, overzijde zijgevel Properziastraat 21

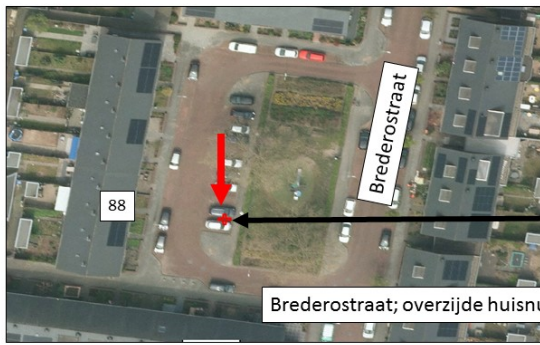


Hertstraat; noordzijde zijgevel pand Dobbmannweg 31



Andalusiëstraat; westzijde huisnummer 48





Brederostraat; overzijde huisnummer 88



Vrouwe Udasingel; overzijde huisnummer 244

