

Definitief verkeersbesluit reserveren parkeerplaatsen voor opladen elektrische auto's in de Dijnakker te Heesch

BURGEMEESTER EN WETHOUDERS VAN DE GEMEENTE BERNHEZE

Burgemeester en wethouders van Bernheze maken bekend een verkeersbesluit te nemen ten behoeve van het inrichten van twee parkeerplaatsen als oplaadplaats voor elektrische voertuigen in de Dijnakker te Heesch

Een belangrijke voorwaarde om het gebruik van elektrische voertuigen te bevorderen, is de aanwezigheid van voldoende openbare oplaadmogelijkheden. Vooral voor eigenaren van elektrische voertuigen, die geen mogelijkheid hebben deze op hun eigen terrein op te laden, is het van belang dat er in de nabijheid van hun woonadres een openbare laadpaal aanwezig is. In dat kader wil de gemeente op diverse locaties in Bernheze een openbare laadpaal laten plaatsen. Om ervoor te zorgen deze ook optimaal gebruikt kunnen worden, worden de bij de laadpaal gelegen parkeerplaatsen specifiek aangeduid als oplaadplaats voor elektrische voertuigen. Voor het plaatsen van de hiervoor benodigde verkeersborden is een verkeersbesluit vereist.

Procedure:

Gelet op de belangen die bij een dergelijk verkeersbesluit een rol kunnen spelen, wordt de uniforme openbare voorbereidingsprocedure ingevolge de Algemene wet bestuursrecht gevolgd (Afdeling 3.4). Dit betekent, dat eerst een ontwerpverkeersbesluit ter inzage wordt gelegd waar belanghebbenden hun zienswijze over kenbaar kunnen maken. Na afweging van alle relevante belangen zal vervolgens een definitief verkeersbesluit worden genomen waartegen beroep kan worden ingediend bij de rechtbank.

Inspraak:

Met inachtneming van de locatie- en plaatsingscriteria (zie Plaatsingsbeleid 2021-2024) heeft de gemeente samen met Vattenfall gezocht naar potentiële laadlocaties; onderverdeeld in voorkeurslocaties en alternatieve locaties. Al deze laadlocaties zijn zichtbaar op samenbernheze.nl, waar belanghebbenden hun mening kunnen geven. De reacties die binnenkomen via samenbernheze.nl worden meegenomen bij het bepalen van de definitieve laadlocaties. Ook hebben omwonenden van zowel voorkeurslocaties als alternatieve locaties een brief ontvangen dat een mogelijke laadpaal voorzien in de buurt van de woning.

Indienen zienswijzen:

Tussen 26 april en 7 juni 2022 konden belanghebbenden hun zienswijze over het ontwerpverkeersbesluit overeenkomstig het bepaalde in artikel 3:15 van de Algemene wet bestuursrecht, bij voorkeur schriftelijk, naar voren brengen. De meeste indieners hebben dit gedaan via de website samenbernheze.nl. Een reactie is via de website van de gemeente ingediend met Digid. Alle reacties zijn tijdig ingediend.

Terinzagelegging:

Het ontwerpverkeersbesluit is bekendgemaakt in de Mooi Bernheze Krant en via de website www.officiëlebezoekingen.nl. Ook op samenbernheze.nl is een link opgenomen naar het verkeersbesluit. De reactietermijn liep tussen 26 april en 7 juni 2022.

Formeel kader

- artikel 18, lid 1 onder d van de Wegenverkeerswet 1994 (hierna: WVV 1994) ingevolge verkeersbesluiten worden genomen door burgemeester en wethouders voor zover zij betreffen het verkeer op wegen, welke niet in beheer zijn bij het Rijk, de Provincie of een waterschap;
- artikel 15, lid 1 van de WVV 1994 ingevolge de plaatsing of verwijdering van de bij algemene maatregel van bestuur aangewezen verkeerstekens en onderborden, voor zover daardoor een gebod of verbod wordt gewijzigd, geschiedt krachtens een verkeersbesluit;
- artikel 12, lid a van het Besluit Administratieve Bepalingen inzake het Wegbeheer (BABW), ingevolge het plaatsen van borden E4 uit bijlage 1 van het RVV 1990 inclusief onderbord voor het beperken van het aantal typen gebruikers (conform artikel 8 BABW) geschiedt krachtens een verkeersbesluit;
- artikel 8 BABW ingevolge de plaatsing van onderborden onder bord E4 geschiedt krachtens een verkeersbesluit;
- artikel 24 van het BABW ingevolge verkeersbesluiten worden genomen na overleg met een gemachtigde van de korpschef van de politie;
- het treffen dan wel intrekken van een verkeersmaatregel een normale maatschappelijke ontwikkeling is waarmee een ieder kan worden geconfronteerd en waarvan de nadelige gevolgen in beginsel voor rekening van betrokkenen behoren te blijven;
- de bovenvermelde maatregel wordt genomen op basis van artikel 2 van de WVV 1994 om de veiligheid op de weg te verzekeren, het beschermen van weggebruikers en passagiers, het door het verkeer veroorzaakte overlast, hinder of schade te voorkomen of te beperken alsmede voor het waarborgen van de bruikbaarheid van de weg;
- de maatregel wordt bovendien genomen op basis van artikel 2 van de WVV 1994 voor het bevorderen van een doelmatig of zuinig energiegebruik;

Overwegende dat

- de provincie Noord-Brabant en Limburg elektrisch rijden willen bevorderen en samen de Nationale Agenda Laadinfrastructuur regio Zuid (hierna: NAL Regio Zuid) vormen;
- de provincie Noord-Brabant en Limburg namens de gemeente Bernheze een contract met Vattenfall heeft afgesloten voor "Plaatsing en exploitatie van slimme laadinfrastructuur";
- de gemeente via de provincie een concessieovereenkomst is aangegaan met Vattenfall voor het verlenen van openbare laaddiensten;
- de provincies Noord-Brabant en Limburg met dit contract namens de deelnemende gemeenten invulling geven aan de doelstellingen en vereisten zoals opgenomen in de Nationaal Agenda Laadinfrastructuur (NAL);
- een plankaart is opgesteld waarin locaties zijn bepaald waar op basis van de geprognosticeerde behoefte een laadpaal kan worden geplaatst;
- de laadlocaties zijn bepaald aan de hand van toekomstprognoses per wijk tot 2025, de plaatsingscriteria zoals afgestemd met de provincies en deelnemende gemeenten en lokale kennis vanuit de gemeente Bernheze;

- de plaatsingscriteria zijn opgenomen in de integrale laadvisie gemeente Bernheze 2021-2024 en het bijbehorende het plaatsingsbeleid 2021-2024 van de gemeente (vastgesteld 8 juli 2021)
 - het de eigenaar of houder van een elektrische auto is toegestaan deze auto te parkeren op een door het college gereserveerde parkeerplaats voor het opladen van een elektrische auto, indien de auto wordt aangesloten aan het oplaadpunt bij de parkeerplaats en aan het laden is;
 - de laadpaal gelijktijdig twee elektrische auto's kan opladen en er daarom bij iedere laadpaal twee parkeerplaatsen gereserveerd dienen te worden als parkeerplaats uitsluitend bedoeld voor het opladen van elektrische auto's;
 - de gemeente ervoor kiest om bij de plaatsing van de laadpaal eerst één parkeerplaats te reserveren en daarna, zodra het gebruik van de laadpaal voldoende groot is, de tweede parkeerplaats te reserveren;
 - in het verkeersbesluit daarom steeds gesproken wordt over het reserveren van twee parkeerplaatsen, maar in de praktijk het vaak neerkomt op één parkeerplaats in de eerste periode;
 - door het tegelijk nemen van een verzamelverkeersbesluit voor alle locaties van de plankaart, de doorlooptijd van het aanvraag- en realisatieproces van de laadinfrastructuur wordt verkort.
-
- steeds meer inwoners, werkenden en bezoekers in de gemeente beschikken over een elektrische auto;
 - het elektrisch rijden de komende jaren, naar verwachting, verder zal toenemen;
 - onder elektrisch vervoer en elektrische voertuigen in het geval van dit besluit wordt verstaan een volledig elektrische of een plug-in hybride auto (vierwielig);
 - elektrische voertuigen regelmatig moeten worden opgeladen;
 - gebruikers niet de vrijheid hebben om op een willekeurige locatie op te laden, maar zijn aangewezen op een parkeerplaats met een laadvoorziening;
 - gebruikers zonder laadmogelijkheid op privéterrein, voor het (bij)laden van hun elektrische auto aangewezen zijn op een openbare laadvoorziening;
 - het daarom wenselijk is, zo niet noodzakelijk, dat er op openbare locaties voldoende mogelijkheden aanwezig zijn om deze elektrische auto's op te laden c.q. dat er voldoende oplaadpunten beschikbaar zijn;
 - de gemeente het Duurzaam Mobiliteitsplan heeft vastgesteld waarin elektrisch rijden een belangrijk speerpunt is en het elektrisch rijden wordt gestimuleerd door het aanbrenge van laadplekken;
 - onvoldoende beschikbaarheid van openbare laadmogelijkheden een belemmering vormt voor de snelle opmars van elektrisch vervoer in Nederland;
 - de parkeerdruk in de wijk door deze maatregel mogelijk slechts marginaal toeneemt omdat de aanvrager nu ook al in de directe omgeving parkeert;
 - het realiseren van een oplaadpunt mogelijk een drempel wegneemt voor bewoners om een elektrische auto aan te schaffen of te leasen, wat verder bijdraagt aan een beter milieu;
-
- het mogelijk is dat de ingekomen reacties (zienswijzen) ervoor zorgen dat de gemeente een andere locatie aanwijst voor het reserveren van parkeerplaatsen voor opladen elektrische auto's en deze andere locatie een van de voorgestelde alternatieve locaties is;
 - in de nota behandeling zienswijzen is aangegeven waarom de gemeente bij een voorkeurslocatie blijft of waarom de gemeente is afgeweken van een voorkeurslocatie;
 - in onderstaand overzicht een samenvatting is opgenomen van de ingekomen reacties en de keuze om al dan niet af te wijken van de voorkeurslocatie;

Zienswijzen

De gemeente heeft zienswijzen ontvangen voor het ontwerpverkeersbesluit. Hieronder volgt een korte samenvatting van de zienswijzen en de heroverweging van het besluit.

o Indiëners reageren vooral op de ligging ten opzichte van de woning en of dit gemakkelijk is indien zij een elektrische auto hebben.

Locatiekeuze

- de Dijnakker is gelegen binnen de bebouwde kom van Heesch;
- de rijbaan en parkeerplaatsen in de Dijnakker in eigendom en beheer zijn bij de gemeente Bernheze;
- op de Dijnakker een maximumsnelheid geldt van 30 km/uur;
- de gemeente naar aanleiding van een aanvraag een aantal locaties heeft gezocht waar de laadpaal kan komen staan;
- de gemeente hierbij de locatiecriteria heeft gebruikt en daardoor veel locaties zijn afgefallen;
- locaties voor woningen en locaties ver weg van een laagspanningskabel niet in aanmerking komen;
- in de Dijnakker ter hoogte van huisnummer 1 haakse parkeerplaatsen kunnen worden aangewezen in nabijheid van een laagspanningskabel;
- andere locaties in en om de Dijnakker zijn bekeken, maar de parkeerplaatsen ongeschikt waren voor het plaatsen van een laadpaal;
- veel parkeerplaatsen ofwel voor woningen zijn gelegen ofwel er geen plek is voor het plaatsen van een laadpaal;
- op een aantal locaties haakse parkeerplaatsen zijn gelegen die niet voor woningen liggen, maar deze tegen een blinde muur of schutting liggen;
- tussen de parkeerplaatsen en de muur of schutting geen ruimte aanwezig is voor het plaatsen van een laadpaal;
- deze locatie in de Dijnakker wel in aanmerking komt voor plaatsing van een laadpaal omdat deze niet voor een woning is gelegen, een laagspanningskabel in de buurt heeft liggen en er ruimte is voor het plaatsen van een paal;
- deze locatie bovendien redelijk centraal in de wijk is gelegen en dichtbij het adres van de aanvrager;
- van de 7 indiëners van zienswijzen er 6 positief zijn over de voorkeurslocatie;
- van de 6 indiëners er 3 ver weg wonen van de voorkeurslocatie;
- in de nota zienswijzen is aangegeven dat, rekening houdend met de ingekomen zienswijzen, de gemeente geen aanleiding ziet af te wijken van de voorkeurslocatie;

Besluiten

Het college van burgemeester en wethouders besluiten om:

1. Door het plaatsen van bord model E4 uit bijlage 1 van het RVV 1990 met daarbij een onderbord met tekst "alleen opladen elektrische auto's" en onderbord ob504 (twee pijlen wijzend schuin naar onder) twee parkeerplaatsen aan te wijzen als loca-tie voor het opladen van elektrische auto's op deze locatie:

- Heesch, Dijnakker naast huisnummer 1

Datum besluit:

22 juni 2022

Namens burgemeester en wethouders van Bernheze,

K. Vogels

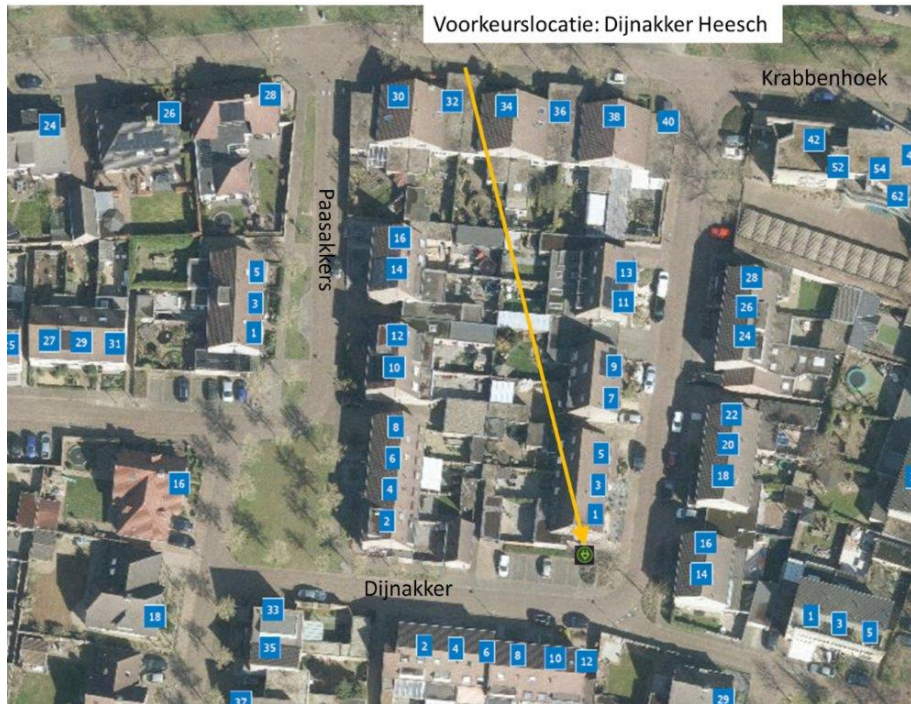
Verkeerskundige domein Woon- en Leefgemeente

Tegen dit verkeersbesluit kunnen belanghebbenden binnen 6 weken na de datum van publicatie beroep indienen bij sector bestuursrecht van de rechtbank, postbus 90125, 5200 MA 's-Hertogenbosch.

Alleen de belanghebbende die een zienswijze heeft ingediend, kan in de verdere proce-dure beroep instellen en dan nog uitsluitend voor zover het de onderdelen van het be-sluit betreft waartegen de zienswijze zich richtte. Deze beperking geldt uiteraard niet voor zover in het definitieve verkeersbesluit wijzigingen worden aangebracht ten opzich-te van het ter inzage gelegen ontwerp verkeersbesluit.

BIJLAGE 1

De gemeente Bernheze heeft besloten om ten behoeve van het opladen van elektrische voertuigen deze parkeerplaatsen te reserveren in de Dijnakker te Heesch:



Figuur: locatie laadpaal Dijnakker Heesch