

## Hardinxveld-Giessendam: verkeersbesluit aanwijzen 2 algemene gehandicaptenparkeerplaatsen in de Vlietstraat

Zaaknummer: 2021-0176642

Burgemeester en wethouders van Hardinxveld-Giessendam

Inleiding

Aan de Vlietstraat is een wooncomplex gerealiseerd met daaronder commerciële ruimten. De woningen zijn bedoeld voor ouderen. Ouderen zijn vaak minder mobiel en beschikken minder vaak over 1 of meerdere auto's per huishouden. Daarom is bij de bouw van dit complex een lagere parkeernorm gehanteerd. Aan de Vlietstraat zijn 17 parkeerplaatsen gerealiseerd.

Bevoegdheid:

Op grond van artikel 18, eerste lid, onder d, van de Wegenverkeerswet 1994 is het college van burgemeester en wethouders van Hardinxveld-Giessendam bevoegd dit verkeersbesluit te nemen. Het betreft namelijk verkeer op wegen onder beheer van de gemeente Hardinxveld-Giessendam.

Overwegingen ten aanzien van het besluit

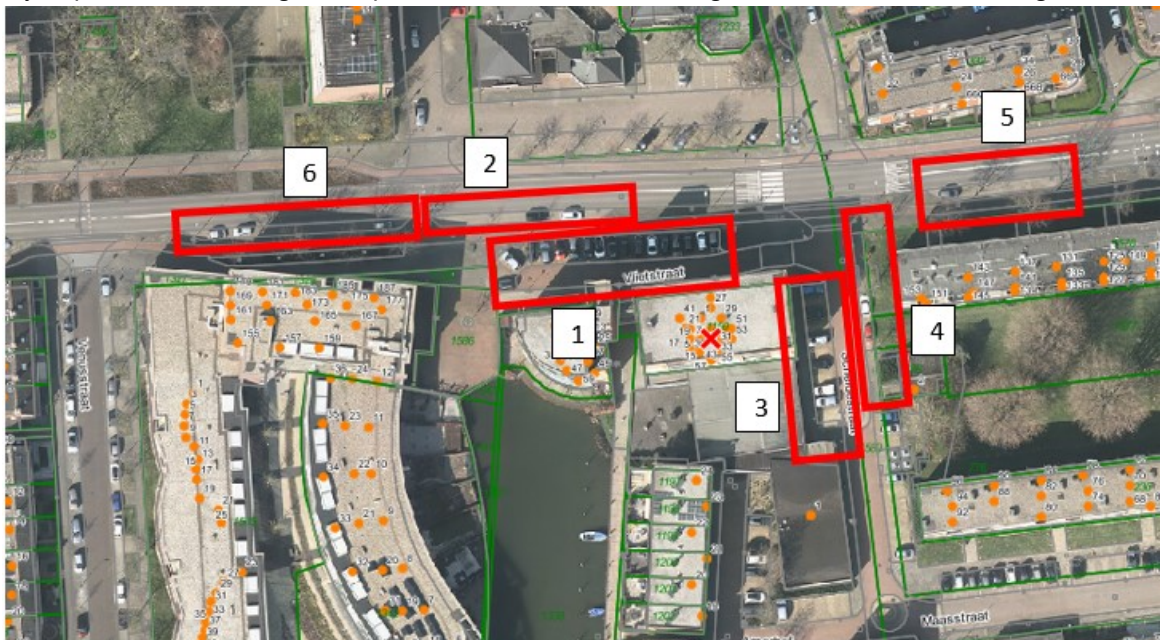
Krachtens artikel 15 lid 1 van de Wegenverkeerswet 1994 dient er een verkeersbesluit te worden genomen voor de plaatsing van de in artikel 12 van het Besluit administratieve bepalingen inzake het wegverkeer opgenomen verkeerstekens, evenals voor onderborden voor zover daardoor een gebod of verbod ontstaat of wordt gewijzigd.

Met het verkeersbesluit wordt beoogd:

- het verzekeren van de veiligheid op de weg;
- het beschermen van weggebruikers en passagiers;
- het in stand houden van de weg en het waarborgen van de bruikbaarheid daarvan;

Een van de bewoners van de Vlietstraat heeft recent een aanvraag ingediend voor een gehandicaptenparkeerplaats op kenteken. Een van de voorwaarden voor toewijzing is dat de parkeerdruk zo hoog is dat er doorgaans geen parkeerplaats meer vrij is binnen de straal die de aanvrager kan lopen.

Bij de parkeerdrukmeting van september 2021 is onderscheid gemaakt in onderstaande telgebieden.



Gedurende een periode van ongeveer 2 weken is op verschillende tijdstippen van de dag geteld hoeveel auto's er stonden geparkeerd. Dat geeft het volgende beeld:

Telgebied	Capaciteit	1 sept	2 sept	3 sept	4 sept	5 sept	6 sept	7 sept	8 sept	9 sept	10 sept	11 sept	12 sept	13 sept
1. Parkeerterrein voor de flat	17	16	12	17	14	13	15	13	15	18	16	12	16	13
2. Langsparkeren Peulenlaan thv flat	5	2	2	0	1	1	3	1	2	3	1	2	4	2
3. Haakse parkeerren Scheldestraat	10+1	10	7	8	8	8	5	7	6	9	9	7	6	6
4. Langsparkeren Scheldestraat	2	2	2	2	1	0	1	2	1	1	2	1	1	1
5. Langsparkeren Peulenlaan oostzijde kruispunt Scheldestraat	5	2	4	4	3	4	3	3	2	4	5	3	4	4
6. Langsparkeren Peulenlaan thv Peulenhof	7	4	5	3	4	5	2	4	3	4	2	3	5	2
													zaterdag zondag	
													zaterdag zondag	

Hieruit blijkt dat de parkeervakken voor het complex vaak wel druk bezet zijn met parkeren, maar dat op momenten dat alle vakken bezet zijn, langs de Peulenlaan en op de haakse parkeervakken aan de Scheldestraat altijd nog wel meerdere vakken vrij zijn. Daardoor kon de aanvraag om een gehandicaptenparkeerplaats op kenteken niet worden toegekend.

Overwegende dat in het complex 3 houders van een gehandicaptenparkeerkaart met de aantekening B(estuurder) wonen en dat mensen met een mobiliteitshandicap vaak meer ruimte nodig hebben om in en uit de auto te stappen, is het wenselijk om op het parkeerterrein bij het wooncomplex 2 algemene gehandicaptenparkeerplaatsen aan te wijzen.

Gehandicaptenparkeerplaatsen hebben een grotere afmeting dan normale parkeervakken. Op de plaats van 3 normale parkeervakken, kunnen 2 gehandicaptenparkeervakken worden gesitueerd.

Aan de Vlietstraat zijn twee parkeerplaatsen aanwezig, waarbij naast het parkeervak een flinke ruimte is betegeld. Deze ruimte kan worden benut voor het in- en uitstappen uit de auto. Daarmee kunnen 2 algemene gehandicaptenparkeerplaatsen worden ingericht zonder dat dit ten koste gaat van andere openbare parkeerplaatsen. Op de situatietekening zijn de parkeervakken aangegeven. Deze parkeerplaatsen liggen op korte afstand van de entree van het appartementencomplex. Met het bord E6 worden de parkeerplaatsen aangewezen als algemene gehandicaptenparkeerplaats. De parkeerplaatsen zullen worden gemarkeerd met een wit kruis.

Een verkeersbesluit wordt na overleg genomen.

Conform artikel 24 van het Besluit administratieve bepalingen inzake het wegverkeer is er overleg geweest met de heer C.W. van Santen, vakadviseur verkeer, van de Nationale politie, eenheid Rotterdam, district Zuid-Holland-Zuid. Tijdens dit overleg, gehouden op 14 december 2021, werden de verkeersaspecten van het verkeersbesluit besproken. De politie ging tijdens dit overleg akkoord met het voorgenomen verkeersbesluit. Bij de totstandkoming van dit verkeersadvies is van politiezijde meegewogen dat er behoefte bestaat om twee algemene gehandicaptenparkeerplaatsen in de nabijheid van het zorg/wooncomplex voor ouderen aan te leggen. Op deze wijze wordt het zorg/wooncomplex beter bereikbaar voor minder validen. Van politiezijde wordt tevens geadviseerd om ter verduidelijking in de betrokken vakken een kruismarkering aan te brengen.

In reactie op het overleg met de politie wordt opgemerkt dat een kruismarkering onderdeel uitmaakt van beslispunt 1. van dit besluit.

Daarnaast is het verkeersbesluit voor advies voorgelegd aan het Platform Sociaal Domein van de gemeente Hardinxveld-Giessendam, omdat het de inrichting van de openbare ruimte betreft, gericht op gehandicapten. Het advies van 21 december 2021 luidt als volgt: het Platform is positief over de voorgenomen maatregel, maar vraagt zich af of de aan te wijzen plaatsen het meest geschikt zijn. De plaatsen zijn prima om vooruit in te parkeren. Maar kan iemand met een beperking daarvandaan ook weer gemakkelijk vertrekken zonder te veel heen en weer te moeten steken? Of krijgt die toestemming om over de aangrenzende loopvlakken te manoeuvreren? In het slechtste geval moet zo iemand heel de Vlietstraat achteruit uitrijden.

In reactie op het advies van het Platform Sociaal Domein kan worden opgemerkt dat voor de voorgestelde parkeerplaatsen is gekozen, omdat bij deze parkeervakken wat meer in- en uitstapruimte beschikbaar is. Normaliter is een gehandicaptenparkeerplaats breder dan een normale parkeerplaats, waardoor bij aanwijzing van 2 gehandicaptenparkeerplaatsen 1 parkeerplaats zou komen te vervallen. Dat hoeft in de voorgestelde situatie niet. Erkend wordt dat het meest westelijke parkeervak lastiger te bereiken is, daarom wordt in dit besluit dit westelijkste vak niet aangewezen, maar wordt het derde vak vanuit het westen gezien, aangewezen. Ook bij dit vak is wat meer ruimte beschikbaar voor het in- en uitstappen en bij dit vak hoeft ook geen parkeerplaats te komen vervallen. Voor wat betreft het in- en uitdraaien van het parkeervak kan worden opgemerkt dat de loopstrook en de rijbaan op hetzelfde niveau zijn aangelegd, juist om wat extra ruimte te geven bij het manoeuvreren. De openbare ruimte is ingericht als shared-space. Dit betekent dat alle weggebruikers de openbare ruimte met elkaar moeten delen. De loopstrook is niet exclusief voor voetgangers. Alle weggebruikers zullen, net als overal in het verkeer gebruikelijk is, rekening met elkaar moeten houden.

## BESLUIT

Op grond van voorgaande overwegingen is de gemeente tot het besluit gekomen om de volgende verkeersmaatregelen te treffen:

1. door plaatsing van de bord E6 van bijlage 1 van het RVV 1990 en het aanbrengen van een wit kruis op het wegdek de op één na twee meest westelijke parkeerplaatsen aan de Vlietstraat aan te wijzen als algemene gehandicaptenparkeerplaats;
2. het verkeersbesluit uit te voeren conform de bij dit besluit behorende situatietekening(en);
3. het verkeersbesluit op de gebruikelijke wijze te publiceren.

### Mededelingen

#### Bezwaar- of beroepsclausule

Hardinxveld-Giessendam, 19 januari 2022

Burgemeester en wethouders van Hardinxveld-Giessendam,

Namens dezen,

De beleidsmedewerkster verkeer en vervoer,

Mevrouw drs. G.S.L.C. Roomer.

Op grond van de Algemene wet bestuursrecht kan tegen dit besluit binnen zes weken na dag van bekendmaking bezwaar worden gemaakt. Het bezwaarschrift moet gericht worden aan: Burgemeester en wethouders van Hardinxveld-Giessendam, Postbus 175, 3370 AD HARDINXVELD-GIESSENDAM.

Het bezwaarschrift dient te zijn ondertekend en het volgende te bevatten:

naam en adres van de indiener;

de dagtekening;

een omschrijving van het besluit waartegen het bezwaar is gericht;

de gronden van het bezwaar.

Daarnaast kan een verzoek om voorlopige voorziening worden ingediend bij de Voorzieningenrechter van de Arrondissementsrechtbank binnen het rechtsgebied waarin de indiener van het bezwaarschrift zijn woonplaats heeft. Voor het verzoek zal griffierecht worden geheven.

## Situatietekening behorende bij verkeersbesluit aanwijzen 2 algemene gehandicaptenparkeerplaatsen aan de Vlietstraat

