

Uitvoeringsbesluit Gemeente Noordenveld 2022

Het College van Burgemeester en Wethouders van de Gemeente Noordenveld, overwegende dat het in het belang van een doelmatige verwijdering, gericht op recycling en materiaalhergebruik van huishoudelijke afvalstoffen, wenselijk is nadere regels te stellen omtrent de dagen, tijden, plaatsen en wijze waarop afvalstoffen kunnen worden overgedragen of ter inzameling aangeboden aan de bij dit besluit aan te wijzen inzameldienst en andere inzamelaars, als bedoeld in de Afvalstoffenverordening 2022 van de Gemeente Noordenveld;

gelet op de bepalingen van de Afvalstoffenverordening 2022 van de Gemeente Noordenveld;

BESLUIT:

1. In te trekken het Uitvoeringsbesluit op de Afvalstoffenverordening 2016 van de Gemeente Noordenveld;
2. Vast te stellen het Uitvoeringsbesluit Gemeente Noordenveld 2022.

Artikel 1. Definities

In dit Uitvoeringsbesluit wordt verstaan dan wel mede verstaan:

- a. afvalwijzer: een overzicht dat per jaar per perceel wordt verstrekt en waarop de inzamelmiddelen, inzameldagen, inzameltijden en inzamellocaties zijn aangegeven voor de inzameling van huishoudelijk afval die per perceel gelden;
- b. brengdepot: het afvalbrengstation van de gemeente Noordenveld aan de Overslagweg 3 te Roden;
- c. gebruiker van een perceel: degene die in de gemeente feitelijk gebruik maakt van een perceel ten aanzien waarvan ingevolge artikel 10:21 en 10:22 van de Wet Milieubeheer een verplichting tot het inzamelen van huishoudelijk afval geldt;
- d. inzameldienst: de krachtens artikel 3, eerste lid van de Afvalstoffenverordening aangewezen inzameldienst, belast met de inzameling van huishoudelijke afvalstoffen;
- e. andere inzamelaars: de krachtens artikel 4, eerste lid van de Afvalstoffenverordening aangewezen personen en instanties, belast met het afzonderlijk inzamelen van categorieën huishoudelijke afvalstoffen;
- f. inzamelen: de activiteiten gericht op het ophalen of innemen van afvalstoffen die binnen de gemeente ter inzameling worden aangeboden en het feitelijk ophalen en innemen daarvan;
- g. inzamelmiddel: een voor de inzameling van afvalstoffen bestemd hulp- of bewaarmiddel, bijvoorbeeld een huisvuilzak, minicontainer, kca-box ten behoeve van één huishouden;
- h. inzamelvoorziening: een voor de inzameling van afvalstoffen bestemd(e) bewaarmiddel of bewaarplaats, bijvoorbeeld een verzamelcontainer, wijkcontainer of brengdepot, ten behoeve van meerdere huishoudens;
- i. perceel: perceel waar geregeld huishoudelijke afvalstoffen kunnen ontstaan;
- j. ter inzameling aanbieden: de wijze van overdragen van afvalstoffen aan een inzamelende persoon of instantie, inclusief het achterlaten van afvalstoffen in daartoe door of vanwege de inzamelende persoon of instantie geplaatste inzamelmiddelen of inzamelvoorzieningen of op een daartoe aangewezen plaats;
- k. verordening: Afvalstoffenverordening Gemeente Noordenveld 2022;
- l. wegen: wegen als bedoeld in artikel 1 eerste lid, onder b van de Wegenverkeerswet 1994.

Artikel 2. Aanwijzing van de inzameldienst

1. Als inzameldienst op grond van artikel 3, eerste lid, van de verordening wordt aangewezen de reinigingsdienst van de gemeente Noordenveld ofwel: de vakgroep Reiniging van de afdeling Beheer.
2. Als inzamelaar op grond van artikel 4, eerste lid, van de verordening worden aangewezen:
 - a. De reinigingsdienst van de gemeente Noordenveld voor de inzameling van componenten uit het huishoudelijk afval op afroep en op de gemeentewerf of bij het afvalbrengpunt (Brenghstation);
 - b. De volgende organisaties voor de inzameling van huishoudelijke afvalstoffen die voldoen aan de vastgestelde beleidsregels:
 - Suez Recycling and Recovery Netherlands voor het (verpakkings)glas;

- Reshare (voorheen: het Leger des Heils) voor het textiel.

Artikel 3. Afzonderlijke inzameling

De volgende omschrijvingen van categorieën huishoudelijke afvalstoffen worden op grond van artikel 7 van de verordening vastgesteld:

1. **Bioafval ofwel Groente-, Fruit- en Tuinafval (GFT):** dat deel van de huishoudelijke afvalstoffen dat van organische oorsprong is, beperkt is van omvang en apart wordt ingezameld:

Tot het bioafval c.q. gft-afval behoren:

Loof, schillen en resten van groenten en fruit en aardappelen, gekookte etenswaren, brood, eierschalen, doppen van pinda's en nootjes, snijbloemen, gras, stro, bladeren, klein snoeiafval, resten van tuinplanten, kort gemaakte takken.

Niet tot het bioafval c.q. gft-afval behoren:

Kattenbakvulling, zand, tuinaarde, potgrond, turfmolm, vogelkooizand, asbakinhoud, haar van mensen en dieren, kauwgum, kerstbomen, as, van de openhaard, kurk, lucifers, luiers, melkpakken, schelpen, slachtafval, steekschuim, stofzuigerzakken (+inhoud), papier (met uitzondering van een krant op de bodem van de container).

In het kader van het programma VANG-Huishoudelijk heeft het ministerie van IenW, samen met Rijkswaterstaat, de NVRD, de VA en Milieu Centraal een lijst voor gft-afval samengesteld van afvalstoffen afkomstig uit huishoudens die met het gft-afval aan de inzamelaar mogen worden meegegeven. Deze lijst is hieronder weergegeven.

GFT-lijst: wat hoort wel of niet bij het GFT?

Wel	Niet
Groente- en fruitresten en schillen	Verpakkingen van wat voor materiaal dan ook
Etenresten (ook botjes en graten)	Kauwgum
Brood, deeg, rijst, pasta	Luiers, incontinentiemateriaal
Losse thee en koffiedik	Theezakjes, koffiepads en -cups
Strooisel (hooi, stro, zaagsel) van kleine huisdieren, inclusief poep	Kattenbakvulling
Bloemen en planten	Tabak, peuken, as
Fijn tuinafval	Potten, stenen, balken, timmerhout, metaal

Naast voorgaande 'korte' gft-lijst is ook een uitgebreidere lijst gemaakt, ingedeeld naar waar het afval vrijkomt (bron: Landelijk Afvalbeheerplan 2017-2029, LAP-3, Ministerie van IenW, p. 416-418):

Keukenafval

Wel	Niet
Groente-, fruit- en snijresten en schillen	Verpakkingen van wat voor materiaal dan ook
Aardappelen, aardappelschillen, brood, rijst, deeg, pasta	Plastic tassen of zakken
Etenresten, gekookt of ongekookt, kliekjes	Drankverpakkingen van zuivel- en vruchtensappen
Zuivelproducten zoals kaas	Kaaskorst
Ei-, vis- en vleesresten, ook botjes en graten	Theezakjes, koffiepads en -cups
Jus en bakvet (gestold)	Frituurvet en olie
Notendoppen, (mossel)schelpen en eierschalen	Kauwgum
Losse thee en koffiedik (papieren filter mag er ook bij)	
Koekjes, snoep, chocolade, noten, pitten, snacks	

Fijn tuinafval

Wel	Niet
Bloemen en planten	Bloem- en plantenpotten, aardewerk
Klein/fijn snoeiafval, loof, gemaaid gras en bladeren	Steen, steentjes, grind, zand, grond, klei
Tuin- en potgrond	Kunstmest, bestrijdingsmiddelen, worteldoek, hydrokorrels
Takken, stronken, stammetjes	Balken, timmerhout, metaal

Dieren

Wel	Niet
Strooisel (hooi, stro, zaagsel) gebruikt voor kleine knaagdieren (zoals cavia, konijn, hamster) met hun poep (Restanten) diervoer	Poep en mest van grote dieren, zoals hond, kat, paard en koe
	Kattenbakvulling en vogelkooizand
	Haren, pluizen
	Dode dieren of slachtafval

Hulpmiddelen bij afvalscheiding

Wel	Niet
Speciale composteerbare gft-inzamelzakken (Restanten) diervoer	Plastic zakken
	Lege inzamelzakken

Overig afval dat niet bij het GFT hoort:

Overig afval dat niet bij het GFT hoort

- Metalen zoals ijzer, blik en aluminium
- Grote stukken of hoeveelheden papier, karton
- Producten en verpakkingen van plastic, ook niet van bioplastisch of composteerbaar plastic
- (Wegwerp)producten en verpakkingen van natuurlijke materialen, zoals plantenspotten, bakjes, borden, bestek en rietjes van bamboe, kokos, palmbaad, mais, (suiker)riet of stro
- Textiel, kurk
- As en kool van rookwaar, haard, kachel en barbecue
- Tabak, sigaretten, sigaren, peuken, filters
- Luiers, tampons, maandverband, incontinentiemateriaal
- Wondverband, pleisters, medicijnen
- Stofzuigerzakken en hun inhoud
- (Fruit)stickers
- Koffiebekers van welk materiaal dan ook

2. Oud papier en karton:

Droog en schoon oud papier en karton, zoals kranten, papierenzakken, reclaimedrukwerk, telefoon-gidsen, tijdschriften, grafisch papier (van printers en kopieerapparaten), cadeaupapier, schrijfpapier, papiersnippers, eierdozen, (venster)enveloppen, faxpapier, golfkarton, kartonnen dozen, kartonnenverpakkingen.

Niet tot oud papier en karton behoren:

Vies, vochtig of vet papier en karton, zoals pizza- en taartdozen, maar ook melk-, drank- en sappa-kken ofwel drankenkartons voor zuivel en frisdranken, ordners en ringbanden met metaal of plastic onderdelen, geplastificeerd papier, sanitair papier (zakdoekjes, toiletpapier, keukenrol en luiers), foto's, carbonpapier/doorslagpapier, behang, vinyl, stickermateriaal, plastic, plakband.

Naast bovenstaande omschrijving heeft Papier Recycling Nederland per 30-09-2021 een nieuwe scheidingswijzer opgesteld (bron: PRN scheidingswijzer Papier en Karton 2021):

Wat hoort bij het oudpapier ?

Wel: Schoon en droog

- Eierdoos
- Kartonnen doos
- Kranten en folders
- Schone pizzadoos
- Vensterenvelop

Niet: Nat, Vies, Veel plastic

- Gebruikte koffiebeker
- Drankenkartons
- Gebruikt keukenpapier
- Pizzadoos met etensresten
- Bubbeltjesenvelop
- Broodzak met plastic

Hieronder zijn een aantal productvoorbeelden uitgewerkt of een bepaald product of verpakking van papier en karton in de papierbak mag.

Productvoorbeelden Schoon en droog

Wel

- Pizzadozen zonder voedselresten
- Diepvriesdozen, droog en zonder voedselresten
- Verpakking waspoeder en vaatwastabletten
- Vormkarton, bijvoorbeeld eierdozen
- Golfkarton
- Graskarton
- Papier of karton van kokosvezel of andere alternatieve grondstof
- Kartonnen opvulling bij producten
- Verpakking verse deegwaren zonder voedselresten
- Papieren zakken, ongelamineerd
- Taartdozen zonder voedselresten
- Verpakking droge voedingsmiddelen
- Wikkels en sleeves
- Luxe verpakkingen (zoals cosmeticaverpakkingen)
- Kleine en grote kartonnen dozen

Niet

- Verpakking vloeibaar wasmiddel
- Paperfoam
- Papieren zakken, gelamineerd
- Bakpapier
- Boterverpakking
- Koffiefilters, gebruikt
- Melk-, yoghurt- en sappa-kken: drankenkartons
- Papieren rietjes, gebruikt
- Magnetron/ ovenmaaltijdverpakkingen/ thuisbezorgd/ fastfood met etensresten
- Plantenpotjes en trays
- Behangpapier
- Fotopapier
- Stickerpapier, labels en rugvellen-labels
- Tweezijdig geplastificeerd/gelamineerd papier en karton

3. Verpakkingsglas:

Op kleur gescheiden eenmalige glasverpakkingen zoals flessen, potten en andere glazen verpakkingen.

Niet tot verpakkingsglas behoren:

Vlakglas, (glas)keramiek (als koffiekkan, magnetronplaat en ovenschaal), gloei- en spaarlampen, TL-lampen, nagellakflesjes, stenen kruiken, porselein, kristal, spiegels, kunststofflessen, doppen, deksels, kurken, vazen, drinkglazen.

4. Textiel:

Kleding inclusief ondergoed, schoenen, lakens en dekens, lappen stof, tassen & accessoires, versleten (boven- en onder)kleding, gordijnen, hoeden en petten, huishoudtextiel en knuffels. Een kapotte spijkerbroek mag ook in de kledingzak.

Niet tot textiel behoren:

Matrassen, natte en/of besmeurde kleding, poetsdoeken, matten, tapijten, vloerbedekking, hard speelgoed. Textiel waar olie of verf op zit mag niet in de kledingzak.

Naast bovenstaande omschrijving is ook een uitgebreidere lijst gemaakt, ingedeeld naar waar het afval vrijkomt (bron: Landelijk Afvalbeheerplan 2017-2029, LAP-3, Ministerie van IenW, p. 418):

Textiel dat gescheiden kan worden in een gesloten plastic zak

Wel

Algemeen: alle textiel uit onderstaande categorieën, ook als het versleten of kapot is behoudens wat staat in de niet-kolom

Kleding: zoals broeken, rokken, jurken, dassen, hemden, hoeden, petten, jacks, jassen, kousen, onderkleding, pyjama's, sokken, stropdassen, truien, T-shirts, zwemkleding, vesten

Schoeisel: zoals gympen, laarzen, sandalen, sport- en wandelschoenen per paar samengebonden

Beddengoed: zoals dekbedovertrekken, dekbedden, kussens, kussenslopen, lakens, dekens

Woontextiel: zoals gordijnen en vitrages, handdoeken en washandjes, knuffels (schoon), lappen groter dan 25x25 cm, servetten, tafellakens, theedoeken

Accessoires: zoals tassen en riemen

Niet

Nat en met olie en/of verf vervuild textiel Huishoudelijk afval

Matrassen

Tapijt, matten, vloerbedekking, lappen kleiner dan 25x25 cm, knipselresten, breigaren, bollen wol, vulmateriaal, poetsdoeken

5. Plastic verpakkingen, Metalen verpakkingen en Drankenkartons (PMD-fractie):

Te onderscheiden in verpakkingen die wel bij het PMD-afval mogen en verpakkingen die niet bij het PMD-afval mogen. Zie onderstaande PMD-lijst (bron: www.doemeemetpmd.nl):

PMD-lijst: wat hoort wel of niet bij Plastic verpakkingsafval?

Wel

Lege plastic verpakking:

Bakjes voor salade, groente en fruit
Bekers voor yoghurt, vla en ijs
Blisterverpakkingen (van bijv. schroefjes)
Chipsverpakkingen (niet recyclebaar, wel toegestaan)
Doordrukstrips (niet recyclebaar, wel toegestaan)
Flacons voor wasmiddelen, shampoo en zeep
Flessen voor frisdrank, water, melk, azijn etc.
Knijpflessen voor sauzen, olie, etc.
Kuipjes voor boter, saus, smeerkaas
Netjes van mandarijnen, sinaasappels, uien
Plantenpotjes

Plastic zakken en tassen
Verpakkingen van kaas, vlees, vis
Zakken voor pasta, rijst, brood, snoepgoed

Niet

Plastic verpakking of voorwerpen:
Gebruiksvoorwerpen (naar kringloop, Afvalkraam of Brengstation)
Huisraad (naar kringloop of Brengstation)
Kitkokers (leeg bij restafval; niet leeg bij KCA)
Koffiecupjes (restafval)
Landbouwplastic, vijverfolie en worteldoek (grofvuil)
Medisch afval zoals injectienaalden (KCA) of stomazakken (restafval)
Piepschuim schaaltes of verpakking (restafval)
Piepschuim vulmiddel (Afvalkraam of Brengstation)
Shopper boodschappentassen (restafval of grofvuil)
Speelgoed (kringloop, Afvalkraam of Brengstation)
Tuinstoelen en andere gebruiksvoorwerpen (kringloop of Brengstation)
Plastic verpakkingen met inhoud (restafval)

PMD-lijst: wat hoort wel of niet bij Metalen verpakkingsafval?

Wel

Lege metalen verpakking (blik):
Aluminiumfolie
Aluminium schaaltes
Conservenblikken
Cups van waxinelichtjes
Dopjes van bierflessen
Drankblikjes
Folie van toetjesbakjes
Lege metalen verpakking (blik)
Schroefdeksels
Stalen siroopflessen

Niet

Metalen verpakking of voorwerpen:
Spuitsbussen van slagroom, deodorant of haarlak (restafval)
Verfblikken met inhoud (KCA)
Bioafval ofwel Groente-, fruit- en tuinafval (GFT)
Papier en karton
Glas
Textiel
Klein chemisch afval (KCA)
Elektrische apparaten (AEEA)
Restafval
Grofvuil

Verfblikken (leeg en droog)

Metalen verpakkingen met inhoud (restafval)

PMD-lijst: wat hoort wel of niet bij de Drankenkartons?

Wel

Lege drankpakken:

Pakken of pakjes voor (karne)melk, vla en yoghurt

Pakken of pakjes voor soep en pastasaus

Pakken en pakjes voor frisdrank, vruchtensappen, water en wijn

Niet

Drankenkartons met inhoud (restafval)

Op grond van de Ketenovereenkomst Verpakkingen (KOV) 2020-2029 Bijlage I – Samenstellingseisen PMD en Bijlage II – Beoordelingsprotocol PMD dient het PMD-materiaal vervolgens vrij te zijn van de volgende verontreinigingen die veiligheidsrisico's in de keten van inzameling tot en met recycling opleveren, waaronder:

- Klein chemisch afval (KCA), waaronder verpakkingen van huishoudelijke aard; zoals was- en schoonmaakmiddelen en doe-het-zelf artikelen uit onderstaande categorieën, die niet schud-, schenk- of schraapleeg zijn:
 - Oxiderende / ontvlambare stoffen (zoals vlekverwijderaar en wasbenzine)
 - Acuut toxische stoffen (zoals stickeroplosser)
 - Bijtende stoffen (zoals gootsteenontstopper)
 - Stoffen met gezondheidsgevaar (zoals vloerwasverwijderaar en terpentijn)
 - Stoffen gevaarlijk voor het aquatisch milieu (zoals bleek en thinner)
- Klein gevaarlijk afval (KGA)
- Medicinaal- en ziekenhuisafval
- Injectienaalden
- Dierlijk afval (zoals kadavers en slachtafval)
- Kitkokers
- (Niet-)verpakkingen vervaardigd uit piepschuim (EPS)
- (Niet-) verpakkingen vervaardigd uit polyvinylchloride (PVC)
- Video- en cassettebanden
- Verfblikken (met inhoud)
- Kunststof mondkapjes
- Lege druk-houdende spuitbussen
- Te grote stukken plastic; zoals landbouwfolie en worteldoek
- Te lange stukken zoals tuinslang, touwen en snoeren
- Te zware stukken zoals grotere metalen stukken etc.
- Samengestelde materialen zoals papieren broodzak met kunststof venster
- Volle verpakkingen en/of verpakkingen met inhoud zoals koffiecapsules
- Storende materialen die te zwaar zijn zoals BBQ's
- Biodegradeerbare verpakkingen
- Bouwmaterialen (beton, hout, ijzer etc.)
- Niet doelstromen zoals elektrische apparaten, organisch afval en stenen
- Seizoensgebonden stroomstromen zoals zwembadjes en kerstboomnetten

6. Klein Chemisch Afval (KCA): afvalstoffen die als gevaarlijk worden aangemerkt en die in kleine hoeveelheden bij huishoudens vrijkomen. Het gaat hierbij bijvoorbeeld om verfblikken, spaarlampen en medicijnen. Vanaf het inwerkingtreden van LAP 3 wordt de volgende lijst met huishoudelijke afvalstoffen beschouwd als KCA-lijst. Deze lijst is limitatief.

Onderstaande lijst is overgenomen uit de Handreiking voor gemeenten en inzamelaars 'Informatie over klein chemisch afval' van het toenmalige Informatiepunt Afval van het Afval Overleg Orgaan (dec. 2000, ref. IPA 2000-05) Tot en met de eerste wijziging van LAP 3 was deze lijst opgenomen in de toelichting op sectorplan 18. Deze lijst is nog steeds actueel.

Huishouden:

Batterijen

Spaarlampen/energiezuinige lampen

TL-buizen

Vloeibare gootsteenontstopper

Lampolie

Petroleum

Bestrijdingsmiddelen/insecticiden

Medicijnkastje:

Medicijnen

Kwikthermometers

Injectienaalden

Vervoer:

Accu's

Benzine

Motorolie / afgewerkte olie / remolie

Oliefilters

Doe-het-zelf:

Verf

Lak

Beits en verfverduurzamingsmiddelen

Bij verven gebruikte producten zoals: terpentine, thinner, verfabijtmiddel en verfverdunder

Kwastreiniger

Kwastontharder

Wasbenzine

Kwikschakelaars

Hobby:

Fotofixeer

Foto-ontwikkelaar

Etsvloeistoffen zoals salpeterzuur, zwavelzuur

Zoutzuur

Niet tot klein chemisch afval behoren:

Aceton, ammonia, asbest, brandblussers (halon), correctievloeistof zoals typex, frituurvet, gasflessen, inkt, kit of lijm, loodwikkels, meubelolie, nagellak, nagellakremover, ontvettingsmiddelen, ovenreiniger, plamuur, rookmelders, smeervet, spuitbussen, vlekkenwater, vlooiënbanden;

7. Huishoudelijk restafval: afval afkomstig uit particuliere huishoudens, dat overblijft na scheiding in andere deelstromen genoemd in artikel 7 van de verordening;

8. Grof huishoudelijk afval: volumineus of zwaar huishoudelijk afval dat door afmeting of gewicht niet in een inzamelmiddel of via een inzamelvoorziening ter inzameling kan worden aangeboden;

9. Grof tuinafval: plantaardige of organische afvalstoffen door aard, samenstelling of omvang niet vallend onder gft-afval en vrijkomend bij de aanleg, het onderhoud of verwijdering van particulier groen, zoals grof loofafval, snoeihout, takken die te groot of te zwaar zijn om in de gft-container te worden aangeboden. Stammen en takken mogen maximaal polsdik zijn.

Niet tot grof tuinafval behoren: gft-afval, onkruid, gras, bladeren, wortels, aarde, balken, hout, bielzen, tuinhekken en tuinschuttingen;

10. Afgedankte Elektrische en Elektronische Apparatuur (AEEA): de producten zoals genoemd in de Regeling beheer elektrische en elektronische apparatuur;

11. Asbest en asbesthoudend materiaal: (gevaarlijk) afval waarin zich asbest bevindt;

12. Banden: schone banden van motoren, personenauto's, vrachtoertuigen en tractoren zonder velgen. Hierbij wordt onderscheid gemaakt tussen personenwagenbanden (auto's) en industriële banden (vrachtoertuigen, tractoren) c.q. kuilbanden en motorbanden;

13. Bouw- en sloofafval: verbouwingsrestafval ofwel afval dat ongescheiden vrijkomt bij bouwen, slopen of verbouwingen door particulieren;

14. Dakleer: dakleer en bitumen;

15. Gasflessen en brandblussers: gasflessen, brandblussers en overige drukhouders;

16. Gips: gipsplaten, gipsblokken en pleisterwerk;

17. Harde kunststoffen: emmers en deksels, kratten, plastic speelgoed zonder ijzer, tuinstoelen, tafels, grote bloempotten, bloementrays, schone jerrycans (zonder gevarenetiket), kunststof pallets, kunststof licht- en dakplaten;

18. Houtafval en verduurzaamd hout: onder houtafval wordt verstaan houtafval dat vrijkomt als rest- en/of sloophout niet zijnde (grof) tuinafval; onder verduurzaamd hout wordt verstaan hout dat is geïmpregneerd, te herkennen aan groene of bruine kleur, zoals bielzen of tuinhout;

19. IJzer/metaal: producten afkomstig van particuliere huishoudens met als belangrijkste bestanddeel ferro en non-ferro;

20. Matrassen: matrassen;

21. Piepschuim: geëxpandeerd polystyreenschuim (EPS);

22. Puin: harde steenachtige materialen, zoals schoon puin, dakgrind, dakpannen, serviesgoed en dergelijke;

23. Vlakglas: vlakglas van ramen (zonder kozijn en zonder metaal) en spiegels;

Artikel 4. Aanwijzing inzamelmiddelen- en voorzieningen

Op grond van artikel 10, eerste lid, van de verordening worden voor de inzameling van onderstaande afvalstoffen de volgende inzamelmiddelen en inzamelvoorzieningen aangewezen:

1. Voor restafval van huishoudens:

- a. in de laagbouw (grondgebonden woningen): een door de gemeente beschikbaar gestelde grijze rolcontainer (minicontainer) met grijs deksel voor de gebruiker van een perceel;
 - b. in de hoogbouw (hoog- en stapelbouw dan wel wooncomplexen): een (bovengrondse of ondergrondse) verzamelcontainer voor de gebruikers van een aantal percelen;
 - c. in zomerverblijven dan wel recreatiewoningen: een (bovengrondse of ondergrondse) verzamelcontainer voor de gebruikers van een aantal percelen;
 - d. in het gebied van De Tip en De Oosterduinen : een (bovengrondse of ondergrondse) verzamelcontainer voor de gebruikers van een aantal percelen;
2. Voor GFT-afval van huishoudens:
 - a. in de laagbouw (grondgebonden woningen): een door de gemeente beschikbaar gestelde grijze rolcontainer (minicontainer) met groen deksel voor de gebruiker van een perceel;
 - b. in de hoogbouw (hoog- en stapelbouw dan wel wooncomplexen): een (bovengrondse of ondergrondse) verzamelcontainer of grijze rolcontainer (minicontainer) met groen deksel voor de gebruikers van een aantal percelen;
 - c. in zomerverblijven dan wel recreatiewoningen: een door de gemeente beschikbaar gestelde (bovengrondse of ondergrondse) verzamelcontainer of grijze rolcontainer (minicontainer) met groen deksel voor de gebruikers van een aantal percelen;
 - d. in het gebied van De Tip en De Oosterduinen : een door de gemeente beschikbaar gestelde (bovengrondse of ondergrondse) verzamelcontainer of grijze rolcontainer (minicontainer) met groen deksel voor de gebruikers van een aantal percelen;
 3. Voor oud papier en karton van huishoudens:
 - a. in de laagbouw: een door de gemeente beschikbaar gestelde grijze rolcontainer (minicontainer) met blauw deksel voor de gebruiker van een perceel;
 - b. in de hoogbouw (hoog- en stapelbouw dan wel wooncomplexen): een door de gemeente beschikbaar gestelde (bovengrondse of ondergrondse) verzamelcontainer voor de gebruikers van een aantal percelen;
 - c. in zomerverblijven dan wel recreatiewoningen: een door de gemeente beschikbaar gestelde (bovengrondse of ondergrondse) verzamelcontainer voor de gebruikers van een aantal percelen;
 - d. in het gebied van De Tip en De Oosterduinen : een door de gemeente beschikbaar gestelde (bovengrondse of ondergrondse) verzamelcontainer voor de gebruikers van een aantal percelen;
 - e. een door of vanwege de gemeente geplaatste (bovengrondse of ondergrondse) papiercontainer op wijkniveau;
 4. Voor (verpakkings)glas: een door of vanwege de gemeente geplaatste (bovengrondse of ondergrondse) glascontainer op wijkniveau;
 5. Voor textiel: een door of vanwege de gemeente beschikbaar gestelde plastic zak bij huis- aan-huis-inzameling en daarnaast een door of vanwege de gemeente beschikbaar gestelde (bovengrondse) textielcontainer op wijkniveau;
 6. Voor plastic verpakkingsafval, metalen verpakkingsafval en drankenkartons (PMD-fractie): een door of vanwege de gemeente beschikbaar gestelde plastic zak bij huis-aan-huis- inzameling en in aanvulling hierop een door of vanwege de gemeente geplaatste (bovengrondse of ondergrondse) PMD-container op wijkniveau;
 7. Voor klein chemisch afval: een door de gemeente beschikbaar gestelde KCA-milieubox;
 8. Voor overige huishoudelijke afvalstoffen: de overige in artikel 7 genoemde afzonderlijk in te zamelen afvalstoffen kunnen worden gebracht naar het inzamelpunt ofwel Brengstation aan de Overslagweg 3 te Roden, op de tijden en de voorwaarden, zoals opgenomen in de Afvalwijzer;
 9. Voor bepaalde overige huishoudelijke afvalstoffen in kleine hoeveelheden en klein formaat (formaat boodschappentas): bepaalde overige in artikel 7 genoemde afzonderlijk in te zamelen kleinschalige afvalstoffen, zoals hieronder nader aangeduid, kunnen worden gebracht naar het mobiele scheidingsstation ofwel de 'Afvalkraam' op locaties, tijden en voorwaarden, zoals opgenomen in de Afvalwijzer. Dit betreft de volgende afvalstoffen:
 - Puin (emmertje puin)
 - IJzer
 - Hout (paaltjes, hekjes, plankjes)
 - Draad (metaaldraad en/of snoeren)
 - Kleine elektrische apparaten (zoals broodrooster, stofzuiger, mixer, elektrische tandenborstel, strijkbout, printer)
 - Textiel
 - Cartridges
 - Spaarlampen
 - Metalen (zoals pannen, bestek, rekjes, nietmachine, gereedschap, onderdelen van fiets/bromfiets, schroefjes)

- Hard plastic (zoals speelgoed, kratjes, bakken, rekjes, emmers)
- Piepschuim
- Vlakglas (alles wat niet in de glasbak past, met uitzondering van hittebestendig glas!)
- Olie en vetten uit de keuken (frituurvet)
- Verf/latex

Artikel 5. Frequentie van inzamelen

De volgende frequenties van inzamelen voor categorieën huishoudelijke afvalstoffen worden op grond van artikel 7, eerste lid, van de verordening vastgesteld:

1. Bioafval c.q. groente-, fruit- en tuinafval wordt ten minste een maal per twee weken afzonderlijk bij elk perceel ingezameld;
2. In afwijking van het eerste lid wordt bioafval c.q. groente-, fruit- en tuinafval bij hoogbouw (hoog- en stapelbouw dan wel wooncomplexen), zomerverblijven (recreatiewoningen) evenals de aansluitingen in het gebied van De Tip en De Oosterduinen een maal per week nabij elk perceel ingezameld, doch niet afzonderlijk;
3. In afwijking van het eerste lid wordt bioafval c.q. groente-, fruit- en tuinafval niet standaard afzonderlijk bij elk perceel ingezameld voor die aansluitingen in de gemeente waar door burgemeester en wethouders een (bovengrondse of ondergrondse) verzamelcontainer als inzamelvoorziening is aangewezen voor de gebruikers van een aantal percelen;
4. Oud papier en karton wordt ten minste een maal per vier weken afzonderlijk bij elk perceel ingezameld;
5. In afwijking van het vierde lid wordt oud papier en karton bij hoogbouw (hoog- en stapelbouw dan wel wooncomplexen), zomerverblijven (recreatiewoningen) evenals de aansluitingen in het gebied van De Tip en De Oosterduinen een maal per 4 weken afzonderlijk nabij elk perceel ingezameld;
6. Textiel wordt ten minste een maal per kwartaal afzonderlijk bij elk perceel ingezameld;
7. Plastic, metalen en drankenkartons (PMD) worden ten minste een maal per twee weken gezamenlijk als afzonderlijke PMD-fractie bij elk perceel ingezameld;
8. De resterende huishoudelijke afvalstoffen met uitzondering van grof huishoudelijk afval worden ten minste een maal per vier weken afzonderlijk bij elk perceel ingezameld;
9. In afwijking van het achtste lid worden de resterende huishoudelijke afvalstoffen met uitzondering van grof huishoudelijk afval bij hoogbouw (hoog- en stapelbouw dan wel wooncomplexen), zomerverblijven (recreatiewoningen) evenals de aansluitingen in het gebied van De Tip en De Oosterduinen een maal per week nabij elk perceel ingezameld;
10. Grof huishoudelijk afval wordt door de inzameldienst op afroep afzonderlijk bij elk perceel ingezameld.

Artikel 6. Afzonderlijk ter inzameling aanbieden

1. Op grond van artikel 8, tweede lid, van de verordening is niet-afzonderlijke aanbieding van bioafval (groente-, fruit- en tuinafval) toegestaan voor de huishoudens die woonachtig zijn in de volgende bebouwingstypen en gebieden:
 - a. de wooncomplexen (hoog- en stapelbouw);
 - b. de zomerverblijven (recreatiewoningen)
 - c. in het gebied van De Tip en De Oosterduinen te Norg;
2. Op grond van artikel 8, tweede lid, van de verordening is niet-afzonderlijke aanbieding van kunststof verpakkingsmateriaal, metalen verpakkingsafval en drankenkartons (PMD-fractie) toegestaan. De kunststof verpakkingen, metalen verpakkingen en drankenkartons worden gezamenlijk ingezameld.

Artikel 7. Ter inzameling aanbieden van huishoudelijke afvalstoffen

1. Krachtens artikel 10, eerste lid, onderdeel a, van de verordening stellen burgemeester en wethouders de volgende regels voor het gebruik van de van gemeentewege verstrekte minicontainer(s) als inzamelmiddel(en):
 - a. Het beheer van de inzamelmiddelen die in bruikleen zijn verstrekt door of namens de gemeente, berust bij de inzameldienst (reinigingsdienst) van de gemeente Noordenveld;
 - b. De inzameldienst is bevoegd om de container te voorzien van een chip c.q. sticker waarop staat vermeld: een code, de afvalstroom waarvoor de container is bestemd, het volume van de container, een postcode, een plaatsnaam, een straatnaam of een huisnummer;

- c. De door of namens de gemeente verstrekte inzamelmiddelen behoren bij de woning. Deze zijn gebonden aan het perceel;
 - d. De gebruiker van een perceel dient zich tot de afdeling Beheer van de gemeente Noordenveld te wenden, indien bij een verhuizing naar een perceel geen of een kapot door of namens de gemeente te verstrekken inzamelmiddel wordt aangetroffen, bij verdwijning, vermissing of beschadiging van een door of namens de gemeente te verstrekken inzamelmiddel;
 - e. De inzamelmiddelen blijven eigendom van de verstrekker en worden bij normale slijtage voor haar rekening technisch onderhouden;
 - f. De gebruiker is verantwoordelijk voor het gebruik en het onderhoud van de in bruikleen ontvangen inzamelmiddelen als ware deze zijn eigendom;
 - g. De gebruiker is verplicht de inzamelmiddelen en inzamelvoorzieningen zodanig te gebruiken dat deze geen overlast voor derden veroorzaakt;
 - h. In het belang van een doelmatig beheer van afvalstoffen moeten de inzamelmiddelen regelmatig worden gereinigd. De verstrekte inzamelmiddelen voor rest- en bioafval (gft-afval) mogen alleen worden gereinigd met water, eventueel in combinatie met azijn of allesreiniger of groene zeep;
 - i. Ter voorkoming van maden dienen in een warme periode vlees- en visresten te worden gedeponeerd in de container die het eerst voor lediging in aanmerking komt;
 - j. Het is verboden voor anderen dan de gebruiker van een perceel ten behoeve van wie een inzamelmiddel is verstrekt of aangewezen, hun afvalstoffen ter inzameling aan te bieden via dit inzamelmiddel.
2. Krachtens artikel 10, eerste lid, onderdeel b, van de verordening stellen burgemeester en wethouders de volgende regels voor het gebruik van de door de gemeente beschikbaar gestelde bovengrondse of ondergrondse verzamelcontainer(s) als inzamelvoorziening:
 - a. Afvalstoffen dienen in een gesloten huisvuilzak in de inzamelvoorziening te worden gedeponeerd;
 - b. Huisvuilzakken mogen slechts als inzamelmiddel worden gehanteerd indien zij voldoen aan de kwaliteitseisen conform NEN 7021 en voorzien zijn van KOMO-keur;
 - c. De vuilniszak mag geen uitstekende delen bevatten;
 - d. De inzamelvoorziening moet na gebruik goed gesloten zijn;
 - e. Er mogen geen afvalstoffen buiten de inzamelvoorziening achterblijven;
 - f. Het is verboden om afvalstoffen op, om of naast de inzamelvoorziening te plaatsen;
 - g. Het aanbieden moet ordelijk geschieden;
 - h. Het is verboden voor anderen dan de gebruikers van een aantal percelen voor wie een inzamelvoorziening is aangewezen, afvalstoffen aan te bieden via deze inzamelvoorziening.
 3. Krachtens artikel 10, eerste lid, onderdeel b, van de verordening stellen burgemeester en wethouders de volgende regels voor het gebruik van de door de gemeente beschikbaar gestelde bovengrondse of ondergrondse wijkverzamelcontainer(s) als inzamelvoorziening:
 - a. In de inzamelvoorziening mogen geen afvalstoffen worden gedeponeerd die uitstekende delen bevatten;
 - b. Het is verboden om afvalstoffen op, om of naast de inzamelvoorziening te plaatsen;
 - c. De gebruiker is verplicht de inzamelvoorziening zodanig te gebruiken dat deze geen overlast voor derden veroorzaakt;
 - d. Het is verboden andere categorieën huishoudelijke afvalstoffen via een inzamelvoorziening op wijkniveau aan te bieden dan de categorie afvalstof waarvoor de inzamelvoorziening is bestemd.
 4. Krachtens artikel 10, eerste lid, onderdeel a, van de verordening stellen burgemeester en wethouders de volgende regels omtrent de plaats en wijze waarop huishoudelijke afvalstoffen moeten worden aangeboden:
 - a. Het ter inzameling aanbieden van huishoudelijke afvalstoffen in containers dient ordelijk te geschieden door plaatsing van de container op het voetpad, zo dicht mogelijk bij de rijweg, of, bij het ontbreken van een voetpad, aan de kant van de openbare weg, dan wel op een inzamel- of clusterplaats, zodanig dat het voetgangers- en overige verkeer niet wordt gehinderd of in de doorgang wordt belemmerd en gevaar of schade wordt voorkomen en waarbij aanwijzingen van de inzameldienst dienen te worden opgevolgd; de container mag niet achter een geparkeerde auto worden neergezet. Aanbieding van de inzamelmiddelen dient overeenkomstig de aanbiedregels plaats te vinden. Deze staan vermeld in de Afvalwijzer. Zo dienen de afvalcontainers (voor bioafval, papier en restafval) met de kraag naar de straat gericht aangeboden te worden;
 - b. Inzamelmiddelen dienen goed gesloten te zijn en inzamelvoorzieningen moeten na gebruik goed gesloten worden;
 - c. Uit de inzamelmiddelen en de inzamelvoorzieningen mag geen huishoudelijk afval steken;

- d. Afvalstoffen welke ten onrechte of op een onjuiste wijze zijn aangeboden en welke na inzameling daardoor in de container zijn achtergebleven, dienen onverwijld door de aanbieder uit de container te worden verwijderd;
 - e. Door of namens burgemeester en wethouders kunnen in het kader van een doelmatige inzameling door middel van kaartjes, die aan het inzamelmiddel worden bevestigd, of folders, brieven en stickers, aan bewoners instructies worden gegeven over de juiste manier of locatie van aanbieden van het inzamelmiddel;
 - f. Indien de inzameldienst in het inzamelmiddel afvalstoffen aantreft die hierin niet aangeboden mogen worden, is het de inzameldienst toegestaan om deze niet te legen. De gebruiker van een perceel kan het inzamelmiddel bij een volgende inzamelronde aanbieden, mits het verkeerd aangeboden afval is verwijderd;
 - g. Het gewicht van de hoeveelheid afvalstoffen en het eigen gewicht van de ter lediging aangeboden minicontainer mag in zijn totaliteit niet zwaarder zijn dan 80 kilogram;
 - h. Per week mag maximaal één minicontainer per perceel volgens het schema genoemd in de Afvalwijzer worden aangeboden. Er mag geen minicontainer met ander afval worden aangeboden in diezelfde week, met uitzondering van de periode waarin de wekelijkse gft-inzameling plaatsvindt;
 - i. In aantoonbare bijzondere omstandigheden die leiden tot een niet beïnvloedbare hoeveelheid restafval, mag na toestemming door of namens burgemeester en wethouders een extra grijze minicontainer worden aangeboden;
 - j. Indien men, als er geen bijzondere omstandigheden zijn, meer dan één minicontainer met hetzelfde afval volgens het schema in de Afvalwijzer wil aanbieden, moet daartoe een verzoek worden gedaan aan burgemeester en wethouders. Er kan dan een extra container worden geleverd tegen het daarvoor geldend tarief, waarbij de minimale duur voor gebruikmaking van deze extra dienstverlening 1 jaar bedraagt.
 - k. Het gewicht van de aangeboden hoeveelheid huishoudelijk klein chemisch afval mag per keer niet zwaarder zijn dan 50 kilogram;
 - l. Klein chemisch afval mag om veiligheidsredenen niet aan de openbare weg worden aangeboden, maar moet persoonlijk worden overhandigd bij de Afvalkraam of het Brengstation;
 - m. Het Brengstation van de gemeente Noordenveld wordt aangewezen als brengdepot waar de afvalstoffen als vermeld in artikel 7, eerste lid, van de verordening kunnen worden achtergelaten. Dit afvalbrengstation is gevestigd aan de Overslagweg 3 te Roden;
 - n. Bij de afgifte van afvalstoffen op het Brengstation zijn de acceptatievoorwaarden van de gemeente Noordenveld van toepassing. Voor het brengen van afvalstoffen bij het Brengstation kunnen tarieven worden gehanteerd;
 - o. De ondoener van afvalstoffen moet zich bij het Brengstation kunnen legitimeren;
 - p. De inzameling van grof huishoudelijk afval, grof tuinafval en grote elektrische en elektronische apparaten vindt op afroep plaats, de aanbieder dient voor deze inzameling op afroep een afspraak te maken met de inzameldienst;
 - q. Het grof huishoudelijk afval dient op de afgesproken dag en tijd op een voor het inzamelmaterieel goed bereikbare plaats bij de woning klaar te staan;
 - r. Grof huishoudelijk afval of grof tuinafval mag bij het overdragen of het aanbieden geen groter volume hebben dan 1,5 m³;
 - s. Kleinere stukken grof huishoudelijk afval of grof tuinafval moeten zoveel mogelijk in één of meer bundels samengedrukt en -gebonden worden overgedragen of aangeboden waarbij een bundel niet langer mag zijn dan 1,5 meter, niet breder dan 0,5 meter en niet zwaarder dan 25 kilogram;
 - t. Textiel dat wordt aangeboden of overgedragen aan de aangewezen inzamelaar, moet worden verpakt in een aparte gesloten plastic textielzak, die voorafgaand aan de huis-aan-huisinzameling door de inzamelaar beschikbaar is gesteld, tot een maximum gewicht van 10 kilogram per zak.
5. Op grond van artikel 8, derde lid, van de verordening kunnen grof huishoudelijk afval, grof tuinafval en grote elektrische en elektronische apparaten zonder inzamelmiddel ter inzameling worden aangeboden.

Artikel 8. Dagen en tijden voor het ter inzameling aanbieden

Burgemeester en wethouders stellen de volgende regels op grond van artikel 9 van de verordening:

1. De dagen voor het ter inzameling aanbieden van huishoudelijk afval zijn opgenomen in de Afvalwijzer;
2. De inzamelmiddelen moeten op tijd, doch uiterlijk om 7.30 uur, worden aangeboden op de vastgestelde dag en de door de gemeente aangewezen plek. Aanbieding van de inzamelmiddelen dient overeenkomstig de aanbiedregels plaats te vinden. Deze zijn eveneens opgenomen in de Afvalwijzer;

3. De inzamelmiddelen moeten zo spoedig mogelijk na lediging door de inzameldienst, doch uiterlijk om 20.00 uur, van de weg zijn verwijderd;
4. Grof huishoudelijk afval, grof tuinafval en grote elektrische en elektronische apparatuur worden op afroep ingezameld, deze categorieën mogen slechts worden aangeboden op het tijdstip en de dag, die na telefonische melding of melding per internet bij de inzameldienst, door de inzameldienst is afgesproken;
5. In verband met geluidhinder mogen glasbakken alleen tussen 7.00 uur en 20.00 uur worden gebruikt;
6. De openingstijden en locaties van de Afvalkraam staan vermeld op de Afvalwijzer en de website van de gemeente Noordenveld;
7. De openingstijden van het Brengstation staan vermeld op de Afvalwijzer en website van de gemeente: maandag tot en met zaterdag open van 9.00 - 15.45 uur.

Artikel 9. Het in bijzondere gevallen ter inzameling aanbieden van huishoudelijke afvalstoffen

Als het voor de inzameldienst door werkzaamheden niet mogelijk is om de normale inzamelplaatsen te bereiken, kunnen op grond van artikel 10 van de verordening, door de gemeente Noordenveld voor de duur van de werkzaamheden tijdelijke inzamelplaatsen worden aangewezen, welke worden bekendgemaakt in het huis-aan-huisblad dan wel via de Afvalwijzer en de gemeentelijke website.

Artikel 10. Gebruik afvalpas

1. Bij elk perceel in Noordenveld hoort een afvalpas. Met deze afvalpas kunt u afval inleveren bij het Brengstation. De afvalpas is alleen bestemd voor particuliere huishoudens;
2. De door de afdeling Beheer verstrekte afvalpas behoort bij het perceel;
3. Het beheer van het Brengstation en de afvalpas die in bruikleen is verstrekt, berust bij de afdeling Beheer;
4. De gebruiker van een perceel dient zich tot de afdeling Beheer te wenden indien bij een verhuizing naar een perceel geen afvalpas wordt aangetroffen. Bij verdwijning, vermissing of beschadiging van een afvalpas dient een gebruiker zich eveneens tot de afdeling Beheer te wenden;
5. De gebruiker is te allen tijde verantwoordelijk voor het gebruik en het onderhoud van de in bruikleen ontvangen afvalpas als ware deze zijn eigendom;
6. Bij verlies of beschadiging van de afvalpas, waardoor deze niet meer bruikbaar is, kan tegen een vergoeding een nieuwe afvalpas bij de afdeling Beheer worden aangevraagd. De kosten hiervoor worden jaarlijks vastgesteld door de gemeenteraad en gepubliceerd op de website van de gemeente. Een onbeschadigde afvalpas die het niet doet, wordt kosteloos vervangen.

Artikel 11. Gebruik druppel/tag

1. Per perceel waaraan als inzamelvoorziening een (bovengrondse dan wel ondergrondse) verzamelcontainer is toegewezen wordt kosteloos één druppel/tag verstrekt. Met deze druppel/tag hebben de gebruikers van een aantal percelen toegang tot de (ondergrondse of bovengrondse) verzamelcontainer, waarin zij hun huishoudelijk afval kunnen deponeren.
2. De door de afdeling Beheer verstrekte druppel/tag behoort bij het perceel;
3. Het beheer van de inzamelvoorziening en druppel/tag die in bruikleen zijn verstrekt, berust bij de afdeling Beheer;
4. De gebruiker van een perceel dient zich tot de afdeling Beheer te wenden indien bij een verhuizing naar een perceel geen druppel/tag wordt aangetroffen. Bij verdwijning, vermissing of beschadiging van een druppel/tag dient een gebruiker zich eveneens tot de afdeling Beheer te wenden;
5. De gebruiker is te allen tijde verantwoordelijk voor het gebruik en het onderhoud van de in bruikleen ontvangen druppel/tag als ware deze zijn eigendom;
6. Bij verlies of beschadiging van de druppel/tag, waardoor deze niet meer bruikbaar is, kan tegen een vergoeding een nieuwe druppel/tag bij de afdeling Beheer worden aangevraagd. De kosten hiervoor worden jaarlijks vastgesteld door de gemeenteraad en gepubliceerd op de website van de gemeente. Een onbeschadigde druppel/tag die het niet doet, wordt kosteloos vervangen.

Artikel 12. Inzameling bedrijfsafvalstoffen door de inzameldienst

Op grond van artikel 11 van de verordening kan de inzameldienst ook bedrijfsafval uit de kantoor-, winkel- en dienstensector (KWD-sector) inzamelen.

Artikel 13. Ter inzameling aanbieden van bedrijfsafvalstoffen aan de inzameldienst

Bedrijven die krachtens artikel 12 van de verordening bedrijfsafvalstoffen aanbieden, dienen deze aan te bieden overeenkomstig de in de verordening en dit uitvoeringsbesluit gestelde regels.

Artikel 14. Ter inzameling aanbieden van bedrijfsafvalstoffen aan een ander dan de inzameldienst

Burgemeester en wethouders stellen op grond van artikel 13, tweede lid, van de verordening de volgende regels:

1. In de kernen c.q. dorpscentra mag het bedrijfsafval alleen worden ingezameld tussen 7.00 en 20.00 uur;
2. De inzamelmiddelen mogen niet op of aan de openbare weg geplaatst worden anders dan voor onmiddellijke overdracht aan de inzamelaar;
3. De gebruikte inzamelmiddelen dienen na lediging onmiddellijk te worden teruggeplaatst in of op het perceel van de gebruiker overeenkomstig de daarvoor geldende regels.

Artikel 15. Niet willen ontvangen van ongeadresseerde handelsreclame

De gebruiker van een perceel die geen ongeadresseerde handelsreclame wenst te ontvangen, dient dit kenbaar te maken door het aanbrengen van een sticker verkrijgbaar bij de ontvangstbalie van het gemeentehuis aan de Raadhuisstraat 1 te Roden. Deze sticker dient op de brievenbus of maximaal 10 centimeter vanaf de brievenbus te worden aangebracht.

De gebruiker heeft de keuze tussen een Ja-Nee, en een Nee-Nee sticker, waarbij in het eerste geval geen handelsreclame wordt bezorgd, maar wel huis aan huis bladen worden bezorgd. In het tweede geval worden geen handelsreclame en geen huis aan huis bladen bezorgd.

Artikel 16. Kadavers van gezelschapsdieren

Burgemeester en wethouders wijzen de volgende verzamelplaats aan waar kadavers van gezelschapsdieren worden ingezameld: de gemeentewerf aan de 1e Energieweg 10 in Roden;

De gebruiker van een perceel wiens huisdier is overleden, kan het dode huisdier brengen naar de gemeentewerf aan de 1e Energieweg 10 in Roden. Daar staan speciale inzamelbakken voor dode huisdieren. De gebruiker dient zich hiervoor eerst te melden bij de beheerder van de gemeentewerf. De openingstijden voor de gemeentewerf aan de 1e Energieweg 10 te Roden zijn van maandag tot en met vrijdag van 8.00 tot 16.00 uur.

Grotere dode dieren zoals geiten, schapen of pony's zijn geen gezelschapsdieren en mogen niet naar de gemeentewerf worden gebracht. Hiervoor dient de houder van het kadaver het kadaver verwerkingsbedrijf Rendac Son te bellen, bereikbaar via tel. (0900) 92 21. Dit geldt ook voor huisdieren die bedrijfsmatig worden gehouden, zoals bijvoorbeeld op een fokkerij.

Artikel 17. Inwerkingtreding

Dit uitvoeringsbesluit treedt in werking op 1 april 2022.

Artikel 18. Citeerbepaling

Dit uitvoeringsbesluit wordt aangehaald als: Uitvoeringsbesluit Gemeente Noordenveld 2022.

Toelichting

Deze toelichting is een handleiding voor het gebruik van het Uitvoeringsbesluit.

ALGEMENE TOELICHTING

In de Afvalstoffenverordening gemeente Noordenveld 2022 is ervoor gekozen om meer gedetailleerde regels, die aan veranderingen onderhevig kunnen zijn, in uitvoeringsbesluiten van het college op te nemen. Er is immers sprake van een model dat in vele gemeenten toepasbaar moet kunnen zijn. Er zijn echter gemeenten die er uitdrukkelijk voor kiezen om dergelijke regels ook uitdrukkelijk bij verordening te regelen. Hierin zijn gemeenten volledig vrij. Beide varianten hebben hun voor- en nadelen. Zo zal een 'basale' verordening bij wijziging niet iedere keer te hoeven worden vastgesteld door de raad. Aan de andere kant kan het regelen van deze onderwerpen in de verordening zelf duidelijker zijn en de handhaafbaarheid vergroten.

Indien de gemeente kiest voor een basale verordening en met daarop gebaseerde uitvoeringsbesluiten, zou een optie kunnen zijn om de diverse uitvoeringsbesluiten in één verzamelbesluit op te nemen. Met het doorvoeren van de wijzigingen van de onderhavige modelverordening wordt gekozen voor een dergelijk verzamelbesluit.

ARTIKELSGEWIJZE TOELICHTING

Artikel 1. Definities

De begrippen afvalwijzer, inzamelmiddel, inzamelplaats, inzamelvoorziening tot en met verordening en wegen zijn opgenomen en gedefinieerd om deze goed van elkaar te onderscheiden.

Een inzamelplaats is aangewezen op grond van artikel 5 van de verordening. Meestal wordt de inzamelplaats gemeentelijke afvaldepot, brengdepot of milieustraat genoemd.

Artikel 2. Aanwijzing van de inzameldienst

In de beleidsregels (vastgelegd in een beleidsplan) kunnen de volgende regels gesteld worden (niet uitputtend):

- andere inzamelaars dan scholen, verenigingen, kerken en detaillisten moeten een contract hebben met gemeente;
- regels ten aanzien van monitoring;
- regels ten aanzien van periode en gebied van inzameling per inzamelaar;
- regels ten aanzien van toonplicht aanwijzing;
- persoonsgebondenheid van aanwijzing;
- regels ten aanzien van intrekken of wijzigen van aanwijzing.

Als er groepen instellingen generiek aangewezen worden in het uitvoeringsbesluit dan is het aan te bevelen om ze wel individueel een aanwijzing te geven zodat deze ook individueel ingetrokken kan worden bij het overtreden van de beleidsregels. Wordt hiertoe besloten dan is dit de uitzondering op de algemene regel die opgenomen kan worden in uitvoeringsbesluit.

In dit model is gekozen voor een generieke aanwijzing in het besluit, het is ook mogelijk om in het uitvoeringsbesluit alle betrokken organisaties en individuen individueel aan te wijzen.

Artikel 3. Afzonderlijke inzameling

De inzameling van afvalstoffen geschiedt via:

- een inzamelmiddel voor de gebruiker van een perceel;
- een inzamelvoorziening voor de gebruikers van een aantal percelen;
- een inzamelvoorziening op wijkniveau;
- een brengdepot op lokaal of regionaal niveau;

Met uitzondering van de stromen die wettelijk gescheiden ingezameld moeten worden is de gemeente vrij om te bepalen welke afvalstromen gescheiden worden ingezameld. De genoemde zijn de meest voorkomende.

Bioafval c.q. groente-, fruit- en tuinafval

Bedoeld worden loof, schillen en resten van groenten en fruit en aardappelen, gekookte etenswaren, brood, eierschalen, doppen van pinda's en nootjes, snijbloemen, gras, stro, bladeren, klein snoeiafval, resten van tuinplanten en kort gemaakte takken.

Grof huishoudelijk afval

Tot grof huishoudelijk afval wordt ook gerekend gipsblokken, gipsplaten en houtsoorten van gipsplamuur. Grof huishoudelijk afval wordt onderscheiden in goedzooi en rotzooi. Tot goedzooi worden gerekend de herbruikbare en verkoopbare producten en materialen die, na eventuele reparatie, in het hergebruikcircuit worden gebracht. De inzamelaars van goedzooi zijn kringloopbedrijven. Rotzooi is het grof huishoudelijk afval dat niet in het hergebruikcircuit wordt gebracht, maar door de inzameldienst wordt ingezameld ter verwerking elders.

Mogelijke overige definities van stromen die gescheiden ingezameld kunnen worden:

- banden: schone banden van motoren, personenauto's, vrachtoertuigen, tractoren en shovels, zonder velgen;
- metaal: producten met als belangrijkste bestanddeel ferro en non-ferro;

- kleine dode huisdieren: dode dieren, die niet zijn bestemd of worden gehouden voor dierlijke andere productie en afkomstig zijn van particulieren, dierenartsenpraktijken, dierenklinieken of worden aangeboden door reinigingsdiensten.

Artikel 4. Aanwijzing inzamelmiddelen- en voorzieningen

In dit artikel moet voor elk in artikel 7, tweede lid, van de verordening aangewezen afzonderlijk in te zamelen huishoudelijke afvalstroom worden aangewezen, welke inzamelmiddelen of inzamelvoorzieningen worden gebruikt.

Artikel 5. Frequentie van inzamelen

In dit artikel worden de bestanddelen aangewezen die gescheiden worden ingezameld door de inzamel-dienst en die ook gescheiden aangeboden dienen te worden ter inzameling. Hier worden de bestanddelen die gescheiden ingezameld worden, met de frequentie en de locatiekeuze (bij of nabij elk perceel) gekozen.

In het tweede lid kunnen gedeelten van de gemeente daarvan uitgezonderd worden. Bijvoorbeeld vanwege bepaalde bouwtypen, of omdat het een (centrum)gebied betreft waarvoor een ander inzamel-regime wordt gehanteerd.

In het derde lid kunnen voor die aansluitingen waar het gft- en restafval ongescheiden wordt ingezameld met (ondergrondse of bovengrondse) verzamelcontainers, zoals bij bepaalde bouwtypen (hoog- en stapelbouw) of gebiedsdelen waar zich recreatiewoningen bevinden op verzoek individuele gft-containers worden aangeboden. Hiervoor zijn de volgende voorwaarden van toepassing:

1. De indiener van het verzoek moet de gft-container naar een bestaande gft-inzamelroute brengen, zodat de gft-container geleegd kan worden;
2. Het moet reëel zijn om de gft-container naar een bestaande gft-inzamelroute te brengen;
3. De gft-container moet op een plek kunnen worden neergezet waar anderen niet (per ongeluk) restafval in de gft-container kunnen gooien;
4. Het schoonhouden van de gft-container is voor eigen verantwoordelijkheid.

Indien men te ver woont van een bestaande gft-inzamelroute, maar men wil samen met nog minimaal 25 burens een groene container? In dat geval zal de gemeente beoordelen of dat wenselijk en uitvoerbaar is.

Verder is dit artikel zo vormgegeven dat het eerste lid voor een bepaald bestanddeel zowel de frequentie als de locatie aanwijst. Als er andere bestanddelen zijn met een andere frequentie of locatie, bijvoorbeeld in verband met het omgekeerd inzamelen, dan kan op de leest van het eerste lid een volgend lid worden toegevoegd voor dat bestanddeel, enzovoorts. Er zal echter altijd een afsluitend lid moeten worden gebruikt zoals het achtste lid van het artikel, waarin voor het resterende afval een regeling wordt gegeven.

Artikel 6. Afzonderlijk ter inzameling aanbieden

In dit artikel moet aangegeven worden voor welke personen de gescheiden GFT-inzamelplicht niet van toepassing is. Door deze manier van verwijzen (dus niet opnieuw opnoemen) wordt voorkomen dat er verschil ontstaat tussen deze artikelen.

Artikel 7. Ter inzameling aanbieden van huishoudelijke afvalstoffen

De gemeente past hiervoor de tekst van dit artikel aan op basis van het gevoerde beleid.

Eerste lid

Dit betreft bepalingen omtrent het gebruik van minicontainers als inzamelmiddelen bij elk perceel.

Andere mogelijke bepalingen zijn:

- de door de reinigingsdienst van de gemeente Noordenveld verstrekte inzamelmiddelen zijn of worden uitgerust met chip of barcodesticker;
- de gebruiker van een perceel dient zich tot de klantenservice van de gemeente Noordenveld, dat wil zeggen de afdeling Beheer te wenden voor het uitzetten van extra inzamelmiddelen voor rest-en/of gft-afval en voor het innemen van een gft-inzamelmiddel;
- voor het beschadigen of het verdwijnen van een door of namens de gemeente verstrekt inzamel-middel is de gebruiker aansprakelijk tenzij de gebruiker via een aangifte bij de politie kan aantonen dat het één of ander buiten zijn schuld is geschied;
- het uiterlijk van de container mag niet worden veranderd door deze bijvoorbeeld te beschilderen of te beplakken, anders dan met een voor de gebruiker herkenbare sticker met een maximale af-meting van 15 bij 15 cm.

Tweede lid

Dit betreft bepalingen omtrent het gebruik van verzamelcontainers als inzamelvoorziening nabij elk perceel.

Derde lid

Dit betreft bepalingen omtrent het gebruik van verzamelcontainers als inzamelvoorziening op wijkniveau.

Vierde lid

Aanwijzingen van de inzameldienst kunnen betrekking hebben op de wijze van plaatsen van de inza-melmiddelen, bijvoorbeeld met voor of achterzijde naar de straat.

Vijfde lid

Daarnaast moet in dit artikel aangegeven worden welke huishoudelijke afvalstromen zonder inzamel-middel aangeboden kunnen worden.

Artikel 8. Dagen en tijden voor het ter inzameling aanbieden

Deze bepalingen zijn volledig facultatief. De tijdsbepaling zoals vermeld in het eerste lid, onder d, kan ruim geïnterpreteerd worden en dus bijvoorbeeld een dagdeel zijn.

Artikel 9. Het in bijzondere gevallen ter inzameling aanbieden van huishoudelijke afvalstoffen

Als het voor de inzameldienst door werkzaamheden niet mogelijk is om de normale inzamelplaatsen te bereiken, kunnen op grond van artikel 10 van de verordening, door de reinigingsdienst van de gemeente Noordenveld voor de duur van de werkzaamheden tijdelijke inzamelplaatsen worden aangewezen, welke worden bekendgemaakt in het huis-aan-huisblad.

Artikel 10. Gebruik afvalpas

Regels en bepalingen omtrent het gebruik van de afvalpas. Bij elk woonadres in Noordenveld hoort een afvalpas. Met deze pas kunnen particuliere huishoudens in Noordenveld afval inleveren bij het Brengstation. De object gebonden afvalpas geeft een huishouden in Noordenveld het recht op toegang tot het Brengstation.

Artikel 11. Gebruik druppel/tag

Regels en bepalingen omtrent het gebruik van de druppel/tag. Voor aansluitingen waarbij Burgemeester en wethouders een ondergrondse of bovengrondse verzamelcontainer hebben aangewezen als inzamelvoorziening. De gebruikers van een aantal percelen hebben dan naast de afvalpas voor het Brengstation een extra pas of druppel nodig voor toegang tot de verzamelcontainer. De toegang is mogelijk via een zogenaamde druppel of tag.

Artikel 12. Inzameling bedrijfsafvalstoffen door de inzameldienst

De inzameldienst kan naast de huishoudelijke afvalstoffen ook bedrijfsafvalstoffen (of een bepaalde categorie van bedrijfsafvalstoffen) inzamelen. Hiermee wordt bedoeld het afval uit de kantoor-, winkel- en dienstensector ofwel het zogenaamde KWD-afval.

Artikel 13. Ter inzameling aanbieden van bedrijfsafvalstoffen aan de inzameldienst

Bedrijven, die krachtens artikel 12 van de verordening bedrijfsafvalstoffen aanbieden, dienen deze aan te bieden overeenkomstig de in de verordening en dit uitvoeringsbesluit gestelde regels.

Artikel 14. Ter inzameling aanbieden van bedrijfsafvalstoffen aan een ander dan de inzameldienst

Bedrijven, die bedrijfsafvalstoffen aanbieden aan een ander dan de inzameldienst, dienen deze aan te bieden overeenkomstig de in de verordening en dit uitvoeringsbesluit gestelde regels.

Artikel 15. Niet willen ontvangen van ongeadresseerde handelsreclame

Regels en bepalingen omtrent het niet willen ontvangen van ongeadresseerde handelsreclame. Indien de gebruiker van een perceel geen ongeadresseerde handelsreclame wenst te ontvangen, dient deze dit kenbaar te maken door het aanbrengen van een sticker. De gebruiker heeft de keuze tussen een Ja-Nee, en een Nee-Nee sticker, waarbij in het eerste geval geen handelsreclame wordt bezorgd, maar wel huis aan huis bladen worden bezorgd. In het tweede geval worden geen handelsreclame en geen huis aan huis bladen bezorgd.

Artikel 16. Kadavers van gezelschapsdieren

Regels en bepalingen omtrent de afvoer kadavers van gezelschapsdieren c.q. dode huisdieren. Onder gezelschapsdier wordt verstaan: een dier dat de mens in of rond het huis houdt en verzorgt, niet zijnde een hobby- of landbouwhuisdier.

De gebruiker van een perceel wiens huisdier is overleden, kan het dode huisdier brengen naar de gemeentewerf aan de 1e Energieweg 10 in Roden. Daar staan speciale inzamelbakken voor dode huisdieren. De gebruiker dient zich hiervoor eerst te melden bij de beheerder van de gemeentewerf. De openingstijden voor de gemeentewerf aan de 1e Energieweg 10 te Roden zijn van maandag tot en met vrijdag van 8.00 tot 16.00 uur.

Grotere dode dieren, zoals geiten, schapen of pony's, mogen niet naar de gemeentewerf worden gebracht. Hiervoor dient de houder van het kadaver het kadaververwerkingsbedrijf Rendac Son te bellen, bereikbaar via tel. (0900) 92 21. Dit geldt ook voor huisdieren die bedrijfsmatig worden gehouden, zoals bijvoorbeeld een fokkerij.

Artikel 17. Inwerkingtreding

Regels en bepalingen omtrent de inwerkingtreding van het uitvoeringsbesluit. Dit uitvoeringsbesluit treedt in werking op de eerste dag na die waarop zij is bekendgemaakt.

Artikel 18. Citeerbepaling

Regels en bepalingen omtrent de citeerbepaling van het uitvoeringsbesluit. Dit uitvoeringsbesluit wordt aangehaald als: Uitvoeringsbesluit Gemeente Noordenveld 2022.

22-1-2021

Stroomlijn Rapport

Titel



Opmerking:

Schaal: 4000
Datum: 22-1-2021

<https://stroomlijn.noordenveld.nl/NeuronStroomlijn/STLN/Library/Spiderpageserver.aspx?app=R.Rapport&page=KaartRapport&chem&kaart=Kernvastgoeds&MinX=-227845&MaxX=-228041&MinY=-565372&MaxY=-565537&ShowMapCentre=true>

1/1

22-1-2021

Stroomlijn Rapport

Titel



Opmerking:

Schaal: 10000
Datum: 22-1-2021

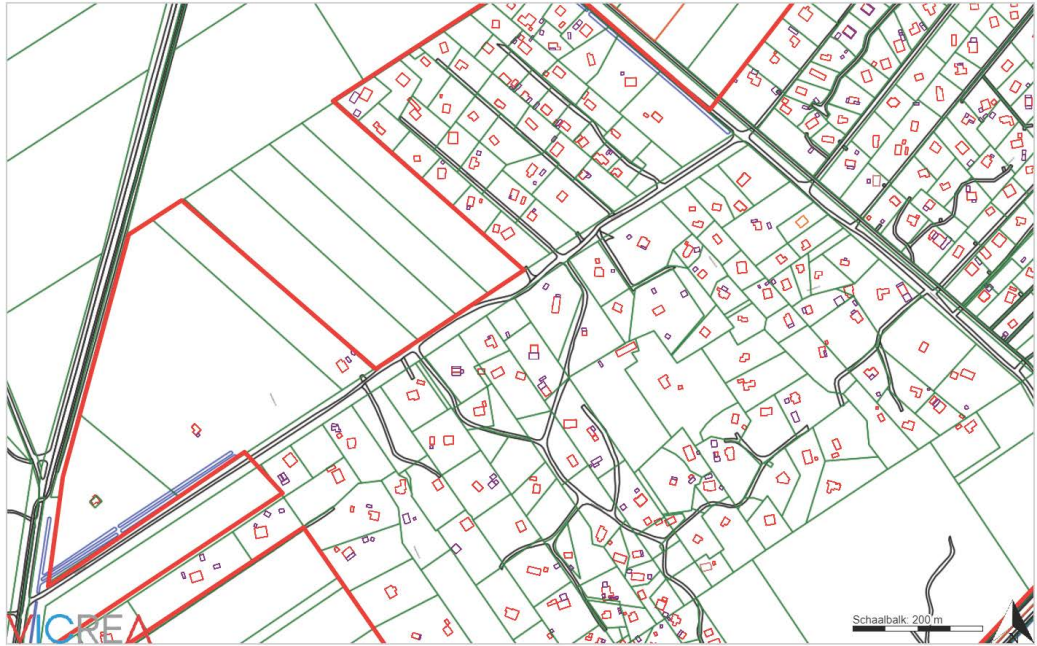
<https://stroomlijn.noordenveld.nl/NeuronStroomlijn/STLN/Library/Spiderpageserver.aspx?app=R.Rapport&page=KaartRapport&chem&kaart=Kernvastgoeds&MinX=-227845&MaxX=-228041&MinY=-565372&MaxY=-565537&ShowMapCentre=true>

1/1

22-1-2021

Stroomlijn Rapport

Titel



Opmerking:

Schaal: 4000
Datum: 22-1-2021

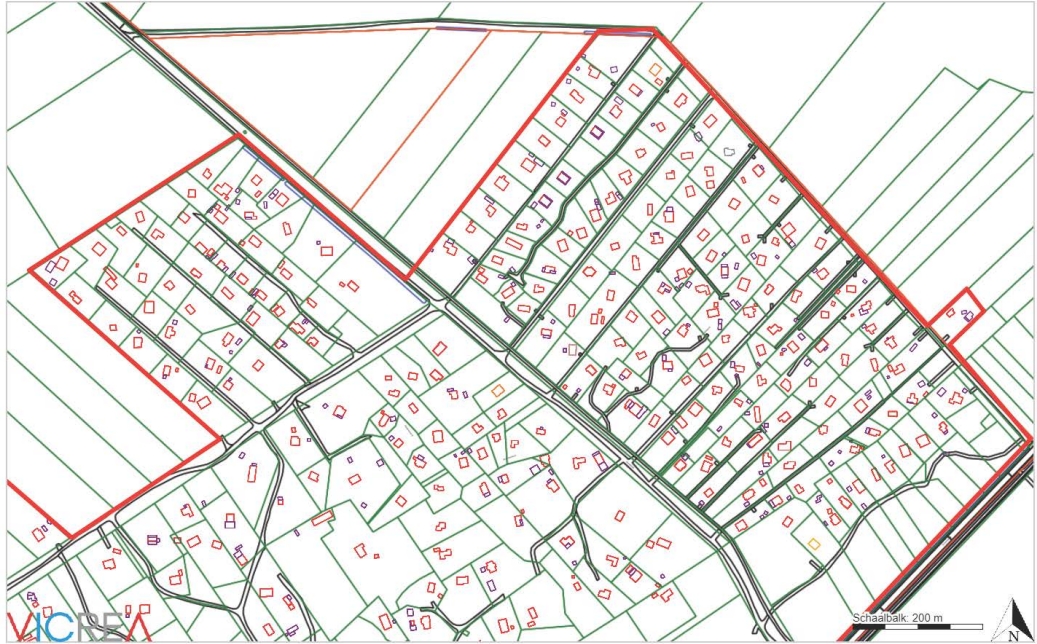
<https://stroomlijn.noordenveld.nl/NeuronStroomlijn/STLN/Library/Spiderpagereviewer.aspx?app=R-ReportSpace=KaartR-Reportoetchem3&kaart=Kernvoldgoes&MinX=-227845&MaxX=-228041&MinY=-565372&MaxY=-565537&ShowMapCentre=true>

1/1

22-1-2021

Stroomlijn Rapport

Titel



Opmerking:

Schaal: 4000
Datum: 22-1-2021

<https://stroomlijn.noordenveld.nl/NeuronStroomlijn/STLN/Library/Spiderpagereviewer.aspx?app=R-ReportSpace=KaartR-Reportoetchem3&kaart=Kernvoldgoes&MinX=-227845&MaxX=-228041&MinY=-565372&MaxY=-565537&ShowMapCentre=true>

1/1