

Beleidsregel gesloten bodemenergiesystemen Zwolsehoek

College van Burgemeester en Wethouders van de Gemeente Urk,

Gelet op artikel 4:81, eerste lid Algemene wet bestuursrecht; artikel 2.1, eerste lid onder i Wet algemene bepalingen omgevingsrecht; artikel 2.4, eerste lid Wet algemene bepalingen omgevingsrecht; artikel 2.2a, zesde lid Besluit omgevingsrecht; artikel 1 Verordening interferentiegebied(en) bodemenergiesystemen Gemeente Urk 2019;

Overwegende dat in de Verordening Interferentiegebieden Bodemenergiesystemen Gemeente Urk 2018 bedrijventerrein Zwolsehoek is aangewezen als interferentiegebied ten behoeve van de optimale benutting van de ondergrond;

Overwegende dat in het hierbij aangewezen interferentiegebied een vergunningplicht geldt voor alle gesloten bodemenergiesystemen;

Overwegende dat het college van B&W van de Gemeente Urk bevoegd is te beslissen op aanvragen voor gesloten bodemenergiesystemen binnen de gemeente;

Overwegende dat het college van B&W van de Gemeente Urk een bodemenergieplan heeft opgesteld voor het bedrijventerrein Zwolsehoek om aldaar de toepassing van bodemenergiesystemen nader te reguleren ten behoeve van de optimale benutting van de ondergrond;

Overwegende dat het college van B&W van de Gemeente Urk haar bevoegdheid te beslissen op aanvragen voor gesloten bodemenergiesysteem in het bedrijventerrein Zwolsehoek uit oogpunt van kenbaarheid en efficiëntie van de vergunningverlening nadere invulling wil geven;

Besluit vast te stellen de:

Beleidsregel Gesloten Bodemenergiesystemen Zwolsehoek

Artikel 1 Begrippen

In deze beleidsregel wordt verstaan onder:

- a. college: het college van burgemeester en wethouders van de gemeente Urk.
- b. gesloten bodemenergiesysteem: een gesloten bodemenergiesysteem zoals is omschreven in artikel 1.1 lid 1 van het Waterbesluit.
- c. interferentie: onderlinge thermische beïnvloeding van open en/of gesloten bodemenergiesystemen onderling, die kan leiden tot een hoger of lager rendement van een individueel bodemenergiesysteem.
- d. interferentiegebied: het bij de Verordening interferentiegebied(en) bodemenergiesystemen Gemeente Urk 2019 aangewezen gebied.
- e. omgevingsvergunning beperkte milieutoets gesloten bodemenergiesysteem: de vergunning voor gesloten bodemenergiesystemen als bedoeld in artikel 2.2a lid 6 van het Besluit omgevingsrecht.
- f. open bodemenergiesysteem: een open bodemenergiesysteem zoals omschreven in artikel 1.1 lid 1 van het Waterbesluit.
- g. Zwolsehoek: het gebied zoals deze is aangeduid op de kaart in bijlage 1.

Artikel 2 Reikwijdte

Deze beleidsregel is van toepassing op de besluitvorming door het college op vergunningaanvragen voor een omgevingsvergunning beperkte milieutoets voor gesloten bodemenergiesystemen in het bedrijventerrein Zwolsehoek.

Artikel 3 Doel van deze beleidsregel

Het doel van deze beleidsregel is om in interferentiegebieden de ondergrond optimaal te benutten voor bodemenergie.

Artikel 4 Toetsingskader voor vergunningaanvraag gesloten bodemenergiesysteem gelegen in het bedrijventerrein Zwolsehoek

Een gesloten bodemenergiesysteem waarvoor een aanvraag wordt ingediend als bedoeld in artikel 2.2a, zevende lid, van het Besluit Omgevingsrecht, dient te voldoen aan de volgende eisen:

- a. Een gesloten bodemenergiesysteem mag uitgevoerd worden tot een diepte van 60 m-mv.

- b. De bodemlussen mogen niet in de openbare ruimte in de bodem worden aangebracht.

Artikel 5 Afwijkingsbevoegdheid

Het College van B&W kunnen besluiten gemotiveerd af te wijken van een beleidsregel op grond van de Algemene wet bestuursrecht.

Artikel 6 Inwerkingtreding

Deze beleidsregel treedt in werking op de dag na die waarop zij is bekendgemaakt / tegelijk met de inwerkingtreding van Raadsbesluit van 4 juli 2019 tot vaststelling van de Verordening Interferentiegebieden Bodemenergiesystemen Gemeente Urk 2019.

Artikel 7 Citeertitel

Deze beleidsregel wordt aangehaald als Beleidsregel gesloten bodemenergiesystemen Zwolsehoek.

Toelichting

Het algemene toetsingskader voor gesloten bodemenergiesystemen is beschreven artikel 5.13b, negende lid van het Besluit Omgevingsrecht:

Een omgevingsvergunning voor de categorie activiteiten, bedoeld in artikel 2.2a, zesde lid, wordt geweigerd indien het bodemenergiesysteem zodanige interferentie kan veroorzaken met een ander bodemenergiesysteem, met inbegrip van een open bodemenergiesysteem waarvoor een vergunning krachtens artikel 6.4, eerste lid, onder b, van de Waterwet is vereist, dat het doelmatig functioneren van een van de desbetreffende systemen kan worden geschaad dan wel anderszins sprake is van een ondoelmatig gebruik van bodemenergie.

Middels de Verordening interferentiegebieden bodemenergiesystemen Gemeente Urk 2019 heeft de Gemeente Urk het bedrijventerrein Zwolsehoek aangewezen als interferentiegebied. Het gevolg daarvan is dat voor de aanleg van kleine (<70kW bodemzijdig vermogen) gesloten bodemenergiesystemen een vergunning als bedoeld in artikel 2.2a lid 6 Besluit Omgevingsrecht vereist is. Het College van B&W van de Gemeente is het bevoegde gezag voor de beslissing op deze vergunningsaanvragen. Met deze beleidsregel maakt het College van B&W van de Gemeente Urk kenbaar hoe zij met dergelijke vergunningsaanvragen omgaat. De beleidsregel is van toepassing op het voorkomen van interferentie tussen open en gesloten bodemenergiesystemen. Voor interactie tussen gesloten bodemenergiesystemen onderling geldt landelijk vastgestelde regelgeving.

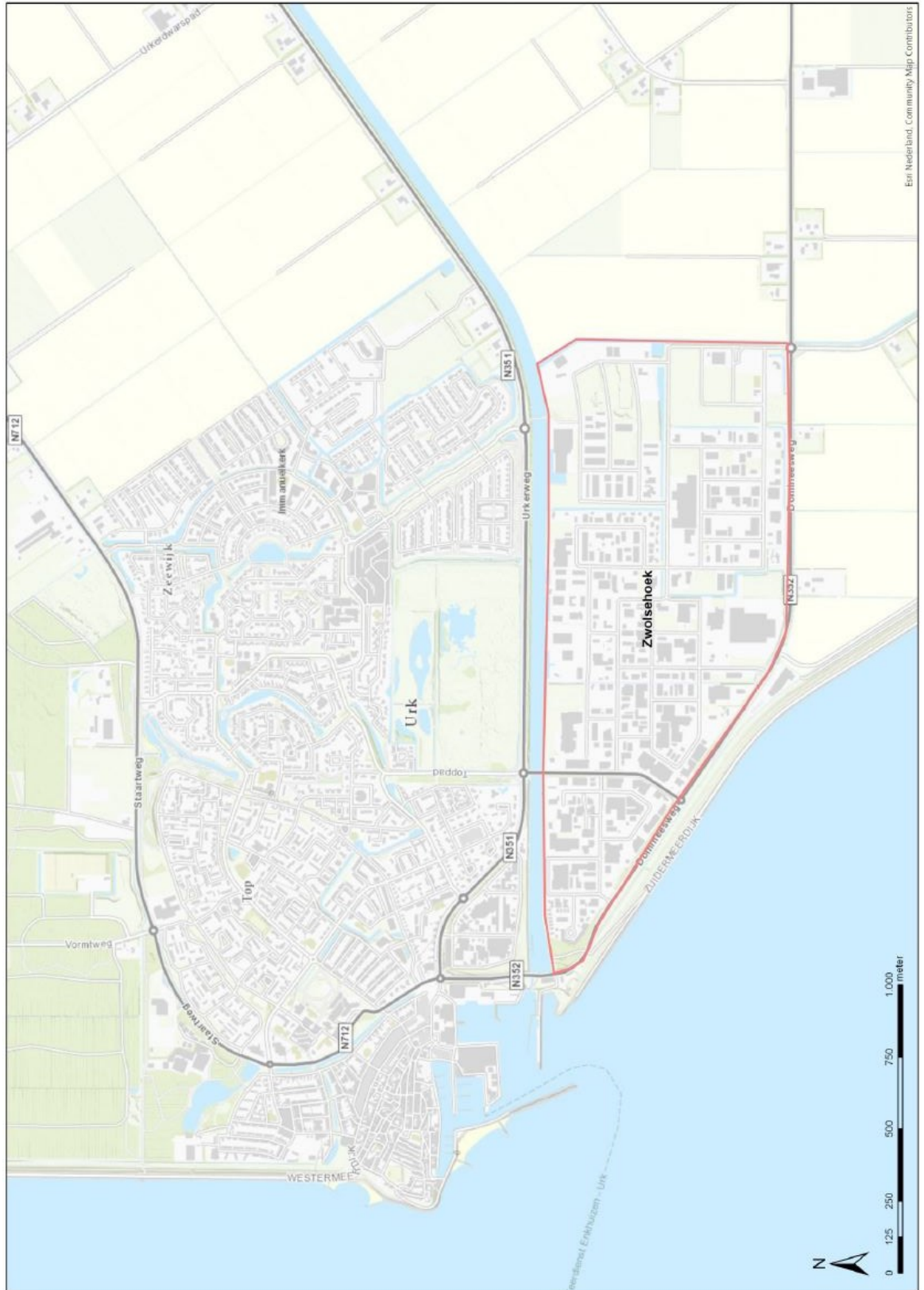
Het bedrijventerrein Zwolsehoek is aangewezen als interferentiegebied, omdat in die wijk met de toepassing van open bodemenergiesystemen een grote energiebesparing en emissiereductie te behalen is. Dit is vanwege de omvang van de gevestigde bedrijven en de vraag naar koeling voor de koel- en vriesinstallaties binnen dit gebied. De besparing is het grootst bij toepassing van grote open bodemenergiesystemen. In dit gebied is een grootschalig collectief open bodemenergiesysteem beoogd.

In het bodemenergieplan Zwolsehoek zijn de bevindingen voor toepassingsmogelijkheden van bodemenergie weergegeven. Hieruit blijkt dat het eerste watervoerende pakket niet geschikt is voor het toepassen van open bodemenergiesystemen. Dit komt door de beperkte diepte en dikte van dit pakket. Het gecombineerde tweede en derde watervoerende pakket is wel goed geschikt voor open bodemenergiesystemen. Het gecombineerde tweede en derde watervoerende pakket is relatief diep gelegen en heeft een hoge doorlatendheid. Hierdoor zijn hoge broncapaciteiten realiseerbaar en is dit pakket zeer geschikt voor de grootschalige toepassing van open bodemenergiesystemen.

Om het toepassen van zowel open als gesloten bodemenergiesystemen mogelijk te maken, wordt een verticale scheiding tussen deze twee type systemen aangehouden. Het ordeningsplan biedt de maximale ruimte voor open bodemenergiesystemen, door de mogelijkheid te bieden de bronfilters zo ondiep mogelijk (vanaf 60 m-mv) te realiseren. Gesloten bodemenergiesystemen zijn toegestaan tot een diepte van 60 m-mv. Zodoende kan negatieve interactie tussen open en gesloten bodemenergiesystemen worden voorkomen en wordt de bodem meest doelmatig gebruikt voor bodemenergie. Elk nieuw bodemenergiesysteem dient afgestemd te worden op reeds bestaande bodemenergiesystemen. Aangevoerd moet worden dat negatieve interactie tussen de bodemenergiesystemen niet optreedt. De aanleg van gesloten systemen dieper dan 60 meter kan alleen worden vergund, als kan worden aangetoond dat daardoor geen negatieve interferentie met andere (toekomstige) systemen optreedt of ondoelmatig gebruik van de ondergrond ontstaat.

De ordening van de open bodemenergiesystemen in Zwolsehoek worden door de provincie Flevoland vastgelegd in een provinciale beleidsregel.

Bijlage 1 – Locatie bedrijventerrein Zwolselhoek



Esri Nederland, Community Map Contributors