

## **Besluit van het college van burgemeester en wethouders van de gemeente Delft houdende regels omtrent het inzamelen van afvalstoffen (Uitvoeringsbesluit Afvalstoffenverordening Delft 2020)**

Het college van burgemeester en wethouders van de gemeente Delft,

gelet op de Afvalstoffenverordening 2016 van de gemeente Delft;

b e s l u i t

vast te stellen het

### **Uitvoeringsbesluit Afvalstoffenverordening Delft 2020**

#### **Artikel 1. Begripsomschrijvingen**

In dit uitvoeringsbesluit wordt verstaan onder:

- a. verordening: Afvalstoffenverordening 2016 van de gemeente Delft;
- b. binnenstad: het aangewezen gebied zoals weergegeven in bijlage 1 bij dit besluit.

#### **Artikel 2. Aanwijzing inzamelende instanties**

1. Als inzamel dienst wordt aangewezen de gemeenschappelijke regeling Avalex gevestigd te Den Haag.
2. Als inzamelaar worden aangewezen:
  - a. kerken, scholen, stichtingen en/of verenigingen voor de inzameling van oud papier en karton dat afkomstig is uit huishoudens
  - b. Kringloopbedrijf Delft BV voor de inzameling van kringloopgoederen en elektronica.
3. Inzameling op grond van het vorige lid geschiedt niet zonder voorafgaande toestemming van het college van B&W; aan deze toestemming kunnen voorschriften worden verbonden.

#### **Artikel 3. Afzonderlijke inzameling**

De categorieën huishoudelijke afvalstoffen worden door de inzamel dienst nader omschreven. Zie hiervoor [www.avalex.nl](http://www.avalex.nl).

#### **Artikel 4. Aanwijzing inzamelmiddelen- en voorzieningen**

1. Ten behoeve van de inzameling van huishoudelijke afvalstoffen wordt:
  - a. als inzamel middel aangewezen de minicontainer voor de categorieën GFT, OPK en restafval;
  - b. als inzamel voorziening aangewezen rolcontainers in pandig dan wel op eigen terrein voor de categorieën GFT, OPK en restafval;
  - c. als inzamel voorziening aangewezen boven- of ondergrondse containers voor de categorieën PMD, GFT, OPK en restafval.
2. De minicontainers genoemd in het vorige lid worden aan ieder huishouden verstrekt, tenzij het niet mogelijk is de container op eigen terrein te stallen.
3. Wooncomplexen krijgen rolcontainers ter beschikking, waarbij de containers in pandig dan wel op eigen terrein worden gestald.
4. Aan overige huishoudens worden boven- of ondergrondse containers ter beschikking gesteld.
5. Overigens worden voor glas en textiel boven- of ondergrondse containers ter beschikking gesteld aan alle huishoudens.
6. Als afvalbrengrstations worden aangewezen de depots van Avalex (zie [www.avalex.nl](http://www.avalex.nl)).

#### **Artikel 4a. Aanwijzing inzamelmiddelen- en voorzieningen in GoG**

1. In plaats van het voorgaande artikel geldt dit artikel ten aanzien van de bij nader collegebesluit aan te wijzen delen van de gemeente Delft waar huishoudelijke afvalstoffen worden ingezameld met toepassing van het beleidsplan 'Grip op Grondstoffen'.
2. Ten behoeve van de inzameling wordt:
  - a. als inzamel middel aangewezen de minicontainer voor de categorieën GFT, OPK en PMD
  - b. als inzamel voorziening aangewezen rolcontainers in pandig dan wel op eigen terrein voor de categorieën GFT, OPK en PMD

- c. als inzamelvoorziening aangewezen boven- of ondergrondse containers voor de categorieën PMD, GFT, OPK en restafval.
3. De minicontainers genoemd in het vorige lid worden aan ieder huishouden verstrekt, tenzij het niet mogelijk is de container op eigen terrein te stallen.
4. Wooncomplexen krijgen rolcontainers ter beschikking, waarbij de containers in pandig dan wel op eigen terrein worden gestald.
5. Aan overige huishoudens worden boven- of ondergrondse containers ter beschikking gesteld.
6. Overigens worden voor glas en textiel boven- of ondergrondse containers ter beschikking gesteld aan alle huishoudens.
7. Als afvalbrengstations worden aangewezen de depots van Avalex (zie [www.avalex.nl](http://www.avalex.nl)).

#### **Artikel 5 Locaties**

1. Het besluit tot aanwijzen van clusterplekken en locaties waar boven- of ondergrondse containers worden geplaatst, wordt niet genomen dan met toepassing van een openbare voorbereidingsprocedure, zoals bedoeld in afdeling 3:4 van de Algemene wet bestuursrecht.
2. De clusterplekken en locaties worden bepaald aan de hand van de plaatsingscriteria zoals opgenomen in bijlage 2 bij dit besluit.

#### **Artikel 6 Vrijstelling afzonderlijk ter inzameling aanbieden**

De volgende categorieën van personen zijn vrijgesteld van de verplichting GFT-afval afzonderlijk ter inzameling aan te bieden:

- a. gebruikers van percelen gelegen aan de in bijlage 3 genoemde straten,
- b. bewoners van hoogbouwwooningen die niet over een voorziening ten behoeve van GFT-inzameling beschikken.

#### **Artikel 7 Gebruik van middelen en voorzieningen**

De inzamelmiddelen en –voorzieningen ten behoeve van het inzamelen van huishoudelijk afval worden door of vanwege de inzameldienst verstrekt en worden uitsluitend gebruikt volgens de voorschriften van de inzameldienst (zie [www.avalex.nl](http://www.avalex.nl)).

#### **Artikel 8 Het ter inzameling aanbieden**

1. Huishoudelijke afvalstoffen worden zo dicht mogelijk aan de kant van de openbare weg ter inzameling aangeboden, zodanig dat
  - a. het verkeer niet wordt gehinderd;
  - b. er geen gevaar of schade kan ontstaan en
  - c. er niets in de gracht of in enig ander openbaar gemeentewater terecht kan komen.
2. Aanwijzingen van de inzameldienst ter zake van het aanbieden worden onverwijld opgevolgd.
3. Oud papier en karton worden zodanig ter inzameling aangeboden dat deze niet kunnen wegwaaien.
4. Grof huishoudelijk afval wordt uitsluitend aangeboden:
  - a. op afspraak met de inzameldienst (zie [www.avalex.nl](http://www.avalex.nl));
  - b. in hoeveelheden van maximaal 1 kubieke meter per afspraak;
  - c. in bundels, open dozen of zakken, die elk niet groter zijn dan 1,5x0,5x0,5 meter en niet zwaarder zijn dan 25 kilo.
5. Grof tuinafval wordt niet in dozen of zakken aangeboden; takken worden uitsluitend stevig gebundeld aangeboden.
6. Het is verboden om de volgende afvalstoffen aan te bieden: aarde, glas, grond, zand, puin, steen, klein chemisch afval (kca), verf, tl-buizen en asbest.

#### **Artikel 9 Dagen en tijden voor het ter inzameling aanbieden**

1. Het ter inzameling op de openbare weg plaatsen van huishoudelijke afvalstoffen is uitsluitend toegestaan tussen 06:00 en 07:30 uur op de dag van inzamelen door de inzameldienst (zie [www.avalex.nl](http://www.avalex.nl)).
2. In afwijking van lid 1 kunnen minicontainers en rolcontainers de avond vóór de inzameldag vanaf 21:00 uur worden aangeboden.
3. Alle inzamelmiddelen en –voorzieningen worden zo spoedig mogelijk na lediging, doch uiterlijk om 21:00 uur op de inzameldag, van de weg verwijderd.
4. Glasbakken worden uitsluitend tussen 07.00 uur en 20.00 uur gebruikt.

#### **Artikel 10. Inzameling en aanbieden van bedrijfsafvalstoffen**

1. In de binnenstad, zoals is weergegeven in bijlage 1, worden bedrijfsafvalstoffen uitsluitend ingezameld:

- a. van maandag tot en met vrijdag van 07:00 tot 12:00 uur;
  - b. op zaterdag van 07:00 tot 11:00 uur;
  - c. op zondag van 10:00 tot 12:00 uur.
2. Inzamelmiddelen worden niet op of aan de openbare weg geplaatst anders dan voor onmiddellijke overdracht aan de inzamelaar.
  3. Inzamelmiddelen worden onmiddellijk na lediging teruggeplaatst in of op het perceel van de gebruiker overeenkomstig de daarvoor geldende regels.
  4. Het is verboden de in artikel 3 sub a van de Verordening aangewezen categorieën bedrijfsafvalstoffen ter inzameling aan te bieden anders dan in de daarvoor bestemde inzamelvoorziening of -middel.

#### **Artikel 10a. Inzameling van bedrijfsafvalstoffen door de inzameldienst**

1. Bedrijfsafvalstoffen die naar aard en samenstelling gelijk zijn aan huishoudelijke afvalstoffen kunnen door de inzameldienst worden ingezameld.
2. Op het inzamelen als genoemd in het eerste lid zijn de artikelen 7, 8 en 9 onverkort van toepassing.
3. Dit artikel geldt uitsluitend voor afvalstoffen van bedrijven in de binnenstad.

#### **Artikel 11. Intrekking en inwerkingtreding**

1. Het Uitvoeringsbesluit Afvalstoffenverordening Delft 2016 wordt ingetrokken met ingang van de inwerkingtreding van dit besluit.
2. Dit besluit treedt de dag na bekendmaking in werking.

#### **Artikel 12. Citeertitel**

Dit besluit wordt aangehaald als: Uitvoeringsbesluit Afvalstoffenverordening Delft 2020.

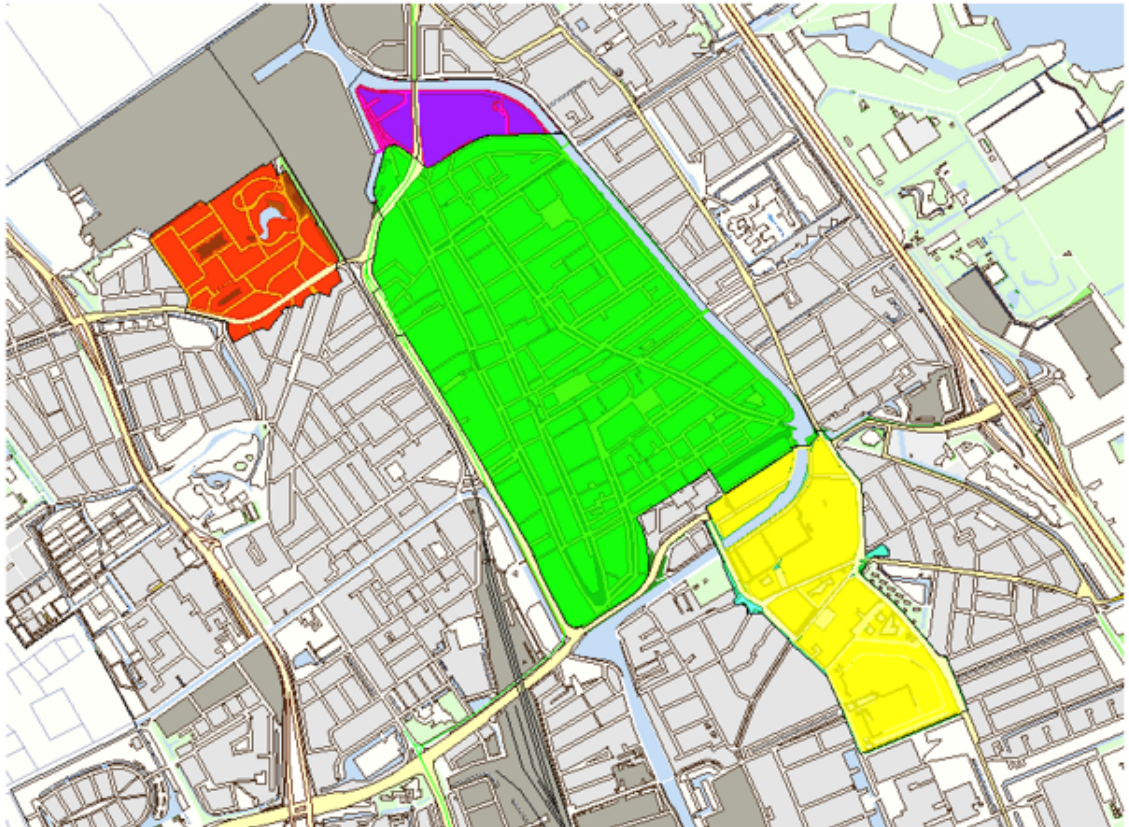
*Vastgesteld in de vergadering van burgemeester en wethouders van 12 januari 2021.*

*Bekendgemaakt d.d. 5 maart 2021.*

*De voorzitter,*

*De secretaris,*

**Bijlage 1: Binnenstad = groen ingekleurd**



## Bijlage 2: Plaatsingscriteria clusterplekken en locaties

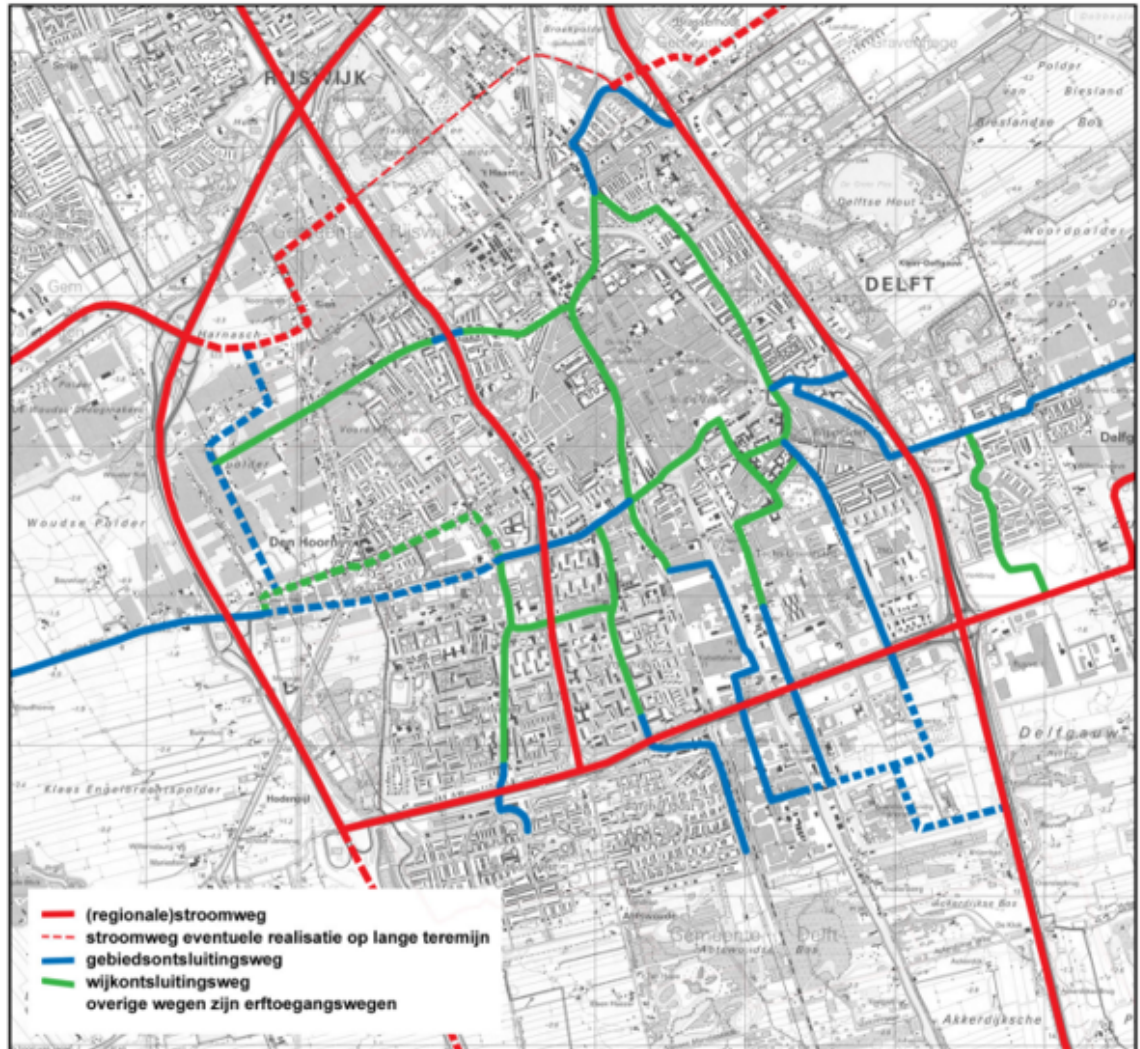
<i>Technische eisen en richtlijnen n.a.v. de toetsingscriteria</i>			
Nr.	Criteria	Eis	Richtlijn
	<b>a. Een goede bereikbaarheid en toegankelijkheid voor bewoners</b>		
1	De ondergrondse inzamelvoorziening is toegankelijk voor rolstoelgebruikers.	X	
2	De overige inzamelvoorzieningen zijn toegankelijke voor rolstoelgebruikers		X
3	De maximale loopafstand naar een inzamelvoorziening voor restafval is 250 meter.*		X
4	De maximale loopafstand tot een inzamelvoorziening voor GFT, PMD en OPK is 75 meter.*		X
	* Bij niet grondgebonden woningen wordt de loopafstand gemeten vanaf de dichtstbijzijnde in- of uitgang en bij grondgebonden woningen wordt de loopafstand gemeten vanaf de dichtstbijzijnde erfgrans.		
	<b>b. een doelmatige inrichting van de openbare buitenruimte</b>		
1	De inzamelvoorziening bevindt zich op (in) gemeentegrond. In andere gevallen moet een overeenkomst met de eigenaar van de grond (bijvoorbeeld een Vereniging van Eigenaren) worden afgesloten i.v.m. eigendomsrecht, aansprakelijkheid e.d.)	X	
2	Bij ondergrondse inzamelcontainers is de vrije ruimte > 1m en hijsruimte > 8m		X
3	Bij ondergrondse inzamelcontainers is de afstand tot straatmeubilair > 1m, tot fietspad > 1m, tot rijbaan > 0,5m, tot parkeerplaats > 1m, tot straatkolk > 3m		X
4	De inzamelvoorziening is zodanig gesitueerd dat de container bij lediging niet over geparkeerde auto's getild moet worden.		X
5	De inzamelvoorziening bevindt zich niet in het openbare groen, maar bij voorkeur in een verhard gebied. Indien plaatsing in groen toch onontkoombaar is, dan plaatsing aan de randen ter voorkoming van "groensnippers". Eventueel wordt het groen gecompenseerd.		X
6	De grootte van een clusterplaats is maximaal zodanig dat er 20 minicontainers op één tot drie rijen kunnen worden aangeboden voor inzameling.		X
	<b>c. beperking van overlast voor de omgeving</b>		
1	Er mag bij aanleg en gebruik van de inzamelvoorziening geen schade aan eigendommen van derden ontstaan.	X	
2	De voorziening bevindt zich niet voor een deur en ook niet onder een raam of balkon van een woonhuis.		X
3	De locaties voor de inzamelvoorzieningen moeten passen binnen het gemeentelijk beleid.	X	
4	De inzamelvoorziening bevindt zich niet voor een inrit, carport of garage.	X	
5	De locatie van glaszameling zo min mogelijk nabij fietspaden en speelplaatsen in verband met de restanten gebroken glas rondom de containers		X
6	De inzamelvoorziening wordt zodanig gesitueerd dat bij de aanleg en bij het legen geen onherstelbare schade ontstaan aan bomen (kroon, wortels).		X
7	De afstand tussen een inzamelvoorziening en speelplaats is minimaal 20 m.		X
8	De inzamelvoorziening bevindt zich niet op een laad- en losplaats.		X
9	De inzamelvoorziening bevindt zich niet in een parkeervak.		X
10	Aan de straatzijde van de inzamelvoorziening is een (tijdelijk) parkeerverbod mogelijk.		X
11	Bij ondergrondse inzamelcontainers moet de afwatering goed worden geregeld.	X	
12	De inzamelvoorziening is zodanig gesitueerd dat voetgangers en rolstoelgebruikers ongehinderd gebruik kunnen maken van doorlooproutes op het trottoir.		X
13	De afstand van het hart van de inzamelvoorziening tot de gevel van een woning is zo groot mogelijk maar minimaal 2 meter.		X
14	De inzamelvoorziening mag een brandgang niet belemmeren.	X	

15	De inzamelvoorziening is zodanig gesitueerd dat sociale controle op het gebruik van de container mogelijk is.		X
16	De hoeveelheid geluid dat bij het gebruik van inzamelvoorzieningen ontstaat moet passen binnen de kaders van de Wet geluidshinder.	X	
<b>d. de verkeersveiligheid</b>			
1	Er ligt geen fietspad tussen de inzamelvoorziening en het inzamelvoertuig.	X	
2	De inzamelvoorziening is zodanig gesitueerd dat het inzamelvoertuig daar veilig zonder extra verkeersmaatregelen kan stoppen en werken.		X
3	De inzamelvoorziening bevindt zich niet in de directe nabijheid van een kruispunt dat met verkeerslichten is geregeld (i.v.m. wegnemen zicht en verstoren doorstroming, verstoren verkeerslichtenregeling door op de lussen van opstelvakken te staan).	X	
4	De inzamelvoorziening is zodanig gesitueerd dat het zicht op verkeersborden, bewegwijzering en verkeerslichten niet wordt belemmerd.	X	
5	De inzamelvoorziening bevindt zich niet naast een bushalte of een busbaan.		X
6	De inzamelvoorzieningen moeten zodanig bereikbaar zijn dat het inzamelvoertuig niet achteruit hoeft te rijden.	X	
7	De inzamelvoorziening is zodanig gesitueerd dat gebruikers die wonen aan een gebiedsontsluitingsweg (50 km/u) zo weinig mogelijk die weg behoeven over te steken.		X
8	Plaatsing is niet mogelijk binnen wettelijk eisen. Van belang zijn de eisen niet binnen 5 meter van een voetgangersoversteekplaats (VOP).	X	
9	In verband met de doorstroming en de snelheidsverschillen op gebiedsontsluitingswegen (50 km/u) mag het inzamelvoertuig niet op de rijbaan de inzamelcontainers lossen en bewoners niet op de rijbaan stoppen om het huisvuil aan te bieden (zie bijlage kaartje wegencategorisering).	X	
10	In verband met de doorstroming en de snelheidsverschillen op wijkontsluitingswegen (50 km/u) mag het inzamelvoertuig niet op de rijbaan de inzamelcontainers lossen en bewoners niet op de rijbaan stoppen om het huisvuil aan te bieden (zie bijlage kaartje wegencategorisering).		X
<b>e. de arbeidsbelasting voor de inzamelaars</b>			
1	De inzamelvoorzieningen zijn zodanig gesitueerd en ingericht dat, i.v.m. de beperking van de arbeidsbelasting, mechanisch inzameling mogelijk is.		X
2	Bij mechanische inzameling bestaan de clusterplaatsen, voor het aanbieden van minicontainers, in principe uit één rij langs een verharding, tenzij dit een doelmatig inrichten van de openbare buitenruimte beperkt.		X
3	Bij manuele inzameling hebben de clusterplaatsen, voor het aanbieden van minicontainers, geen stoeprand of ander obstakel en staan de minicontainers in twee rijen achter elkaar.		X
4	De afstand tussen de clusterplaats en het inzamelvoertuig is maximaal 3 meter.	X	
<b>f. financiële en inzamellogistieke aspecten</b>			
1	De locatie is zodanig gesitueerd dat geen kabels en/of leidingen moeten worden verlegd.		X
2	De locatie is zodanig gesitueerd dat er geen graafwerkzaamheden benodigd zijn in vervuilde grond.		X
3	De locatie van een inzamelvoorziening dient bereikbaar te zijn voor het inzamelvoertuig.	X	
4	De afstand tussen onder- en bovengrondse containers tot de rijweg is maximaal 3 meter (voor een ondergrondse perscontainer is dit 0,5 meter).		X
5	Indien stempelen een vereiste is, dan moet er stempelruimte aanwezig zijn.		X
6	In verband met de hoogte van het inzamelvoertuig is de doorrijhoogte van bruggen, viaducten en andere obstakels op de route naar voorzieningen is minimaal 4 meter en de rijbaanbreedte minimaal 3.50 meter.	X	
7	Het wegdek naar de inzamelvoorziening is zodanig dat het gewicht van het inzamelvoertuig, dat maximaal beladen is, geen schade kan veroorzaken.	X	



8	De inzamelvoorziening is zodanig gesitueerd dat het inzamelvoertuig (bij lediging van de container) geen hinder ondervindt van aanwezige objecten.	X
---	--	---

**Kaart met wegcategorisering**



**Bijlage 3: Lijst van straten waar geen gescheiden inzameling van GFT plaatsvindt.**

Achtersack	Heilige Geestkerkhof	Oosterstraat
Achterom	Jacob Gerritstraat	Oostplantsoen
Sint Agathaplein	Giststraat	Oostpoort
Agnietenpad	Maria Gouweloospoort	Oranjestraat
Drie Akersstraat	Halsteeg	Bonte Ossteeg
Annageer	Ham	Paardenmarkt
Annastraat	Harmenkokslaan	Papenstraat
Asvest	Pieter Hendrikstraat	Paradijspoort
Bagijnhof	Hippolytusbuurt	Peperstraat
Bagijnestraat	Hoefijzersteeg	Phoenixstraat
Baljuwsteeg	Hopstraat	Pieterstraat
Barbarasteeg	Houthaak	Plantagegeer
Bastiaansplein	Houttuinen	Oranje Plantage
Bastiaanpoort	Huyterhof	Nieuwe Plantage
Beestenmarkt	Huyterstraat	Pluympot
Binnenboogerd	Oost-Indieplaats	Poppesteeg
Binnenwatersloot	Jesseplaats	Pynepoort
Anna Boogerd	Kalverbos	Raam
Vernieuwde Boogerd	Kampveld	Maria v Reigersberchstr
Kleine Boogerd	Kantoorgracht	Rietveld
Boterbrug	Kerkstraat	Schoolstraat
Breestraat	Oude Kerkstraat	Schutterstraat
Broerhuisstraat	Kethelstraat	Schuttersveld
Buitenboogerd	Kloksteeg	Sint Sebastiaansbrug
Burgwal	Klooster	Smitsteeg
Cameretten	Kolk	Spieringstraat
't Carto	Koningsplein	Spoorbaanpad
Cellebroerstraat	Koornmarkt	Stationsplein
Choorstraat	Kromstraat	Torenstraat
Clarenstraat	Kruisstraat	Trompetstraat
Congregatiehof	Lakenraam	Brabantse Turfmarkt
Coomansstraat	Oude Langendijk	Ursulaplaats
Oude Delft	Nieuwe Langendijk	Vaandelstraat
Dertienhuizen	van Leeuwenhoeksingel	Verwersdijk
Dirklangenstraat	Roode Leeuwpoort	Vesteplein
Dirklangendwarsstraat	Oude Manhuissteeg	Vestpoort
Doelenplein	Markt	Visstraat
Doelenstraat	van der Mastenstraat	Vlamingstraat
Donkerstraat	Laantje van Mater	de Vlouw
Doorniksteeg	Minderbroerstraat	Voldersgracht
Ezelsveldlaan	Jozefstr v/h Molenpoort	Voorstraat
Fortuinstraat	Molenstraat	Vrouwenregt
Gashouderpad	Molslaan	Vrouwjutteland
Gasthuisplaats	Molstraat	Klein Vrijenban
Gasthuislaan	Nickersteeg	Vrijenbansekade
Gasthuissteeg	Nieuwstraat	Vijverstraat
Geerboogerd	Nieuwelaan	Waagsteeg
Geerweg	Noordeinde	Wateringsevest



Korte Geer	Noorderhof	Weeshuisplaats
Lange Geer	Oosteinde	Westvest
Wijnhaven		
Yperstraat		
Zuiderstraat		
Zuidergracht		
Zuidpoort		
Zuidwal		
Zusterlaan		