

1 Gebiedsgericht samenwerken.

1.1 Alkmaar(der) aan zet

In het coalitieakkoord Alkmaar aan Zet (2018-2022) staat:

“ ‘Alkmaar aan zet’, omdat wij het belangrijk vinden dat wij – als Alkmaarders – actief de uitdagingen in onze leefomgeving oppakken. Inwoners van onze gemeente maken er met elkaar een plek van die voor eenieder fijn is om te wonen en verblijven. Wij spreken mensen aan op hun eigen verantwoordelijkheid.”

“De rode draad die speelt bij alle opgaven waar wij voor staan, is het zoveel mogelijk ondersteunen van initiatieven vanuit de samenleving. Uiteindelijk wordt de gemeente vooral gevormd door de inwoners, bedrijven en instellingen die daar met elkaar een gemeenschap van maken.”

Gebiedsgericht samenwerken raakt alle hoofdthema’s uit het coalitieakkoord en hieruit volgt een gemeentebrede en gezamenlijke aanpak.

De succesvolle aanpak ‘schone, hele en veilige wijken’ blijft bestaan. De regierol ligt bij de gemeente. We doen wel een steeds groter beroep op de eigen verantwoordelijkheid en initiatieven van inwoners en ondernemers. De gemeente trekt samen op met de inwoners, ondernemers, verenigingen en andere professionals uit het gebied. Zij weten namelijk als geen ander hoe zijn hun wijk of dorp kunnen verbeteren. Meedenken, meebeslissen, samenwerking met bewoners(organisaties), ondernemers en (maatschappelijke) instellingen en het inzetten op diversiteit zijn hierin vanzelfsprekend.

1.2 Dienstverlening door gebiedsgerichte samenwerking

Gebiedsgericht samenwerken is een manier om de dienstverlening van de gehele gemeente Alkmaar te vergroten en om de inwoners en ondernemers nog beter van dienst te zijn.

De gemeente Alkmaar is een dienstverlenende organisatie. In de visie dienstverlening staan 4 hoofdthema’s centraal: “Inwoners en ondernemers voelen zich welkom en gehoord”, “We doen het samen”, “Waar dit mogelijk is zetten we in op maximaal digitaal”, “Onze dienstverlening is toegankelijk en bereikbaar”.

Deze dienstverleningsprincipes zijn leidend voor gebiedsgericht samenwerken, om de integrale dienstverlening in Alkmaar mogelijk te maken.

2 Gebiedsgericht samenwerken nieuwe ontwikkelingen

2.1 Integrale samenwerking

Gebiedsgericht samenwerken is niet meer weg te denken uit Alkmaar en kan het verschil maken in een gebied, wijk, buurt of dorp. De samenwerking heeft zich in de loop der jaren voortdurend ontwikkeld waarbij de eigen kracht, zelfredzaamheid en verantwoordelijkheid van bewoners en wijk-, buurt- of dorpsorganisaties in toenemende mate belangrijk is. Deze ontwikkeling is onder andere het gevolg van:

- Democratisering. Inwoners zijn zelfstandiger en assertiever en nemen meer eigen verantwoordelijkheid.
- Participatie. Actieve inwoners, ondernemers maatschappelijke organisaties willen meedoen, meedenken, meebeslissen en investeren in het gebied voor een veilige en gezonde leefomgeving om in te leven.
- Informatisering en digitalisering. Inwoners zijn door internet en de sociale media steeds beter geïnformeerd. De gemeente heeft niet langer alleen de kennis in huis.
- Sociale integrale thema’s die zijn uitgewerkt in “Alkmaar groeit, zorgt en doet mee”; visies jeugdhulp, WMO en participatie.

Door gebiedsgericht samenwerken ontstaat er een integrale samenwerking tussen gemeente, partners in het publieke domein, bewoners, ondernemers en maatschappelijke organisaties. We trekken steeds meer samen op. Deze nieuwe relatie vraagt om een andere rol van alle partijen.

De rol van de gemeente wordt meer verbindend, faciliterend en regisserend op het proces. Inwoners, ondernemers en maatschappelijke organisaties krijgen een grotere rol door de mogelijkheid van participatie. Hierdoor kunnen zij actief meedenken en meedoen; ook op de thema’s waarvoor zij zich op dit moment nog niet (kunnen) inzetten.

Gebiedsgericht werken beperkt zich niet tot een integrale aanpak in de gebieden, wijken en dorpen. Ook in de interne gemeentelijke organisatie moet deze werkwijze breed verankerd worden om tot slagkracht en resultaat te komen en om goed integraal samen te werken. Deze samenwerking moet worden aangejaagd en versterkt. Daarbij is nodig:

- Nog meer in beweging komen van inwoners en ondernemers;
- Open staan voor elkaars (nieuwe) ideeën;
- Faciliteren van meedoen, meedenken en meebeslissen;

- Regievoering op ontwikkelingen in de gebieden.

2.2 Doel: Samen maken we Alkmaar

Wij willen de succesvolle aanpak van de schone, hele en veilige wijken voortzetten maar tegelijkertijd doorontwikkelen. De behoeften van de inwoners, bedrijven en organisaties staan centraal. Ook sociale, maatschappelijke en economische thema's worden in gebiedsgericht samenwerken gevat. Samenwerken met onze inwoners, ondernemingen, bezoekers en ketenpartners, aan een schone, hele, veilige, sociale en ondernemende samenleving, nu en in de toekomst. Samen maken we Alkmaar.

Als gevolg van deze ingeslagen weg én de opgave vanuit het coalitieakkoord willen we realiseren:

- Een verbindende gemeente, waar zelfredzaamheid en zelforganisatie van de inwoners en ondernemers centraal staat.
- Versterken van onze informatiepositie en een completer beeld krijgen van de veiligheid en leefbaarheid van gebieden en wijken om zo meer zicht en grip te hebben wat lokaal nodig is.
- Dicht bij de inwoner zijn om proactief te doen wat goed en nodig is om de leefbaarheid in ieder gebied te vergroten en te versterken.
- Versterken van de leefbaarheid en de sociale samenhang voor iedereen in alle gebieden, wijken en dorpen.
- Een integrale benadering, waarbij behalve de componenten "schoon", "heel" en "veilig" ook "sociaal" en "ondernemend" een belangrijk onderdeel is.
- Optimaliseren van de aanpak van vroegsignalering door gemeentebreed jongerenwerk en een sterke gebiedsgerichte samenwerking.

2.3 Uitgangspunten

Om dit te kunnen realiseren en organiseren zijn de volgende uitgangspunten van belang:

- We werken gebiedsgericht en informatie gestuurd.
- Per gebied, wijk of dorp wordt maatwerk geleverd.
- De inwoner en ondernemer staat centraal.
- Samen optrekken en integraal samenwerken.
- Inwoners, ondernemers en maatschappelijke organisaties gaan ook zelf aan de slag en hebben een actieve rol in buurtinitiatief.
- Gemeente regisseert en faciliteert waar nodig.
- Schoon, heel en veilig, sociaal en ondernemend is de basis.

2.4 Rol frontliniemanagers structureel inbedden in de gemeentelijke organisatie en de gebieden

Tot 2020 werden externe frontlinie managers ingehuurd in specifieke wijken voor de aanpak van overlast. Deze succesvolle aanpak en de rol, en taken op het gebied van sociale veiligheid, zijn nu structureel belegd en ingebed in de eigen gemeentelijke organisatie door de gebiedsmedewerkers openbare orde en veiligheid in de Gebiedsteams. Zij vervullen nu samen met de gebiedsregisseur de rol van frontlinie managers.

Wij gaan de aanpak in de gebieden waar de frontliniemanagers werkten, voortzetten, maar ook uitbreiden naar de overige gebieden in Alkmaar. Op deze manier kunnen we structureel meer grip en zicht krijgen op wat lokaal nodig is. We staan zichtbaar dicht bij de inwoners en ondernemers in alle gebieden van Alkmaar zodat we snel, gericht en proactief kunnen handelen. Ook als situaties zich, door een gerichte aanpak, verplaatsen naar andere gebieden.

In deze nota geven we aan hoe het gebiedsgericht werken wordt verankerd in onze organisatie en in de gebieden van Alkmaar.

3 Thema's gebiedsgericht samenwerken

"Wat betekent gebiedsgericht samenwerken voor u? "

Deze vraag hebben we gesteld aan (sociale) netwerkpartners, een wethouder, medewerkers van interne vakgroepen en aan een groep inwoners en ondernemers. De antwoorden zijn in deze woordwolk opgenomen:

Aan de hand van de veel voorkomende antwoorden zijn de onderstaande hoofdthema's voor gebiedsgericht samenwerken ontstaan:

- "We doen het samen"
- "We werken gebiedsgericht"
- "We houden Alkmaar schoon, heel, veilig, sociaal en ondernemend"



3.1 We doen het samen

Inwoners, burens, ondernemers, verenigingen, maatschappelijke organisaties, sportclubs, jongerencoaches; Samen zijn en maken we Alkmaar.

3.1.1 Inwoners en ondernemers

In onze gemeente stellen we de inwoners en ondernemers centraal. Zowel in beleid als in de uitvoering; de inwoners en ondernemers zijn de deskundigen van het eigen woon- en werkgebied. Samenwerken met bewonersorganisaties, bewonersondernemingen en wijk-, dorp- en buurtcentra zijn verankerd in de Alkmaarse wijken en dorpen. Daarmee zijn zij een belangrijke samenwerkingspartner binnen het gebiedsgericht samenwerken. Dit is een belangrijke factor voor schone, hele, veilige en sociale wijken. Gemeente Alkmaar gaat met inwoners en ondernemers in gesprek om te komen tot een gebieds- of dorpsagenda waarin inwoners en ondernemers zich herkennen door eigen initiatieven en participatie. Een goeie buurt maak je met elkaar!

3.1.2 Initiatief

De aanpak om inwoners, bewonersorganisaties of wijk-, dorp- en buurtcentra zelf initiatief te laten nemen voor verbetering van de leefbaarheid in hun wijk, dorp of buurt, werkt. De afgelopen jaren kwamen tal van projecten tot stand; van het verfraaien van de woonomgeving tot straatbarbecues, wijktheater, buurtsportevenementen en het geven van cursussen. Dit stimuleren en faciliteren van eigen initiatieven zetten we voort door middel van de mogelijkheid voor subsidie van bewonersinitiatieven.

3.1.3 Participatie

Participatie, meedenken en meebeslissen vraagt om een veranderende rol van zowel de gemeente, de initiatiefnemer als de betrokken inwoners en ondernemers. Tegenwoordig is de gemeente niet meer dé belangrijkste, maar één van de spelers. In het nieuwe samenspel is de inwoner of ondernemer aan zet. De vraag, wens of idee start bij de inwoner. Hij of zij neemt het initiatief. De gemeente faciliteert, stimuleert of regisseert.

Er wordt gedacht vanuit kansen en mogelijkheden.

Een van die mogelijkheden is de subsidie bewonersinitiatieven, (wijkbudget). Het uitgangspunt van deze regeling is dat bewoners zelf beschikken over de toewijzingen van de aanvragen.

Deze subsidie kan door individuele inwoners worden aangevraagd en gebruikt worden voor de uitvoering van ideeën om de leefbaarheid in een gebied, wijk, dorp, buurt of straat te vergroten. Hiertoe zijn in iedere wijk regiegroepen samengesteld bestaande uit bewoners. De regiegroepen beslissen over de aanvragen en beoordelen daarbij ook het draagvlak onder de doelgroep.

Door middel van (digitale) participatie instrumenten, die we op dit moment aan het ontwikkelen zijn, kan getoetst worden of omwonenden of andere belanghebbenden het initiatief ook een goed idee vinden. De initiatiefnemer kan ook vragen of anderen mee willen denken of (financieel) mee willen helpen. Zo wordt door de eigen inwoners meegedacht en meegedaan. Een mooi voorbeeld van Burgerparticipatie!

Ook vragen we aan (maatschappelijke)ketenpartners, bewonersorganisaties, bewonersondernemingen, en wijk-, dorp- en buurtcentra ondernemersverenigingen, woningbouwcorporaties, etc, om mee te denken welke thema's en ontwikkelingen op het gebied van leefbaarheid en (sociale) veiligheid belangrijk zijn. Deze onderwerpen worden opgenomen in de gebieds- en dorpsagenda's. Ook in de uitvoering hiervan kunnen zij participeren.

3.2 Wij werken gebiedsgericht

3.2.1 Gebiedsanalyse

Alkmaar is een diverse gemeente en heeft:

- Verschillende wijken, dorpen, buurten en gebieden met ieder haar eigen verschillende, unieke karakter, zoals de binnenstad, dorpen, nieuwbouw locaties, industriegebied.
- Verschillende belanghebbenden, zoals inwoners, ondernemers en (maatschappelijke) organisaties.
- Diverse problematiek, wensen en activiteiten, zoals geparkeerde fietsen of auto's die in de weg staan, overlast van bijvoorbeeld hangjongeren, personen met verward gedrag, verslavingsproblematiek, structurele bereikbaarheids- of parkeerproblemen, burenruzies, sociale of economische achterstanden, of de wens om een gezamenlijke moestuin aanleggen, het organiseren van een rommelmarkt in een buurt, een voetbalfestival voor de jeugd of bijvoorbeeld een happening in een dorp zoals "Floor Schermerhorn, etc.

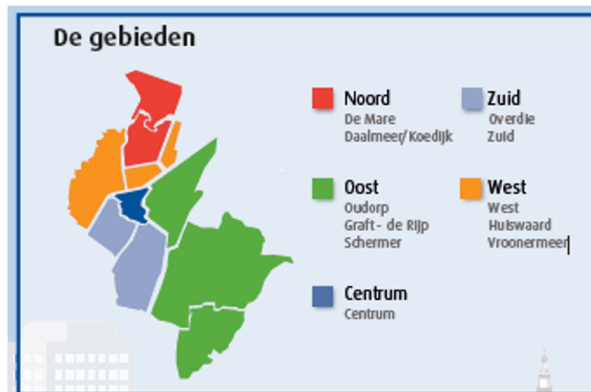
Het is van belang om de, gebieden, wijken en dorpen goed in beeld te hebben: wat speelt er, waar zit problematiek en ook waar zitten de sterke kanten en kansen van een gebied. Na deze gebiedsanalyse wordt door het Gebiedsteam een plan (een gebiedsagenda) gemaakt.

3.2.2 Gebiedsindeling

De gebiedsindeling is afgestemd met verschillende interne en externe partijen. Gekozen is voor vijf gebieden inclusief de buitengebieden en de bedrijventerreinen.

De indeling is als volgt:

gebied	wijk of dorp
"Noord"	De Mare en Daalmeer/Koedijk
"Oost"	Oudorp, Schermer en Graft-De Rijk
"Zuid"	Overdie en Zuid
"West"	West, Huiswaard en Vroonermeer
"Centrum"	Centrum



3.2.3 Gebiedsteam per gebied

Elk gebied heeft een Gebiedsteam en dat is de spil van een gebied.

Dit Gebiedsteam bestaat uit een gebiedsregisseur, een gebiedsmedewerker openbare orde en veiligheid, een gebiedshandhaver, een wijkagent. De gebiedsregisseur en de gebiedsmedewerker openbare orde en veiligheid vormen samen de dagelijkse kern. Het Gebiedsteam stelt de prioriteiten in een gebied en zorgt dat de verantwoordelijke vakafdelingen of instanties hier uitvoering aan geven.



Een Gebiedsteam komt regelmatig bijeen. Zij hebben korte lijnen tot elkaar en kunnen daar waar nodig is, samen snel schakelen en pro-actief handelen. Herstructurering, sociale vraagstukken, burenhulp, leefbare en veilige wijken vragen steeds meer aandacht.

Taken van het Gebiedsteam zijn:

- Trends, thematiek en problematiek in kaart brengen.
- Een gebiedsprofiel en een gebieds/dorps agenda maken, dat aangepast wordt aan maatschappelijke en wettelijke ontwikkelingen. In de gebieds- en dorpsagenda staan de speerpunten voor het komende jaar.
- Regie nemen op vraag-gestuurd en gebiedsgericht werken.
- Een netwerk opbouwen met andere relevante organisatieonderdelen, externe (sociale) partners, bedrijven en inwoners(organisaties).
- Kansen benutten en samenwerkingsvormen creëren binnen en buiten de gemeentelijke organisatie. Regelmatig contact onderhouden met bewoners, bewonersorganisaties, ondernemingen en maatschappelijke organisaties. Dit zijn de ogen en oren voor het Gebiedsteam.
- Inwoners, ondernemers en maatschappelijke organisaties faciliteren en stimuleren zelf initiatieven te nemen en naar oplossingen te zoeken.
- Knelpunten signaleren en in het Gebiedsteam+ uitzetten voor de uitvoering.

3.2.4 Gebiedsteam+

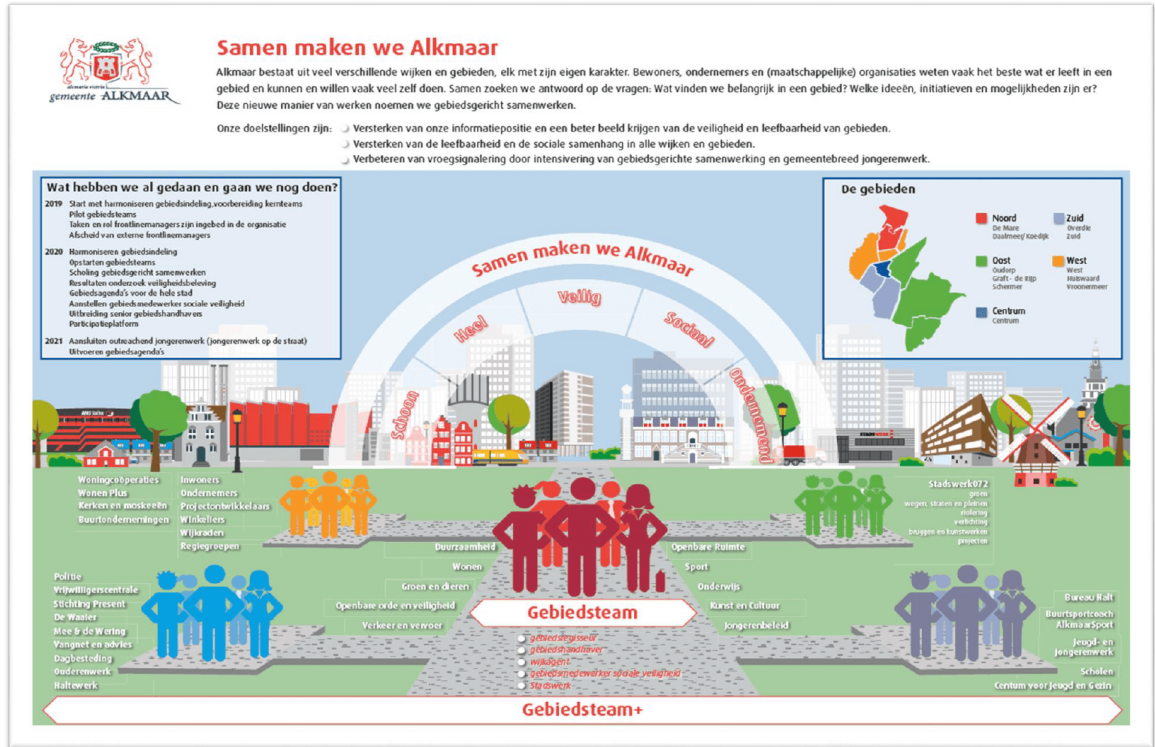
Naast het Gebiedsteam is er per gebied een Gebiedsteam+.

Dit Gebiedsteam+ komt gemiddeld 1x per 4 á 6 weken bijeen of wanneer dit nodig is. De samenstelling van een Gebiedsteam+ verschilt en is per gebied en per situatie maatwerk.

Een Gebiedsteam+ kan bestaan uit vertegenwoordigers van onder andere inwoners, ondernemers, (maatschappelijke) organisaties, woningbouwcorporaties, sportregisseur, jongerenwerk, GGD, Centrum voor Jeugd en Gezin, Onderwijs etc.

Daarnaast maken ook vakgroepen van de gemeente Alkmaar deel uit van een Gebiedsteam+; afhankelijk van de situatie sluiten vakgroepen aan, zoals het Ondernemersloket, Duurzaamheid, Wonen, Verkeer, Onderwijs.

Een visuele weergave van een Gebiedsteam en een Gebiedsteam+ staat op de volgende pagina weergegeven.



3.2.5 Integrale aanpak

De thema's schoon, heel, veilig, sociaal en ondernemend staan niet op zichzelf. De trend wordt steeds meer dat mensen met een psychische en sociale kwetsbaarheid in de wijk wonen. Ook andere sociale en maatschappelijke trends, maken steeds meer een onderdeel uit van de leefbaarheid en veiligheidsbeleving van inwoners. Zoals hangjongeren, personen met verward gedrag, eenzaamheid en problematiek binnen gezinnen. De vertaling moet gemaakt worden vanuit: 'wat betekent dit voor een gebied, wijk of dorp?' En, wat is nodig dat mensen zich zoveel mogelijk thuis voelen in de wijk.

Dit vereist een integrale, gezamenlijke en gebiedsgerichte aanpak. Het Gebiedsteam+ is gezamenlijk verantwoordelijk voor het realiseren van de speerpunten uit de gebiedsagenda.

Team Jeugd en WMO kunnen deel uitmaken van het Gebiedsteam+ en zorgen voor verbinding in de wijk en 'outreaching' werken in het kader van integraal werken. Outreaching werken gaat over aanwezig zijn in het dagelijks leven van de wijkbewoners, bijvoorbeeld in de buurt, op school, of in het gezondheidscentrum. Een integrale werkwijze betekent dat vragen op meerdere leefgebieden in samenhang benadert worden. Er wordt niet alleen naar het individu gekeken, maar ook naar de context van het gezin, huishouden of omgeving.

Professionals ondersteunen bij het inzetten op vroegsignalering en preventie, waardoor hulpvragen tijdig worden gesignaleerd en ofwel 'lichtere' oplossingen voldoende zijn. Outreaching werken is de sleutel tot preventie en vroegsignalering. Het betekent dat de professional actief is in de wijk en tijdig problemen signaleert.

Gemeente Alkmaar kiest voor gebiedsgericht en outreachend werken als het gaat om preventie, vroegsignalering gaat, met de volgende aandachtspunten:

- Er wordt niet gewerkt met sociale wijkteams, maar de Jeugd & Gezinscoaches en de WMO-klantmanagers werken samen op postcodegebied. Het team is zichtbaar in de wijk en werkt integraal samen met professionals. Binnen de gemeente zullen de medewerkers zoveel mogelijk dezelfde gebiedsindeling krijgen.
- Het Gebiedsteam+ geeft vroegtijdig signalen uit de praktijk door aan de vakafdeling binnen het sociale domein zodat waar nodig aanpassing opgepakt worden.
- Het Gebiedsteam+ heeft de taak het gebied en de wijken te kennen, patronen en signalen te herkennen en daar waar nodig advies en ondersteuning te bieden.
- Vroegsignalering en outreachend werken wanneer er een (zorg) signaal is door 1 van de partners in de wijk, maar (nog) niet een actieve vraag dan trekt het Gebiedsteam samen met de professional op om laagdrempelig contact met de inwoner te maken.

3.2.6 Maatwerk en afstemming

Iedere gebied en iedere wijk heeft een eigen karakter en eigen specifieke problemen, aandachtspunten en kansen. Het Gebiedsteam levert samen met het Gebiedsteam+ maatwerk per gebied en wijk. Afhankelijk van het gebied en de op dat moment belangrijkste thema's worden partners uit het Gebiedsteam+ betrokken. Ook dit is maatwerk.

Problemen, aandachtspunten en kansen houden niet op bij de grenzen van de gemeente of een gebied. Daarom vindt ook regelmatig afstemming plaats met de aanliggende gebieden en met onze buurgemeenten.

3.2.7 Gebieds-, dorpsagenda

Samen met het Gebiedsteam en het Gebiedsteam+ zijn in 2020 voor elk gebied een analyse en een gebieds-, dorpsagenda opgesteld. Met deze analyse brengen we in kaart wat er speelt in een gebied, wijk of dorp; ontwikkelingen, kansen en bedreigingen.

Met de uitkomsten van de analyse zijn per gebied gebiedsagenda's opgesteld. Voor de dorpen zullen we naar aanleiding van de analyse dorpsagenda's opstellen. Hierin staat wat we willen bereiken en welke onderwerpen prioriteit hebben. Door samen met het Gebiedsteam+ de gebiedsagenda vast te stellen, beloven alle partijen actief bij te dragen aan het uitvoeren van de activiteiten en het realiseren van deze concrete resultaten.

De volgende stap is een toetsing van het realiseren van het gebieds- en dorpsagenda: Hebben we uitgevoerd wat in het gebieds-, dorpsagenda staat? Hebben we de doelen bereikt die we in het gebieds-, dorpsagenda hebben afgesproken? De uitkomsten verwerken we in het volgende gebieds-, dorpsagenda en als het nodig is, passen we ook de agenda aan.

3.2.8 Gebiedsconvenant, co-creatie en cofinanciering

Het realiseren van de gebieds-, dorpsagenda's doen we samen met de afzonderlijke netwerkpartners uit het Gebiedsteam+. De Gebiedsteams werken toe naar het opstellen van een gezamenlijk gebiedsconvenant, per gebied of dorp, met als doel om gezamenlijk de thema's uit de afzonderlijke agenda's te realiseren en te borgen. De Gebiedsteams onderzoeken hoe dit vormgegeven kan worden. Een goed voorbeeld is het Convenant Veilige School waarbij de gemeente, politie, bureau Halt, scholen en andere partijen een gezamenlijk belang hebben bij het maken van een eenduidige afspraken ten behoeve van het voorkomen en bestrijden van overlast, vandalisme en crimineel gedrag en het creëren van een veilig schoolklimaat.

De gemeente heeft reeds geld gereserveerd voor die onderwerpen op de gebiedsagenda die een uitwerking van bestaand beleid en plannen zijn. Voor nieuwe ideeën/initiatieven is er niet altijd geld beschikbaar. Het Gebiedsteam+ kan hierbij een verbindende en faciliterende rol spelen door meerdere stakeholders te stimuleren om, gezamenlijk door middel van co-creatie en cofinanciering, deze initiatieven te realiseren. Ook inwoners kunnen voor kleinschalige initiatieven die de leefbaarheid vergroten meehelpen en meedoen door hiervoor een subsidie Bewonersinitiatieven aan te vragen.

3.2.9 Communicatie over de vijf gebieden

Op de website www.alkmaar.nl is de informatie over de 5 gebieden terug te vinden. Elk gebied heeft haar eigen gebiedspagina. Op deze pagina's staan de gebieds-, dorpsagenda's, die de uitvoeringsplannen van het gebied of dorp van het komende jaar zijn. Ook staat op de gebiedspagina's informatie over de samenstelling van de Gebiedsteams, actuele ontwikkelingen in de gebieden en haar wijken en dorpen en de contactgegevens van de Gebiedsteams. Inwoners kunnen op de gebiedspagina's informatie vinden over bewonersinitiatieven en hoe deze aangevraagd kunnen worden. Ook komen inwoners en ondernemers aan het woord om te vertellen over initiatieven en projecten.

Deze gebiedspagina's gaan we steeds verder doorontwikkelen. De gebiedspagina's worden steeds meer dé plek om informatie over de gebieden, wijken en dorpen te delen.

3.3 Wij houden Alkmaar schoon, heel, veilig, sociaal en ondernemend.

3.3.1 Leefbaarheid

Hoe aantrekkelijk en/of geschikt is een gebied, wijk of dorp om er te wonen, te werken of te recreëren? Leefbaarheid is een ruim begrip en voor meerdere interpretaties uitlegbaar. Iedereen heeft een idee van de betekenis, en is sterk afhankelijk van de omgeving en de situatie. Wij hebben een nuance aangebracht door gebruik te maken van de kernbegrippen: schoon, heel, veilig, sociaal en ondernemend. Maar ook aspecten als lokale economie, jongerenwerk, diversiteit, zelfredzaamheid, kunst en cultuur, duurzaamheid, sport en beweging, groenvoorzieningen en dieren, enzovoorts zijn hier een essentieel onderdeel van. Wat dit concreet betekent en hoe de beleving van deze onderwerpen ervaren wordt, kan per gebied en wijk verschillen. Al deze thema's kunnen aan bod komen binnen de Gebiedsteams.

3.3.2 Schoon en heel

Samen met Stadswerk072 en inwoners van de gemeente Alkmaar werken we aan een schone en hele gemeente. Een voorbeeld is dat via een subsidie bewonersinitiatieven geveltuintjes worden aangelegd om de buurt een vrolijker en schoner aanzien te geven. Andere Bewonersinitiatieven die betrekking hebben op de openbare buitenruimte worden altijd door Stadswerk072 uitgevoerd. Met de inwoners worden dan afspraken gemaakt over het onderhoud.

3.3.3 Veilig

Een belangrijk criterium voor leefbaarheid is veiligheid.

Het doel is het verbeteren van de objectieve én subjectieve veiligheid in alle gebieden.

Meten is weten. Daarom is in 2020 en 2021 een grootschalige veiligheidsbelevingsonderzoek gehouden onder 6000 inwoners van Alkmaar. De resultaten zijn meegenomen in de gebiedsanalyse en gebieds-, dorpsagenda van elk gebied.

Andere speerpunten zijn de continue aanpak zorg en veiligheid, georganiseerde criminaliteit, veilig uitgaan en cybercrime.

3.3.4 Sociaal

De sociale onderwerpen binnen de Gebiedsteams moet nog nader uitgewerkt worden. Er wordt al samengewerkt met deelnemers van de dagstart. Dit is een ontmoetmoment in het kader van integraal werken, voor professionals werkzaam in de wijk in het Sociaal Domein.

Er zijn afspraken gemaakt om integraal samen te werken en om, onder andere, de onderstaande thema's op te nemen in de gebiedsagenda's.

- Kwetsbare inwoners: De trend is dat mensen met een psychische en sociale kwetsbaarheid in de wijken (blijven) wonen. Dit veroorzaakt soms overlast maar ook onbegrip wat de leefbaarheid in een wijk onder druk zet.
- Gezondheid. Wij vinden het belangrijk dat iedereen, van jong tot oud, mee kan doen met activiteiten in hun wijk, gezond leven en met plezier in hun wijk wonen.
- Eenzaamheid is van alle tijden, maar wordt als een groeiend maatschappelijk probleem gezien. We delen onze kennis en brengen mensen met elkaar in contact. Verschillende organisaties in Alkmaar werken samen om de eenzaamheid te verminderen.
- Jeugd: Een belangrijk onderdeel van sociale leefomgeving in een gebied, wijk of dorp zijn jongeren. Jongerenwerk legt en onderhoudt op proactieve wijze contacten met (kwetsbare) jongeren, biedt laagdrempelige ondersteuning aan en/of verwijst door naar de juiste hulpinstanties. De jongerenwerkers werken in de leefomgeving van de jongere. Via de gebiedsmedewerker openbare orde en veiligheid vindt afstemming plaats in het Gebiedsteam, met de gebiedspartners en de gemeentelijke organisatie. De jongerenwerker stimuleert sociale en persoonlijke ontwikkeling en versterkt de sociale samenhang in de wijk of dorp. Jongerenwerk stelt de jongere centraal. Het werkveld kan wijk, dorp of gebied overstijgend zijn, fysiek of juist online. Jongerenwerkers kunnen vanuit hun rol via of samen met het Gebiedsteam een bijdrage leveren aan het voorkomen en een aanpak van overlast.

3.3.5 Ondernemend

Ondernemers zien hun gemeente graag als partner of in een ondersteunende rol. Ook hier is samenwerken de verbindende factor. Samen projecten doen en samen de ruimte gebruiken die er in deze gemeente is om te ondernemen en te laten ondernemen.

Daarnaast kan de gemeente ondersteunend zijn door ruimte te bieden aan initiatieven van ondernemers en door laagdrempelig en bereikbaar te zijn. Ondernemers hebben een vast aanspreekpunt in het Ondernemersloket van de gemeente. Ook het actief en op maat informeren over ontwikkelingen in de buurt (wegwerkzaamheden, vergunningaanvragen) via digitale kanalen is ondernemend meedenken.

Alkmaar, 28-10-2021;

De raad voornoemd,

Mw. A.C.M.G. Schouten, burgemeester.

Mw. mr. V.H. Hornstra, griffier