

HOV Westervoortsedijk - Oude Zevenaarseweg Tijdelijke verkeersmaatregelen Fase 1 - 2021

Vanaf 4 oktober 2021 start aannemer NTP in opdracht van de gemeente Arnhem met de herinrichting van de Westervoortsedijk, Zevenaarseweg en Oude Zevenaarseweg voor het project HOV Westervoortsedijk - Oude Zevenaarseweg. In verband met de verkeersveiligheid en om overlast en hinder van de wegwerkzaamheden te beperken zijn tijdelijke verkeersmaatregelen nodig. De wegwerkzaamheden worden in fasen uitgevoerd. In deze fase, fase 1, vinden er werkzaamheden aan de zuidelijke rijbaan van de Westervoortsedijk plaats. Hier wordt een nieuwe busbaan aangelegd en een fietspad in twee richtingen. De Westervoortsedijk is een belangrijke en drukke weg. Om te voorkomen dat het verkeer op de Westervoortsedijk volledig vast loopt is het nodig om het doorgaande verkeer van de Westervoortsedijk te weren. Voor het doorgaande verkeer komt er een omleidingsroute, maar alle bedrijven en woningen grenzend aan het werk blijven bereikbaar. Tussen de Snelliusweg en de Nieuwe Havenweg wordt een beweegbare afsluiting, een 'sluis' geplaatst. De sluis is dagelijks gesloten tussen 7:00 en 23:00 uur voor doorgaand verkeer. Hulpdiensten, transport met gevaarlijke stoffen en belanghebbenden met ontheffing mogen wel door de sluis rijden. Een portier ziet erop toe dat de sluis opengaat wanneer dat nodig is.

Verder rijdt het verkeer in fase 1 in een 2-0 systeem, over de noordelijke rijbaan van de Westervoortsedijk. Dat betekent dat de zuidelijke rijbaan wordt afgesloten en dat het verkeer in twee richtingen over de noordelijke rijbaan rijdt. Vanaf de Pleij gezien gaat het 2-0 systeem als volgt: na het kruispunt Westervoortsedijk – Zevenaarseweg wordt het verkeer met een doorsteek door de berm op de noordelijke rijbaan geleid. Vervolgens zal het verkeer over de noordelijke rijbaan blijven rijden en ter plaatse van de kruispunten zal het verkeer gestuurd worden door een tijdelijke verkeersregelininstallatie. Voor de fietsers komt ook een extra verkeersregelininstallatie om veilig in twee kanten te kunnen oversteken. De verkeersmaatregelen zijn besproken met de doorstroommanager van de gemeente Arnhem, Connexxion en de hulpdiensten.

Overweging artikel 2 Wegenverkeerswet 1994 (WvW 1994)

De in onderstaand verkeersbesluit genoemde verkeersmaatregelen strekken tot de volgende in artikel 2 van de Wegenverkeerswet 1994 (WvW 1994) genoemde belangen:

- het verzekeren van de veiligheid op de weg;
- het in stand houden van de weg en het waarborgen van de bruikbaarheid daarvan;
- het zoveel mogelijk waarborgen van de vrijheid van het verkeer;
- het voorkomen of beperken van door het verkeer veroorzaakte overlast, hinder of schade alsmede de gevolgen voor het milieu, bedoeld in de Wet milieubeheer;

Wij zijn van mening dat in dit geval geen van de andere belangen uit artikel 2 van de WvW 1994 in het geding zijn.

Genoemde wegen zijn in beheer bij de gemeente Arnhem.

Ingevolge artikel 24 van het BABW heeft er overleg plaatsgevonden met een door de Korpschef van Politie gemandateerde verkeersspecialist van de eenheid Oost Nederland.

Op grond van het voorgaande komen wij tot het volgende besluit.

HET COLLEGE VAN BURGEMEESTER EN WETHOUDERS VAN ARNHEM;

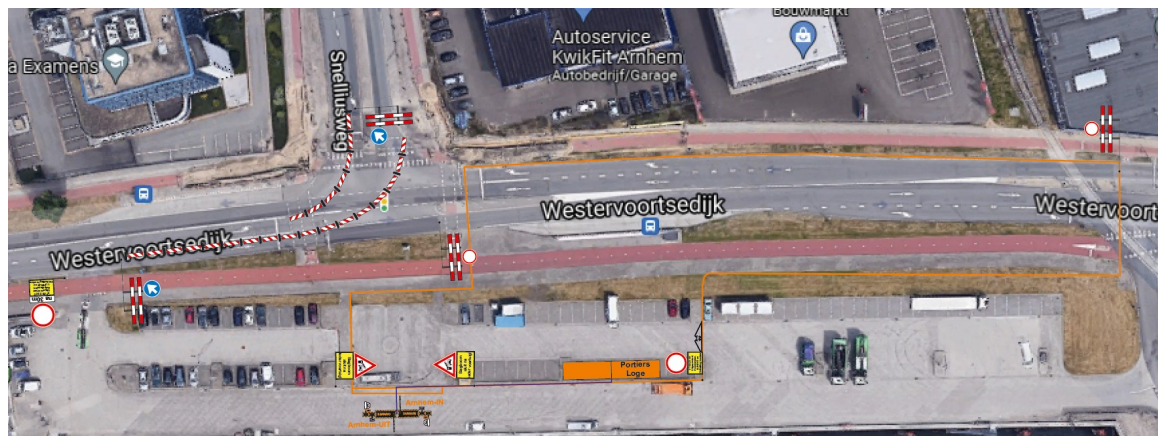
gelet op:

- artikel 2 en artikel 18, eerste lid, onderdeel d van de WvW 1994,
- het Reglement verkeersregels en verkeerstekens 1990 (RVV 1990),
- het bepaalde in de artikelen 12, 15 en 21 van het Besluit administratieve bepalingen inzake het wegverkeer;

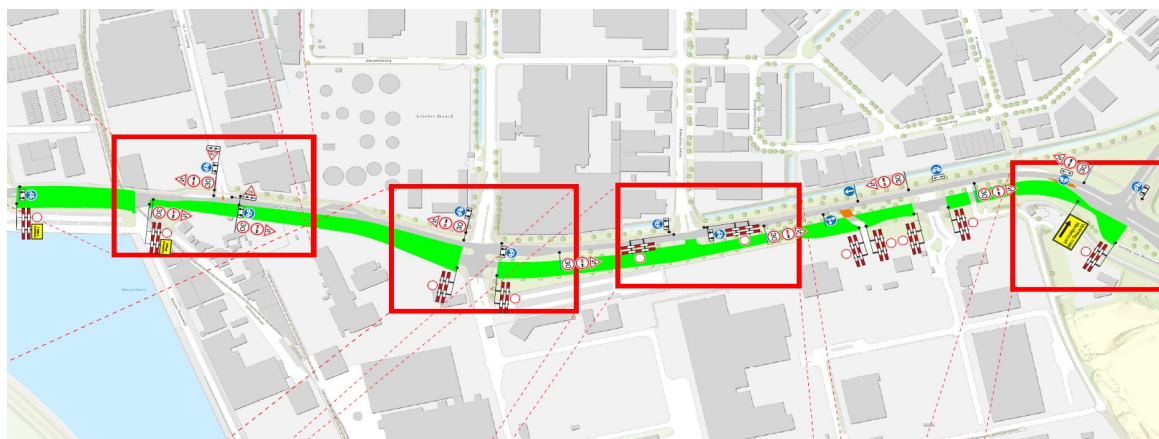
b e s l u i t:

Van maandag 4 oktober 2021 t/m 5 december 2021:

1. door het plaatsen van borden overeenkomstig model C1 van bijlage 1 van het RVV 1990 het deel van de Westervoortsedijk tussen Snelliusweg en Nieuwe Havenweg in Arnhem in beide richtingen gesloten te verklaren voor alle voertuigen, ruiters, rij- en trekdieren en vee.
2. onder de in punt 1 genoemde borden C1 onderborden te plaatsen waaruit blijkt dat deze geslotenverklaring geldt tussen 7.00 en 23.00 h.
3. onder de in punt 1 genoemde borden C1, onderborden te plaatsen waaruit blijkt dat hulpdiensten, lijnbussen en ontheffinghouders van de geslotenverklaring zijn uitgezonderd.
4. deze geslotenverklaring te ondersteunen met een fysieke maatregel in de zin van een beweegbare afsluiting.



5. door het plaatsen borden overeenkomstig model A1 van bijlage 1 van het RVV 1990 een maximumsnelheid van 30 km per uur in te stellen op het deel van de Westervoortsedijk tussen Industriestraat en Zevenaarseweg.
6. door het plaatsen van borden overeenkomstig model F1 van bijlage 1 van het RVV 1990 motorvoertuigen te verbieden elkaar in te halen op het deel van de Westervoortsedijk tussen Industriestraat en Zevenaarseweg.
7. door het plaatsen van onderborden bij de borden G11 (fietspad) van bijlage 1 van het RVV 1990 aan te geven dat het fietspad aan de noordzijde van het deel van de Westervoortsedijk tussen de Snelliusweg en Zevenaarseweg in twee richtingen mag worden bereden.



Het college van burgemeester en wethouders van Arnhem,
namens het college,

P.J.G.M. van Hoof

Hoofd van de afdeling Vergunning en Handhaving

Datum besluit: 23 september 2021

Zaaknummer: 605765

Als u het met deze beslissing niet eens bent, kunt u op grond van de Algemene wet bestuursrecht binnen zes weken na de dag waarop deze beslissing is bekendgemaakt een bezwaarschrift indienen. Uw bezwaarschrift moet u motiveren en ondertekenen en sturen naar:

Het college van burgemeester en wethouders van Arnhem

Postbus 9200

6800 HA Arnhem

Als u de werking van dit besluit daarnaast wilt laten opschorten kunt u de rechter verzoeken om een voorlopige voorziening te treffen, op grond van artikel 8:81 van de Algemene wet bestuursrecht. Uw verzoek om voorlopige voorziening stuurt u in tweevoud naar:

De voorzieningenrechter van de rechtbank Gelderland

Afdeling bestuursrecht

Walburgstraat 2-4

Postbus 9030

6800 EM Arnhem