

## Beleidskader Zonne- en Windenergie Gemeente Roerdalen 2021-2030

### Inleiding

Het landschappelijke karakter van Roerdalen is één van de belangrijkste kenmerken van onze gemeente. Aankomende jaren staan we in Roerdalen voor verschillende grote opgaves die op de leefomgeving van Roerdalen invloed hebben. Het is van belang dat het landschappelijke karakter van Roerdalen blijft behouden en wordt beschermd, zodat we hier ook in de toekomst van kunnen genieten.

Twee van de opgaven waar de gemeente Roerdalen voor staat, zijn verminderen van de CO<sub>2</sub> uitstoot en inhoud aan de energietransitie geven. Het klimaat verandert en de effecten van klimaatverandering zijn waarneembaar, ook in Roerdalen. Daarom willen we in de gemeente Roerdalen in 2030 49% en in 2050 95 % minder CO<sub>2</sub> uitstoten ten opzichte van 1990. Hiermee sluiten we aan bij de doelstelling van het Klimaatakkoord<sup>1</sup>.

De Europese commissie en het Europees Parlement bereikten in april 2021 een akkoord over een Europese Klimaatwet. Hierin staat een nog grotere ambitie om de CO<sub>2</sub> uitstoot te verminderen, dan in ons Nationaal Klimaatakkoord (55% minder CO<sub>2</sub> uitstoot in 2030). Geen reden dus om af te wachten op anderen of nieuwe technologieën. We nemen onze verantwoordelijkheid en willen actief ons aandeel in de energietransitie leveren. Daarnaast betekent uitstel dat onze opgave op termijn groter wordt: we zullen in kortere tijd een groter aandeel duurzame energieopwekking gaan realiseren. Zonneparken en windmolens zijn op dit moment de meest betaalbare vormen van grootschalige duurzame energieopwekking. Andere vormen, zoals groene waterstof, zijn in ontwikkeling maar nog geen realistisch alternatief. Met alleen Zon op Dak wekken we onvoldoende duurzame energie op, al heeft dat natuurlijk onze voorkeur. Daarom willen we de komende jaren de aanleg van zonnenvelden mogelijk maken. Ook willen we gaan verkennen óf en op welke manier we windmolens in Roerdalen kunnen bouwen.

In het actieplan “Duurzame Energie Gemeente Roerdalen 2019-2022” staat dat we het gebruik van fossiele brandstoffen gaan beperken, energie besparen en dat we ruimte maken voor duurzame energie<sup>2</sup>. Opwekken van duurzame energie levert een belangrijke bijdrage aan verminderen van onze CO<sub>2</sub> uitstoot. Dat doen we samen met onze ondernemers, inwoners en andere belanghebbenden. In dit beleidskader “Zonne en Windenergie Gemeente Roerdalen 2021 - 2030” beschrijven we de ruimtelijke uitgangspunten en randvoorwaarden voor initiatiefnemers die met duurzame energie in Roerdalen aan de slag willen. Behoud van ons waardevolle landschap staat daarin centraal.

De uitgangspunten en randvoorwaarden zorgen ervoor dat een nieuw zonnenveld op een passende manier aan het landschap van Roerdalen wordt toegevoegd. Het landschappelijke karakter blijft zo veel mogelijk behouden en beschermd, en daar waar mogelijk zelfs versterkt. We beoordelen de initiatieven voor de ontwikkeling van een zonnenveld aan de hand van een beoordelingsmatrix. Voor de eventuele ontwikkeling van windenergie starten we een apart proces. We lichten dit in hoofdstuk 4 toe.

Dit beleidskader geeft geen concrete voorkeurslocaties voor de ontwikkeling van zonne- of windenergie aan. De beoordelingsmatrix is geen onderdeel van dit beleidskader. We maken deze matrix in afstemming met de raads werkgroep. De beoordelingsmatrix wordt na het vaststellen van het “Beleidskader Zonne- en Windenergie gemeente Roerdalen 2021-2030” ter besluitvorming voorgelegd aan de gemeenteraad.

We kijken in dit beleidskader vooruit tot 2030. De energieopgave rijkt veel verder, tot 2050 en daarmee dus ook onze opgave. Met dit beleidskader bieden we initiatiefnemers de mogelijkheid om in Roerdalen projecten voor duurzame energie op te zetten. We sturen op kwaliteit en behoud van het landschappelijk karakter van onze gemeente, en op lokale betrokkenheid en eigenaarschap. Zo zorgen we voor balans. We willen dat niet alleen de lasten, maar ook de lusten onze inwoners ten goede komen.

De technologische en maatschappelijke ontwikkelingen rond de energietransitie volgen elkaar in een hoog tempo op. Nieuwe toepassingen van technologieën zoals waterstof en aquathermie zullen de komende jaren hun bijdrage aan de energietransitie gaan leveren. Ook zien we in de praktijk zowel positieve als uitdagende ontwikkelingen rond de energietransitie. Positief is dat inwoners op eigen initiatief tot plaatsing van zonnepanelen op hun dak overgaan. Zorgwekkend is de capaciteit van het elektriciteitsnetwerk. In delen van Nederland is al niet meer voldoende ruimte om nieuwe initiatieven

1 ) Actieplan “Duurzame Energie Gemeente Roerdalen 2021 - 2030”

2 ) Met duurzame energie wordt in dit beleidskader bedoeld: zonne- en/of windenergie die in Roerdalen op een duurzame/groene manier wordt opgewekt.

voor duurzame energie op het net aan te sluiten. We blijven deze ontwikkelingen actief volgen. Waar nodig stellen we het beleid de komende jaren bij. Met dit beleidskader zetten we in Roerdalen de eerste stap om de energietransitie ruimtelijk in te passen. We volgen qua ambitie en doelstellingen het nationaal tempo en voorkomen dat we de komende jaren achter de feiten aan gaan lopen en een inhaalslag moeten maken. Op deze manier kunnen we het landschappelijke karakter van Roerdalen behouden, beschermen en daar waar mogelijk zelfs versterken!

Bij de ontwikkeling van dit beleidskader is onder anderen rekening gehouden met:

- De Regionale Energie Strategie; met vaststellen van dit beleidskader sluiten we aan op en leveren we onze bijdrage aan de RES. Door het ontwikkelen van duurzame zonne- en windprojecten wordt in de regio in 2030 voor 1.200 gigawatt uur aan duurzame energie gerealiseerd. Projecten moeten in 2025 vergund zijn. Momenteel werken we in de RES aan een regionaal afsprakenkader. Hierin staat hoe we met de samenwerking en programmering van grootschalige opwekprojecten<sup>3</sup> willen omgaan.
- De Provinciale en Gemeentelijke omgevingsvisie;
- De aanpak Roerdalen in Balans (“Investeren in duurzaamheid en om te renderen”).

## 1. Proces van tot stand komen

De opwekking van duurzame energie via zonne- en windenergie heeft effect op de (be-)leefomgeving van Roerdalen. Daarom hebben we inwoners en andere belanghebbenden actief in de verschillende fasen van deze beleidsontwikkeling betrokken: SAMEN DOEN!

### Fase 1 Opstarten en informatie ophalen: tot juli 2020

Tijdens deze fase stond de bewustwording, kennisontwikkeling en ophalen van de eerste gedachten en meningen centraal. We voerden gesprekken aan de hand van vragen als “Waar willen we wel ontwikkelingen toelaten? En waar niet? En waarom dan niet?” En over wat inwoners belangrijk vinden bij ontwikkelingen, zoals participatie. Hiervoor organiseerden we een enquête en werksessies. Ook konden inwoners een digitale masterclass over duurzame energie volgen.

### Fase 2 Ontwikkelen en consultatieronden: juli – maart 2021

Met de informatie uit fase 1 hebben we de eerste schetsen van het beleidskader getekend. We hielden rekening met andere beleidsontwikkelingen, zoals de Gemeentelijke omgevingsvisie en de RES. De hoofdlijnen van beleidskader zijn aan de gemeenteraad, de raads werkgroep, de inwoners en belangenorganisaties gepresenteerd.

### Fase 3 Afronden Beleidskader “Zonne- en Windenergie Gemeente Roerdalen 2021 - 2030”: maart – april 2021

Dit beleidskader is een optelsom van de eerste schetsen plus de inbreng uit de diverse bijeenkomsten met inwoners, raads werkgroep en belangenorganisaties. We hebben hun inbreng zo veel mogelijk verwerkt, tenzij het haaks op onze opgave en aanpak stond. Daarmee hebben we dit beleidskader, ondanks de coronabeperkingen, met betrokkenheid van zoveel mogelijk inwoners vormgegeven.

## 2. Kern van het beleid

In juli 2020 hielden we een online enquête onder de inwoners van de gemeente Roerdalen. We wilden peilen wat de inwoners in het algemeen van de energietransitie vinden en wat ze bij de ontwikkeling van windparken en zonnevelden belangrijk vinden. Enkele conclusies uit de gegeven antwoorden van 74 respondenten:

- Meer dan de helft vindt het belangrijk dat Roerdalen energieneutraal wordt (56%);
- Ongeveer de helft is voorstander van alleen zonnevelden (47%);
- Weinig voorkeur voor alleen windparken (4%);
- Landschap is zeer belangrijk bij ontwikkeling van windparken en/of zonnevelden (83%);
- Meer dan de helft is bereid actief te zijn in het proces van realisatie van windparken en/of zonnevelden (43%);

3 ) Meer dan 50 zonnepanelen op dak; meer dan 10 ha zonnepanelen op land; meer dan 2 windturbines van 3,5 MW.

- Ongeveer de helft wil informatie of meebeslissen over Zon en Wind (57%).

We hebben de aanleg van windmolens en zonnevelden nodig om de ambitie van de energietransitie te realiseren. Deze ontwikkeling heeft een grote impact op ons landschap. Het landschap dat door de eeuwen heen is gevormd en dat door de inwoners wordt gewaardeerd. Ook het landschap dat voor toerisme en zijn cultuurhistorische elementen belangrijk is.

Dit zijn de belangrijkste ruimtelijke kenmerken van de gemeente Roerdalen :

- Landschappelijk karakter met een groot aandeel bos en natuur;
- Agrarisch gebruik van het buitengebied;
- 6 Kernen met een eigen karakter;
- Diverse buurtschappen;
- Harde gemeentegrenzen door de aanwezigheid van de A73 en de landsgrenzen met Duitsland.

Het landschappelijk karakter van Roerdalen wordt op verschillende onderdelen in provinciale en gemeentelijke beleidsnotities gewaardeerd en beschermd. In tabel 1 staat een overzicht. Elk onderdeel kent zijn eigen criteria. Ook de bescherming verschilt per onderdeel. Zo heeft bijvoorbeeld een Natura 2000 status een hogere bescherming dan de blauwgroene mantel. Er zijn aparte procedures nodig om in deze gebieden ontwikkelingen mogelijk te maken.

Het landschappelijke karakter van Roerdalen is via de volgende onderdelen van de Provinciale en Gemeentelijke omgevingsvisie gewaardeerd.

Provinciale omgevingsvisie	Gemeentelijke omgevingsvisie
Natura 2000	Bebouwde kom
Natuurnetwerk	Beekdallandschap
Stiltegebieden	Robuuste ecologische verbindingzones
Groenblauwe mantel	

Tabel 1: landschappelijke waarden.

Oppervlakten gemeente Roerdalen	
Uitsluitingsgebieden	6.600 hectaren
Potentiegebieden	2.300 hectaren
Totaal gemeente Roerdalen	8.900 hectaren

Tabel 2: oppervlakten gemeente Roerdalen (afgerond).

Het bijbehorende kaartmateriaal staat in bijlage 1.

De optelsom van alle gebieden met landschappelijke waarden leiden tot uitsluitingsgebieden (weergegeven in kaart 1a & 1b). We vinden ontwikkelingen voor Zon en Wind vanuit de ruimtelijke kaders in de Uitsluitingsgebieden ongewenst. De Uitsluitingsgebieden zijn de gebieden waarvan de landschappelijke waarden zijn erkend en beschermd in provinciale en gemeentelijke beleidsnotities. Daarnaast zijn er ook andere gebieden waar de ontwikkeling van Zon en Wind praktisch of juridisch niet mogelijk is:

- De kernen, buurtschappen, clusters van woningen en bedrijven en individuele woningen en bedrijven;
- Bedrijfsterreinen.

De gebieden die geen Uitsluitingsgebieden zijn, noemen we Potentiegebieden. In de Potentiegebieden is tot 2030 voldoende ruimte voor de ontwikkeling van zonnevelden. Concreet betekent dit, dat ontwikkelingen voor Zon en Wind in de Potentiegebieden zouden kunnen. Het betekent niet dát dergelijke ontwikkeling gaan plaatsvinden. Initiatiefnemers van zonnevelden binnen de Potentiegebieden zullen aan strenge voorwaarden moeten voldoen. We willen immers het landschappelijk karakter van Roerdalen behouden en daar waar mogelijk zelfs versterken.

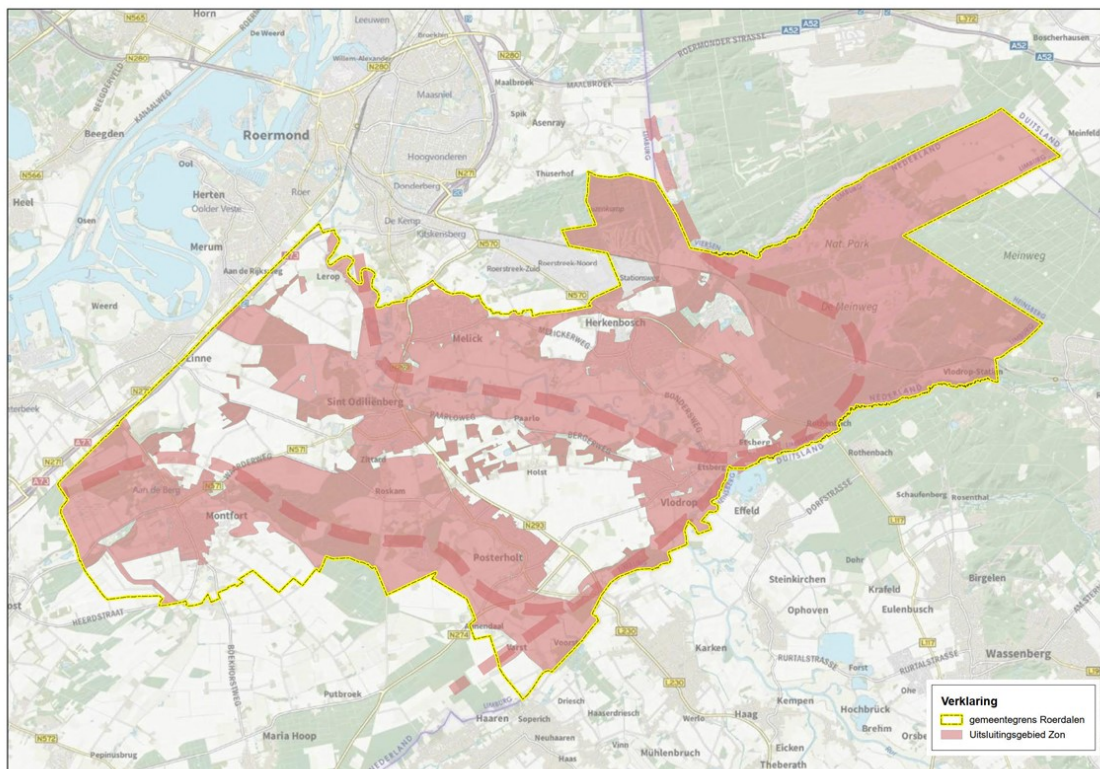
In de raadsvergadering van 15 juli 2021 heeft de gemeenteraad besloten het Meinweg plateau als mogelijk ontwikkelgebied<sup>4</sup> voor grootschalige geclusterde windenergie aan te wijzen. Dit mede omdat de reeds aanwezige windmolens in Duitsland en de hoge ligging van het gebied. Er dient wel uitdrukkelijk rekening gehouden te worden dat delen van dit gebied zijn aangewezen als Natura 2000 gebied, Natuurnetwerk Limburg en als Groenblauwe mantel, (zie kaarten 3 t/5). Er zijn aparte procedures nodig om in deze gebieden ontwikkelingen mogelijk te maken. Vanwege de beschermde status van het Meinwegplateaus houden we de kwalificatie Uitsluitingsgebied voor Zon vast.

4 ) Gebied met (hoge) landschappelijke waarden (zie tabel 1) maar met een "gunstige" ligging voor grootschalige duurzame energie. Door de gunstige ligging worden (on)mogelijkheden voor duurzame energie in dit gebied toch onderzocht. Waarna het eventueel als potentiegebied aangewezen wordt.

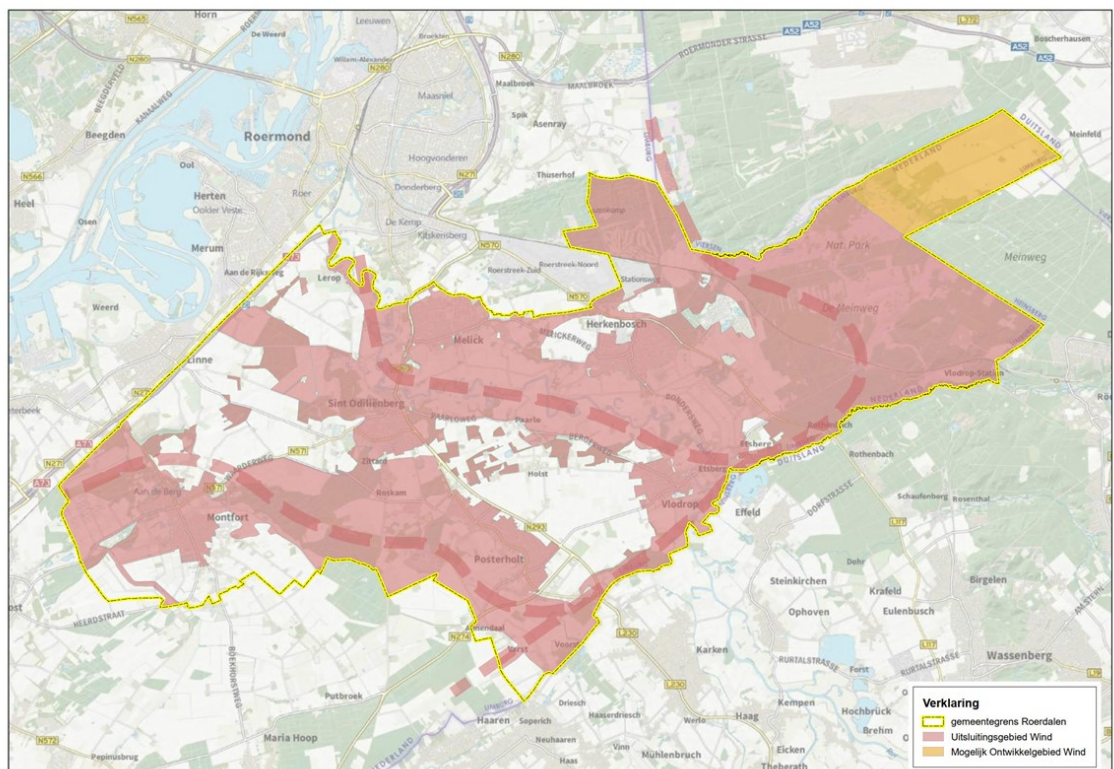
De strenge voorwaarden waaronder de ontwikkeling van zonnevelden mogelijk is, lichten we in hoofdstuk 5 toe.

Voor de eventuele opwekking van windenergie volgen we apart proces. Dit lichten we in hoofdstuk 4 toe.

Kaart 1a: In rood: Uitsluitingsgebied Zon



Kaart 1b: In rood: Uitsluitingsgebied Wind. In oranje: Mogelijk ontwikkelgebied Wind



### 3. Energietransitie en ambitie in Roerdalen

In het Actieplan Duurzame Energie Roerdalen 2019 – 2022 heeft het gemeentebestuur de ambitie uitgesproken aan te sluiten bij ambities van de Klimaatwet: in 2030 49% en in 2050 95% minder CO<sub>2</sub> uitstoten ten opzichte van 1990. Dat doen we via drie sporen:

1. Beperk het energieverbruik door verspilling tegen te gaan;
2. Maak maximaal gebruik van energie uit duurzame bronnen, zoals wind-, water- en zonne-energie;
3. Maak zo efficiënt mogelijk gebruik van fossiele brandstoffen om in de resterende energiebehoefte te voorzien.

Dit noemen we de trias energetica.

1. Aansluiten bij de nationale ambitie van reductie CO<sub>2</sub> uitstoot: 49% in 2030 en 95% in 2050
2. Inzet op minder energie verbruiken heeft hoogste prioriteit
3. Gevolgd door opwekking van duurzame energie
4. Energie besparen en opwekken in hele gemeente stimuleren
5. Als gemeente zelf het goede voorbeeld geven
6. Voordat we keuzes maken over grootschalige opwek via zonneparken en windturbines, brengen we onze lokale opgave in beeld en vertalen we dit in lokaal beleid op maat.

Tabel 3: Ambitie gemeente Roerdalen (blz. 11, paragraaf 3.2).

In dit beleidskader geven we invulling aan de onderdelen 1., 3., 4. en 6. uit het Actieplan Duurzame Energie Roerdalen 2019 – 2022 (zie tabel 3).

Het nationale Klimaatakkoord is een uitwerking van de Klimaatwet. Daarin staat voor het onderdeel 'Afspraken voor Elektriciteit' dat in 2030 70% van het elektriciteitsverbruik uit hernieuwbare bronnen komt: windturbines op zee, op land en met zonnepanelen op daken en in zonneparken. Wij stellen voor deze ambitie te volgen.

In de toelichting op deze ambitie hebben we in het Actieplan Duurzame Energie Roerdalen 2019 – 2022 de volgende punten opgenomen:

- Doel is Roerdalen leefbaar, groen en aantrekkelijk houden;
- We willen in Roerdalen invulling geven aan de opgaven uit het Klimaatakkoord en de RES, met zonneparken en/of windturbines;
- We leveren lokaal maatwerk voor de mogelijke locaties voor grootschalige opwekking van duurzame energie.

In dit beleidskader zijn deze accenten naar landschappelijke waarden vertaald die we willen beschermen. Dat doen we door waardevolle gebieden uit te sluiten, en door aan initiatieven voor zonnenvelden strenge voorwaarden te verbinden.

We hebben het elektriciteitsverbruik in Roerdalen in 2020 bepaald op 255 TJ (71,5 miljoen kWh)<sup>5</sup> per jaar. Dit is ongeveer 14,5% van het totale jaarlijkse energieverbruik in Roerdalen. We gaan er van uit dat, ondanks besparingen en efficiënter gebruik van stroom, het elektriciteitsverbruik de komende jaren zal toenemen tot 330 TJ in 2030. We hebben rekening gehouden met factoren die zorgen voor een toename en afname van het gebruik (tabel 4).

Uitgangspunten elektriciteitsverbruik in Roerdalen in 2030	
Toename:	Afname:
Elektrisch koken	Aanpassing gedrag
Elektrisch verwarmen	Nieuwe inzichten
Elektrisch vervoer	Besparingsmaatregelen
Autonome groei	Efficiency

Tabel 4: criteria berekening elektriciteitsverbruik in 2030.

De vertaling van de gemeentelijke ambitie van de energietransitie betekent dat we tot 2030 75 ha aan zonnenvelden moeten aanleggen (zie tabel 5). In dit oppervlakte is het te realiseren Zonnepark Montfort ( $\pm 15$  ha) niet meegerekend. Ook de aanleg van zonnepanelen op daken is niet meegerekend. Hoe meer Zon op Dak wordt gerealiseerd, des te minder is de aanleg van zonnenvelden nodig.

Vuistregels om mee te rekenen	
Verwacht verbruik in 2030	330 TJ per jaar
Ambitie duurzame opwekking	230 TJ per jaar
Opbrengst 1 ha zonneveld	1 GWh
1 GWh	3,24 TJ
Opbrengst 75 ha zonneveld	$\pm 240$ TJ per jaar

Tabel 5: rekenmodel.

Het streefoppervlakte van 75 ha is zowel een minimum (ambitie van 70% van het elektriciteitsverbruik in 2030) als een prognose voor 2030, op basis van het elektriciteitsverbruik dat in 2020 werd gepresenteerd. Inclusief de criteria voor toe- en afname (tabel 4). Na vaststelling van dit beleidskader zal een herberekening plaatsvinden aan de hand van actuele gegevens over het elektriciteitsverbruik in Roerdalen en de gerealiseerde oppervlakten aan zonnepanelen Zon op Dak tot en met 2021. Elk jaar zullen we deze gegevens actualiseren, zodat de vertaling van de gemeentelijke ambitie van de energietransitie naar ontwikkeling van nieuwe zonnenvelden op de voet kan worden gevolgd.

Een volledige evaluatie in 2025:

5 ) <https://klimaatmonitor.databank.nl/dashboard> (2021).

- In hoeverre is de Opgave Energietransitie gerealiseerd?
- Is bijstelling van het Beleidskader “Zonne- en Windenergie Gemeente Roerdalen 2021 - 2030” nodig?

We zullen het beleidskader aanpassen als de strenge voorwaarden te beperkend blijken te zijn om aan de ambitie te voldoen. Of, als blijkt dat de strenge voorwaarden te ruim zijn opgesteld.

Tijdens de informatieavonden is enkele malen het voorstel gedaan over de mogelijkheden van Zon op Dak meer informatie te verstrekken en te overwegen Zon op Dak te promoten en te stimuleren. Deze voorstellen nemen we mee bij de uitwerking van dit beleidskader.

#### 4. Ontwikkeling Windenergie

De impact van de aanwezigheid van windmolens op de omgeving is groot: de windmolens zijn van verre te zien, het zoefgeluid van de bladen kan als storend worden ervaren en slagschaduw kan een negatief effect hebben op gewassen, woongenot en verblijfsbeleving. De keuze óf en waar windmolens in Roerdalen zullen verrijzen, vraagt een zorgvuldig afwegingsproces met een uitgebreid participatieproces:

- Procedureel met alle inwoners van Roerdalen;
- Omgevingsparticipatie (met directe betrokkenheid van omwonenden);
- Afstemming met belangenorganisaties.

Als we besluiten windmolens in Roerdalen te bouwen, spelen de volgende onderwerpen in de besluitvorming van de locatiekeuze een rol:

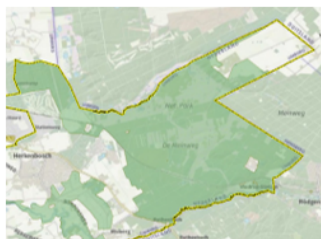
- Beleidskader “Zonne- en Windenergie Gemeente Roerdalen 2021 - 2030”;
- Regionale afstemming met buurgemeenten;
- Clustering van meerdere windmolens op één locatie.

Op dit moment leveren windmolens een hoger financieel rendement dan zonnepanelen en de rentevergoedingen bij bankinstellingen. Dit is onderdeel van onze afweging, omdat we voor het project Roerdalen in Balans zoeken naar structurele nieuwe inkomsten voor de gemeente. Dan komen ook andere vragen aan de orde, zoals

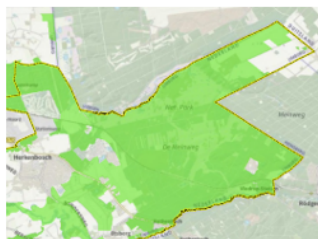
- Wie is initiatiefnemer?
- Wie wordt eigenaar?
- Wie wordt exploitant?

Sporadisch dienen particulieren initiatieven in voor de installatie van een “kleine” windmolen voor de opwekking van elektriciteit voor eigen gebruik. Deze initiatieven vallen buiten de reikwijdte van dit beleidskader. Ze zullen de normale procedure uit de Omgevingswet volgen.

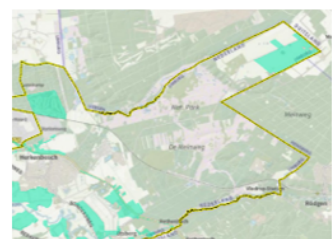
In de raadsvergadering van 15 juli is het Meinwegplateau aangewezen als mogelijk ontwikkelgebied voor grootschalige geclusterde windenergie. In dit gebied zijn diverse natuurwaarden aanwezig waarmee rekening gehouden dient te worden. De natuurwaarden zijn verdeeld in 3 onderdelen:



Kaart 2: Nationaal Park De Meinweg:  
Natura 2000-gebieden



Kaart 3: Nationaal Park De Meinweg en omgeving:  
Natuurnetwerk Limburg



Kaart 4: Nabij Nationaal Park de Meinweg:  
Groenblauwe mantel

**Toelichting Natura 2000-gebieden:** De Natura 2000-gebieden vormen een selectie binnen het Natuurnetwerk Limburg. Hier ligt de absolute nadruk op de natuurwaarden: het zo spoedig mogelijk en verantwoord bereiken van een gunstige staat van instandhouding van de soorten en habitatten. Vanuit Europa geldt een strenge wet- en regelgeving die gericht is op beheer en bescherming van de natuurwaarden.

**Toelichting Natuurnetwerk Limburg:** De Limburgse natuurgebieden zijn onderdeel van het Natuurnetwerk Nederland. Het Natuurnetwerk Limburg is gelegen in delen van beekdalen, op hellingen en op veen- en stuifzandgebieden van de hoger gelegen gebieden. In het Natuurnetwerk Limburg wordt ingezet op een goede kwaliteit en bescherming van de natuur met een bijzonder accent op bedreigde Limburgse dier- en plantensoorten en bieden van mogelijkheden voor natuurbeleving.

Toelichting Groenblauwe mantel: De gebieden liggen als een soort mantel tussen en om het Natuurnetwerk Limburg. Het zijn gebieden waar we goede combinatiemogelijkheden zien voor duurzame vormen van (kringloop) land- en tuinbouw en andere economische functies, vooral door hergebruik van reeds aanwezige monumentale en beeldbepalende gebouwen. De focus ligt hier op het versterken van het klimaat adaptieve karakter met meer ruimte voor de beken en Maas, de biodiversiteit en kernkwaliteiten van het landschap.

Door de aanwezigheid van windmolens vlak over de grens in Duitsland wordt het landschappelijk karakter van het Meinwegplateau als aangetast ervaren. Mede daardoor is dit gebied nu als mogelijk ontwikkelgebied voor grootschalige geclusterde windenergie aangewezen. In de uitwerking van het onderdeel windenergie zullen we de (on)mogelijkheden, voor- en nadelen van de bouw van windmolens op het Meinwegplateau onderzoeken. Afhankelijk van de onderzoeksresultaten en impact van de aanwezige molens op ons landschap, zullen in de beoordelingsmatrix aanvullende voorwaarden voor dit gebied gaan gelden.

De nog te ontwikkelen windmolens in de buurgemeenten en eventueel ook in Roerdalen hebben impact op de (be-)leefomgeving in de buurgemeenten en in Roerdalen. Onderlinge afstemming is belangrijk om de aantasting van het landschappelijk karakter in deze gemeenten en mogelijk in een groter gebied te behouden en te beschermen of zelfs te versterken, en op z'n minst te beperken. Om die reden vindt reeds zowel bestuurlijk als ambtelijk overleg met de gemeente Echt-Susteren plaats.

## 5. Voorwaarden voor de ontwikkeling van zonnevelden

### Limburgse zonneladder

Op 15 december 2020 hebben Gedeputeerde Staten de Provinciale Omgevingsvisie Limburg vastgesteld en ter besluitvorming aan Provinciale Staten aangeboden. De vaststelling door Provinciale Staten is voorzien op 18 juni 2021. Een belangrijk onderdeel in de omgevingsvisie is de Limburgse Zonneladder. De kern van de Limburgse zonneladder is om bij de ontwikkeling van nieuwe zonnevelden eerst te inventariseren of andere opties haalbaar zijn en dan pas landbouwgronden en natuurgebieden in te zetten. De opwekking van duurzame energie via zonnepanelen moet zoveel mogelijk in deze volgorde gebeuren:

- "Zon op Dak" (en op gevels);
- Onbenutte terreinen in bebouwd en onbebouwd gebied (zoals stortlocaties);
- Buitengebied anders dan landbouw of natuur;
- Landbouwgronden;
- Uitsluitingsgebieden zoals waterwingebieden en Natura 2000-gebieden.

Wij sluiten met ons beleidskader op dit provinciaal beleid aan. Dat betekent niet dat voorlopig alleen Zon op Dak in Roerdalen mogelijk is. De opgave waarvoor we staan (vooral ook na 2030) is zo groot dat dit niet haalbaar is door alleen zonnepanelen op daken aan te leggen. We zullen dus enerzijds blijven stimuleren dat zoveel mogelijk zonnepanelen op daken worden aangelegd en anderzijds ook de realisatie van zonnevelden mogelijk maken.

### Strengere voorwaarden

De vraag is: hoe zorgen we ervoor dat door de ontwikkeling van nieuwe zonnevelden het landschappelijk karakter van Roerdalen behouden blijft en beschermd wordt of zelfs waar mogelijk versterkt wordt? Het antwoord op deze vraag wordt in dit beleidskader gegeven: door de toepassing van strenge voorwaarden waaronder de ontwikkeling van zonnevelden mogelijk wordt gemaakt. De strenge voorwaarden lichten we toe: het gaat in dit beleidskader om de hoofdlijnen. We werken deze voorwaarden in een aparte beoordelingsmatrix uit. De beoordelingsmatrix wordt na het vaststellen van het "Beleidskader Zonne-en Windenergie gemeente Roerdalen 2021-2030" ter beoordeling en vaststelling voorgelegd aan de gemeenteraad.

Strengere voorwaarde 1: het te ontwikkelen zonneveld moet passen in de schaal, de sfeer en de maatvoering van het landschap waar het zonneveld deel van gaat uitmaken.

Toelichting: We vinden zowel een zeer kleinschalig zonneveld in een grootschalig gebied, als een grootschalig zonneveld dat is ingeklemd tussen een mozaïek van landschapselementen onwenselijk.

Strengere voorwaarde 2: het te ontwikkelen zonneveld moet landschappelijk worden ingepast:

- Inpassen van directe (be-)levingsfactoren;
- Stimuleren biodiversiteit;



- Stimuleren waterberging en – infiltratie.

Toelichting: het te ontwikkelen zonneveld moet zowel visueel als vanuit de landschappelijke beleving in de omgeving opgaan. Daarbij is extra aandacht voor stimuleren van de biodiversiteit en de berging en infiltratie van hemelwater ter plaatse een vereiste.

Strengere voorwaarde 3: meervoudig ruimtegebruik.

Toelichting: deze eis komt gedeeltelijk overeen met de tweede trede van de Limburgse Zonneladder. In de gemeente Roerdalen geldt dat bij omzetting van (bijvoorbeeld) agrarische gronden naar een zonneveld, de nieuwe invulling een functie aan het landschap zelf of aan de beleving van het landschap moet toevoegen. Deze functie kan onder andere vanuit culturele, educatieve of toeristische doeleinden worden gemotiveerd. De combinatie van een stortlocatie en een zonneveld zoals door Attero voorgesteld, is hiervan een goed voorbeeld.

Strengere voorwaarde 4: het te ontwikkelen zonneveld moet aantoonbaar waarden toevoegen:

- Landschappelijke elementen;
- Maatschappelijke ontwikkeling;
- Coöperatieve realisatie;
- Ontwerpen en toepassing compensatieregeling.

Toelichting: de toevoeging van een zonneveld zal aan het landschappelijk karakter van Roerdalen een verandering teweeg brengen, ondanks de landschappelijke inpassing (strengere voorwaarde 2). Het is aan de initiatiefnemer om in zijn planvorming ruimte vrij te maken (financieel, organisatorisch, fysiek ter plekke of elders) en aantoonbaar te maken welke toegevoegde waarden het te ontwikkelen zonneveld voor (de inwoners van) de gemeente Roerdalen heeft. We streven naar 50% coöperatief zoals verwoord in de “RES Noord en Midden Limburg 1.0.”

Strengere voorwaarde 5: privaatrechtelijk borgen in anterieure overeenkomst tussen initiatiefnemer en gemeente Roerdalen of in privaatrechtelijke overeenkomst tussen initiatiefnemer en landeigenaar:

- Onderhoud en werking van de technische installatie;
- Onderhoud en landschappelijke inpassing;
- Toevoeging van maatschappelijke meerwaarde;
- Ontmanteling na beëindiging;
- Coöperatieve realisatie;
- Participatie bij de concrete planontwikkeling.

Toelichting: het ruimtelijk kader van dit beleidskader is niet het instrument om privaatrechtelijke aspecten voor te schrijven. Toch worden deze onderwerpen genoemd, omdat ze bij de scorebepaling vanuit de beoordelingsmatrix worden meegenomen.

Deze voorwaarden hebben voornamelijk tot doel de continuïteit van good housekeeping en het maatschappelijk draagvlak van het zonneveld te borgen.

Deze 5 strenge voorwaarden zijn allemaal van toepassing bij de ontwikkeling van een zonneveld (dus én- én).

In de beoordelingsmatrix werken we de strenge voorwaarden nader uit. Ook bepalen we de wegingsfactor en waardering per voorwaarde. Initiatieven die de hoogste scores behalen mogen worden uitgewerkt. Zowel de beoordelingsmatrix als de procedure voor het indienen van initiatieven werken we dit voorjaar uit. Het college neemt hierover een besluit na vaststelling van dit beleidskader.

We hebben bij de strenge voorwaarden met de beschikbaarheid van de capaciteit van het elektriciteitsnetwerk geen rekening gehouden. Het is vanzelfsprekend dat initiatiefnemers zelf eerst bij de netbeheerder checken of hun initiatief op een tussenschakelstation kan worden aangesloten.

Een volledige evaluatie van het Beleidskader “Zonne- en Windenergie Gemeente Roerdalen 2021 – 2030” zal in 2025 plaatsvinden.

## 6. Vervolgstappen

Uit het bovenstaande volgen drie concrete vervolgstappen. Die willen we uitgewerkt hebben, vóórdat dit beleidskader is vastgesteld in de gemeenteraad:

1. Opstarten participatieproces Wind;
2. Concretiseren strenge voorwaarden Zon;
3. Concretiseren procedure Zon.

Ad 1. Opstarten participatieproces Wind

Tijdens dit proces moet eerst de keuze worden gemaakt, óf het wenselijk is dat binnen de gemeentegrenzen van Roerdalen windmolens zullen verrijzen. Daarna komen de vragen over “hoeveel” en “waar”. De beantwoording van deze twee vragen zijn aan elkaar gekoppeld. Daarna komt de vraag over “wie” aan de orde.

We gaven al aan dat de aanwezigheid van windmolens een grote impact op de omgeving heeft. Participatie van alle inwoners van Roerdalen, van specifiek de bewoners/gebruikers/eigenaren van locaties waar de windmolens zouden kunnen worden geplaatst en van belangenorganisaties zullen we goed borgen in het proces.

Ad 2. Concretiseren strenge voorwaarden Zon

Ad 3. Concretiseren procedure Zon (juli 2021 gereed)

We werken de strenge voorwaarden uit in een beoordelingsmatrix, zodat ze concreet worden. Aan elke van de voorwaarden wordt een waardering gehangen. Het initiatief dat de hoogste score haalt, kan het plan uitwerken en indienen. Hiervoor maken we een stappenplan met planning .

Ook stellen we criteria op over de fasering en realisatietermijnen: een goede balans tussen voortvarend en beheersbaar.

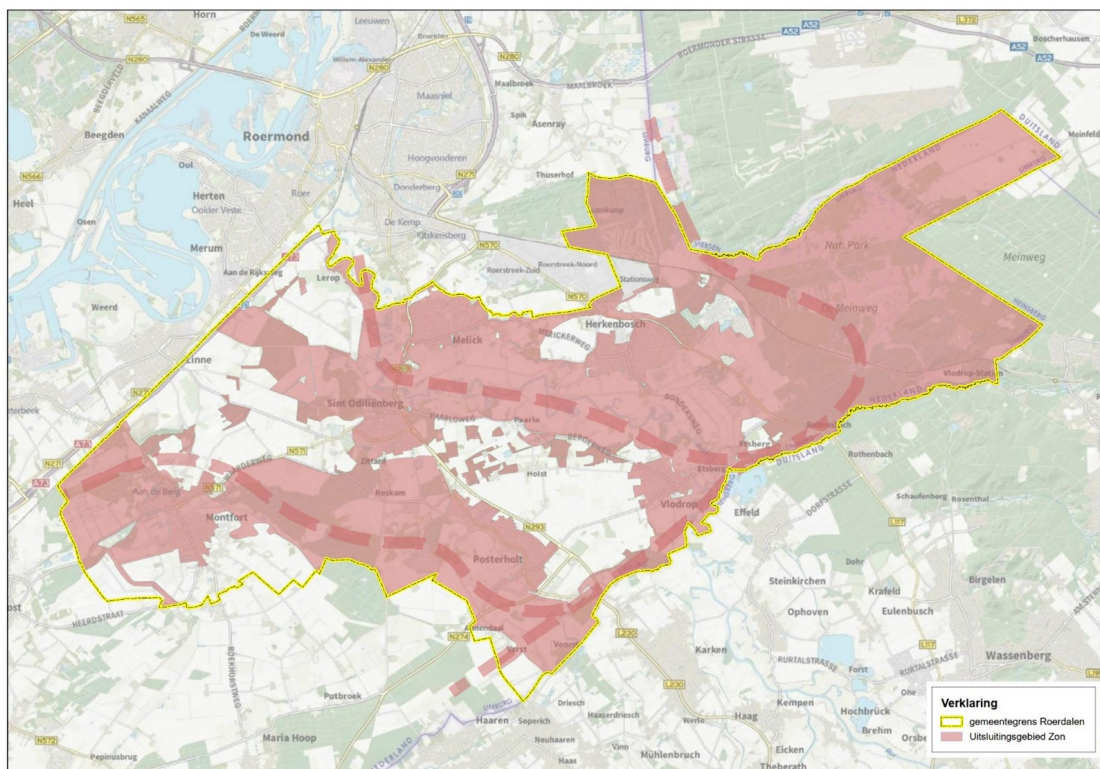
## **7. Zijwegen/bijvangst**

Tijdens de informatieavonden zijn spontaan ook andere onderwerpen aan de orde gekomen. De drie meest in het oog springende zijn deze:

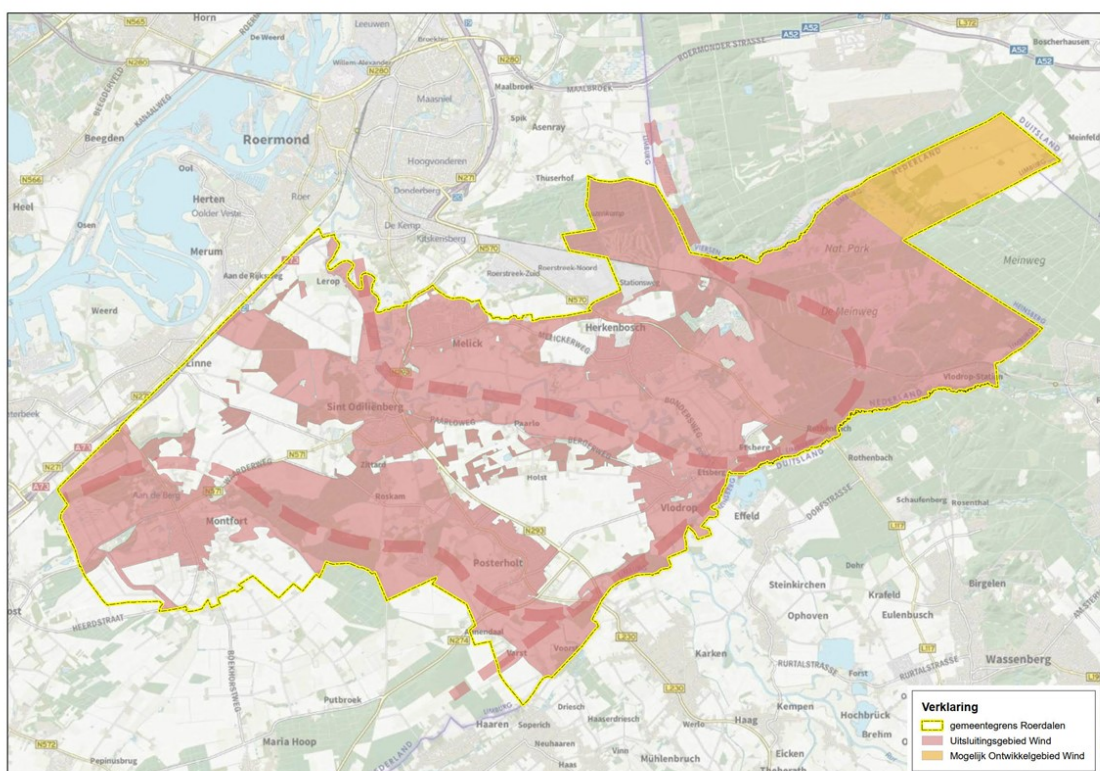
1. Onderzoek naar andere duurzame energiebronnen: zoals waterstof, aquathermie;
2. Indien de capaciteit van het elektriciteitsnetwerk de komende jaren ontoereikend is, wat is dan het alternatief: kinetische energie in mijnschachten, andere methoden van decentrale opslag?
3. Regulier periodieke consultatie inwoners: continue proces, met z'n allen weten we meer en komen we verder!

## Bijlage 1: Kaartmateriaal

Kaart 1a: Uitsluitingsgebied Zon



Kaart 1b: Uitsluitingsgebied + mogelijk ontwikkelgebied Wind



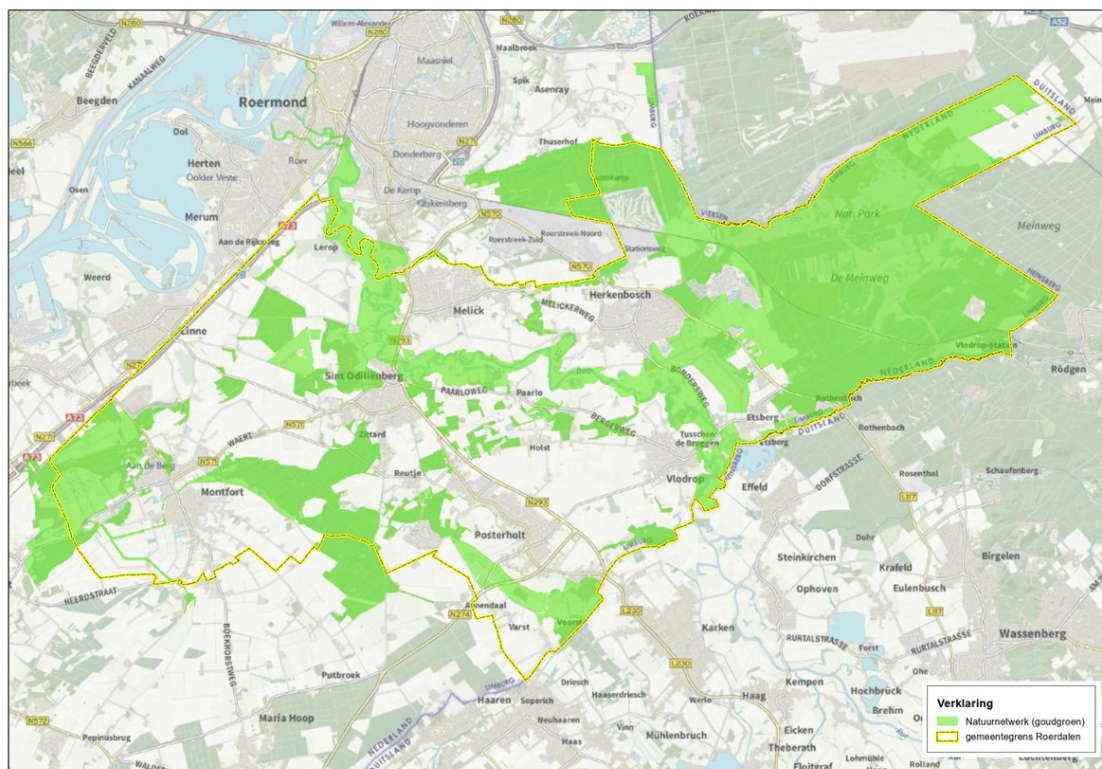
Kaart 2: Kernen en buurtschappen.



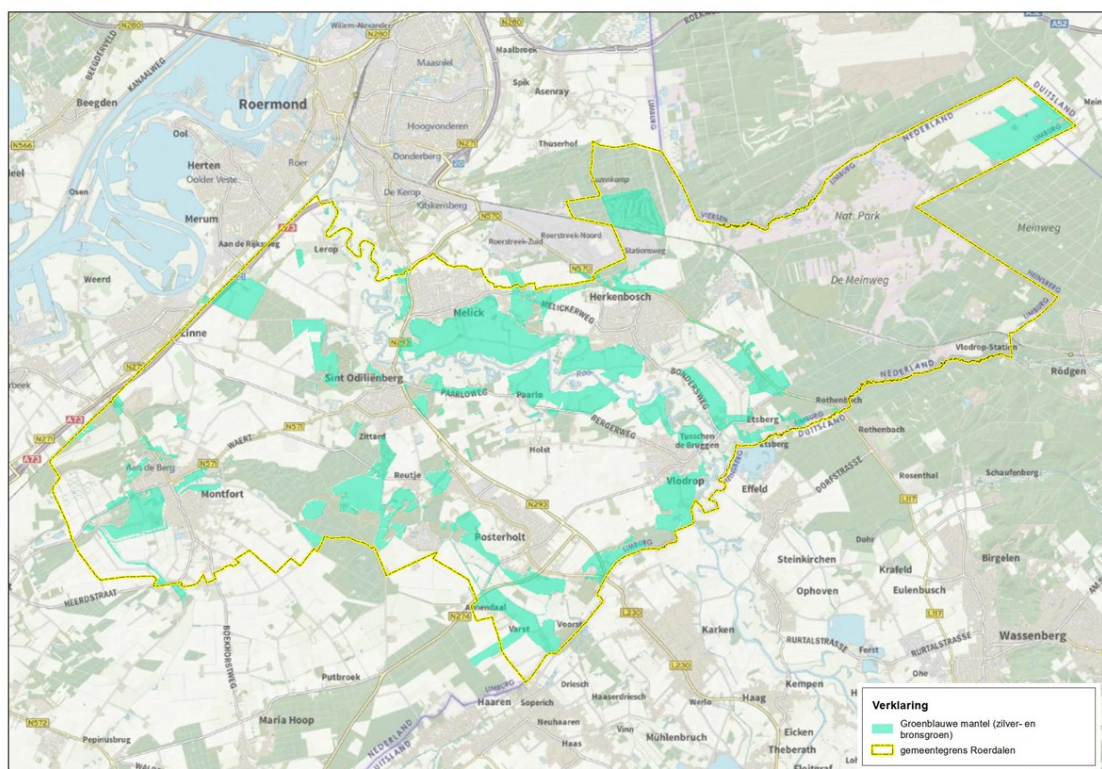
**Kaart 3: Natura 2000-gebieden.**



**Kaart 4: Natuurnetwerk Limburg.**



**Kaart 5: Groenblauwe mantel.**



**Kaart 6: Stiltegebieden.**



**Kaart 7: ecologische verbingszone.**

