

Spelregels invoering betaald parkeren 2021

Het college van burgemeester en wethouders van de gemeente Nijmegen,

Gelet op artikel 3.1.2 van het besluit ruimtelijke ordening en artikel 4:81 van de Algemene wet bestuursrecht

Besluit vast te stellen de:
Spelregels invoering betaald parkeren 2021

Hoofdstuk 1– Inleiding

Met de Spelregels invoering betaald parkeren maken we duidelijk hoe de gemeente omgaat met de invoering van betaald parkeren. Hierdoor wordt inzichtelijk voor burgers wat er moet gebeuren om betaald parkeren ingevoerd te krijgen. De invoering van een nieuw parkeergebied leidt regelmatig tot vragen bij bewoners. Bewoners willen graag duidelijkheid over de uitkomsten van parkeeronderzoeken en over de manier waarop deze uitkomsten worden geïnterpreteerd. Met deze geactualiseerde beleidsregels hebben we de werkwijze van de gemeente in één document voor bewoners, ondernemers en andere belanghebbenden vastgelegd. In deze beleidsregels worden de processtappen en voorwaarden beschreven waaraan moet worden voldaan om betaald parkeren in te voeren in een gebied.

Artikel 1: Doel en doelgroep invoering betaald parkeren

1. In wijken die grenzen aan gebieden waar (particulier) betaald parkeren van kracht is, wordt vaak geparkeerd door forenzen of bezoekers. Hierdoor kan een tekort aan parkeerruimte voor de bewoners en de zakelijk belanghebbende ontstaan. De invoering van betaald parkeren in combinatie met het tegen een relatief laag, maar kostendekkend tarief verstrekken van parkeervergunningen aan bewoners kan een oplossing bieden voor de leefbaarheidsproblemen die het tekort aan parkeerruimte met zich meebrengt. Door de verdeling wordt de parkeersituatie ook duidelijker en kan hier efficiënt worden gehandhaafd.
2. In de vigerende regelgeving met betrekking tot betaald parkeren wordt bepaald wie in aanmerking komt voor een vergunning, onder welke voorwaarden en hoe de vergunning uitgifte voorts wordt bepaald.

Artikel 2: Bepalen parkeerdruk per gebied

1. De procedure tot invoering betaald parkeren start met het vaststellen van gebiedsgrenzen. Om de grenzen van een gebied te bepalen is uitgegaan van logische fysieke grenzen, zoals doorgaande wegen, water of logische verkeerscirculatie. Als een grens midden over een doorgaande weg loopt, dan is de weg aan beide zijden opgenomen in één gebied, tenzij de weg door een brede middenberm wordt gescheiden. De gebieden zijn opgenomen in bijlage 1.
2. Een parkeerdrukonderzoek wordt uitgevoerd als binnen een jaar uit een gebied door minimaal 50% van het aantal huishoudens een verzoek bij de gemeente wordt ingediend om betaald parkeren in te voeren. Hiervoor is een digitaal meldsysteem beschikbaar.
3. Het parkeerdrukonderzoek wordt gedurende 14 dagen in een representatieve periode uitgevoerd in het betreffende onderzoeksgebied. Het parkeerdrukonderzoek wordt uitgevoerd op minimaal twee werkdagen (dinsdag en donderdag) op de volgende 4 meet-momenten:
 - tussen 08.00 uur en 12.00 uur,
 - tussen 12.00 uur en 18.00 uur (basisblok),
 - tussen 18.00 uur en 21.00 uur,
 - tussen 21.00 uur en 23.00 uur.

En twee keer op een zaterdag tussen 08.00 uur en 12.00 uur en tussen 12.00 uur en 18.00 uur.

Indien er gedurende het onderzoek grootschalige infrastructurele werkzaamheden of evenementen zijn in het te onderzoeken gebied, of sprake is van een vakantieperiode dan kan geen representatief onderzoek worden uitgevoerd. Het aantal openbare parkeerplaatsen wordt geïnventariseerd op basis van het gemeentelijk telprotocol. De parkeerdruk wordt bepaald door het aantal bezette parkeerplaatsen te delen door het aantal reguliere openbare parkeerplaatsen in een gebied.

4. Als in een gebied de gemiddelde parkeerdruk niet hoger is dan 80%, dan wordt dat gebied niet verder meegenomen in procedure.

5. Als de gemiddelde parkeerdruk in een gebied op minimaal drie representatieve meetmomenten boven de 80% uitkomt, dan wordt middels een kentekenonderzoek aanvullend de herkomst van de geparkeerde voertuigen geïnventariseerd.

Artikel 3: invoering betaald parkeren

1. Het College van burgemeester en wethouders wordt geadviseerd om tot invoering van betaald parkeren over te gaan als:
 - de gemiddelde parkeerdruk in een van bij stap 1 gedefinieerde gebieden op minimaal drie representatieve meetmomenten boven de 80% uitkomt,
 - de parkeerdruk deels wordt veroorzaakt door automobilisten van buiten de wijk (minimaal 5% - waardoor betaald parkeren daadwerkelijk effect heeft),
 - er geen mogelijkheden zijn om de parkeerdruk significant te verminderen anders dan door de invoering van parkeerregulering (niet zijnde grootschalige uitbreiding van de parkeer capaciteit).

Artikel 4: Tijden betaald parkeren

1. Bij betaald parkeren in nieuwe gebieden geldt de maandag t/m vrijdag van 12.00 tot 18.00 uur als basisblok.
2. Het basisblok is uit te breiden met een of meerdere van de volgende blokken:
 - maandag tot en met vrijdag van 09.00 tot 12.00 uur,
 - maandag tot en met vrijdag van 18.00 tot 21.00 of 23.00 uur,
 - de zaterdag van 9.00 of 12.00 uur tot 18.00 / 21.00 of 23.00 uur,
 - de zondag van 9.00 of 12.00 uur tot 18.00 / 21.00 of 23.00 uur.
3. Bij de invoering van betaald parkeren in nieuwe gebieden wordt op basis van de gemeten parkeerdruk (zie artikel 2, lid 3) bekeken of direct één of meerdere blokken moet worden toegevoegd aan het basisblok.
4. Bij gebieden waar reeds betaald parkeren is ingevoerd hanteren we de aanpak zoals beschreven in artikel 2 voor uitbreiding van de betaald parkeertijden Dit betekent dat:
 - minimaal 50% van het aantal huishouden in een bestaand vergunninggebied moet aangeven vóór uitbreiding van de tijden te zijn,
 - daarna een parkeerdruk wordt uitgevoerd op minimaal twee werkdagen (een dinsdag en donderdag),
 - de tijden waarop betaald parkeren geldt wordt uitgebreid met één of meerdere blokken als de gemiddelde parkeerdruk op de meetmomenten boven de 80% uitkomt.

Artikel 5: besluitvorming

1. Het college van B&W stelt invoering betaald parkeren vast door het nemen van een aanwijzingsbesluit. Met dit besluit worden de grenzen van het nieuwe betaald parkeergebied officieel vastgelegd en wordt de heffing van parkeerbelasting in het nieuwe gebied wettelijk mogelijk gemaakt.
2. Het nemen van een aanwijzingsbesluit en het opstellen van een begrotingswijziging met betrekking tot betaald parkeren wordt tweemaal per jaar gedaan. Dit gebeurt in april/mei en oktober/november, zodat de gebieden formeel ingevoerd worden op 1 juni en 1 december.

Artikel 6: Uitzondering

De standaardprocedure voor de invoering van betaald geldt niet voor gebieden waar ruimtelijke ontwikkelingen plaats vinden. Het college van B&W wil de planontwikkeling op deze locaties combineren met de invoering van betaald parkeren in het desbetreffende gebied. Ontwikkelingen komen namelijk makkelijker van de grond in gereguleerd gebied, doordat het gebruik van de bij de ontwikkeling gerealiseerde parkeervoorziening wordt gewaarborgd en hiermee financieerbaar is.

Artikel 7: Citeertitel

Deze beleidsregels worden aangehaald als: 'Spelregels invoering betaald parkeren voor de gemeente Nijmegen 2021'.

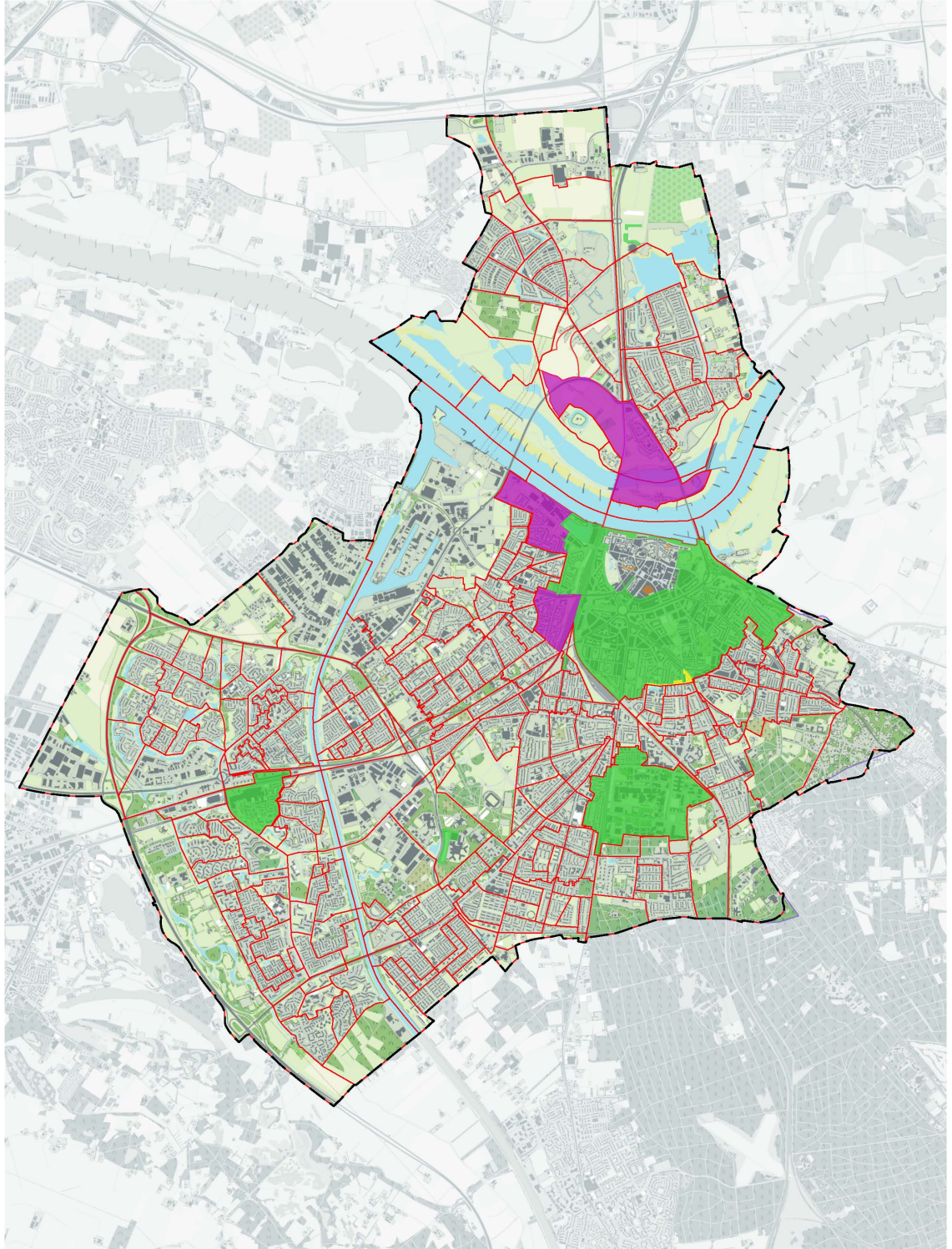
Artikel 8: Inwerkingtreding

1. De “Spelregels invoering betaald parkeren 2021” treden in werking op de dag na publicatie onder gelijktijdige intrekking van Spelregels invoering betaald parkeren voor de gemeente Nijmegen 2017





*Aldus vastgesteld d.d. 13 juli 2021,
College van burgemeester en wethouders van Nijmegen,
De gemeentesecretaris,
mr. drs. A.H. van Hout
De burgemeester,
drs. H.M.F. Bruls*

Bijlage 1. Kaart met onderzoeksgebieden

Deze kaart is straks ook digitaal beschikbaar. Binnen een raster waar u woning zich bevindt moeten de spelregels gelden als u betaald parkeren wilt aanvragen.



Legenda

-  Onderzoeksgebied waar betaald parkeren kan worden ingevoerd conform de spelregels
-  Huidige betaald/vergunning parkeergebieden
-  Invoering betaald/vergunning parkeren oktober 2021
-  Invoering betaald/vergunning parkeren begin 2022