

Beleidskader cultuur Waddinxveen 2021-2025

Leeswijzer

Deze nota legt de verbinding tussen wat de gemeente en de gemeenschap in Waddinxveen doen op het gebied van kunst en cultuur en de doelen voor de komende periode.

Hoofdstuk 1 gaat na de aanleiding voor deze nota in op de gemeentelijke visie op kunst en cultuur. Bovendien wordt gekeken naar de reikwijdte van het beleid en de rol die de gemeente hierbij inneemt.

In hoofdstuk 2 worden het bestaande beleidskader en het culturele landschap van het dorp beschreven. Ook is een overzicht van de resultaten van inwonerparticipatie opgenomen, dat focus geeft voor de gewenste doelstellingen van cultuurbeleid en hoe deze te bereiken.

Hoofdstuk 3 vertaalt het voorgaande naar doelstellingen met behulp van een SWOT-analyse (sterkte-zwakte en kansen-bedreigingen). Daarbij wordt onderscheid gemaakt tussen datgene wat we al doen en willen behouden, en wat de komende jaren extra aandacht nodig heeft.

In hoofdstuk 4 wordt ingegaan op welke wijze de komende vier jaar uitvoering wordt gegeven aan het cultuurbeleid.

Tot slot bevat hoofdstuk 5 de financiële aspecten van het beleid.

1. Cultuurbeleid: wat, waarom en waarheen?

1.1 Aanleiding

In Waddinxveen is een beleidsvisie op kunst en cultuur al sinds enige tijd niet geactualiseerd. Dit betekent allerm minst dat de gemeente zich niet met het onderwerp bezighoudt: culturele initiatieven uit de gemeenschap worden zoveel mogelijk ondersteund en gefaciliteerd. Kunst en cultuur maken ons tot wie wij als gemeenschap zijn. Het prikkelt, inspireert, zet ons soms tegen elkaar af, maar verbindt bovenal.

Kunst en cultuur vertaalt onze waarden, laat ons reflecteren op het verleden en verder kijken naar de toekomst. Het zorgt daarnaast voor onderlinge ontmoeting, verwondering en zelfontplooiing. Initiatieven op cultureel gebied zijn eerst en vooral de verantwoordelijkheid van culturele instellingen, verenigingen, inwoners en ondernemers zelf. Hoewel de gemeente hierin geen aansturende rol heeft, ziet zij wel toe op een cultureel aanbod dat aansluit bij de verschillende maatschappelijke behoeften.

De maatschappelijke waarde van kunst en cultuur staat daarom politiek en beleidsmatig steeds meer in de belangstelling. Het speelt onder meer een rol bij de bevordering van positieve gezondheid, waarbij de kijk op gezondheid veel breder is dan alleen tekortkoming of ziekte. Het gaat er ook om hoe mensen eigen regie voeren. Kwaliteit van leven, zingeving en mentaal welbevinden is daarbij net zo van belang als het lichamelijke welbevinden¹.

Het gaat niet alleen om Kunst om de Kunst (l'Art pour l'Art) maar juist ook om preventie, zelfregie en participatie met kunst en cultuur in het sociaal domein. Te denken valt onder andere aan sociaal culturele projecten voor achterstandsjongeren of ouderen, intergenerationele kunstprojecten (bijvoorbeeld in samenwerking met zorgcentra), culturele, educatieve activiteiten voor minima of theater- en dansvoorstellingen door of over andere culturen.

Het college van Waddinxveen wil een samenleving waarin iedereen in staat wordt gesteld om talenten te ontplooiën. Waar kunst en cultuurvoorzieningen toegankelijk zijn voor alle inwoners. Waar het maken, beleven en delen van cultuur zorgt voor identiteitsvorming en ontmoeting tussen inwoners onderling. Dit beleidskader cultuur Waddinxveen 2021 – 2025 wil deze overwegingen richting geven. Het collegeprogramma 2018-2022 'vernieuwing in uitvoering' verwoordt het zo:

Met het opstellen van een cultuurnota worden de kaders voor het cultuurbeleid met een lange termijn perspectief geschetst. Kunst en cultuur zijn belangrijk voor de economische en maatschappelijke ontwikkeling en voor de ontwikkeling van mensen. Kunst en cultuur verrijkt onze samenleving.

1) De meerwaarde van Kunst en Cultuur bij het bevorderen van positieve gezondheid blijkt onder andere uit het onderzoek "kunst en positieve gezondheid": <https://www.lkca.nl/vrije-tijd/kunst-en-zorg/overzichtsstudie-kunst-en-zorg>

1.2 Visie en reikwijdte

Met dit beleidskader cultuur beogen College en Raad:

- passie en inspiratie uit te stralen en zo sector en samenleving te bewegen zich in te blijven zetten voor een cultureel bruisend Waddinxveen;
- een kader te scheppen voor transparante en objectieve (beleids-)keuzes;
- betrokkenheid en draagvlak te bewerkstelligen;
- het culturele veld te helpen zichzelf te versterken op het gebied van ondernemerschap, innovatie en samenwerking;
- structuur en reflectie aan te brengen in de samenwerking met en tussen culturele spelers in Waddinxveen.

De rol van de gemeente hierbij is vooral faciliterend. Wij willen initiatieven voor culturele activiteiten stimuleren. We willen nauw samenwerken met inwoners en met de (culturele) participanten. Indien nodig herijken we het beleid. De invoering en uitvoering van activiteiten ligt bij de uitvoerder (verenigingen/ instellingen). De gemeente bepaalt welke activiteiten zij wel en welke zij niet financieel (of anderszins) wil ondersteunen. De overheid speelt dus een complementaire rol: zij ondersteunt initiatieven en cultuuruitingen die voor de samenleving van bijzondere waarde zijn en breed gedragen worden, maar te groot en/of belangrijk zijn om helemaal over te laten aan markt en samenleving.

We willen cultureel ondernemerschap versterken. Onder 'cultureel ondernemerschap' wordt verstaan dat men vooral de focus legt op de wensen van het publiek. Een ondernemende houding betekent dat de organisatie zich altijd en bij alle activiteiten de vraag stelt: 'Voor wie doen we dit?'. Maar ook: hoe kunnen we onze activiteiten anders dan (alleen) met subsidie bekostigen en hoe kunnen we fondsen werven?

Met cultuurbeleid willen we organisaties uitnodigen om nieuwe initiatieven te nemen, om te verbinden en te verleiden en hierin met elkaar samen te werken.

Het gemeentelijke cultuurbeleid richt zich niet op alle aspecten van cultuur. Kleding, voeding en godsdienst behoren in onze optiek tot de persoonlijke levenssfeer van inwoners en zijn daarom geen terreinen waarop de gemeente zich kan en wil bewegen. Andere inhoudelijke begrenzingen zijn er niet. De grens van het gemeentelijke beleid wordt vooral bepaald door de grenzen van wat de sector en de samenleving zelf kunnen en willen.

De gemeenteraad van Waddinxveen heeft in de startnotitie Beleidskader Cultuur 2020-2024 als reikwijdte de volgende disciplines benoemd: amateurkunst en kunsteducatie, beeldende kunst en bouwkunst, cultureel erfgoed, media en letteren, film en podiumkunsten. Cultureel erfgoed wordt behandeld daar waar het de "niet ruimtelijke kant" van cultuurhistorie betreft en dus waar het gaat om beleving en culturele identiteit.

Dit beleidskader cultuur beslaat de periode van 2021 tot en met 2025.

Tegen het einde van 2024 bepalen we of er, gezien de bereikte resultaten en de ontwikkelingen in sector en samenleving, een nieuwe visie nodig is, of dat een actualisatie volstaat. In de tussentijd monitoren we door middel van jaarprogramma's en -verslagen voortgang en resultaten van ons beleid.

2 Het culturele landschap van Waddinxveen

In dit hoofdstuk schetsen we de stand van zaken op het gebied van kunst en cultuur in Waddinxveen. We inventariseren het bestaande beleidskader en geven een overzicht van culturele activiteiten en gemeentelijke subsidies. We gaan na hoe inwoners en instellingen kunst en cultuur beschouwen en beleven.

2.1 Beleidskader

Een beleidskader voor Kunst en Cultuur komt uiteraard niet 'uit de lucht vallen'. Inmiddels zijn een aantal uitgangspunten en piketpaaltjes benoemd, die richting en grenzen aangeven. Bovendien kan een verband worden gelegd met het gemeentelijke subsidiebeleid, de overige onderwerpen binnen het sociaal domein en het landelijk cultuurbeleid. Zo valt te denken aan:

het collegeprogramma 2018-2022 'vernieuwing in uitvoering'

Hierin is opgenomen dat met het opstellen van een cultuurnota de kaders voor het cultuurbeleid met een lange termijn perspectief worden geschetst. Kunst en cultuur zijn belangrijk voor de economische en maatschappelijke ontwikkeling en voor de ontwikkeling van mensen. Kunst en cultuur verrijkt onze samenleving. Het bevorderen van actieve en passieve cultuurparticipatie in de gemeente streven wij dan ook na. Waar mogelijk ondersteunen wij het cultureel ondernemerschap. Wij willen het aanbod van culturele activiteiten uitbreiden. Aan vernieuwende projecten kan eenmalig een financiële bijdrage worden gegeven. Wij stellen daar extra financiële middelen voor beschikbaar.

De gemeente stelt, onder bepaalde voorwaarden, gemeentelijke panden (die nog geen herbestemming hebben) tijdelijk ter beschikking als atelier- of repetitieruimte. Behoud van het cultureel en industrieel erfgoed, onder meer door het monumentenbeleid, blijven wij nastreven.

Wij willen meer kunstwerken in de openbare ruimte. Wij onderzoeken mogelijkheden voor investeringen in culturele kunstwerken binnen de exploitaties van het grondbeleid.

Wij vinden het belangrijk dat onze inwoners kennis kunnen nemen van de Waddinxveense geschiedenis, waarbij het Historisch Genootschap Waddinxveen en het Streekarchief Midden-Holland belangrijke partners zijn.

de startnotitie Beleidskader Cultuur 2020-2024

Hierin is de route naar het Beleidskader 2020-2024 vastgesteld, met de volgende uitgangspunten:

- inventariseren wat het huidige aanbod is op het gebied van kunst en cultuur
- de taak van de gemeente is faciliteren en stimuleren
- bevorderen van cultuurparticipatie en -educatie
- versterken van cultureel ondernemerschap
- de reikwijdte van de nota betreft: amateurkunst en kunsteducatie, beeldende kunst en bouwkunst, cultureel erfgoed, media en letteren, film en podiumkunsten.

het beleidskader sociaal domein 2019-2023 'Waddinxveen samenredzaam'

Hierin is de visie op het thema Mentaal welbevinden van belang, waarbij we aandacht hebben voor "positieve gezondheid."

We willen dat inwoners in Waddinxveen gezond en veilig kunnen leven en opgroeien, en naar vermogen deelnemen aan het sociale, economische, culturele, educatieve en sportactiviteiten.

We willen voorkomen dat inwoners problemen ondervinden op mentaal gebied.

We zetten daarom in op preventieprogramma's, voorlichting, toegankelijke informatie, advies, netwerken en vroegsignalering op diverse thema's zoals dementie, eenzaamheid en verslavingszorg. Het preventieteam en andere professionele instanties vervullen hierin een belangrijke rol.

het uitvoerings- en subsidiebeleid

beleidskader subsidiebeleid Waddinxveen (2015) en de Notitie herijking subsidiebeleid (2020)

Actiepunten uit deze notitie zijn onder andere:

- we stellen subsidieregelingen op met concrete doelstellingen o.b.v. actuele inhoudelijke beleidskaders, waarmee we gericht kunnen sturen op subsidies. Het beleidskader cultuur biedt zo'n inhoudelijk kader;
- we gaan de in onze huidige subsidiebeschikkingen bestaande prestatieafspraken in de toekomst relateren aan de doelstellingen die we vastleggen in de subsidieregelingen.

In bijlage 2 is een overzicht opgenomen van de gesubsidieerde instellingen.

*** de erfgoedverordening Waddinxveen 2019**

Hierin worden de cultuurhistorische waarden van de gemeente Waddinxveen beschermd.

In aansluiting op de Erfgoedwet is gekozen voor een brede erfgoedverordening die conform het begrip 'cultureel erfgoed' ziet op zowel onroerend cultureel erfgoed (monumenten) als roerend cultureel erfgoed (cultuurgoederen).

*** het landelijk beleid**

In het huidige regeerakkoord is het belang uitgesproken van de bereikbaarheid van het kunst- en cultuuraanbod voor iedereen. In de uitwerking hiervan volgt het kabinet de Raad voor Cultuur (*Uitgangspunten Cultuurbeleid 2021-2024*):

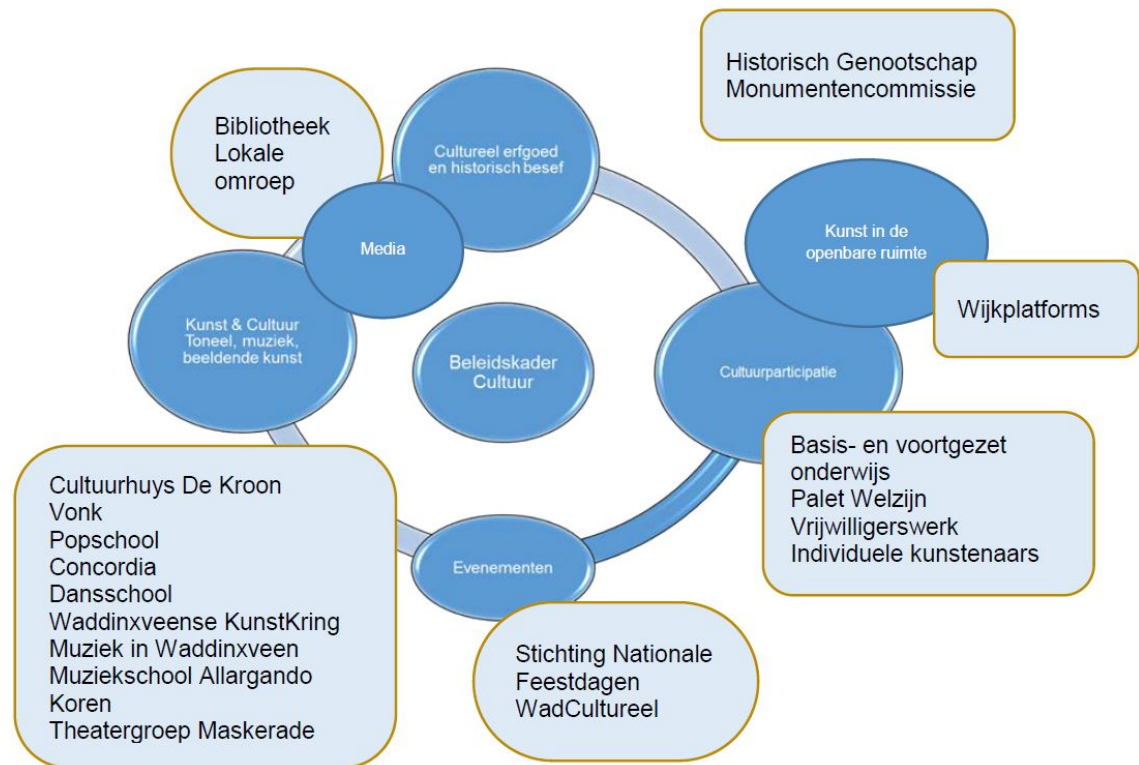
- Creatieve en kunstzinnige talenten krijgen kansen en mogelijkheden om zich artistiek te ontplooiën;
- Iedereen heeft, ongeacht leeftijd, culturele achtergrond, inkomen en woonplaats, toegang tot cultuur;
- Er is een pluriform aanbod van cultuur, waarin het bestaande wordt gekoesterd en het nieuwe wordt omarmd
- Er is een veilige haven voor cultuur om te kunnen reflecteren op de samenleving en haar burgers, waarop ook kritiek geleverd kan worden.

In 2018 heeft minister Van Engelshoven haar cultuurbrief *Cultuur in een open samenleving* gepresenteerd. Van Engelshoven schetst veranderingen in de samenleving: deze 'wordt de komende jaren steeds diverser, onder meer in de culturele achtergrond van haar bewoners'. Dat vraagt om een andere aanpak. Zo wil het kabinet door 'meer aandacht voor andere kunstvormen en nieuwe generaties ook die groepen bereiken die zich misschien minder aangesproken voelen door de verhalen die nu in schouwburgen, concertzalen en musea wordt verteld'. Deze uitgangspunten, die voor alle overheden gelden, keren in de verschillende thema's van het kabinetsbeleid terug. Behalve de uitvoering van de Openbare Bibliotheekvoorziening en de bekostiging van de Lokale Omroep is er geen wettelijke taak weggelegd voor gemeenten als het gaat om het in stand houden of stimuleren van kunst en cultuur.

2.2 Stand van zaken

In de omgeving van Waddinxveen bevinden zich enkele grote steden met een groot aanbod en variëteit van hoogwaardige culturele voorzieningen in de vorm van theaters, musea, galleries, opleidingen, et cetera. Ook Waddinxveen zelf is rijk aan initiatieven met activiteiten op het gebied van kunst en cultuur. Initiatiefnemers zijn individuele kunstenaars, maar ook organisaties die zich hier professioneel, maar ook als vrijwilliger of als amateurkunstenaar mee bezig houden.

Onderstaand is het tegenwoordige 'culturele landschap' schematisch weergegeven:



Activiteiten

a. Culturele evenementen

In onze gemeente zijn verschillende organisaties actief die op het gebied van cultuur evenementen of activiteiten ontplooiën. Voorbeelden van regelmatige evenementen of activiteiten die plaatsvinden zijn WadCultureel, evenementen van Stichting Nationale Feestdagen en in 2019 voor het eerst Sleutelpop, een initiatief van de **Popschool**.

Al meer dan vijf jaar wordt in het eerste weekend van september **WadCultureel** georganiseerd, met op vrijdag een rondgang langs de kerkorgels. Op zaterdag kan iedereen op een laagdrempelige manier kennis maken met de diverse kunst & cultuurdisciplines in Waddinxveen. Op zondag is er Jazz aan de Nesse.

Stichting Nationale Feestdagen verzorgt jaarlijks openbare festiviteiten voor diverse leeftijdsgroepen rondom Koningsdag, Dodenherdenking, Bevrijdingsdag, Sinterklaas en Kerst.

Een aantal keren is een cultuurcafé georganiseerd door **Bibliotheek De Groene Venen (BGV)** en **Stichting Vonk**.

b. Cultuurhuys De Kroon

Sinds 2014 is aan het Gouweplein 1 **Cultuurhuys De Kroon** gerealiseerd. Het gebouw huisvest verschillende gebruikers: **BGV**, **Stichting Vonk**, **Stichting Vrijwilligerswerk**. De beheerder, **Stichting Cultuurhuys De Kroon** programmeert theater/podiumkunst. Ook kunnen tijdelijke gebruikers hier hun activiteiten ontplooiën. Met het beheer van de accommodatie wordt nagestreefd om het centrum een ontmoetingsplaats te maken voor gebruikers, bezoekers, docenten en artiesten.

c. Beeldende kunst en bouwkunst

De **Waddinxveense Kunst Kring (WKK)** De Waddinxveense Kunst Kring (WKK) heeft als doel het bevorderen van de beeldende kunst in algemene zin. De WKK wil dat leden en donateurs elkaar ontmoeten en inspireren. Zij doet dit door onder andere door het geven van lezingen door gast-sprekers. Daarnaast organiseert de Kunstkring exposities, dagreizen naar musea, schilderochtenden en workshops fotografie. Ook geeft zij maandelijks een nieuwsbrief uit, waarin naast de activiteiten van de Kunstkring een overzicht wordt gegeven van exposities in musea. Op diverse locaties in de gemeente zijn kunstwerken te zien

van Waddinxveense kunstenaars. Leden van de Waddinxveense Kunst Kring exposeren, vaak op verzoek, in verschillende openbare-, particuliere- en bedrijfsgebouwen. **Stichting Vonk** biedt lessen schilderen en tekenen voor alle leeftijden en organiseert Lezingenseries rond thema's in de schilderkunst. Daarnaast organiseert Vonk fysieke en online tentoonstellingen. Ook is er bijvoorbeeld een kunstroute van graffiti-kunstenaar **Ruud Kooger**.

d. Theater en podiumkunst

Stichting Cultuurhuys De Kroon biedt theater-, muziek, films en cabaretvoorstellingen, voor zowel jeugd als voor volwassenen. Waddinxveen heeft geen bioscoopvoorziening, maar in De Kroon worden regelmatig voor diverse leeftijdsgroepen films vertoond in de theaterzaal. **Theatergroep Maskerade** maakt theatervoorstellingen op maat voor jong en oud, voorzien van veel muziek. Deze voorstellingen worden deels ook in de buitenlucht opgevoerd.

e. Muziek en dans

Er zijn diverse muziekverenigingen zoals **Concordia**, maar ook dansscholen (**Da Danza, Bianca danst, Dansschool Van der Lubbe**) en **dansgroep Veselka, dans- en turnvereniging TOOS**. Studio Da Danza organiseert een jaarlijks een dans & theatershow.

Muziek in Waddinxveen (MiW) organiseert in de Remonstrantse kerk een reeks van zes klassieke zondagmiddagconcerten. **Stichting Vonk, de Popschool, Christelijke Muziekschool Allargando** en **Studio Spelenderwijs** verzorgen muziekonderwijs, concerten en voorspeelavonden. Bij de Popschool is een opnamestudio aanwezig. Verder zijn er koren, zoals **gospelkoor Leef, popkoor Amber, Vox Jubilans** en mannenkoor **De Gouwestem**.

f. Lokale omroep

RTW is de lokale omroep voor Waddinxveen. Zij verzorgen 24/7 muziek en informatie voor Waddinxveen en omgeving waar politiek, cultuur, sport en het bedrijfsleven uitgebreid aan bod komt. Op mediagebied is dit de verbinding tussen alle sport, politiek, actualiteiten, kunst en cultuur.

g. Bibliotheek

BGV biedt binnen Cultuurhuys De Kroon een ontmoetingsplek voor lezen, leren en beleven. BGV stimuleert en ondersteunt de persoonlijke ontwikkeling van inwoners door in te zetten op lezen, leren en digitaal meedoen. Ook worden diverse samenwerkingsactiviteiten, zoals Taalhuis, Bibliotheek Op School (BOS) en VoorleesExpress verzorgd.

h. Cultuurprijs

De gemeente Waddinxveen geeft ieder jaar de **Waddinxveense Cultuurprijs** aan een persoon of een instelling die het afgelopen jaar een belangrijke bijdrage leverde aan het plaatselijke culturele leven. Een aanmoedigingsprijs is er om een persoon of groep aan te moedigen om hun werk voort te zetten.

i. Cultuureducatie en interactie tussen de disciplines

Stichting Vonk biedt als (enige) professionele en breed opererende instelling voor kunst- en cultuureducatie in Waddinxveen, verschillende muzieklessen, teken- en schilderlessen en andere creatieve workshops aan. De optredens of exposities van de cursisten zijn te horen of worden tentoongesteld in **Cultuurhuys De Kroon**. De stichting verzorgt het lesprogramma op de **Waddinxveense basisscholen**. Alle Waddinxveense kinderen maken in hun basisschooltijd kennis met de verschillende disciplines van kunst en cultuur.

Daarbij wordt gebruik gemaakt van lokaal aanbod. Cultuur Educatie met Kwaliteit (CMK) is hiervan een onderdeel, gericht op de integratie van kunst- en cultuuronderwijs in het dagelijkse lesprogramma van de basisscholen. Mede hierdoor stimuleert Vonk waar mogelijk het aangaan van samenwerkingsverbanden met andere culturele partners om zo bij te dragen aan de ambitie om Waddinxveen van een cultureel klimaat te voorzien.

j. Kunst in de openbare ruimte

Op verschillende plekken in de gemeente is ruimte voor kunst in de buitenruimte. Een voorbeeld hiervan is in 2016 geplaatste kunstwerk aan het Gouweplein, naar een ontwerp van Dick Baggerman. Er is een wandel/fietsroute langs de kunstwerken. Zie ook bij onderdeel c.

k. Cultureel erfgoed

Historisch Genootschap Waddinxveen (HGW) zet zich in voor het behoud van cultuurhistorisch erfgoed van Waddinxveen. HGW organiseert lezingen, excursies en exposities en verzamelt, documenteert en archiveert stukken die de geschiedenis van Waddinxveen betreffen. Op markante plekken in het dorp plaatst HGW zgn. vertelbanken. HGW brengt een kwartaalblad uit: 'het dorp Waddinxveen' en verzorgt lessen over de Waddinxveense geschiedenis voor de groepen 7 en 8 in het basisonderwijs. Het **Streekarchief Midden Holland** beheert de gemeentearchieven van de regio. **Stichting Vonk** maakt in haar doorgaande leerlijn voor erfgoed binnen het onderwijs gebruik van de lokale geschiedenis om op deze manier kinderen van jongs af aan te verbinden met hun woonplaats. De **Monumentencommissie** geeft advies en antwoord op vragen of een pand op een bepaalde manier waardevol is. Op verzoek kan er een bezoek worden gebracht aan het pand.

Waddinxveen, parel aan de Gouwe is een initiatief van de heer Dick-Jan Thuis. Hij digitaliseert en kleurt oude foto's van Waddinxveen.

l. Welzijn (en cultuur)

In samenwerking tussen culturele initiatiefnemers en **Palet Welzijn** worden verschillende projecten georganiseerd. Ook is er uitwisseling tussen de **WKK** en het voortgezet onderwijs (**Coenecoop College**). In opdracht van Palet Welzijn en de gemeente heeft de **dorpsdichter** in 2020 een gedicht mogen schrijven voor Mantelzorgers in het kader van de 'Mantelzorgdag'. De Katholieke Bond van Ouderen (**KBO Waddinxveen**) maakt zich sterk voor een volwaardige positie van ouderen in de samenleving en organiseert daarvoor onder andere culturele activiteiten.

m. Wijkplatforms

Tijdens het WadCultureel weekend wordt in het Warnaarplantsoen een buitenbioscoop georganiseerd in samenwerking met de **Wijkplatforms**.

n. Dorpsdichter

Sinds 2018 heeft Waddinxveen een **dorpsdichter**, Piet Hardendood.

2.3 Inwonerparticipatie

Op verschillende manieren zijn inwoners en culturele partijen binnen de gemeente geraadpleegd en om advies gevraagd in de voorbereiding van deze nota. Het gaat daarbij om *samen denken* over de uitgangspunten zoals deze zijn vastgelegd in de startnotitie Beleidskader Cultuur 2020-2024 en het vervolg hiervan: het maken van keuzes bij het formuleren van doelen en de daarvoor benodigde uitvoering. In bijlage 3 is een overzicht van de resultaten van de inwonerparticipatie opgenomen (onderdelen: ophaalsessie cultuurcafé 8 november 2018, Onderzoeksrapport Participatiemaand oktober 2019 (factsheet), Open Atelier 2 maart 2021).

Ophaalsessie cultuurcafé 2019

<p>Wat moet er in een cultuurnota staan?</p> <ol style="list-style-type: none"> 1. Primo: Onderdak / huisvesting culturele organisaties 2. Verbinding maken door culturele activiteit 3. Feestdagen (Welke?) 4. Cultuurparticipatie ouderen 5. Jeugd verleiden / kennismaken 6. (Digitaal) Platform (cultuur in kaart) 7. Gezamenlijke (creatieve) opstartactiviteit => voor input 8. Brede doelgroep inclusief nieuwkomers (jong en oud). 9. Gemeentelijke cultuurcommissie <ul style="list-style-type: none"> - ook cultuurpoot onderbrengen in het preventieteam Wadwijzer 10. Erfgoed / educatie / zichtbaar maken op straat 11. Kunst en cultuur implementeren in het onderwijs 12. Wat zou iedere inwoner op z'n minst moeten weten over Waddinxveen? 13. Meer samenwerking tussen de organisaties 14. Inventariseren wat er is 15. Niet versnipperen 16. Cultureel ondernemerschap 17. Streef naar haalbaarheid 18. Cultuurvrijwilliger 19. Alle disciplines betrekken: dans, literatuur, beeldend (divers), muziek, toneel, media en educatie, etc. 20. Sociaal domein

Onderzoeksrapport Participatiemaand oktober 2019

Tijdens deze maand is de inwoners gevraagd hoe men het aanbod van kunst en cultuur in de gemeente beoordeelt. Via de 'Waddinxveen Denk Mee App' hebben 304 respondenten hierop een antwoord gegeven. In het inwonersonderzoek wordt een eindcijfer 6,3 gegeven voor het aanbod van Kunst en Cultuur in de gemeente Waddinxveen.

Inwoners vinden dat Kunst en Cultuur over het algemeen belangrijk is voor de gemeente. Men vindt het vooral belangrijk dat elke scholier hiermee kennis maakt tijdens de schooltijd (cultuur-educatie). Inwoners waarderen de aandacht voor historie en het behoud van erfgoed. Ongeveer de

helft van de ondervraagden geeft aan dat financiële ondersteuning door de gemeente is gewenst, daar waar de sector hiervan afhankelijk is. Poppodia, muziek- en festivals worden echter gemist en men vindt het aanbod van op/rock/jazzmuziek onvoldoende. Ook is men niet altijd bekend met het culturele aanbod.

Open Atelier 2 maart 2021

Het coronavirus heeft er sinds 2020 toe geleid dat het vervolg van het participatietraject vertraging heeft opgelopen. Zo zijn uitgebreide overlegsessies met meerdere deelnemers erg moeilijk te organiseren. Daarom is bij het vervolg van het traject gekozen voor een online Open Atelier, dat is gehouden op 2 maart. Een ruime vertegenwoordiging uit de culturele sector was hierbij aanwezig: 15 deelnemers vanuit verschillende culturele disciplines; 8 raadsleden hebben deelgenomen als toehoorder. Gedurende een 2 uur durende sessie konden de deelnemers plenair en in groepen hun reactie geven op de volgende stellingen. De stellingen zijn gebaseerd op uitkomsten van het eerder uitgevoerde inwonersonderzoek (2019):

1. Het aanbod van Kunst en Cultuur in de gemeente is voldoende
2. De zichtbaarheid van Kunst en Cultuur in de gemeente kan beter
3. Waddinxveen heeft een eigen identiteit die met Kunst en Cultuur behouden moet blijven.
4. Welzijnsorganisaties zouden meer gebruik moeten maken van het aanbod van Kunst en Cultuur

De uitkomsten van de sessie zijn samengevat als volgt:

Hoewel er al veel is, zou er nog meer culturaanbod mogen zijn!
 Ondanks dit aanbod bruist het nog niet echt. Het aanbod sluit niet altijd aan bij de vraag. Er mag ook letterlijk meer ruimte komen voor kunst en cultuur: exposities en uitvoerend.

Er is een rijkdom aan culturen in Waddinxveen. Het interculturele aspect mist wel, waardoor er versnippering is bij bevolkingsgroepen en verborgen talent nog niet goed naar boven kan komen.

De zichtbaarheid en kenbaarheid moet beter. Werk als organisaties meer samen; bedenk laagdrempelige projecten zoals kunst aan huis of een gezamenlijk blad/magazine.

Jeugd en jongeren en ouderen van 70+ worden niet goed bereikt.

Stimuleer het ontstaan van spontane culturele uitingen (niet alles hoeft geregisseerd).
 Voorbeeld: Rosé-tje op een kleedje.

Het zou mooi zijn als er een kwartiermaker kwam/ een verbinder – een cultuurmakelaar die (structurele) verbindingen legt – enthousiasmeert en (maatschappelijke) waarde toevoegt aan wat er nu al is. Dat versterken en combineren. Er is behoefte aan handen (bruggenbouwer). Hierdoor kunnen ook grotere projecten makkelijker worden vormgegeven, met professionele aanbieders. Voorbeeld: Project De Brug.

Koester het oude en sta open voor ontwikkelingen. Behoud cultuurhistorische en educatieve verworvenheden in het besef van de eigen (culturele) identiteit en betrek nieuwe culturen; wijken hebben een eigen karakter. Betrek migrantenorganisaties en kijk naar de rol die WadCultureel hierbij kan spelen.

3 Doelstellingen cultuurbeleid

Met behulp van een SWOT-analyse (sterkte-zwakke en kansen-bedreigingen) kunnen we het voorgaande vertalen naar uitgangspunten en doelstellingen van het cultuurbeleid. Daarbij wordt onderscheid gemaakt tussen datgene wat we al doen en willen behouden, en dat wat de komende jaren extra aandacht nodig heeft. In hoofdstuk 4 worden uitgangspunten en doelstellingen concreet uitgewerkt in een uitvoeringsprogramma.

3.1 SWOT: kansen en bedreigingen

In de gemeente Waddinxveen is sprake van een culturele infrastructuur die valt binnen het aanbod dat in het algemeen als representatief wordt gezien voor een gemeente met minder dan 30.000 inwoners (zie ringenmodel in bijlage 1). De sterke verenigingsstructuur op het gebied van de amateurkunst vindt zijn oorsprong in het dorps karakter van het gebied. Daarnaast staan de meer stedelijke voorzieningen als theater, podiumkunsten/ theaterprogrammering en lokale omroep.

In de praktijk blijkt dat de culturele infrastructuur door de nabijheid van steden als Gouda, Den Haag, Rotterdam, Delft en Zoetermeer wordt versterkt waar het aanbod lokaal kan worden aangevuld. Niettemin is er een besef van de eigen (culturele) identiteit die maakt dat de lokale infrastructuur behouden moet blijven en zich zou moeten blijven ontwikkelen. Vanuit dit perspectief is het interessant vooral te kijken naar de elementen die in de gemeente (latent) sterk zijn en welke zwakke punten tot verdere ontwikkeling kunnen worden gebracht. Uiteraard is de culturele omgeving zo groot dat hierin keuzes moeten worden

gemaakt. Aan de hand van deze SWOT-analyse worden binnen het bestaande beleidskader de doelen gekozen, waar het cultuurbeleid zich primair op richt.

Daarnaast sluiten de doelen aan bij de maatschappelijke effecten zoals deze zijn geformuleerd in het Beleidskader sociaal domein, 'Waddinxveen samenredzaam'), zie 3.2. In hoofdstuk 4 worden uitgangspunten en doelstellingen concreet uitgewerkt in een uitvoeringsprogramma.

Sterke punten van de gemeente Waddinxveen

Zoals uit de beschrijving van de huidige situatie blijkt, is er een grote verscheidenheid aan culturele activiteiten en is er een verenigingsleven met veel vrijwilligers in Waddinxveen. Het culturele aanbod bestaat uit verschillende disciplines en genres. Er wordt veel gebruik gemaakt van Cultuurhuys De Kroon, dat een centrale plaats inneemt in de gemeente. De sterke punten willen we deels behouden en deels verder versterken.

Zwakke punten van de gemeente Waddinxveen

Ondanks de verscheidenheid mag er meer cultuuraanbod komen, dat beter kenbaar en laagdrempeliger zou kunnen worden gemaakt. Het aanbod sluit niet altijd aan bij de vraag.

Er kan meer gebruik worden gemaakt van het interculturele aspect en de jeugd wordt niet zo goed bereikt als andere leeftijdsgroepen. Ook is er behoefte aan meer ruimte. Tot nog toe wordt weinig gebruik gemaakt van de inclusieve waarde van kunst en cultuur: de effecten die culturele activiteiten kunnen hebben op de positieve gezondheid worden zelden benut in de lokale welzijnssector.

De zwakke punten willen we verbeteren.

3.2 Uitgangspunten en doelstellingen

In het Beleidskader sociaal domein, 'Waddinxveen samenredzaam' zijn als maatschappelijke effecten benoemd:

- *iedereen doet mee*: we willen dat kinderen gezond en veilig opgroeien tot zelfstandige volwassenen die deelnemen aan sociale, economische, culturele, educatieve en sportactiviteiten. Wij hebben als gemeente een faciliterende rol en zorgen ervoor dat er een laagdrempelig en toereikend aanbod is van voorzieningen en dat iedereen mee kan doen.
- *samenredzaamheid*: we zien dat de kracht zit in het netwerk en in de omgeving. Het versterken van de omgeving rondom een persoon die extra ondersteuning nodig heeft, verdient volgens ons aandacht. Wij vinden het belangrijk dat niet alleen wordt gekeken naar wat iemand zelf kan en wil, maar ook wat de sociale omgeving daarin kan betekenen.
- *inzet op preventie*: het beschermen en bevorderen van de kwaliteit van leven op het gebied van welzijn en gezondheid en het vergroten van kansen om het ontstaan, terugkeren of verergeren van problemen of achterstanden te voorkomen.

De SWOT-analyse en het bestaande beleidskader leiden tot de volgende centrale doelstellingen:

- iedereen kan kennismaken met kunst en cultuur
 - ieder die cultureel actief wil zijn kan dat zoveel mogelijk lokaal doen
 - kunst en cultuur bevordert positieve gezondheid
- Uitgangspunten bij deze doelstellingen zijn:*
- cultureel ondernemerschap wordt versterkt
 - de taak van de gemeente is faciliteren en stimuleren

3.3 Educatie: iedereen kan kennismaken met kunst en cultuur

We stimuleren cultuureducatie op school, door kinderen en jongeren via de basisschool in aanraking te laten komen met kunst, cultuur en erfgoed (muziek, tekenen/schilderen, bewegen/dans, toneel/drama, taal/literatuur, media). Een lokaal onderwijsprogramma is van belang voor het meegeven van (culturele) identiteit. Gebruik wordt gemaakt van Cultuureducatie met Kwaliteit (CMK). Dit programma met extra financiering van de Rijksoverheid is gericht op de integratie van kunst- en cultuuronderwijs in het dagelijkse lesprogramma van de basisscholen. De regeling is gebaseerd op cofinanciering: een deel wordt door de provinciale overheid bekostigd, een deel door de gemeente. Een professionele uitoefening en onderwijs is essentieel voor het behouden van de kwaliteit. Hierin speelt Stichting Vonk een belangrijke rol, als enige aanbieder van breed professioneel aanbod in Waddinxveen.

In de periode 2013-2020 hebben de Waddinxveense basisscholen deelgenomen aan de CMK- regeling. In deze periode heeft Stichting Vonk een kwalitatief goed aanbod cultuureducatie op de scholen ontwikkeld. Voor de periode 2021-2024 wordt door Cultuurgroep Leiden (penvoerder voor regio Midden-Holland) bij het Fonds voor Cultuurparticipatie subsidie aangevraagd, waarbij van belang is dat de gemeente

cofinanciering garandeert. Het gaat in deze periode om een matchingsbedrag van € 0,79 per inwoner (± € 23.000 per jaar). We willen in cofinanciering blijven bijdragen om een kwalitatief goed lesaanbod cultuureducatie verder te ontwikkelen. Dit doen we door gebruik te maken van het Waddinxveense cultuuraanbod, maar we geven ook mee wat er buiten Waddinxveen gaande is op dit vlak. Jongeren worden o.a. bekend gemaakt met de lokale en landelijke geschiedenis, zodat herkenning en historisch besef ontstaat.

3.4 Participatie: ieder die cultureel actief wil zijn kan dat zoveel mogelijk lokaal doen

De tweede doelstelling van het cultuurbeleid is dat het Waddinxveense culturele aanbod zo veel mogelijk kenbaar en toegankelijk is op lokaal niveau. En liefst uitdagend, kritisch, vernieuwend en verbindend. Het aanbod moet blijven bestaan uit verschillende disciplines, genres en allerlei mengvormen daartussen. Deze veelzijdigheid zorgt ervoor dat de kunst in de gemeente van, voor en door iedereen is. Naast individuele verrijking levert dit ook gedeelde sociale ervaringen op; een belangrijk element bij de totstandkoming van sociale samenhang.

We willen bereiken dat de samenstelling van het aanbod meer wordt gestimuleerd, zodat dit alle leeftijds- en bevolkingsgroepen aanspreekt en talentontwikkeling bevordert

Een inclusieve cultuursector betekent dat inwoners en kunstenaars samen cultuur maken, tonen en beleven en dat er ruimte is voor verschillende perspectieven en verschillende doelgroepen/culturen. We willen bijvoorbeeld de Waddinxveense jeugd meer betrekken bij kunst en cultuur, maar in het algemeen ook stimuleren dat er een aantrekkelijk aanbod is voor niet-Westerse culturen. We willen activiteiten van de sector en het onderwijs stimuleren die talent laten ontwikkelen bij jong en oud. Belangrijk aandachtspunt is de relatief geringe deelname aan activiteiten door jongeren tussen 16 en 23 jaar.

We willen dat de drempel voor deelname zo laag mogelijk is

We behouden de bibliotheek als een laagdrempelige, sociaal-maatschappelijke en culturele ontmoetingsplek. We investeren in de bestrijding van laaggeletterdheid en zetten in op goede Nederlandse taalbeheersing als toegangspoort om de weg te vinden in Waddinxveen. We realiseren waar mogelijk vervoer van en naar activiteiten, zodat bepaalde doelgroepen (bijvoorbeeld in de zorg) culturele activiteiten kunnen bijwonen die bijdragen aan hun welbevinden. We blijven minder draagkrachtigen korting geven op culturele activiteiten door middel van de minimaregeling.

We willen de zichtbaarheid vergroten

De zichtbaarheid van veel culturele activiteiten is voor verbetering vatbaar. Daarbij is van belang wat initiatiefnemers zelf ondernemen om kenbaar te zijn maar ook wat de gehele sector daarin zou kunnen bereiken. Vooral bij het stimuleren van een of meerdere kunstdisciplines als geheel liggen kansen die in onderlinge afstemming en met ondersteuning van de gemeente kunnen worden benut. Het gaat hierbij ook om meer zichtbaarheid van cultuurhistorisch erfgoed, dat bepalend is voor Waddinxveen. Te denken valt aan het onderwijs en bij evenementen of (toeristische) attracties.

We stimuleren de beschikbaarheid van toereikende ruimte voor culturele activiteiten

Cultuurhuys De Kroon huisvest verschillende gebruikers: Bibliotheek De Groene Venen, Stichting Vonk en Stichting Vrijwilligerswerk. Ook worden theater- en podiumactiviteiten georganiseerd door Stichting Cultuurhuys De Kroon en Stichting Vonk (zie 4.4). Muziekvereniging Concordia heeft haar eigen accommodatie, clubgebouw, **de Hoge Noot**. Er is behoefte aan extra (geschikte) ruimte voor exposities en uitvoerende activiteiten. Zo zoekt het historisch genootschap een ruimte om historisch materiaal permanent te kunnen exposeren, meer opslagruimte om roulerende exposities te kunnen houden en ruimte voor de ontvangst van schoolklassen of andere groepen. Met hen, en de Waddinxveense Kunstkring, is de gemeente in gesprek om te zoeken naar een toegankelijke accommodatie. Het ligt voor de hand om de zorg voor een goede herbestemming van leegstaande gebouwen met deze ruimtebehoefte te combineren. Speciaal thema is de mogelijk dreigende leegstand van kerkgebouwen. In 2022 zal samen met de kerken een Kerkenvisie worden ontwikkeld.

3.5 Preventie: kunst en cultuur bevordert positieve gezondheid

De derde doelstelling is het bevorderen van positieve gezondheid, gericht op kwaliteit van leven en mentaal welbevinden. Deelname aan participatieve kunstpraktijken kan zorgvragers zodanig versterken dat zwaardere zorg of andere problemen uitgesteld of voorkomen worden. Het kan bovendien preventief worden aangeboden aan bepaalde risicogroepen zoals waar het gaat om eenzaamheid.

Het doel is dat inwoners zo lang mogelijk fysiek en mentaal vitaal kunnen blijven en daarmee tevens zorgkosten uit te stellen. Verschillende beleidsterreinen worden daarom aan cultuurbeleid gekoppeld, zoals gezondheidsbeleid, jeugd- en jongerenbeleid en minimabeleid.

We willen inwoners 'in hun kracht zetten', zorgvragers versterken en ze regie laten nemen. Kunstprojecten zijn leuk om aan mee te doen en participatieve kunstenaars werken krachtgestuurd in plaats van probleemgestuurd: ze zijn tenslotte geen hulpverleners. Dit is een goede voedingsbodem voor positieve verandering. Als mensen niet worden aangesproken op hun problemen of 'patiënt-zijn', kan er een

nieuw zelfbeeld ontstaan. Dit veranderende zelfbeeld geeft deelnemers de mogelijkheid meer aan de samenleving deel te nemen en meer verantwoordelijkheid te nemen voor zichzelf en hun omgeving. Onderzoek laat zien dat actieve cultuurdeelname bij uitstek tot een versterking van individuen en welzijn leidt.

Concreet gaat het onder andere om vergroten van zelfredzaamheid, doorbreken van sociaal isolement, talentontwikkeling en educatie, verminderen van sociale achterstand en inburgering.

Te denken valt aan:

- Sociaal culturele projecten voor (kwetsbare) jongeren: bijvoorbeeld gericht op het versterken van sociale vaardigheid en weerbaarheid onder jongeren (middels o.a. theatercursussen) en het bespreekbaar maken van onderwerpen als (de risico's van) drugs, alcohol, sociale media en schulden;
- Sociaal culturele projecten voor ouderen: bijvoorbeeld gericht op het verminderen van eenzaamheid. Een voorbeeld is dagbesteding met een cultureel programma voor ouderen met dementie. Maar ook door hen te ondersteunen bij het zelf organiseren van culturele activiteiten;
- Talentontwikkeling voor jongeren als onderdeel van cultuureducatie, het regulier onderwijs of als onderdeel van het aanbod van professionele aanbieders zoals Stichting Vonk;
- Intergenerationele kunstprojecten (bijvoorbeeld in samenwerking met zorgcentra)
- Culturele, educatieve activiteiten voor minima;
- Voorstelling muziektheater over het zoeken naar identiteit;
- Theater- of dansvoorstellingen/ workshops door en/of over andere culturen;
- Festivals, buurtactiviteiten, ook gericht op culturele diversiteit;
- Cultureel ondernemerschap: activiteiten combineren met leegstand winkels;
- Meer bewegen door bijvoorbeeld dansactiviteiten.

Om deze projecten en liefst duurzame samenwerking tussen cultureel veld en welzijnspartijen tot stand te brengen is het nodig om bestaande initiatieven te versterken en nieuwe initiatieven en duurzame samenwerking aan te jagen/ structureel te maken. Subsidieafspraken, zoals met de vertegenwoordigers in het preventieteam, moeten hierop worden afgestemd. Dit houdt in dat cultureel aanbod onderdeel wordt van het preventieve aanbod van Wadwijzer. Een en ander zal worden uitgewerkt in subsidieregels en hierop gebaseerde prestatieafspraken met gesubsidieerde partners (zie 4.3).

4 Uitvoeringsprogramma

Veel aanbieders organiseren activiteiten op het gebied van kunst en cultuur. In een aantal gevallen doen de initiatiefnemers dit geheel zelfstandig. Dat lukt niet altijd als de middelen ontoereikend zijn. Door middel van gemeentelijke subsidiering worden activiteiten ondersteund, waar deze anders niet zouden kunnen plaatsvinden. Het gaat er met name om een structureel aanbod mogelijk te maken in geval van een maatschappelijke functie. Denk bijvoorbeeld aan het aanbieden van het cultuurmenu op de scholen vanuit Stichting Vonk of de dienstverlening van de Openbare Bibliotheek.

Andere activiteiten vinden vaak niet plaats als men niet een 'klein zetje' heeft gekregen om uit de startfase te komen of niet weet hoe deze te organiseren binnen de geldende regelgeving.

Centraal uitgangspunt binnen het cultuurbeleid is dan ook: verbindt initiatieven en activiteiten waar mogelijk en jaag deze aan met ondersteuning van het culturele veld in uren en (incidenteel) programmageld voor een projectmatig doel. Daarbij gebruikmakend van het leggen van combinaties met andere terreinen binnen sociaal domein en vastgoed met een culturele bestemming. Omdat de facilitering met incidentele middelen plaatsvindt, kunnen middelen steeds voor een ander initiatief of project worden gebruikt en is er geen blijvend beslag op de gemeentebegroting.

Om dit te kunnen doen is een uitvoeringsprogramma gekoppeld aan de doelstellingen van onderdeel 3. Het programma geeft aan hoe en met welke instrumenten de gemeente deze doelen wil behalen. De instrumenten zijn gebaseerd op de benodigde gefaciliteerde uren (4.1), commitment en initiatief van de cultuursector (4.2), programmageld (4.3) en ruimte voor culturele activiteiten (4.4):

4.1 Cultuurmakelaar, cultuurcoach educatie en sociaal makelaar

Cultuurcoach educatie

Cultuurcoaches stimuleren door het verzorgen en/of organiseren van activiteiten het activeren en participeren door sport, bewegen en cultuur. Op de basisscholen zijn zij actief op de gebieden sport, kunst, cultuur en erfgoed. Daarnaast maken de medewerkers een verbinding tussen gesubsidieerde commerciële sport, cultuur, onderwijs, bso/kinderopvang, welzijn, zorg, gezondheid en bedrijven en in de buurt. Zij leveren een bijdrage aan de ontwikkelingskansen van cultuuronderwijs van kinderen onder en na schooltijd. Kinderen kunnen maken met verschillende disciplines van kunst en cultuur. Een van de doelstellingen is om kinderen na de kennismaking met kunst en cultuur ook in hun vrije tijd te laten deelnemen aan het lokale kunst- en culturaanbod. In Waddinxveen is Ingrid Ranftl als cultuurcoach werkzaam bij Stichting Vonk (totale financiering Vonk op basis van de regeling buutsportcoaches is zo'n 0,5 fte). Zij organiseert het educatieaanbod voor de scholen en roostert dit aanbod in overleg met het onderwijs in. In het kader van de subsidieverlening aan Stichting Vonk zal worden bezien of de

middelen hiervoor toereikend zijn. Een van de opties om de aandacht voor educatie te versterken is de aanvullende inzet van een cultuurmakelaar.

Cultuurmakelaar: bruggenbouwer en aanjager

Aanvullend hierop wordt een cultuurmakelaar gefaciliteerd (afhankelijk van de wijze van inzet, plusminus 0,5 fte), als noodzakelijke schakel tussen het beleid en het culturele veld. Deze makelaar faciliteert, verbindt en coördineert het kunst- en cultuurveld en maakt het zichtbaar. Bovendien wordt zo deskundige ondersteuning aan de ontwikkeling van cultureel ondernemerschap gegeven en worden organisaties gefaciliteerd om slagkracht te ontwikkelen en elkaars sterke kanten te benutten. Maar ook worden drempels te verlaagd bij de organisatie van incidentele activiteiten, en structurele samenwerkingsverbanden in gang gezet. Zo kunnen ‘van onder af’ de nodige verbindingen worden gelegd tussen welzijns- en culturele initiatieven. Hierbij is het zichtbaar maken van culturele activiteiten een groot aandachtspunt. Deze rol is tot nog toe door andere keuzes in de financiële ondersteuning van Stichting Vonk onvoldoende belegd, met 200 uur op jaarbasis. Daarom is extra ureninzet nodig, met daarnaast de opzet van een fonds voor programmagedeelte voor de organisatie van activiteiten (zie 4.3). De inzet van de cultuurmakelaar is voorzien voor de duur van 2 jaar, zo mogelijk vanaf Q4 2021. Na afloop van deze tijd kan na evaluatie worden bepaald of de inzet wordt verlengd.

Sociaal makelaar

De cultuurmakelaar kan nauw samenwerken met de sociaal makelaar. Deze functionaris is er om formeel en informeel welzijnsaanbod met elkaar te verbinden en om kansen en uitdagingen te signaleren in de Waddinxveense samenleving.

4.2 Cultuurplatform

Vanuit een cultuurplatform is het mogelijk om cultureel aanbod te concentreren en binnen en buiten het culturele veld als kenniscentrum te fungeren voor educatie en participatie. Een platform stimuleert, ondersteunt en verbindt cultuurmakers en cultuurbelevers. Zo kunnen beoefenaars van verschillende kunstvormen met elkaar in contact worden gebracht en onderlinge samenwerking worden bevorderd. Het kan bovendien als voortzetting van de inwonerparticipatie worden gezien, waarbij niet alleen op bepaalde momenten op gemeentelijke beleidsvoornemens en beleidsvoornemens kan worden gerea-geerd, maar een structurele gesprekspartner kan zijn. Het verdient de voorkeur dat een platform wordt samengesteld uit een vertegenwoordiging van alle culturele disciplines binnen Waddinxveen, met een faciliterende rol van de gemeente. De gemeente wil het opzetten van een dergelijke vertegenwoordiging actief ondersteunen. Te denken valt aan de inzet van de cultuurmakelaar en/of door (voorlopig) het voorzitterschap op zich te nemen.

Dit collectief kan mogelijk uitgroeien tot:

- een cultuurcafé ‘nieuwe stijl’, als doorontwikkeling van het huidige Cultuurcafé;
- een adviesgroep als het gaat om de uitvoering van het kunst- en cultuurbeleid;
- een (mede-)organisator van culturele evenementen;
- een informatiepunt voor organisatorische, logistieke en artistiek-inhoudelijke vragen;
- het inrichten en onderhouden van een cultuuragenda.

In de tweede helft van 2021 wordt samen met culturele en andere organisaties onderzocht of er draagvlak is bij het opzetten van een platform. Bij gebleken behoefte en voldoende deelname zal een eerste bijeenkomst worden gepland in januari 2022.

4.3 Subsidies

Subsidies

Begin 2021 heeft de gemeenteraad de Notitie herijking subsidiebeleid vastgesteld. Hierin staan de kaders voor het subsidiebeleid. We verstrekken subsidie voor activiteiten die bijdragen aan beleidsdoelen van de gemeente en die van maatschappelijk belang zijn voor onze inwoners.

Binnen het programma participatie in samenhang is het Beleidskader sociaal domein ‘Waddinxveen samenredzaam’ een richtinggevend kader voor subsidies.

In bijlage 2 is een overzicht opgenomen van verstrekte subsidies 2020/2021 voor het thema cultuur.

In de huidige subsidiebeschikkingen staan meetbare prestatieafspraken opgenomen.

Deze prestatieafspraken worden in de toekomst gerelateerd aan de doelstellingen die we vastleggen in subsidieregelingen (zie hierna).

Organisaties moeten aantonen dat subsidie noodzakelijk is voor het uitvoeren van activiteiten die bijdragen aan de door de gemeente gestimuleerde maatschappelijke effecten. We stimuleren dat organisaties meer op de eigen benen gaan staan en minder afhankelijk worden van gemeentelijke subsidie. We ondersteunen hiermee vooral organisaties die maatschappelijke waarde toevoegen volgens de doelstellingen van het cultuurbeleid. Waar nodig werken we dit nader uit in een subsidie-regeling. We faciliteren nieuwe initiatieven uit de samenleving door middel van incidentele subsidies. Een inciden-

tele subsidie mag hooguit twee keer worden verstrekt. Daarna moet de subsidieaanvraag op basis van een reguliere subsidieregeling worden gehonoreerd of worden afgewezen.

De gesubsidieerde culturele organisaties zijn (subsidiejaar 2020-2021):

Bibliotheek De Groene Venen Stichting Vonk Stichting Cultuurhuys De Kroon RTW FM (media)	Muziekvereniging Concordia Toneelvereniging Maskerade Stichting Nationale Feestdagen Waddinxveen WadCultureel
---	--

Cultuurprijs

De gemeente Waddinxveen geeft ieder jaar de Waddinxveense Cultuurprijs aan een persoon of een instelling die het afgelopen jaar een belangrijke bijdrage leverde aan het plaatselijke culturele leven. Ook wordt een aanmoedigingsprijs uitgereikt aan een persoon of groep om deze aan te moedigen om hun werk voort te zetten. Het budget voor organisatie en prijzengeld is € 2.500.

Fondsen

Er kan meer gebruik worden gemaakt van fondsen, bijvoorbeeld het Fonds voor Cultuurparticipatie. Dit fonds stimuleert met subsidies culturele initiatieven en scholen in het hele land om cultuur te (leren) maken. Dwars door alle disciplines heen. De subsidie wordt verleend onder voorwaarde van cofinanciering, dus ook eigen geld moet worden ingebracht. Het fonds werkt samen met verschillende partners, zoals culturele instellingen, verenigingen, erfgoedinstellingen, scholen, andere fondsen, overheden en maatschappelijke instellingen. Om het culturele veld en het onderwijs te helpen om een aanvraag in te dienen voor het fonds is de cultuurmakelaar een onmisbare schakel.

Subsidieregelingen

In de Notitie herijking subsidiebeleid is de uitwerking door subsidieregelingen opgenomen. In het huidige subsidiebeleid missen we subsidieregelingen. Een subsidieregeling is een nadere uitwerking van de juridische kaders (de Algemene Subsidieverordening, ASV), financiële kaders (programmabegroting) en inhoudelijke kaders (beleidsnota's).

Een dergelijke regeling beschrijft de doelstellingen, de activiteiten, de doelgroep, de kosten die voor subsidie in aanmerking komen, de wijze van verdeling en eventuele aanvullingen op of afwijkingen van de ASV. Zo worden aan de voorkant concrete en transparante regels opgesteld voor de verschillende beleidsonderwerpen, in plaats van reactief subsidieaanvragen beoordelen op basis van een algemeen kader. Wat betreft kunst en cultuur willen we subsidieregelingen opstellen voor:

1. Bibliotheekwerk 2. Lokale omroep	3. Cultuureducatie en -coördinatie	4. Amateurkunst 5. Innovatiefonds Cultuur
--	------------------------------------	--

Het beleidskader van deze nota is bij het inrichten van de subsidieregelingen richtinggevend voor de gewenste doelstellingen.

Innovatiefonds cultuur

We willen extra ruimte creëren voor vernieuwing: vrijwel alle subsidies zijn nu geormerkt voor vaststaande activiteiten. Bovendien zijn de nu via de subsidie verleende gelden ontoereikend om de gewenste ureninzet te behalen (zie 4.1). Om de doelstellingen van deze nota te behalen is een extra impuls voor vernieuwing en verbinding nodig. Niet alleen voor nieuwe initiatieven uit het cultuurveld zelf, maar ook uit het onderwijs en zorg. Daarom is, behalve de ureninzet van de cultuurcoach en cultuurmakelaar, programmageld nodig. We willen dit geheel vormgeven in een innovatiefonds Cultuur.

Het budget voor dit stimuleringsfonds betreft een bedrag van € 85.000 over een periode van twee jaar, van 2022 tot 2024. Het fonds bestaat uit twee delen:

- Inzet cultuurmakelaar (plusminus 0,5 fte) over 2 jaar
- Fonds programmageld € 25.000 over 2 jaar

De verwachting is dat het fonds als aanjager werkt voor het opzetten van cultureel- maatschappelijke activiteiten en de verbinding hierin te benutten met partijen die voorheen niet direct voor de hand lagen. De cultuurmakelaar ondersteunt aanvragers en geeft inzicht in regels, mogelijke combinaties en overige mogelijke fondsen. De kaders van de inzet en het mogelijke beroep op het innovatiefonds worden vastgelegd in een subsidieregeling.

Een en ander zal in overeenstemming zijn met de in deze nota opgenomen (maatschappelijke) doelstellingen: educatie, participatie en preventie.

Eind 2023 zal het fonds worden geëvalueerd.

4.4 Ruimtelijk Beheer

Cultuurhuys De Kroon

In 2014 is Cultuurhuys De Kroon tot stand gebracht. Het gebouw huisvest verschillende gebruikers: Bibliotheek De Groene Venen, Stichting Vonk en Stichting Vrijwilligerswerk. De beheerder, Stichting Cultuurhuys De Kroon programmeert tevens theater- en podiumkunst. Gekozen is voor een stichting die beheer en exploitatie van het gebouw op zich neemt en hiermee de vaste en tijdelijke gebruikers kan faciliteren in het kunnen uitvoeren van hun activiteiten. Met het beheer van de accommodatie wordt nagestreefd om het centrum een ontmoetingsplaats te maken voor gebruikers, bezoekers, docenten en artiesten. Zo wordt tevens synergie gestimuleerd tussen de vaste en tijdelijke gebruikers. Door de goede ontwikkeling van Cultuurhuys de Kroon en het vele gebruik is een extra bijdrage in de exploitatielasten noodzakelijk gebleken. Ook zijn er andere knelpunten ontstaan, te weten:

- Verdeling van ruimten
- Klimaatbeheersing
- Openingstijden
- Kostenverhoging en -verdeling
- Samenloop gebruik en beheer

Zowel Stichting De Kroon als de gebruikers hebben een eigen visie hoe deze knelpunten op te lossen. In de plannen doen de gebruikers enerzijds en de stichting anderzijds voorstellen voor de kaders waarbinnen zij ieder voor zich het beste hun maatschappelijke functie kunnen vervullen, maar ook gezamenlijk de beoogde functies binnen De Kroon kunnen realiseren tegen zo laag mogelijke kosten. Deze partijen hebben hun visie en een toelichting hierop gegeven aan de portefeuillehouder Cultuur. Tijdens de raadsvergadering van 8 juli 2020 zijn twee moties aangenomen ten aanzien van De Kroon:

Motie 13 (Geef cultuursector hoop)

Hierin wordt de relatie gelegd met de ontwikkeling van een nieuw businessplan voor het Cultuurhuys, de herijking van het subsidiebeleid en de totstandkoming van een cultuurnota.

Motie 14 (Motie exploitatielasten Cultuurhuys de Kroon)

Hierin wordt het college verzocht:

- de extra exploitatielasten voor Cultuurhuys de Kroon voor 2021 (€ 35.000) als een eenmalige incidentele uitgave te beschouwen.
- door middel van een nadere toelichting en/of memo uitleg en noodzaak aan te geven voor een structurele uitgave met ingang van 2022 alvorens dit als kader op te nemen voor de begroting.

Overwogen wordt dat de voortgang van het Cultuurhuys niet in het gedrang mag komen en er duidelijkheid is gewenst over mogelijke lastenvermindering in de toekomst.

In de raadsmemo van 2 juni 2021 wordt antwoord gegeven op deze moties. Hierbij doet het college een voorstel aan de raad om een onderzoek te doen naar de noodzaak voor een structurele extra uitgave exploitatie De Kroon: wat is het in de toekomst wenselijke gebruik en beheer van De Kroon? Uitgangspunt van de gemeente is de keuze voor een stichting die beheer en exploitatie van het gebouw op zich neemt en hiermee de gebruikers kan faciliteren in het kunnen uitvoeren van hun activiteiten. In afwachting van het onderzoek wordt aan de raad gevraagd om ook voor 2022 een incidenteel budget van € 40.000 beschikbaar te stellen voor de extra exploitatielasten.

Muziekvereniging Concordia

Muziekvereniging Concordia heeft haar eigen accommodatie, clubgebouw, de Hoge Noot.

De muziekvereniging is in beginsel zelf verantwoordelijk voor de eigen accommodaties en heeft voldoende ruimte in de accommodatie. Zij ontvangt van de gemeente een activiteitsubsidie.

Kunst in de openbare ruimte

Het beheer van kunstwerken in de openbare ruimte is gebaseerd op de Visie Beheer Openbare Ruimte en het Beheerplan Openbaar Groen. Voor klein en groot onderhoud wordt samen € 10.000 per jaar begroot.

5 Financieel kader

Om uitvoering te geven aan het cultuurbeleid zet de gemeente reeds verschillende middelen in: (beleids-)regie en beheer, financiële middelen, waaronder subsidiegelden, en accommodaties. Ook wordt voor en na bepaalde evenementen personele ondersteuning geboden en worden in sommige gevallen materialen (zoals afzettingen) beschikbaar gesteld. De hiervoor beschikbare middelen zijn:

5.1 Huidige middelen

Structurele subsidies programmabegroting Cultuur

(zie bijlage 2)

Lasten: € 286.038

NB: omdat het de programmabegroting van cultuur betreft zijn hierin niet alle subsidies in het overzicht vermeld. De Bibliotheek valt deels onder de begroting media/onderwijs en Lokale omroep valt onder media.

Cultuurprijs:
 Lasten € 2.500

Cultuureducatie met Kwaliteit (CMK):

In de subsidie voor Stichting Vonk is de cofinanciering met betrekking tot deze regeling en de uitvoering door de cultuurcoach educatie verwerkt. We willen ook na 2020 blijven bijdragen aan de scholen om een kwalitatief goed aanbod cultuureducatie verder te ontwikkelen. We kijken bij de uitwerking van de onderwerpen cultuureducatie en cultuurparticipatie in hoeverre 'het veld' kan bijdragen aan de totstandkoming van de relevante programma's. De cofinanciering betreft gemeentelijke middelen met budget vanuit het onderwijs en gelden vanuit de CMK regeling.
 Lasten: € 23.000

Buurtverenigingen
 Lasten: € 40.000

Restantbudget (incidentele zaken en onverwachte lasten): € 1.362

Incidentele subsidies programmabegroting Cultuur

Cultuurhuys De Kroon
 (zie 4.4)

Door de goede ontwikkeling van Cultuurhuys de Kroon en het vele gebruik is een extra bijdrage in de exploitatielasten van € 35.000 noodzakelijk gebleken.
 Lasten: € 35.000

Voor het jaar 2022 is bij raadsvoorstel een incidentele extra bijdrage van € 40.000 gevraagd. Deze lasten zijn meegenomen bij de Kaderbrief 2022-2025.

5.2 Innovatiefonds Cultuur

Om de ambities en het hierop gebaseerde uitvoeringsprogramma te kunnen realiseren is een financiële impuls onontbeerlijk.

Covid-19 en innovatie

Het college heeft begin 2021 besloten om een afzonderlijke subsidieregeling vast te stellen die (naast vergoeding van door corona geleden schade) is gericht op innovatie en duurzaam ondernemerschap (Tijdelijke nadere regels Covid-19 Compensatie culturele sector Waddinxveen 2020-2021).

De subsidieregeling betreft de periode van 1 januari 2020 tot 1 januari 2022 en wordt geheel gedekt door Rijksmiddelen (Gemeentefonds). In de regeling is over het jaar 2020 een subsidieplafond benoemd van € 166.528. Over 2021 dient een nieuw subsidieplafond te worden vastgesteld. Hiervoor is nu een budget beschikbaar van € 91.000. In de regeling is opgenomen dat dit budget kan worden aangevuld met eventueel resterend budget van 2020. De aanvragen voor subsidie over de periode 2020 zijn inmiddels ingediend en beschikt.

Innovatiefonds Cultuur

Het is inmiddels duidelijk dat de gevolgen van de coronacrisis een langdurige weerslag zullen hebben op de huidige (culturele) infrastructuur. Om de doelstellingen van deze nota te behalen is bovendien een extra impuls nodig voor vernieuwing en verbinding. Niet alleen voor nieuwe initiatieven uit het cultuurveld zelf, maar ook uit het onderwijs en de zorg. We willen dit geheel vormgeven in een innovatiefonds Cultuur. Daarmee worden de doelstellingen van deze nota en de subsidieregeling voor een langere tijd met elkaar verbonden. Het fonds bestaat uit twee delen:

Inzet cultuurmakelaar	€ 30.000 per jaar, over 2 jaar
Fonds programmageld	€ 25.000, over 2 jaar
Extra lasten totaal:	€ 85.000

Deze lasten zijn meegenomen bij de Kaderbrief 2022-2025.

In overzicht:

	2021	2022	2023	2024
Huidige middelen (structureel)				

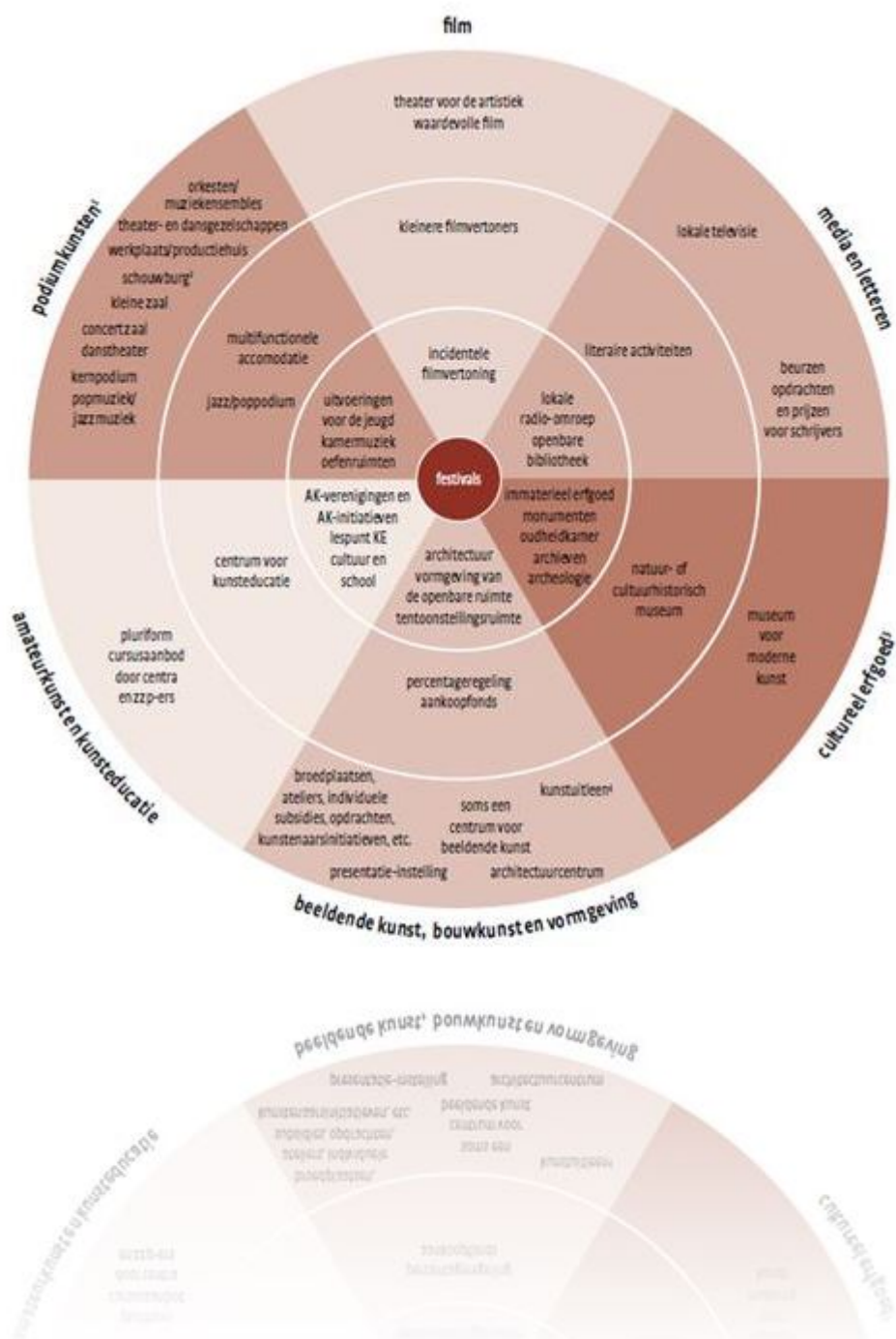
Subsidies Programmabegroting Cultuur (zie bijlage 2)	286.038	286.038	286.038	286.038
CMK	23.000	23.000	23.000	23.000
Cultuurprijs	2.500	2.500	2.500	2.500
Buurtverenigingen	40.000	40.000	40.000	40.000
Restantbudget	1.362	1.362	1.362	1.362
Extra middelen (incidenteel):				
Cultuurhuys De Kroon	35.000	(40.000)		
Innovatiefonds Cultuur				
Cultuurmakelaar		(30.000)	(30.000)	
Cultuurfonds		(25.000)		

Bijlage 1: Ringenmodel

Schematische weergave van de gemeentelijke infrastructuur in ringen (VNG/Cor Wijn)

Binnenring: gemeenten tot 30.000 inwoners

Buitenring: gemeenten vanaf 90.000 inwoners



Bijlage 2: Gesubsidieerde instellingen cultuur Waddinxveen 2020-2021

Programma 2: Mens in ontwikkeling					
Thema	Organisatie	Subsidie 2019 €	Subsidie 2020/2021 €	Aantal jaar	Doelstellingen/maatschappelijke effecten ²
Bibliotheekwerk (media/onderwijs, cultuur)	Bibliotheek De Groene Venen	431.600	449.742 (5.000 hiervan betreft 'begroting cultuur')	1	Uitvoeren openbare bibliotheekvoorziening (wettelijke taken) en in stand houden van centrum voor kennis, cultuur, educatie en informatie (t.b.v. zelfredzaamheid en participatie).
Lokale omroep (media)	RTW FM	27.360	27.360	2	Lokale informatievoorziening en opinievorming, versterken lokale democratie, bevorderen (gemeentelijke) communicatie en sociale cohesie en promoten recreatieve en toeristische activiteiten.
Programmabegroting cultuur:					
Cultuureducatie en presentatie	Stichting Vonk	216.423	219.638	1	Aanbieden van betaalbare kunst- en cultuureducatie en talenten ontplooiën en tentoonstellen.
	Stichting Cultuurhuys De Kroon	42.500	42.500	1	Realiseren van bruisend cultureel hart in de gemeente (sociaal en culturele ontmoetingsplek) en het bieden van theater- en filmprogramma.
Amateurkunst	Muziekvereniging Concordia	3.450	3.450	2	In stand houden van jeugdorkest en harmonie t.b.v. het cultureel aanbod.
	Toneelvereniging Maskerade	950	950	2	D.m.v. kunst en cultuur de sociale cohesie, ontmoeting en ontplooiing bevorderen.
Evenementen, feestdagen	St. Nationale feestdagen Waddinxveen	10.900	11.000	2	Organiseren van activiteiten tijdens nationale feestdagen t.b.v. ontmoeting en cultureel erfgoed.
	WadCultureel	2.000	3.500	2	Verbinding leggen tussen cultuur en inwoners in Waddinxveen (kennismaking met cultuur bevorderen).

2) Bij de subsidieaanvragen en subsidieverstrekking worden de doelstellingen verder geconcretiseerd door middel van meetbare prestatieafspraken.

Bijlage 3: Overzicht inwonerparticipatie

1. Ophaalsessie Cultuurcafé 8 november 2018
2. Onderzoeksrapport Participatiemaand oktober 2019
3. Open Atelier 2 maart 2021 (speciale editie Cultureel Café)

1. Ophaalsessie Cultuurcafé 8 november 2018

Wat moet er in een cultuurnota staan?

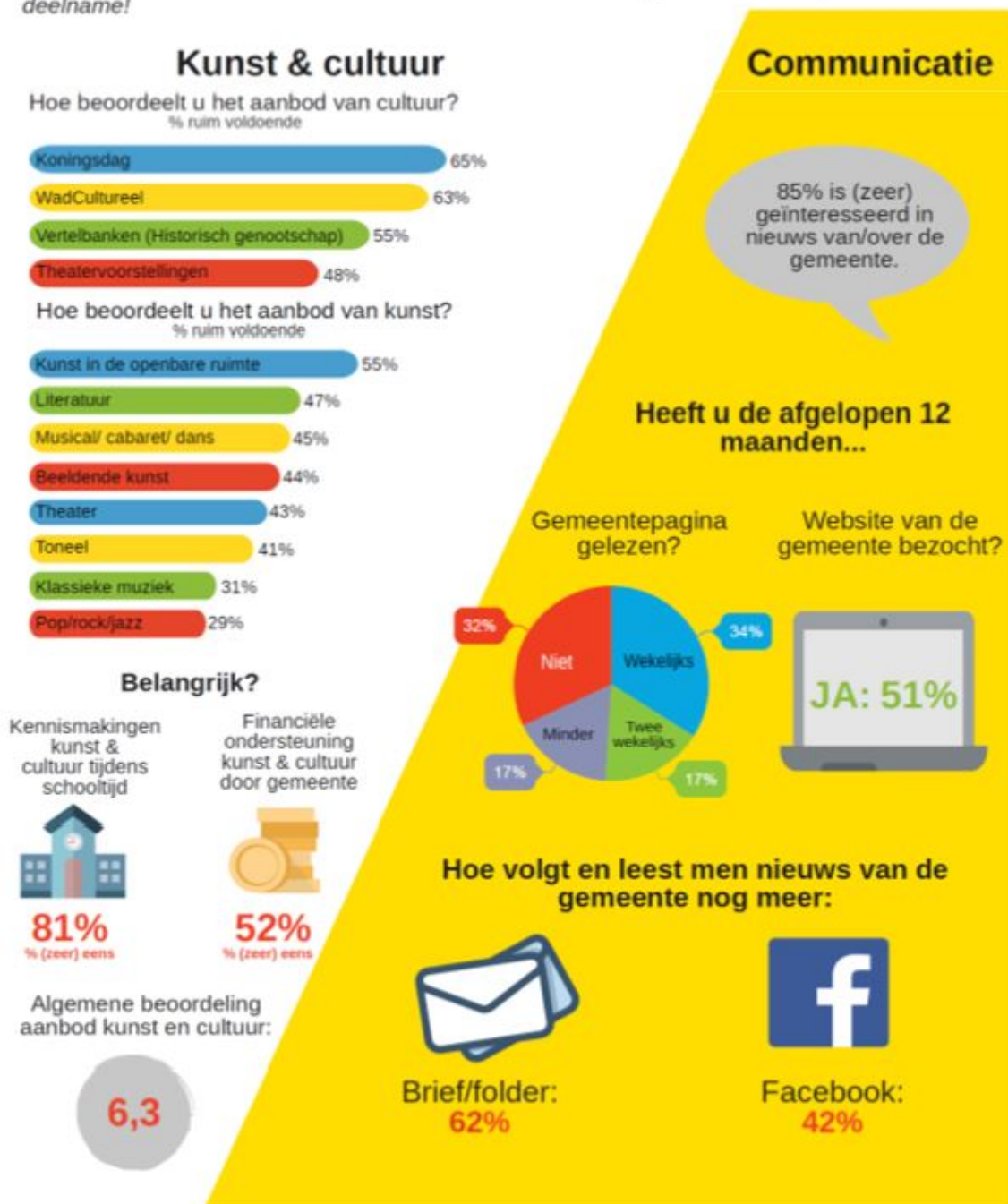
1. Primo: Onderdak / huisvesting culturele organisaties
2. Verbinding maken door culturele activiteit
3. Feestdagen (Welke?)
4. Cultuurparticipatie ouderen
5. Jeugd verleiden / kennismaken
6. (Digitaal) Platform (cultuur in kaart)
7. Gezamenlijke (creatieve) opstartactiviteit => voor input
8. Brede doelgroep inclusief nieuwkomers (jong en oud).
9. Gemeentelijke cultuurcommissie
 - ook cultuurpoot onderbrengen in het preventieteam Wadwijzer
10. Erfgoed / educatie / zichtbaar maken op straat
11. Kunst en cultuur implementeren in het onderwijs
12. Wat zou iedere inwoner op z'n minst moeten weten over Waddinxveen?
13. Meer samenwerking tussen de organisaties
14. Inventariseren wat er is
15. Niet versnipperen
16. Cultureel ondernemerschap
17. Streef naar haalbaarheid
18. Cultuurvrijwilliger
19. Alle disciplines betrekken: dans, literatuur, beeldend, muziek, toneel, media en educatie, etc.
20. Sociaal domein.

2. Onderzoeksrapport Participatiemaand oktober 2019 (factsheet)



Oktober participatiemaand 2019

In deze factsheet presenteren we de uitkomsten van de onderzoeken van de oktober participatiemaand 2019. In totaal hebben 434 inwoners deelgenomen. Hartelijk dank voor uw deelname!



3. Open Atelier 2 maart 2021 (speciale editie Cultuurcafé)

Het coronavirus heeft er sinds 2020 toe geleid dat het vervolg van het participatietraject vertraging heeft opgelopen. Zo zijn uitgebreide overlegsessies met meerdere deelnemers erg moeilijk te organiseren. Daarom is bij het vervolg van het traject gekozen voor een online Open Atelier, dat is gehouden op 2 maart.

Een ruime vertegenwoordiging uit de culturele sector was hierbij aanwezig: 15 deelnemers vanuit verschillende culturele disciplines; 8 raadsleden hebben deelgenomen als toehoorder. Gedurende een 2 uur durende sessie konden de deelnemers plenair en in groepen hun reactie geven op de volgende stellingen. De stellingen zijn gebaseerd op uitkomsten van het eerder uitgevoerde onderzoeksrapport Participatiemaand oktober 2019. De uitslagen zijn gepeld met MentiMeter.

Stellingen en uitkomsten (MentiMeter)

1. Het aanbod van Kunst en Cultuur in de gemeente is voldoende

Eens	Deels mee eens	Oneens
20%	70%	10%

2. De zichtbaarheid van Kunst en Cultuur in de gemeente kan beter

Eens	Deels mee eens	Oneens
67%	33%	

3. Waddinxveen heeft een eigen identiteit die met Kunst en Cultuur behouden moet blijven

Eens	Deels mee eens	Oneens
85%	15%	

4. Welzijnsorganisaties zouden meer gebruik moeten maken van het aanbod van Kunst en Cultuur

Eens	Deels mee eens	Oneens
72%	28%	

Reacties naar aanleiding van de stellingen

Samengevat:

Hoewel er al veel is, zou er nog meer cultuuraanbod mogen zijn!
 Ondanks dit aanbod bruist het nog niet echt. Het aanbod sluit niet altijd aan bij de vraag.
 Er mag ook letterlijk meer ruimte komen voor kunst en cultuur: exposities en uitvoerend.

Er is een rijkdom aan culturen in Waddinxveen. Het interculturele aspect mist wel, waardoor er versnippering is bij bevolkingsgroepen en verborgen talent nog niet goed naar boven kan komen.

De zichtbaarheid en kenbaarheid moet beter. Werk als organisaties meer samen; bedenk laagdrempelige projecten zoals kunst aan huis of een gezamenlijk blad/magazine.

Jeugd en jongeren (jonger dan 15) en ouderen van 70+ worden niet goed bereikt.

Stimuleer het ontstaan van spontane culturele uitingen (niet alles hoeft geregisseerd). Goed voorbeeld is het project De Brug van een paar jaar geleden of Rosé-tje op een kledje.

Het zou mooi zijn als er een kwartiermaker kwam/ een verbinder – een cultuurmakelaar die (structurele) verbindingen legt – enthousiasmeert en (maatschappelijke) waarde toevoegt aan wat er nu al is. Dat versterken en combineren. Er is behoefte aan handen (bruggenbouwer).

Koester het oude en sta open voor ontwikkelingen. Behoud cultuurhistorische en educatieve verworvenheden in het besef van de eigen (culturele) identiteit en betrek nieuwe culturen; wijken hebben een eigen karakter. Betrek migrantenorganisaties en kijk naar de rol die WadCultureel hierbij kan spelen.

Stelling 1

Het aanbod van Kunst en Cultuur in de gemeente is voldoende

- diversiteit van het aanbod voldoende maar kan beter
- het bruist niet, al wordt het steeds beter; stimuleer dit door verbindingen te leggen
- het interculturele aspect mist (onder andere de Turkse en Marokkaanse gemeenschap is onvoldoende vertegenwoordigd)
- verborgen talent komt nog niet goed naar boven
- er is versnippering van locaties en populaties
- behoefte aan grotere ruimten voor culturele activiteiten
- cultuurhistorische en educatieve waarden behouden

- jeugd onder 15 jaar en ouderen boven 70 ondervertegenwoordigd
- laat cultuuruitingen vooral ook spontaan ontstaan (voorbeeld: Rosé-tje op een kledje)
- voorbeeld van gezamenlijkheid in verbinding is project De Brug van een paar jaar geleden (Vonk)

Stelling 2

De zichtbaarheid van Kunst en Cultuur in de gemeente kan beter

- er zijn veel initiatiefnemers en er is synergie
- het ontbreekt aan handjes (vrijwilligers raken overbelast)
- er is behoefte aan structurele verbinding; alleen projectmatig bloedt het vaak dood
- de zichtbaarheid en kenbaarheid moet beter, vooral bij de jeugd en in het onderwijs
- hoewel er initiatieven tot samenwerken genoeg zijn is het lastig om de financiering rond te krijgen van een gemeenschappelijk project
- kijk ook naar de aantrekkelijkheid van een dorp als Waddinxveen voor (toekomstige) inwoners: voorbeeld van makelaar die het kan gebruiken als een van de verkoopargumenten

Stelling 3

Waddinxveen heeft een eigen identiteit die met Kunst en Cultuur behouden moet blijven

- er is een lezing geweest van het historisch genootschap over identiteit van Waddinxveen
- van de oorspronkelijke identiteit van Waddinxveen is niet veel meer over (speelgoed / hout / agrarische bedrijven / meubelindustrie)
- de Waddinxvener bestaat niet – veel import en veel andere culturen
- wijken hebben een eigen karakter
- een rijkdom aan culturen in Waddinxveen
- identiteit moet niet met kunst en cultuur behouden blijven
- samenleving is fluïde
- het oude koesteren en open staan voor ontwikkelingen
- er moet van het oude niets meer verdwijnen (referentie laatste molen)
- nieuwe culturen betrekken zoals bij de Brug (voorstelling), Zing Nederlands met me, schilderen, muziek maken
- drempel is vaak toch te hoog (ook voor import inwoners) – dus los van achtergrond
- kerkelijk ligt er wel vaak makkelijker verbinding – iemand die nieuw binnen de gemeente komt wonen en kerkelijk betrokken is haakt makkelijker en sneller aan lijkt wel
- een contact bij de kerk kan als ambassadeur optreden, maar ook bekende personen binnen de gemeenschap als Celal, Saiid (jongerenwerker), en dan een relatie opbouwen. Het gaat niet van zelf maar er zou aan gebouwd moeten worden
- nu door corona wordt gemerkt dat er behoefte is aan verbinding – dit doortrekken zou een mooie tegenhanger zijn van de doorgeslagen individualisering
- parallel met Wadwijzer en verbindingscoach. Het zou mooi zijn als er een kwartiermaker kwam / een verbinder – een cultuurmakelaar die verbindingen legt – enthousiasmeert en waarde toevoegt aan wat er nu al is. Dat versterken en combineren.
- samenwerken / verbinden / structureel en op basis van een brede inventarisatie van wat er al is.

Stelling 4

Welzijnsorganisaties zouden meer gebruik moeten maken van het aanbod van Kunst en Cultuur

- het is belangrijk om te kijken hoe je elkaar kunt vinden
- het (culturele) aanbod sluit vaak niet aan bij de (maatschappelijke) vraag
- kijk naar de mogelijkheden die er zijn door het betrekken van migrantenorganisaties
- rol van WadCultureel hierbij; Fair Trade, voorstelling Multatuli
- meer samenwerken – samen doen, bijvoorbeeld gezamenlijk blad/magazine uitgeven
- kunst laagdrempelig maken: kunst aan huis

Bijlage 4: Infographic sessie Open Atelier 2 maart 2021

WADDINXVEEN
CULTUURVISIE
OPEN ATELIER 2 MAART 2021

patronen doorbreken
I kijk verder dan je eerste ingeving

de zichtbaarheid van Kunst- en Cultuur kan beter

- 2019 ideën vastgesteld, nu na bestuurswisseling bezig met de uitvoering
- WadCultureel kon doorgaan
- optraden in de openlucht bij fuuts
- Contra
- eenzijdig alles mag beter
- getalrijk tegemoetkoming vanuit het Kijk
- hopelijk snel weer open
- interview wethouder **Brygite Leterink**

Waddinxveen heeft een eigen identiteit die met Kunst en Cultuur behouden blijft

- je wiltingen passend bij lokale activiteiten en historie
- Kunst & Cultuur is één van de pijlers in de waardering van een woonplaats, dit wordt ook door makers onderschreven
- de Waddinxveener bestaat niet
- de drempel is hoog, er is behoefte aan een verlander
- cultuurcoach
- Waddinxveen groeit enorm in inwonersaantal
- uitbreiding culturen en identiteit
- behouden historie

het aanbod van Kunst- en Cultuur in de gemeente is ruim voldoende

- het interculturele aspect mist
- er gebeurt al veel, misschien beter met elkaar verbinden
- deels met een, geen compleet beeld maar er is altijd meer te halen
- het kan kleurrijker
- volledende' suggereert afstand, we moeten blijven ontwikkelen
- er is heel veel aanbod, de kunst is om mensen te verbinden, kunst en cultuur is helend
- mag meer ruimte komen voor kunst en cultuur
- uitdaging om nieuwe Waddinxveeners aan te spreken (aansluiten en aansluiten)

Welzijnsorganisaties zouden meer gebruik moeten maken van het aanbod van Kunst- en Cultuur

- meer aansluiten op doelgroepen en daarmee op andere wijze aanspreken
- niet alleen als fraje maar als structureel onderdeel van de leefwereld
- Kunst- en Cultuur heeft een diepe werking op het welzijn van mensen
- inzicht in wilt er is aan aanbod zodat we elkaar ook goed kunnen vinden
- participeren in de maatschappij met muziek, samen komen, creëren, is zo belangrijk voor de levenswaardering van mensen
- meer verbandingen en samen optrekken
- ook inlaten nemen zonder concrete vraag

verbonden en inclusieve KUNST & CULTUUR zichtbaar en zich ontwikkelend

Waddinxveen

WADDINXVEEN