

## Gemeentelijk Waterplan 2021 - 2025

### 1 Inleiding

Het polderlandschap, de Gouwe en het dorpse karakter maken Waddinxveen uniek. Vanuit de Toekomstvisie 2030 wil Waddinxveen graag een ondernemend dorp zijn, tussen stad en land. Dat is de kernambitie van onze gemeente. Inwoners van Waddinxveen voelen zich thuis in hun buurt en geven aan er te willen blijven wonen.

De kwaliteit van de leefomgeving staat echter door verschillende factoren onder druk. Een belangrijke maatschappelijke factor is klimaatverandering. De gevolgen hiervan komen nu al aan het licht, door bijvoorbeeld toenemende droogte, toenemende hitte en heftige regenbuien. Ook leidt het verstenen van de bebouwde omgeving, zeker in combinatie met klimaatverandering, tot problemen in de woon-, werk- en leefomgeving. Het is van groot belang klimaatverandering tegen te gaan en in te spelen op de gevolgen van klimaatverandering.

Het gemeentelijk Waterplan (GWP) 2021-2025 beschrijft de bijdrage van de gemeentelijke zorgplichten en watertaken aan bovenstaande kernambitie. Het GWP geeft vorm aan onze visie en beleidskaders op het gebied van water en riolering om de leefomgeving toekomstbestendig en klimaatadaptief in te richten. De zorgplichten en watertaken van de gemeente gaan verder dan alleen de buizen onder de grond. Gemalen, sloten en greppels hebben bijvoorbeeld ook tot doel om (afval)water te verwerken. Dit moet op een zodanige manier zijn geregeld dat het, in samenspraak met de Hoogheemraadschappen, geen problemen veroorzaakt. De riool- en watervoorzieningen hebben dan ook een aantal belangrijke functies in het dagelijks leven, namelijk:

- Het beschermen van de volksgezondheid tegen infectieziekten
- Het schoonhouden van de bodem en het oppervlaktewater
- Het voorkomen van schade door hevige regenval en/of bij extreme droogte
- Het voorkomen en beperken van structureel nadelige gevolgen van grondwater

Het GWP geeft inzicht in de omvang, het functioneren en de kwaliteitstoestand van onze voorzieningen op het gebied van water. Hiermee geeft de gemeente invulling aan de wettelijke zorgplichten voor de inzameling, het transport en de verwerking van afvalwater, hemelwater en grondwater. Ook gaat het GWP in op de gemeentelijke watertaken voor oppervlaktewater. Daarnaast worden op hoofdlijnen de activiteiten rond onderzoek, jaarlijks en groot onderhoud en investeringen omschreven. We richten ons voor deze activiteiten en de financiering ervan via de rioolheffing op de planperiode 2021-2025. Tot slot dient het GWP als instrument van de Omgevingswet nadat deze wet in werking is getreden.

### 2 Ambities, nulmeting en speerpunten

Waddinxveen kiest ervoor om zijn dorpse karakter te behouden en voor kleinschaligheid te gaan. Dat maakt Waddinxveen aantrekkelijk voor mensen die minder behoefte hebben aan de dynamiek van de grote stad. Mensen die rust en ruimte zoeken en zich verbonden voelen met de buurt of een vereniging. Hoe we vinden dat zo'n ondernemend dorp tussen stad en land eruitziet, hebben we duidelijk gemaakt in de Toekomstvisie 2030 van onze gemeente.

In dit GWP geven we aan op welke wijze onze invulling van de gemeentelijke zorgplichten voor afvalwater, hemelwater en grondwater én onze watertaken voor oppervlaktewater een bijdrage leveren aan de leefbaarheid van Waddinxveen. Om dit te bereiken koppelen we de deze zorgplichten en watertaken aan de thema's 'dorpse leefbaarheid', 'duurzame samenleving' en 'samenlevingsparticipatie' uit de Toekomstvisie 2030. Deze koppeling heeft geresulteerd in de volgende kernambities:

De leefomgeving blijft minimaal op het huidige niveau én beleving en aantrekkelijkheid wordt waar mogelijk en doelmatig verbeterd

Onze inwoners en bedrijven kunnen ervan uitgaan dat de zorgplichten op een professionele en adequate manier door de gemeente worden ingevuld

Voor het formuleren van onze ambities is aansluiting gezocht bij de bestaande visiedocumenten en beleidsplannen van de gemeente Waddinxveen, bestaande watervisies en waterbeheerplannen van de Hoogheemraadschappen, Deltaplannen van het Rijk en samenwerkingsafspraken in de regio.

In het GWP omschrijven we kort en bondig onze ambities, nulmeting en speerpunten op het gebied van water. Er is per aspect ingegaan op de kwaliteitsbeschrijvingen en kwaliteitsnormen. De paragrafen

zijn voorzien van referentiebeelden om een beeld te geven van de verschillende manieren waarop invulling kan worden gegeven aan de zorgplichten en watertaken. Onze speerpunten voor de komende periode zijn vervolgens nader uitgewerkt. Hierdoor is duidelijk wat inwoners en bedrijven van ons kunnen verwachten.

## 2.1 Overkoepelende ambities

Sommige ambities werken door in alle watertaken. Of we nou kijken naar het afvalwater, hemelwater, grondwater of oppervlaktewater. Het is van groot belang dat voorzieningen werken, dat het risico op storing bij gemalen laag is en dat er bij de aanleg van nieuwe stelsels en voorzieningen duidelijke kaders worden gesteld. De overkoepelende ambities zijn inzichtelijk gemaakt in volgend overzicht.

<b>Aanleg en renovatie</b>	<ul style="list-style-type: none"> <li>• De technische richtlijnen en verordeningen worden gevolgd</li> <li>• Er is aandacht voor inbreng van inwoners en bedrijven</li> </ul>	Toekomstbestendige voorzieningen bij nieuwbouw en renovatie	Duurzame en circulaire ontwerpen bij nieuwbouw en renovatie	Inpraak als maatwerk per project
----------------------------	--	---	---	----------------------------------

## Nulmeting

De technische staat van de riool- en watervoorzieningen is inzichtelijk. Hierop zijn maatregelen en aanvullende onderzoeken uitgezet. Wel is er een achterstand in de beheerdata. Deze is niet actueel voor met name de uitbreidingswijken en rioolinspecties van de laatste jaren. Er loopt momenteel wel een traject om de achterstand in de beheerdata op orde te krijgen. Vanuit jaarlijks onderhoud is geborgd dat bij falen van bijvoorbeeld een gemaal of aansluitleiding snel kan worden gereageerd.

In overleg met de Hoogheemraadschappen is als uitgangspunt gesteld dat (her)ontwikkelingen niet zorgen voor een verslechtering van de watersituatie. De daadwerkelijke implementatie van de bijbehorende kaders vindt in de uitvoering nog niet plaats. De gemeente heeft een standaard aanpak om burgerparticipatie in te zetten vanuit de verschillende participatieniveaus. Per project wordt er bekeken op welk niveau inwoners en bedrijven het beste betrokken kunnen worden.

## Speerpunten

- Beheerdata actueel, compleet en valide: de gemeente heeft het volledig waterstelsel in het beheersysteem staan. Door deze beheerdata op orde te brengen en te controleren, houden we inzicht in de omvang en de staat van het systeem en de verwachte kosten voor onderhoud.
- Inzicht in functioneren op orde: door met modelstudies te kijken hoe ons afvoersysteem presteert, weten we waar we staan, wat voor risico's we lopen en waar nog verbeteringen mogelijk zijn. We hebben de zwakke punten van ons stelsel in kaart en we weten welke maatregelen we kunnen treffen.
- Betrouwbaar en toekomstbestendig rioolstelsel: het stelsel moet betrouwbaar zijn. Knelpunten worden aangepakt en we grijpen in wanneer het stelsel niet voldoet. Hier hanteren we eenduidige kaders en uitgangspunten vanuit onze technische richtlijnen, geënt op duurzaamheid en circulariteit van onze processen en projecten.
- Controle nieuwe aanleg, na vervanging en reparaties: we gaan actief controleren op wat nieuw wordt aangelegd en verlenen pas goedkeuring na controle op een correcte aansluiting én aanlevering van de bijbehorende revisies. Onze richtlijnen voor inrichting zijn helder een eenduidig voor iedereen.
- Benutten participatiesamenleving: vastleggen bij welk type project of traject welke mate van participatie vanuit de betrokkenen toegepast wordt.
- Meekoppelkansen benutten: rioolwerkzaamheden worden zo veel mogelijk meegenomen in integrale reconstructies. Daarnaast worden riool- en waterprojecten in samenhang met andere opgave zoals klimaatadaptatie en warmtetransitie afgestemd en opgepakt. Enerzijds om werk- met-werk te maken, anderzijds om regie te houden op de vele kabels en leidingen in de ondergrond.

## 2.2 Ambities stedelijk afvalwater

De zorgplicht voor de inzameling en transport van stedelijk afvalwater komt voort uit de wettelijke zorgplicht. De aspecten 'inzameling' en 'transport' hebben betrekking op de wettelijke verplichting om huishoudelijk afvalwater in te zamelen en te transporteren om te voorkomen dat dit in het leefmilieu terecht komt. Op deze manier wordt een bijdrage geleverd aan een betere kwaliteit van het oppervlaktewater, grondwater en de bodem. Daarnaast wordt aandacht besteed aan aansluitingen die de inzameling en zuivering van afvalwater belemmeren. Om het afvalwater te kunnen inzamelen en transporteren moeten de buizen, putten en gemalen voldoende capaciteit hebben, binnen gestelde tijd afstromen en in een goede staat zijn. In het overzicht op de volgende pagina is voor de invulling van deze zorgplicht toegelicht hoe dit bijdraagt aan de ambities van onze gemeente.

Aspect	Ambitie	Dorpse leefbaarheid	Duurzame samenleving	Samenlevingsparticipatie
<b>Inzameling</b>	<ul style="list-style-type: none"> <li>• Al het afvalwater wordt ingezameld en gezuiverd én komt niet ongezuiverd in sloten of bodem</li> <li>• Op de voorzieningen zitten geen aansluitingen die de inzameling, transport en zuivering van afvalwater belemmeren</li> <li>• Er zijn geen stankklachten en/of verontreinigingen van sloten en bodem door het riool</li> </ul>	Voorkomen dat afvalwater in het leefmilieu van Waddinxveen terecht komt	Aanmoedigen en meedenken met grijswater alternatieven	Communiceren met inwoners over de aansluitplicht om nieuwe foutaansluitingen te voorkomen
<b>Transport</b>	<ul style="list-style-type: none"> <li>• Stedelijk afvalwater kan ongehinderd en binnen voldoende tijd afstromen</li> <li>• De vuiluitworp via de overstorten in sloten en vijvers is beperkt en leidt niet tot risico's voor mens en omgeving</li> </ul>	<p>Aantasting en aantasting en aanrotting van het riool(water) is beperkt</p> <p>Voorkomen dat ongewenste lozingen de kwaliteitseisen voor bodem en oppervlaktewater overschrijden</p>	Voorkomen dat afvalwater onnodig wordt verpompt	Stimuleren van initiatieven om vuilwater volume te verminderen

#### Stedelijk afvalwater

	<p>Vuiluitworp via overstorten komt voor, maar geeft geen stank of vervuiling</p>	<p>Slechte riolen worden op het juiste moment vervangen</p>	<p>Riolen verkeren in een goede technische staat, goed inzicht in rioolstelsel</p>
	<p>Verhoogd risico op overstorten</p>	<p>Verhoogd risico op slecht functioneren riolering</p>	<p>Verhoogd risico op verstopte riolen</p>

#### Nulmeting

Binnen Waddinxveen zijn, op een aantal woonboten na, alle percelen waar afvalwater vrijkomt, aangesloten op ons rioolstelsel. Momenteel is er geen inzicht in het totale aantal foutaansluitingen. Binnen de gemeente komen water-op-straatsituaties voor. Uit de geactualiseerde toetsingen van de stelsels uit 2020 komt naar voren dat dit met name het geval is bij enkele hemelwaterriolen. Uit dezelfde toetsingen blijkt dat de vuiluitworp van de gemengde stelsels voldoet aan de emissie-eisen van de Hoogheemraadschappen.

### Speerpunten

- **Inzameling van afvalwater:** nieuwbouwwijken en inbreidingen zijn in alle gevallen aangesloten op riolering ter inzameling van stedelijk afvalwater. De laatste woonboten worden gekoppeld aan het riool.
- **Assetmanagement:** we zetten stappen naar risico- en effectgestuurd rioolbeheer met als doel het maken van transparante keuzes en het efficiënt inzetten van de beschikbare middelen. Het falen van een riool in een achterpad heeft een andere impact dan een riool in een hoofdstraat. Hierbij hoort dan ook een andere beheerstrategie. Door gericht keuzes te maken waar en hoe vaak inspectie en reiniging nodig is, heeft ons systeem geen negatief effect op de leefomgeving, terwijl we de middelen het meest efficiënt inzetten.
- **Bewust zijn creëren voor het 'anders om gaan' met drink water en afvalwater:** we houden onze inwoners op de hoogte van hun afvalwaterproductie en promoten mogelijkheden om dit terug te dringen. Dit doen we in combinatie met de bewustwording voor het veranderende klimaat en de bijdrage die particulieren zelf aan klimaatadaptatie kunnen leveren. We liften mee met andere partijen als kansen voor nieuwe sanitatie zich voordoen, maar zijn geen initiatiefnemer.

### 2.3 Ambities stedelijk hemelwater

De zorgplicht voor de inzameling en verwerking van overtollig stedelijk hemelwater komt voort uit de wettelijke zorgplicht. Bewuste, doelmatige keuzes over de omgang met hemelwater zijn noodzakelijk. Zo is transport en verwerking mogelijk wanneer hemelwater niet lokaal in de bodem of op een oppervlaktewaterlichaam te brengen is. Om overlast tijdens heftige regen te voorkomen, moet de riolering voldoende afvoercapaciteit hebben. Hiervoor dienen de buizen, putten en gemalen in goede staat te zijn. Zowel jaarlijks en groot onderhoud als tijdige vervanging is daarbij noodzaak. Bij extreme buien heeft de gehele openbare ruimte een rol in opvang, afvoer en verwerking van hemelwater. Bij gemengde rioolstelsels wordt het stedelijk hemelwater vermengd met afvalwater en getransporteerd naar de rioolwaterzuiveringsinstallaties (RWZI). Het transporteren en zuiveren van relatief 'schoon' hemelwater is voor de gemeente geen duurzame oplossing. De afvalwaterketen wordt namelijk onnodig belast en er wordt onnodig energie verbruikt. In het volgende overzicht is voor de invulling van de zorgplicht rond stedelijk hemelwater toegelicht hoe dit bijdraagt aan de ambities van onze gemeente.

Aspect	Ambitie	Dorpse leefbaarheid	Duurzame samenleving	Samenlevingsparticipatie
<b>Inzameling</b>	<ul style="list-style-type: none"> <li>• Overtollig hemelwater dat de particulier niet op eigen terrein kan verwerken wordt ingezameld</li> <li>• Op de voorzieningen zitten geen aansluitingen die de inzameling en verwerking van overtollig hemelwater belemmeren</li> <li>• Er wordt geprobeerd, voor zover dit doelmatig is, zoveel mogelijk schoon hemelwater te scheiden van het stedelijk afvalwater</li> </ul>	De openbare ruimte is onderdeel van de verwerking én behandeling van hemelwater	Minder inzameling en transport van schoon hemelwater naar RWZI vermindert het energieverbruik en verbetert de mogelijkheden voor grondstoffeterugwinning en hergebruik	Communiceren met inwoners en bedrijven om bewustwording te creëren over de omgang met hemelwater en klimaatadaptatie
<b>Verwerking en afvoercapaciteit</b>	<ul style="list-style-type: none"> <li>• De bebouwing en openbare ruimte zijn zo ingericht dat het water bij regen redelijk goed kan afvoeren naar de straatkolken, riolering en/of het lagergelegen groen</li> <li>• Bij normale regenval wordt het riool-</li> </ul>	De afstroming dient gewaarborgd te zijn  In 2050 is de openbare ruimte zo ingericht dat de piekbui die eens per 100 jaar valt wordt verwerkt, zonder dat er overlast optreedt	Het tempo van maatregelen tegen wateroverlast volgt de vervangingsopgave van riolering en wegen  Waar mogelijk wordt bij maatregelen ingezet op lokaal	Afstemming tussen gemeente, waterschap en inwoners omtrent de acceptatie van wateropstraatsituaties

	water afdoende opgevangen in de riolen zonder dat dit leidt tot hinder • Bij extreme situatie mogen water-opstraatsituaties ontstaan zonder dat dit leidt tot schade	Hinderlijke plassen op straat komen beperkt voor	hergebruik van hemelwater	
<b>Bewustwording</b>	• Inwoners zijn op de hoogte van het veranderd klimaat en hoe dit zich vertaalt in uitdagingen voor de gemeente	Inwoners worden betrokken zodat ze een actieve bijdrage kunnen leveren aan een klimaat neutrale omgeving	-	Inwoners worden geïnformeerd over de situatie en uitgedaagd mee te denken aan oplossingen

### Stedelijk afvalwater

	<p>Voor hemelwater geldt de trits vasthouden – bergen – afvoeren; afkoppelen voor zover doelmatig en efficiënt ('ja, mits...')</p>	<p>Bij piekbuien wordt hemelwater geborgen in de openbare ruimte en particuliere tuinen</p>	<p>Bij water-op-straatsituaties is geen sprake van overlast</p>
	<p>Bij rioolvervangning wordt het scheiden van schoon hemelwater niet afgewogen</p>	<p>Openbare ruimte en particuliere tuinen blijven verhard</p>	<p>Wegen zijn tijdelijk niet toegankelijk</p>

### Nulmeting

Vanuit de klimaatstresstest en de risicodialogen uit 2019 zijn de knelpunten en aandachtspunten voor wateroverlast, hittestress, droogte en overstromingen in beeld gebracht. Dit zorgt voor een goede basis om in de Uitvoeringsagenda Klimaatadaptatie in te gaan op concrete acties voor het oplossen van de knelpunten. Hierbij kan tevens aansluiting worden gezocht bij de in 2020 uitgevoerde toetsing van het functioneren van de vrijvervalriolen. Hiermee worden de bouwstenen vanuit de watertaken vertaald naar een integraal maatregelenpakket voor klimaatadaptatie.

Steeds meer gemengde stelsels zijn omgebouwd naar gescheiden stelsels. Dit heeft een positieve invloed op de waterkwaliteit en voorkomt het onnodige transporteren en zuiveren van hemelwater. Op projectniveau communiceren we al met inwoners, dit wordt integraal doorgezet en waar mogelijk uitgebreid.

### Speerpunten

- Klimaatbestendige en waterrobuuste maatregelen: in de gemeente wordt gebouwd met een blik op de toekomst. Nieuwe voorzieningen en constructies worden waterrobuust aangelegd, zo is de omgeving klaar voor de toekomst. Knelpunten en kwetsbare plekken zijn in kaart gebracht middels de klimaatstresstest en worden vervolgens klimaatbestendig gemaakt. We werken volgens de trits: vasthouden – bergen – afvoeren. Daarnaast wordt niet alleen de riolering, maar de gehele openbare ruimte klimaatbewust ingericht, onder het motto 'niet verstenen en verzamelen, maar vergroenen en verspreiden'.



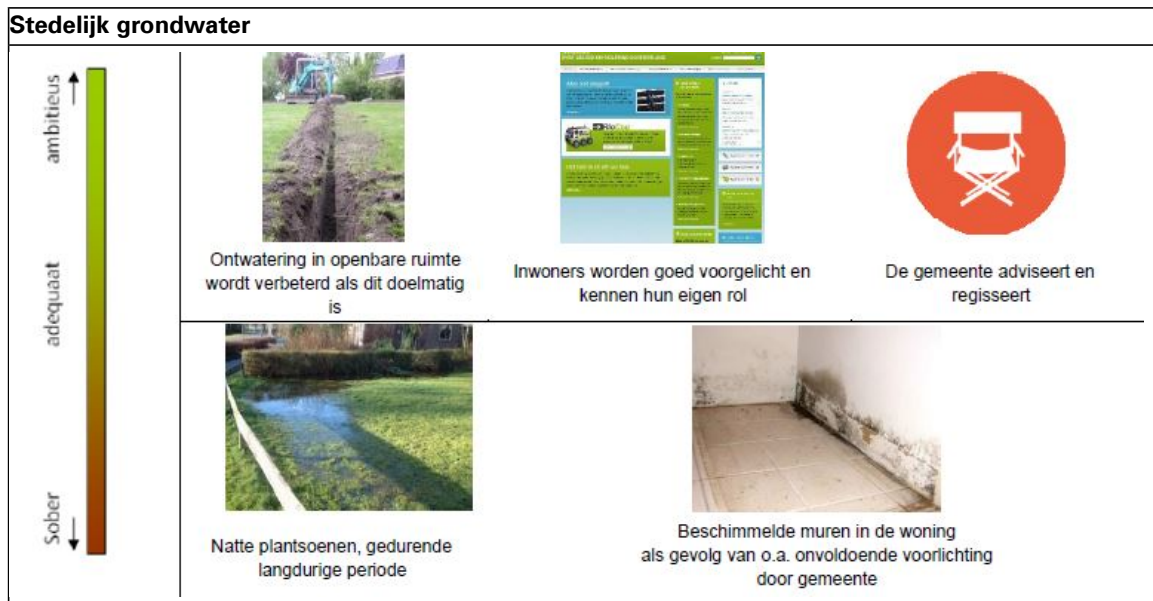
- Hemelwater is in principe schoon: we zetten in op de ombouw van de gemengde riolen naar gescheiden inzameling van vuil- en hemelwater. Dit doen we om onnodig zuiveren van schoon hemelwater, wateroverlast en riooloverstortingen of droogte te voorkomen of beperken. Hemelwater wordt zo veel als mogelijk verwerkt daar waar het valt. De insteek voor afkoppelen is dat we dit doelmatig doen bij vervanging van bestaande riolering en door werk-met-werk te maken.
- Bewustwording bij particulieren voor het 'anders om gaan' met hemelwater: de gemeente wil bewustzijn creëren voor de effecten van het veranderde klimaat en toename van neerslag. We willen bewoners, bedrijven en ontwikkelaars stimuleren om mee te denken en te doen met het klimaatbestendiger maken van Waddinxveen. Het motto 'niet verstenen en verzamelen, maar vergroenen en verspreiden' is immers ook van toepassing voor particulier terrein. Ons vertrekpunt is hierbij dat hemelwater in principe deels op eigen terrein wordt verwerkt.
- Vastleggen taken en kaders: we leggen de verantwoordelijkheden en verplichtingen van de gemeente, particulieren en projectontwikkelaars vast. De komende periode onderzoeken we welke vorm het beste bij onze gemeente past.

#### 2.4 Ambities stedelijk grondwater

De zorgplicht ter voorkoming van structureel nadelige gevolgen door grondwateroverlast komt voort uit de wettelijke zorgplicht. De gemeente Waddinxveen ligt in een waterrijk gebied, waarin grondwaterstanden van 50 tot 70 centimeter onder maaiveld van nature voorkomen. Dit kan negatieve gevolgen hebben, zoals het vollopen van kruipruimtes onder woningen. Een aantal kwaliteitsnormen is dan ook geformuleerd als wensbeeld. Daadwerkelijk invulling zal voor de gemeente altijd maatwerk zijn, met de gemeente in een regisserende en adviserende rol. Waar mogelijk zetten we in op een positieve bijdrage op het gebied van droogte.<sup>1</sup> In het volgende overzicht is voor de invulling van deze zorgplicht toegelicht hoe dit bijdraagt aan de ambities van onze gemeente.

Aspect	Ambitie	Dorpse leefbaarheid	Duurzame samenleving	Samenlevingsparticipatie
<b>Overlast en onderlast</b>	<ul style="list-style-type: none"> <li>• De gemeente wil een duidelijk aanspreekpunt zijn voor inwoners en bedrijven betreffende grondwaterproblematiek en vragen over het grondwater</li> <li>• De gemeente treft, mits doelmatig, maatregelen in de openbare ruimte ter beperking van structurele overlast en onderlast door grondwater</li> </ul>	Grondwater geeft geen overlast of onderlast voor de aan de grond gegeven bestemming	Het tempo van maatregelen tegen structurele grondwateroverlast volgt de vervangingsopgave van riolering en wegen	Aanspreekpunt voor onze inwoners en bedrijven met vragen over grondwater
<b>Waterbalans</b>	<ul style="list-style-type: none"> <li>• De gemeente draagt bij aan een duurzame omgang met water door, waar mogelijk, infiltratie van hemelwater te stimuleren</li> </ul>	Een groene, levendige omgeving, waar droogte en hitte onder controle zijn	(Schoon) hemelwater zo veel mogelijk lokaal verwerken en/of infiltreren, om onnodige voorzieningen en energieverbruik te voorkomen	Communicatie tussen gemeente en inwoners over de bewustwording voor het anders omgaan met water

1) De financiering van de aanpak van droogte kan niet volledig onder de zorgplicht grondwater worden gebracht, tenzij het 'structurele nadelige gevolgen' betreft. Dit maakt het niet mogelijk de bijhorende activiteiten te financieren uit de rioolheffing.



### Nulmeting

Zoals genoemd, is Waddinxveen een gemeente met van nature hoge grondwaterstanden. In de communicatie en afhandeling omtrent grondwaterproblematiek weet de gemeente goed te handelen. Vastgelegd is wat van de gemeente verwacht wordt en tot hoever de zorgplicht grondwater reikt. De afgelopen jaren is door het gebruik van het grondwatermeetnet meer inzicht verkregen in de actuele grondwaterstanden en de fluctuaties in deze standen. Het grondwatermeetnet gebruiken we voor het ijken van onze maatstaven. Daarnaast dienen deze resultaten, in combinatie met de klimaatstresstest en risicodialogen uit 2019, als basis voor de invulling van de Uitvoeringsagenda Klimaatadaptatie.

### Speerpunten

- Invullen regierol: door tijdens projecten de effecten op de grondwaterstand mee te nemen, vermindert de kans op grondwateroverlast en aantasting van het watersysteem.
- Omggaan met grondwater: door klimaatrobuuste maatregelen te nemen, bereiden we ons voor op toekomstige droge en natte situaties. Het verwerken van water daar waar het valt, via de bodem, helpt om droogte te voorkomen. Hierdoor wordt de waterafvoer vanuit stedelijk gebied gedimentioneerd op het veranderende weerbeeld.
- Verkrijgen van inzicht: het grondwatermeetnet blijven we gebruiken voor het ijken van de maatstaven en de monitoring van de grondwaterstanden en fluctuaties in deze standen. Hiernaast inventariseren en monitoren we de bestaande grondwatervoorzieningen.

### 2.5 Ambities stedelijk oppervlaktewater

Het oppervlaktewater in Waddinxveen speelt een belangrijke rol in de beleving van het dorp en het polderlandschap. Daarnaast draagt een goed functionerend en onderhouden watersysteem bij aan de klimaatopgaven voor het verminderen van wateroverlast, hitte en droogte. De gemeentelijke taken omtrent oppervlaktewater vallen buiten de wettelijke zorgplichten voor afvalwater, hemelwater en grondwater. De gemeente heeft wel verschillende verplichtingen, namelijk een verplichting voor het nastreven van een gewenste waterkwaliteit, verplichtingen die volgen van de Keur van de Hoogheemraadschappen en kaders voor inundatie vanuit het Nationaal Bestuursakkoord Water. Voor het stedelijk oppervlaktewater willen we onze ambities de aankomende planperiode samen met de Hoogheemraadschappen verder vorm geven. Met name de gezamenlijke kaders voor de technische staat en de beheer- en onderhoudsregimes. In het overzicht op de volgende pagina is toegelicht hoe onze taakopvatting voor oppervlaktewater bijdraagt aan de ambities van onze gemeente.

Aspect	Ambitie	Dorpse leefbaarheid	Duurzaamheidsaamenleving	Samenlevingsparticipatie
<b>Afvoercapaciteit</b>	• Bij extreme situaties mogen inundatie op maaiveld en water-op-situaties ontstaan, maar dit mag niet lei-	De afvoercapaciteit wordt gegarandeerd, zodat overlast en onveilige situaties zoveel	De bestaande en nieuwe watergangen leveren een bijdrage aan de leefbaarheid en beleving van de	Inwoners worden geïnformeerd over de situatie en uitgedaagd mee te denken aan oplossingen

	den tot overlast en/of tot maatschappelijke schade	mogelijk worden voorkomen	openbare ruimte en de klimaatopgaven
<b>Uitstraling en beleving</b>	<ul style="list-style-type: none"> <li>• De gemeente en de Hoogheemraadschappen zetten met regulier onderhoud in op het in stand houden van de uitstraling van watergangen, sloten en vijvers</li> <li>• De gemeente en de Hoogheemraadschappen zetten in op het vergroten van de belevingswaarde en biodiversiteit van het oppervlaktewater</li> </ul>	De bestaande en nieuwe watergangen, sloten en vijvers leveren een bijdrage aan de leefbaarheid en beleving van de openbare ruimte en de klimaatopgaven	

### Nulmeting

De ambities en het beleid op het gebied van oppervlaktewater zijn niet eerder op deze wijze uitgewerkt. De insteek van het huidige beleid tussen de gemeente Waddinxveen, het Hoogheemraadschap Schieland en het Hoogheemraadschap Rijnland verschilt op diverse vlakken. De afstemming tussen de doelen en ambities voor zowel het beheer en onderhoud als de inrichting van oppervlaktewater, is een belangrijk speerpunt voor de komende jaren.

### Speerpunten

- Optimalisatie inrichting van openbare ruimte: regen wordt verwerkt daar waar het valt, waardoor een positieve bijdrage wordt geleverd aan het functioneren van het oppervlaktewater. De gemeente steekt hier reeds op in en deze lijn zetten we door. Van belang is dat zodra de openbare ruimte meerdere functies vervult dit duidelijk gecommuniceerd wordt naar de gebruikers.
- Uitstraling en beleving: het oppervlaktewater levert een bijdrage aan de uitstraling en beleving van de gemeente Waddinxveen. Een deel van het water is in beheer en onderhoud bij de Hoogheemraadschappen. Ook zij leveren hieraan een bijdrage. We willen de streefbeelden voor het oppervlaktewater actualiseren in samenspraak met de Hoogheemraadschappen.
- Afstemmen beheerstrategie: samen met de Hoogheemraadschappen willen we een maai- en onderhoudsregiem opzetten, zodat ook het oppervlaktewater een bijdrage levert aan de leefbaarheid en beleving van de openbare ruimte.

## 3 Programma

In het voorgaande hoofdstuk zijn de ambities, de actuele stand van zaken en bijbehorende speerpunten beschreven, maar wat betekent dit nu?

In 2020 is een nulmeting gedaan om de kwaliteit en de kwantiteit van ons areaal inzichtelijk te maken. We blijven beheer- en onderhoudsmaatregelen aan onze riool- en watervoorzieningen uitvoeren om ervoor te zorgen dat onze kapitaalgoederen in een kwalitatief goede staat verkeren. Echter is het voor een aantal facetten ook zaak om ons inzicht te vergroten. Daarnaast willen we verbetermaatregelen toepassen om onze openbare ruimte klimaatbestendiger en waterrobuuster in te kunnen richten. We hebben op basis hiervan een Activiteitenprogramma opgesteld om invulling te geven aan onze ambities en speerpunten voor de komende periode. In dit hoofdstuk zijn deze activiteiten kort en bondig opgesomd.

### 3.1 Activiteiten

Het beheer en onderhoud van riool- en watervoorzieningen wordt op de huidige wijze voortgezet. Hiervoor hebben we het gegevensbeheer op orde en hebben we zodoende voldoende inzicht in het functioneren en in de kwaliteitstoestand van de voorzieningen. Accenten brengen we aan vanuit de speerpunten uit het voorgaande hoofdstuk. Het volgende overzicht illustreert op hoofdlijnen de belangrijkste activiteiten en accenten voor de periode 2021-2025.

<b>Activiteitenprogramma 2021-2025</b>	
<b>Onderzoeks- en beleidsopgaven</b>	We stellen een Uitvoeringsagenda Klimaatadaptatie op vanuit het Deltaplan Ruimtelijke Adaptatie (DPRA)
	We onderzoeken maatregelen en acties die we kunnen koppelen aan de opgaven vanuit de thema's duurzaamheid en burgerparticipatie
	We doen mee aan onderzoeken uit de samenwerkingsverbanden met de buurgemeenten en de Hoogheemraadschappen



<b>Jaarlijks onderhoud</b>	We voeren het jaarlijks onderhoud uit op basis van gedifferentieerde kwaliteitsniveaus
	We zetten in op straatreiniging om vervuiling of schade aan onze riool- en watervoorzieningen te voorkomen
	We werken, waar mogelijk, samen met de hoogheemraadschappen in het onderhoud van onze watergangen
	We zetten de stap naar risico- en effectgestuurd beheer
<b>Vervangingsinvesteringen</b>	We relinen onderheide riolen die in kwalitatief slechte staat zijn en waar dit technisch mogelijk is
	We vervangen, renovatie en herstellen riolen die kwalitatief in slechte staat zijn
	We vervangen en herstellen gemalen die kwalitatief in slechte staat zijn
<b>Verbetermaatregelen</b>	We passen maatregelen toe ter verbetering van het functioneren van riolen, zoals het afkoppelen van hemelwater en aanpassen van diameters
	We passen klimaatbestendig en waterrobuuste maatregelen toe onder het motto 'niet verstenen en verzamelen, maar vergroenen en verspreiden'.
<b>Personeel</b>	We bereiden de huidige personele capaciteit uit om uitvoeren te kunnen geven aan de uitbereiding van de watertaken en de klimaatopgaven

#### 4 Financiën

In de visie is benoemd dat de ambities realistisch en haalbaar moeten zijn. Eén van de belangrijkste voorwaarden hierbij is het hebben van voldoende financiële middelen en personele capaciteit om de totale gemeentelijke watertaak naar behoren te vervullen en de risico's te beperken. Dit hoofdstuk beschrijft de financiering van de geschetste strategie en de benodigde omvang van de personele organisatie.

In het Activiteitenprogramma zijn onze ambities vertaald naar een strategie met onderzoeken, activiteiten en investeringen. Om hier uitvoering aan te kunnen geven is een kostendekkingsplan gemaakt, welke heeft geresulteerd in actuele exploitatiebudgetten en vervangingsinvesteringen. In het voorjaar van 2020 zijn deze budgetten afgestemd met de begroting 2021-2024. Onderstaande tabellen geven een overzicht van de budgetten voor de komende planperiode.

**Tabel 1: overzicht exploitatiebudgetten**

	2021	2022	2023	2024	2025
<b>Jaarlijks onderhoud</b>	€ 1.167.000	€ 1.167.000	€ 1.167.000	€ 1.167.000	€ 1.167.000
<b>Onderzoek</b>	€ 120.000	€ 90.000	€ 90.000	€ 70.000	€ 70.000
<b>Facilitair</b>	€ 319.000	€ 321.000	€ 329.000	€ 333.000	€ 341.000
<b>Personeel</b>	€ 672.000	€ 672.000	€ 672.000	€ 672.000	€ 672.000
	<b>€ 2.278.000</b>	<b>€ 2.250.000</b>	<b>€ 2.258.000</b>	<b>€ 2.242.000</b>	<b>€ 2.250.000</b>

#### Toelichting

In de periode 2021-2025 bedragen de exploitatiebudgetten gemiddeld €2,3 miljoen per jaar. Deze budgetten bestaan uit de kosten voor jaarlijks onderhoud, onderzoek en facilitaire en personele kosten. Onder facilitaire kosten valt ook de compensabele btw en onder personele kosten zijn de overheadslasten van de gemeente meegenomen.

**Tabel 2: overzicht investeringsinvesteringen**

	2021	2022	2023	2024	2025
<b>15 jaar</b>	€ 70.000	€ 70.000	€ 70.000	€ 70.000	€ 70.000
<b>30 jaar</b>	€ 817.000	€ 817.000	€ 817.000	€ 817.000	€ 817.000
<b>60 jaar</b>	€ 1.021.000	€ 1.021.000	€ 1.021.000	€ 1.021.000	€ 1.021.000
	<b>€ 1.908.000</b>	<b>€ 1.908.000</b>	<b>€ 1.908.000</b>	<b>€ 1.908.000</b>	<b>€ 1.908.000</b>

#### Toelichting

In de periode 2021-2025 bedraagt de totale investeringsinvesteringen over de hele periode €9,5 miljoen. Deze investeringen zijn onder te verdelen in vervangen en verbeteringen van onze riool- en watervoorzieningen. We willen hiermee het functioneren van de riolering verbeteren en invulling geven aan klimaatopgaven uit het DPRA. Concrete invulling van de vervangingen en verbetering volgt uit de kwalitatieve toestand vanuit rioolinspecties, uit het Integraal Projectenboek Openbare Ruimte en uit het op

te stellen Uitvoeringsagenda Klimaatadaptatie. Op die manier willen we enerzijds zorgen voor een integrale benadering van het beheer van de openbare ruimte en anderzijds aansluiting zoeken bij de ontwikkelingen op het gebied van klimaatadaptatie. Een onderverdeling van onze investeringen naar vervanging en verbetering is in onderstaande tabel inzichtelijk gemaakt.

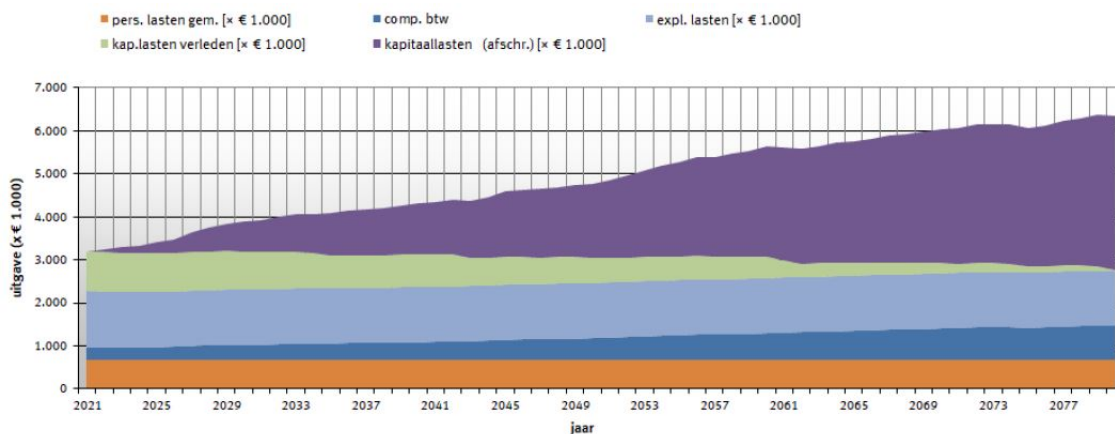
**Tabel 3:** overzicht vervangingsinvesteringen naar activiteit

	2021	2022	2023	2024	2025
<b>Vervangingen</b>	€ 1.370.000	€ 1.370.000	€ 1.370.000	€ 1.370.000	€ 1.370.000
<b>verbeteringen</b>	€ 538.000	€ 538.000	€ 538.000	€ 538.000	€ 538.000
	<b>€ 1.908.000</b>	<b>€ 1.908.000</b>	<b>€ 1.908.000</b>	<b>€ 1.908.000</b>	<b>€ 1.908.000</b>

#### 4.1 Ontwikkeling lasten

In de voorgaande paragraaf is de ambitie vertaald naar een strategie met onderzoeken, activiteiten en investeringen met bijbehorende budgetten. Met het beeld van de huidige riolering en de voorgestelde investeringen, is een doorkijk gemaakt voor de komende jaren. De volgende grafiek geeft een totaalbeeld van de componenten waaruit de lasten zijn gevormd voor de lange termijn. Dit betreft op hoofdlijn de personeelslasten, exploitatielasten, de factor compensabele btw en de kapitaallasten van investeringen.

**Figuur 1:** lastenontwikkeling gemeentelijke watertaken lange termijn (exclusief inflatie)



#### Waarom stijgen de lasten?

De eerste aanleg van riolen wordt bekostigd vanuit de grondexploitatie en komt daarmee niet ten laste van de exploitatiebegroting voor de rioleringszorg. Het vervangen van de riolering komt wel ten laste van de exploitatiebegroting voor de rioleringszorg. Riolering in Waddinxveen moet gemiddeld 30 tot 60 jaar na aanleg worden vervangen. De kosten voor vervanging zijn relatief hoog. Dit betekent dat de lasten voor het rioolbeheer tot circa 60 jaar na aanleg nog toenemen. Vanuit de areaalgegevens is te zien dat de oude gemengde riolen nu aan vervanging toe zijn.

Doordat de vervangingsinvesteringen geactiveerd worden, komen alleen de kapitaallasten van de investeringen ten laste van de exploitatiebegroting. De kapitaallasten blijven jaarlijks toenemen als gevolg van nieuwe, geactiveerde investeringen. Door het niet meenemen van kosten voor de aanleg van riolering én het activeren van vervangingsinvesteringen stijgen in 30 jaar de totale jaarlijkse lasten tot circa €4,8 miljoen in 2050.

Bij het bepalen van de benodigde budgetten is inflatie buiten beschouwing gelaten, omdat de inflatie geen invloed heeft op de berekening van het saldo van uitgaven en inkomsten. Inflatie maakt dat de kosten voor alle genoemde posten, behalve de kapitaallasten, stijgen. Inflatie laat daardoor de kostenimpact van kapitaallasten relatief dalen.

#### 4.2 Consequenties rioolheffing

De rioolheffing wordt jaarlijks door de gemeenteraad vastgesteld met de 'Verordening Rioolheffing'. De werkelijke rioolheffing in 2020 was gemiddeld €182 per huishouden. Met de visie om de invulling van de gemeentelijke watertaken, de voorgestelde investeringen en de bijbehorende financieringsstrategie, is een doorkijk gemaakt voor de komende jaren. Belangrijk uitgangspunt is dat de voorziening riolering wordt benut ter egalisatie van de tariefswijzigingen en dat de kosten voor de gemeentelijke watertaken voor 100% worden gedekt uit de rioolheffing.

In het kostendekkingsplan is voor een aantal scenario's geanalyseerd welke stijging van de rioolheffing voor de langere termijn noodzakelijk is. Dit heeft geresulteerd in een gemiddelde stijging van de rioolheffing van 7,5% (€13,58) per jaar. Onderstaande overzicht geeft een indicatie van de te verwachte ontwikkeling van de gemiddelde hoogte van rioolheffing per huishouden vanaf 2020.

<b>Gemiddelde rioolheffing per huishouden</b>	
<b>2020</b>	€ 182
<b>2025</b>	€ 249
<b>2040</b>	€ 317

Zoals gesteld, is handhaven van de heffing op het huidige niveau momenteel geen reële optie, omdat dit consequenties heeft voor een adequate invulling van de gemeentelijke watertaken. Uit alle verkennende scenario's is gebleken dat de rioolheffing dient te stijgen. De stijging is met name verklaarbaar door de komende rioolvervangingen en -renovaties, de maatregelen voor het oplossen van klimaatopgaven en de bijbehorende extra benodigde personele inzet.

#### **4.3 Personele consequenties**

De rol van de gemeentelijke overheidsorganisatie zal de komende tijd veranderen. Daarom zetten we in op samenwerken en verbinden, zowel intern tussen de verschillende specialisaties als extern met andere instanties en onze inwoners en bedrijven. Om de gestelde doelen te bereiken en invulling te geven aan onze ambities, wordt immers ook wat van de inwoners en bedrijven verwacht.

Om de strategie voor de komende planperiode ten uitvoer te brengen is de belangrijkste voorwaarde dat de personele organisatie staat, zowel kwantitatief als kwalitatief. De taken en verantwoordelijkheden van eenieder moeten helder zijn. Dit krijgt het komende jaar zijn beslag. Uitgangspunt is dat eenieder zijn eigen verantwoordelijkheid kent en neemt, waarin communicatie een prominente rol speelt.

Op basis van de huidige begroting wordt €230.000 besteed aan gemeentelijke personeelslasten voor onderzoek, beheer en beleid. Dit komt overeen met 1,2 fte voor Ruimte Binnen en 2,0 fte voor Ruimte Buiten. Vanuit een eerste verkenning is gesteld dat de huidige personele capaciteit voor Ruimte Buiten voldoende is, maar dat voor Ruimte Binnen uitbreiding naar 1,5 fte wenselijk is vanwege de voorbereiding van ons areaal aan riool- en watervoorzieningen. Bijkomend is voor Ruimte Binnen 0,5 fte extra nodig als gevolg van de uitbreiding van de watertaken en de klimaatopgaven.

Daarnaast is er vanuit de huidige begroting 1,6 fte nodig voor voorbereiding, administratie en toezicht. Uitgangspunt hierbij is dat de gemeente kiest voor een regierol en de werkzaamheden voor een groot deel buiten de deur worden gezet. Vanuit de eerste verkenning is gesteld dat deze lijn de komende periode wordt doorgezet.

De lasten voor de benodigde personele inzet bij de nieuwe aanleg van riolering komen niet ten laste van de rioolheffing. Bij nieuwe aanleg heeft de gemeente een meer toetsende rol en controleert de gemeente de initiatiefnemers. De benodigde menskracht komt wel ten laste van de personele organisatie, maar wordt gedekt uit de grondexploitatie.

Hiermee komt de totale benodigde omvang van de gemeentelijke organisatie voor de onze zorgplichten en watertaken voor de periode 2021-2025 neer op 5,6 fte. Daarmee komt het jaarlijkse budget voor het gemeentelijke personeel voor de komende jaren neer op €672.000, zoals in tabel 1 is weergegeven.

#### **5 Conclusie**

Het GWP 2021-2025 geeft inzicht in de omvang, het functioneren en de kwaliteitstoestand van de riool- en watervoorzieningen waarmee we als gemeente invulling geven aan de wettelijke zorgplichten voor het stedelijk afvalwater, hemelwater en grondwater én de watertaken voor oppervlaktewater. Het GWP beschrijft onze visie, de ambities en speerpunten, activiteiten en financieringsstrategie voor de komende jaren.

#### **Ambities en speerpunten**

In dit GWP geven we aan op welke wijze onze invulling van de gemeentelijke zorgplichten voor afvalwater, hemelwater en grondwater én onze watertaken voor oppervlaktewater een bijdrage leveren aan de leefbaarheid van Waddinxveen. Om dit te bereiken koppelen we deze zorgplichten en watertaken aan de thema's 'dorpse leefbaarheid', 'duurzame samenleving' en 'samenlevingsparticipatie' uit de Toekomstvisie 2030. Deze koppeling heeft geresulteerd in de volgende kernambities:

De leefomgeving blijft minimaal op het huidige niveau én beleving en aantrekkelijkheid wordt waar mogelijk en doelmatig verbeterd

De bewoners en bedrijven kunnen ervan uitgaan dat de zorgplichten op een professionele en adequate manier door de gemeente worden ingevuld

Belangrijke ontwikkelingen zijn de Omgevingswet en de klimaatopgaven uit het DPRA. Onze visie sluit aan bij bestaande watervisies en waterbeheerplannen van de Hoogheemraadschappen en samenwerkingsafspraken in de regio. De manier waarop we invulling geven aan onze gemeentelijke zorgplichten en watertaken is vastgelegd in onze ambities, speerpunten en kwaliteitskaders.

### **Programma**

In het Activiteitenprogramma is beschreven welke acties en maatregelen de gemeente de komende jaren gaat nemen om het beoogde kwaliteitsniveau te handhaven en, waar mogelijk en doelmatig, te verbeteren. De gemeente voert hiervoor regulier onderhoud uit. Hierbij hebben we het gegevensbeheer op orde en voldoende inzicht in het functioneren en kwaliteitstoestand van de voorzieningen. Accenten brengen we aan vanuit de speerpunten. Hiernaast zijn verbetermaatregelen voorzien om de openbare ruimte klimaatbestendig en waterrobuust in te kunnen richten.

### **Financiën**

Om het Activiteitenprogramma uit te voeren, moeten kosten gemaakt worden. De activiteiten en bijhorende budgetten voor de planperiode 2021-2025 zijn met dit GWP inzichtelijk gemaakt. Met het huidige beeld van de riolering en de voorgestelde activiteiten en investeringen is een verkenning gemaakt van de ontwikkeling van de lasten en de rioolheffing voor de komende jaren. De rioolheffing wordt jaarlijks door de gemeenteraad vastgesteld met de 'Verordening Rioolheffing'. Voor 2020 is de hoogte van de heffing reeds vastgesteld op €182.

Geadviseerd wordt voor de komende planperiode de rioolheffing geleidelijk, met jaarlijks gemiddeld 7,5% (€13,58), te laten stijgen tot €249 in 2025 en de beschikbare middelen vanuit de egalisatievoorziening gedeeltelijk in te zetten. Deze lijn volgt de huidige financieringsstrategie en geeft voldoende middelen om de gestelde ambities en nieuwe beleidsthema's op een adequaat niveau in te vullen.

### **Participatie**

Het GWP is een breed gedragen beleidsstuk, zowel in de gemeentelijke organisatie als bij de externe partijen die een belang hebben bij een adequate invulling van de watertaken. Het GWP is opgesteld in nauw overleg met medewerkers van de gemeente Waddinxveen, het Hoogheemraadschap van Schieland en de Krimpenerwaard en het Hoogheemraadschap van Rijnland. Van de beide hoogheemraadschappen zijn de reactiebrieven als bijlage toegevoegd.

## 6 Bijlagen



College van B & W Gemeente Waddinxveen  
Raadhuisplein 1  
2741 HR WADDINXVEEN

GEMEENTE WADDINXVEEN	
2741 HR	
COLLEGE VAN B & W	
CONCEPT	
AUSCHEN RADIUM	
AFDELING	
NUMMER	

Maasboulevard 123  
Postbus 4009  
3006 AB Rotterdam  
T. 010 45 37 300

Datum		Onderwerp	reactie Gemeentelijk Waterplan
Ons kenmerk	CONCEPT	Bijlagen	-
Contactpersoon	A. Poelstra	Uw kenmerk	
Doorkiesnummer	+31104537238	Uw e-mail	c.denijs@waddinxveen.nl
E-mail	A.Poelstra@hhsk.nl		

Geachte heer, mevrouw,

Op 29 augustus 2020 ontvingen wij van u het definitieve Gemeentelijke Waterplan 2021-2025. In verschillende overleggen hebben wij onze opmerkingen op het concept Gemeentelijk Waterplan ambtelijk afgestemd. Het waterplan is ingebed in de toekomstvisie 2030 van de gemeente. Geen gemakkelijke taak, waarvoor onze complimenten.

U kiest voor een leefomgeving die minimaal op het huidige niveau blijft. Dit in een veranderend klimaat, waardoor klimaatmaatregelen noodzakelijk zijn. De klimaatopgave is nog niet doorvertaald in concrete maatregelen in het GWP, maar heeft een grote invloed op zowel de gemeente als het waterschap. Wij hopen dan ook de samenwerking bij dit waterplan voort te zetten bij het vaststellen van de klimaatadaptatie-maatregelen van uw gemeente. Daarbij ondersteunen wij ten eerste de aanbeveling uit uw Achtergrondendocument om de rioolheffing in een uitgebreid kostendekkingsmodel opnieuw tegen het licht te houden, als de klimaatopgave daar reden toe geeft. Daarmee voorkomen we dat maatregelen niet uitgevoerd kunnen worden, die wel uiterst noodzakelijk zijn om klimaatverandering het hoofd te bieden.

Wij zien uit naar een collegiale en vruchtbare samenwerking tussen onze organisaties in de komende jaren en wensen u veel succes met de uitvoering en realisatie van het Waterplan.

Hoogachtend,  
dijkgraaf en hoogheemraden van Schieland en de Krimpenerwaard  
namens dezen,

J.P. Speelman  
Afdeling Afvalwaterketen

DROGE VOETEN EN SCHIJKON WATER

[www.schielandendekrimpenerwaard.nl](http://www.schielandendekrimpenerwaard.nl)



Hoogheemraadschap van  
**Rijnland**

uw kenmerk: mail 3 september 2020  
 uw brief van:  
 ons kenmerk: 20.078488  
 bijlagen:  
 inlichtingen: Saskia Baars-van der Kraan  
 doorleesnummer: +31713063459  
 onderwerp: reactie Gemeentelijk WaterPlan 2021-2025

WADDINXVEEN GEMEENTE  
 College van B&W  
 RAADHUISPLEIN 1  
 2740 AK WADDINXVEEN  
 Leiden, 23 september 2020

Geachte heer/mevrouw ,

Dank voor het toezenden van het Gemeentelijk Waterplan 2021-2025. Het prettig leesbare hoofdrapport geeft een compact beeld en het Achtergrondendocument maakt het tot een heel compleet plan. Vanwege onze betrokkenheid bij de planvorming, hierbij een reactie op een beperkt aantal punten:

*Omgevingswet*

Het plan anticipeert op de Omgevingswet door de koppeling van de zorgplichten en de gemeentelijke watertaken aan de thema's 'dorpse leefbaarheid', 'duurzame samenleving' en 'samenlevingsparticipatie'. Mooi om het hoofdrapport zo in te delen, dat de hoofdstukken bouwstenen vormen voor de instrumenten van de Omgevingswet.

*gemeentelijke watertaken*

We onderschrijven de ambitie voor het stedelijke oppervlaktewater en willen daarbij zeker de samenwerking onderzoeken. Met name waar het de gezamenlijke kaders voor de technische staat en de beheer- en onderhoudsregimes betreft.

Naar aanleiding van het speerpunt over de inrichting van de buitenruimte, zodat daar ook water verwerkt kan worden volgens de trits vasthouden-bergen-afvoeren, willen we aandacht vragen voor het volgende aspect. Gemengd afvalwater dat bij extreme weersituaties op straat blijft staan of naar lageregelegen groen afvoert, heeft een potentieel gezondheidsrisico. We gaan ervanuit dat het streven is (uiteindelijk) alleen regenwater oppervlakkig te bergen of af te voeren.

Goed is het te vernemen dat de gemeente ook de afstemming tussen de doelen en ambities, voor zowel het beheer en onderhoud als de inrichting van oppervlaktewater en oevers, als belangrijk speerpunt ziet voor de komende jaren. Dat er samenwerking moet zijn met de waterschappen en landbouw- en natuurorganisaties, ingelanden en participanten, onderstrepen wij.

*afstemming ontwikkelingen*

Over de uitbreiding van de woningbouw en het afkoppelen van verhard oppervlak, blijven we graag goed op de hoogte. Op basis van het afvalwaterakkoord tussen Waddinxveen, Rijnland en Schieland en de

Archimedesweg 1  
Postadres:  
postbus 156  
2300 AD Leiden

KvK nr: 81137747

telefoon: (071) 30 63 063  
telefax: (071) 51 23 916  
internet: [www.rijnland.net](http://www.rijnland.net)  
e-mail: [post@rijnland.net](mailto:post@rijnland.net)

BTW nr: NL812766928B01

Rijnland streeft naar een transparant relatiebeheer met duidelijke regels over belangenverstrengeling en het aannemen van giften.

Meer weten? Wij verwijzen u graag naar onze Algemene Voorwaarden.



Krimpenerwaard komen we jaarlijks bij elkaar om deze ontwikkelingen en de gevolgen voor het afvalwateraanbod af te stemmen.

*klimaatadaptatie*

In het plan is aandacht voor klimaatbestendige en water robuuste maatregelen; 'niet verstenen en verzamelen, maar vergroenen en verspreiden'. Onder andere door hemelwater zo veel mogelijk te verwerken waar het valt en ook particulieren bewust te maken van het 'anders om te gaan' met regenwater. Hierin kunnen we elkaar versterken; zo hebben wij bijvoorbeeld dit jaar de Bethelschool in Waddinxveen een bijdrage toegezegd voor hun idee voor een groenblauw schoolplein. Ook om het waterbewustzijn te vergroten.

De samenwerking met ons waterschap bij de gehouden hitte- en stresstesten om te komen tot een risicodialoog, heeft inzicht in elkaars opgave gegeven en in elkaars afhankelijkheid voor de gezamenlijke klimaatopgaven.

Wij zijn blij dat jullie ambitie realistisch en haalbaar is bij het hebben van voldoende financiële middelen en personele capaciteit. Die personele capaciteit is ook belangrijk voor de samenwerking in de waterketen in de subregio Groene Hart. In dat verband werken we bijvoorbeeld samen aan een dataportaal om onze gegevens te kunnen delen. Het bijhouden van data blijft, ook bij ons, een hele klus.

Laten we elkaar blijven motiveren tot deze belangrijke vereiste om, samen, doelmatig aan de slag te gaan in de waterketen.

Met vriendelijke groet,  
namens dijkgraaf en hoogheemraden,

Siegfried Veldkamp,  
Teamleider Vergunningverlening & Handhaving