

Nadere regels terrassen gemeente Moerdijk

Het college van burgemeester en wethouders, in zijn vergadering van 20 april 2021;

overwegende dat,

het gewenst is om een nadere regel vast te stellen omtrent:

het gebruik van de openbare weg voor het exploiteren van een terras te reguleren, om zo sturing te houden op de ruimtelijke kwaliteit van de openbare weg;

gelet op de artikel 156, van de Gemeentewet;
artikel 2:10 van de Algemene plaatselijke verordening gemeente Moerdijk;

b e s l u i t

vast te stellen de volgende nadere regel:

‘Nadere regels terrassen’ van de gemeente Moerdijk

Hoofdstuk 1 . Algemeen

Artikel 1. Algemene begripsbepaling

In deze nadere regels wordt verstaan onder:

- a. Apv: de Algemene plaatselijke verordening van de gemeente Moerdijk;
- b. openbare inrichting: een openbare inrichting als bedoeld in artikel 2:27 lid 1 sub a van de Apv;
- c. terras: een terras als bedoeld in artikel 2:27 lid 1 sub b van de Apv;
- d. weg: wegen als bedoeld in artikel 1 van de Wegenverkeerswet 1994;
- e. winkel: een winkel als bedoeld in artikel 1 van de Winkeltijdenwet;
- f. eilandterras: een terras dat los is gelegen van de gevel, voor of in de directe nabijheid van een openbare inrichting;
- g. gevelterras: een terras dat is gelegen direct aan de gevel van de bijbehorende openbare inrichting.
- h. flexibel terras: een terrasdeel voor Markt 12 en 13 in Zevenbergen, waar niets aard- en nagelvast wordt geplaatst en zonder permanente voorzieningen zoals terrasafscheidings, parasols o.i.d.

Artikel 2. Reikwijdte

1. Deze nadere regels zijn van toepassing op terrassen gelegen op gemeentegrond en particuliere grond, mits deze zijn gelegen op of aan de openbare weg.
2. Deze nadere regels zijn tevens van toepassing op terrassen behorende bij een openbare inrichting die zich bevindt in een winkel.

Hoofdstuk 2 . Inrichting en uitstraling terras

Artikel 3. Locatie terras

1. Het vestigen van een gevelterras is alleen toegestaan direct aan de gevel van de bijbehorende openbare inrichting en valt binnen de gevelbreedte van de betreffende openbare inrichting.
2. Het vestigen van een eilandterras is alleen toegestaan in het verlengde van de gevel van de bijbehorende openbare inrichting en is niet breder dan de gevel hiervan.
3. Het vestigen van een terras is niet toegestaan voor in- en uitgangen alsmede nooduitgangen.

Artikel 4. Veiligheid terras

1. Het vestigen van een terras mag geen gevaar of hinder opleveren voor verkeersdeelnemers, dit ter beoordeling van het college.
2. Bij het vestigen van een terras is altijd een minimale onafgebroken vrije doorgang aanwezig:
 - a. van 3,5 meter op de rijbaan in een voetgangersgebied zonder trottoir;
 - b. van 1,0 meter op trottoirs;
 - c. van 1,8 meter op het middenpad bij de Voorstraat in Willemstad;
 - d. van 1,5 meter vanaf de waterkant mits hier geen hekwerk aanwezig is;
 - e. 0,5 meter van objecten in de openbare ruimte aan de Noord- en Zuidhaven Zevenbergen (conform inrichtingstekeningen bijlage 2).

Artikel 5. Meubilair en afscheidingen

1. Het plaatsen van terrasmeubilair is toegestaan onder de volgende voorwaarden:
 - a. De vormgeving en kleur van een terras moet zijn afgestemd op het pand en de omgeving.
 - b. Meubilair wordt niet zonder toestemming van de gemeente (nagel)vast aan of in de grond bevestigd.
 - c. Meubilair wordt geplaatst binnen de grenzen van het terras.
 - d. Meubilair of andere objecten die het open karakter van een terras aantasten zijn niet toegestaan.
2. Voor het plaatsen van vaste elementen, zoals vaste terrasafscheidingsen en vaste parasols dient de ondernemer separaat een omgevingsvergunning aan te vragen.
3. De hoogte van terrasafscheidingsen bedraagt maximaal 1,50 meter en worden boven 0,75 meter doorzichtig uitgevoerd.
4. Parasols moeten ingeklapt en/of open gedraaid kunnen worden.
5. Het plaatsen van vlonders is uitsluitend toegestaan na nadrukkelijke toestemming van het college.
6. Het is toegestaan om terrasverwarming te gebruiken, mits er bij het gebruik geen voor de omgeving hinderlijke of schadelijke rook, roet, walm of stof wordt verspreid, brandgevaar wordt veroorzaakt of het gebruik van vluchtmogelijkheden wordt belemmerd.
7. Het terrasmeubilair moet zodanig opgeslagen zijn dat het publiek daar geen gebruik van kan maken, dat het niet kan wegwaaien of weggenomen kan worden en geen brandgevaar oplevert voor omliggende panden en/of objecten.
8. Het is niet toegestaan om terrasmeubilair langer dan 3 weken op straat uit te stallen, zonder dat deze wordt gebruikt voor het exploiteren van een terras.
9. Artikelen 5.1b en 5.2 zijn niet van toepassing op een flexibel terras omdat bij deze terrasvorm geen (vaste) elementen aard- en nagelvast mogen worden geplaatst.

Hoofdstuk 3 . Bijzondere bepalingen terras

Artikel 6. Tappen

1. Het plaatsen van een tapinstallatie op het terras is niet toegestaan.
2. Van het gestelde in lid 1 van dit artikel kan worden afgeweken tijdens evenementen waarvoor de exploitant van een openbare inrichting in het bezit is van een ontheffing op grond van artikel 35 van de Drank- en horecawet.

Artikel 7. Evenementen en weekmarkt

1. Het is verboden om terrassen uit te stallen op terreinen die zijn aangewezen voor de weekmarkt op dagen en tijden dat deze weekmarkt wordt gehouden.
2. Wanneer dit in verband met evenementen noodzakelijk wordt geacht, wordt het terras op eerste aanzegging van gemeentewege, door en voor rekening van de exploitant van de openbare inrichting verwijderd.

Artikel 8. Terrasseizoen

Het is toegestaan het gehele jaar een terras te exploiteren, met inachtneming van het bepaalde in artikel 5 lid 8 van deze nadere regels.

Artikel 9. Gebruik terras

Wanneer dit in verband met straatwerkzaamheden, kabel- en leidingwerkzaamheden, of dergelijke noodzakelijk wordt geacht, wordt het terras op eerste aanzegging van gemeentewege, door en voor rekening van de exploitant van de openbare inrichting verwijderd.

Artikel 10. Gebruik flexibel terras Markt 12 en 13 Zevenbergen

Ondernemers van openbare inrichtingen zoals bedoeld in 2:27 APV aan de Markt 12 en 13 in Zevenbergen mogen het flexibel terras het gehele jaar gebruiken conform de inrichtingstekening in bijlage 3, behalve tijdens de weekmarkten en evenementen of tijdens andere maatschappelijke of het algemeen belang dienende activiteiten of situaties. Het flexibele terras moet na sluitingstijd worden opgeruimd, terrasstoelen en tafels, plantenbakken of andere losstaande voorzieningen dienen te worden verwijderd van het 'extra' (flexibele) stuk terras tot het moment dat het horecabedrijf weer open gaat.

Hoofdstuk 4 . S lotbepalingen

Artikel 11. Intrekking oude nadere regel

De 'Nadere regels terrassen gemeente Moerdijk' (vastgesteld d.d. 09-08-2017) wordt ingetrokken met ingang van de datum waarop deze nadere regel in werking treedt.

Artikel 12. Inwerkingtreding en citeertitel

1. Deze nadere regel treedt in werking op de dag na publicatie.
2. Deze nadere regel wordt aangehaald als: '**Nadere regels terrassen**' van de gemeente Moerdijk.

Aldus vastgesteld door het College van burgemeester en wethouders van de gemeente Moerdijk in de vergadering van 20 april 2021.

*De secretaris,
ir. J.C. Slagboom,
De burgemeester,
J.P.M. Klijs*

Bijlage 1 Toelichting nadere regels terrassen gemeente Moerdijk

Algemeen

Op grond van de Apv Moerdijk (hierna: Apv) is het niet toegestaan om de openbare ruimte anders te gebruiken dan overeenkomstig de publieke functie daarvan, als:

- a. het beoogde gebruik schade toebrengt aan de weg, gevaar oplevert voor de bruikbaarheid van de weg of voor het doelmatig en veilig gebruik daarvan, dan wel een belemmering kan vormen voor het doelmatig beheer en onderhoud van de weg;
- b. het beoogde gebruik hetzij op zichzelf, hetzij in verband met de omgeving niet voldoet aan de redelijke eisen van welstand.

Dit verbod geldt niet voor terrassen, mits wordt voldaan aan de door college in het belang van de openbare orde of de woon- en leefomgeving te stellen nadere regels. Op grond van artikel 2:10 van de Apv, lid 3, sub a, kan het college deze nadere regels stellen. Waar het vaststellen van de verordening een bevoegdheid is van de gemeenteraad, kan het college beslissen over nadere regels. Dit maakt het makkelijker om deze periodiek (bijvoorbeeld jaarlijks) bij te stellen. Het college heeft geen directe democratische legitimiteit. Daarom mag in nadere regels niets worden bepaald dat in strijd is met de verordening. Het zijn tenslotte nadere regels en geen nieuwe regels. De functie van deze nadere regels is verduidelijken binnen welke kaders gebruik kan worden gemaakt van de openbare weg voor het exploiteren van een terras.

HOOFDSTUK 1 ALGEMEEN

Artikel 1 Algemene begripsbepaling

In dit artikel zijn de belangrijkste begrippen die worden genoemd in de nadere regels toegelicht. Er is onderscheid gemaakt tussen een 'eilandterras', 'gevelterras' en een 'flexibel terras'. De terrasvormen 'eilandterras' en 'gevelterras' zijn algemeen toegestaan. Een eilandterras is minimaal 1,0 meter gelegen vanaf de inrichting waarvoor deze gevestigd is. Een gevelterras wordt direct tegen de gevel geplaatst. Een 'flexibel terras' betreft een uitzondering op de regel (zie toelichting artikel 10). Afhankelijk van de beschikbare ruimte kan worden gekozen voor deze vormen.

Artikel 2 Reikwijdte

Lid 1

Het terrassenbeleid is van toepassing op alle terrassen die zijn gelegen op of aan de openbare weg. Terrassen die niet zijn gelegen aan de openbare weg vallen niet onder deze regels. Hierbij is onder andere te denken aan een terras dat is gelegen in een achtertuin van een openbare inrichting en niet is te bereiken via de openbare weg. Vanzelfsprekend zijn andere wettelijke bepalingen wel van toepassing op deze terrassen, zoals het geldende bestemmingsplan en het Activiteitenbesluit.

Lid 2

In sommige winkels bevindt zich (ondersteunende) horeca die binnen de Apv is aangeduid als 'openbare inrichting'. Ook voor deze horeca geldt dat er mogelijkheid is voor een klein terras passend bij de grootte en uitstraling van de openbare inrichting. Deze nadere regels zijn dus ook hierop van toepassing.

HOOFDSTUK 2 INRICHTING EN UITSTRALING TERRAS

Artikel 3 Locatie terras

Lid 1

Het vestigen van een gevelterras is alleen toegestaan direct tegen de gevel van de bijbehorende openbare inrichting en mag niet breder zijn dan de gevelbreedte in het verlengde van de betreffende openbare inrichting.

Lid 2

Het vestigen van een eilandterras is alleen toegestaan in het verlengde van de gevel van de bijbehorende openbare inrichting. Vanuit het oogpunt van openbare orde en veiligheid is het wenselijk en noodzakelijk een terras zo dicht mogelijk nabij de betreffende openbare inrichting te plaatsen. Alleen op die manier kan een exploitant toezicht houden op bezoekers. In beginsel wordt het terras in het verlengde van de betreffende openbare inrichting geplaatst en wordt zodoende de breedte bepaald aan de hand van de gevel.

Lid 3

Nooduitgangen dienen in het kader van de brandveiligheid vrij gehouden te worden van obstakels, zoals tafels en stoelen.

Artikel 4 Afmetingen

Vanzelfsprekend mag een terras niet leiden tot (verkeers)onveilige situaties. Aangezien elke locatie verschillend is zal maatwerk geleverd moeten worden. De genoemde afmetingen zijn nodig om nood- en hulpdiensten een vrije doorgang te garanderen op de rijbaan. Op trottoirs wordt voetgangers en bijvoorbeeld minder valide personen, een ongehinderde doorgang gegarandeerd. Op de Voorstraat in Willemstad is sprake van een bijzondere situatie binnen onze gemeente. Er is sprake van een middenpad met aan weerszijden een rijbaan voor gemotoriseerd verkeer. Op het middenpad kunnen terrassen uitsluitend worden geplaatst aan de zijkanten op de (t.o.v. het middelste gedeelte) anders gekleurde vlakken. Al het terrasmeubilair moet geplaatst worden binnen deze vlakken. De breedte van het bijbe-

horende horecapand is bepalend voor de breedte van het terras (zie ook artikel 3 lid 2). Vanuit veiligheidsoogpunt is het noodzakelijk om 1,5 met vanuit de waterkant vrij te houden als hier geen hekwerk aanwezig is. Om te kunnen sturen op de ruimtelijke kwaliteit van de inrichting van de openbare ruimte rond de haven in Zevenbergen is het noodzakelijk om 0,5 meter afstand te houden van objecten, waaronder bankjes, prullenbakken e.d. De ruimtelijke objecten en richtafstanden rond de haven in Zevenbergen zijn gevisualiseerd in bijlage 2.

Artikel 5 Meubilair en afscheidingen

Lid 1

Vanuit de redelijke eisen van welstand zijn er enkele eisen gesteld aan het meubilair.

sub a: Om een rustig en natuurlijk beeld te behouden moet het terras aansluiten bij het pand en de omgeving.

sub b: Het uitgangspunt is om meubilair niet nagelvast te bevestigen aan de grond. Bij uitzondering kan het college op aanvraag toestemming hiervoor geven.

sub c: Het is niet toegestaan objecten buiten het terras te plaatsen.

sub d: De relatie tussen het openbare gebied en het terras moet in balans zijn. Oftewel, een terras mag er niet toe leiden dat deze de openbare ruimte volledig afschermt.

Lid 2

Het bevestigen van (grote) objecten zoals terrasafscheidings en parasols is op grond van de Wet Algemene Bepalingen Omgevingsrecht (Wabo) vergunningplichtig. Zie hiervoor: www.omgevingsloket.nl. Deze vergunning wordt separaat aangevraagd en verleend. Voor het aard- en nagelvast bevestigen van voorzieningen wordt een overeenkomst gesloten in verband met het recht van opstal.

Lid 3

Om het zicht van allen verkeersdeelnemers te waarborgen is maatvoering bepaald ten aanzien van de hoogte en de doorzichtigheid van schermen.

Lid 4

Na sluitingstijd moeten parasols dicht worden geklapt en indien mogelijk worden verwijderd. Daarnaast beoogd dit om een rustig en transparant straatbeeld te creëren. Voor eventuele markiezen of uitvalschermen die vallen onder de reikwijdte van de Wabo geldt dezelfde richtlijn.

Lid 5

De reguliere bestrating en de oorspronkelijke inrichting van de openbare ruimte moet zoveel mogelijk zichtbaar blijven. Dit waarborgt het open(bare) karakter. Er zijn situaties denkbaar waarin het plaatsen van vlonders wel wenselijk is. In die gevallen kan het college toestemming verlenen.

Lid 6

Vanuit het oogpunt van brandveiligheid en gezondheid is het alleen mogelijk om onder deze voorwaarden gebruik te maken van terrasverwarming.

Lid 7

Om overlast en baldadigheid te voorkomen dient meubilair veilig geborgd te worden na sluitingstijd. Het opstapelen van stoelen tegen de blinde gevel en/of het vergrendelen van meubilair heeft de voorkeur met dien verstande dat er geen gevaar mag ontstaan in het kader van brandveiligheid (overslaan van vuur). Zware parasols moeten worden ingeklapt. Lichte parasols moeten worden verwijderd van straat.

Lid 8

Zodra een terras langere tijd (min. 3 weken) niet wordt gebruikt dan moet deze volledig van straat worden verwijderd. Hiermee is beoogd om te voorkomen dat meubilair in de winterperiode wordt opgeslagen op de openbare weg, terwijl het terras gedurende deze maanden niet wordt gebruikt.

Lid 9

De regels voor het nagelvast bevestigen van meubilair en het plaatsen van vaste elementen zijn niet van toepassing voor een 'flexibele terras' omdat bij deze terrasvorm geen (vaste) elementen aard- en nagelvast mogen worden geplaatst.

HOOFDSTUK 3 BIJZONDERE BEPALINGEN TERRAS

Artikel 6 Tappen

Lid 1

Vanuit het oogpunt van bruikbaarheid en veilig gebruik van de weg is het niet toegestaan om een tapinstallatie op het terras te plaatsen.

Lid 2

Tijdens evenementen kan de burgemeester op aanvraag een ontheffing verlenen voor het verstrekken van alcohol op of direct voor het terras. Het plaatsen van een tapinstallatie is in dat geval wel toegestaan.

Artikel 7 Evenementen en weekmarkt

Lid 1

De weekmarkt heeft voorrang op het gebruik van gemeengrond ten opzichte van terrassen. Daarom mogen terrassen niet staan uitgesteld op het moment dat de weekmarkt plaatsvindt, dan wel tijdens de op- of afbouw hiervan.

Lid 2

Het uitgangspunt van de gemeente is om evenementen en het uitstellen van terrassen zoveel als mogelijk naast elkaar te laten plaatsvinden. In uitzonderlijke gevallen kan het voorkomen dat de exploitant wordt gesommeerd het terras tijdelijk te verwijderen.

Artikel 8 Terrasseizoen

Het exploiteren van een terras is toegestaan gedurende het gehele kalenderjaar. Het voeren van 'winterterrassen' is dus ook mogelijk. Ondernemers die geen terras voeren in deze maanden mogen de openbare ruimte in deze maanden niet gebruiken om hun meubilair op te slaan.

Artikel 9 Gebruik terras

Geen verdere toelichting nodig.

Artikel 10 Gebruik flexibel terras Markt 12 en Markt 13 Zevenbergen

Een flexibel terras kan worden gerealiseerd op een tweetal locaties aan de Markt in Zevenbergen en zijn slechts tijdelijk bruikbaar voor een terras. Om deze reden mag op deze locaties niets aard- en nagelvast worden geplaatst en mogen ook geen permanente voorzieningen worden geplaatst. Deze uitzonderlijke terrasvorm komt voort uit de Centrumvisie Zevenbergen (d.d. 2009), waarin voor de Markt expliciet ruimte is gereserveerd voor openbare verblijfsruimte als 'huiskamer' van Zevenbergen. Om genoeg openbare verblijfsruimte te behouden is gekozen voor een vast terrasdeel en een flexibel terrasdeel, conform de inrichtingstekeningen van bijlage 3.

HOOFDSTUK 4 OVERGANGS- EN SLOTBEPALINGEN

Artikel 1 1 In trekken oude nadere regel

Deze bepaling voorziet in de intrekking van de oude beleidsregels. Deze nadere regels treden in de plaats van de beleidsregels die op 9 augustus 2017 zijn vastgesteld.

Artikel 1 2 Inwerkingtreding en citeertitel

Deze bepaling voorziet in de inwerkingtreding van deze nadere regels .

OVERIGE REGELGEVING

Naast deze nadere regels is er verschillende andere regelgeving van toepassing op de exploitatie van terrassen. De belangrijkste onderdelen zijn hieronder samengevat:

Activiteitenbesluit

Op basis van bepalingen binnen het Activiteitenbesluit is aangegeven tot welke geluidsnormen u muziek kunt produceren op een terras. In de praktijk kunt u uitsluitend achtergrondmuziek of akoestische muziek ten gehore brengen.

Afvalstoffenverordening

Op basis van de lokale afvalstoffenverordening bent u verplicht de openbare weg waarop uw terras is gesitueerd en de directe omgeving ervan vrij te houden van (zwerf)afval.

Apv

Binnen de Apv is een vergunningplicht opgenomen voor het exploiteren van een openbare inrichting. Het exploiteren van een terras valt hier ook onder. Tevens zijn binnen de Apv sluitingstijden bepaald voor terrassen.

Bestemmingsplan

Binnen verschillende bestemmingsplannen is bepaald op welke percelen het is toegestaan om terrassen te plaatsen. De invulling van deze terrassen kan vervolgens uitsluitend plaatsvinden met in achtname van deze nadere regels. Tevens is het verplicht een vergunning van de burgemeester in het bezit te hebben voor het exploiteren van een openbare inrichting met terras.

Bouwbesluit

Binnen het landelijke Bouwbesluit zijn brandveiligheidsvoorschriften opgenomen inzake het gebruik van bouwwerken, open erven en terreinen.

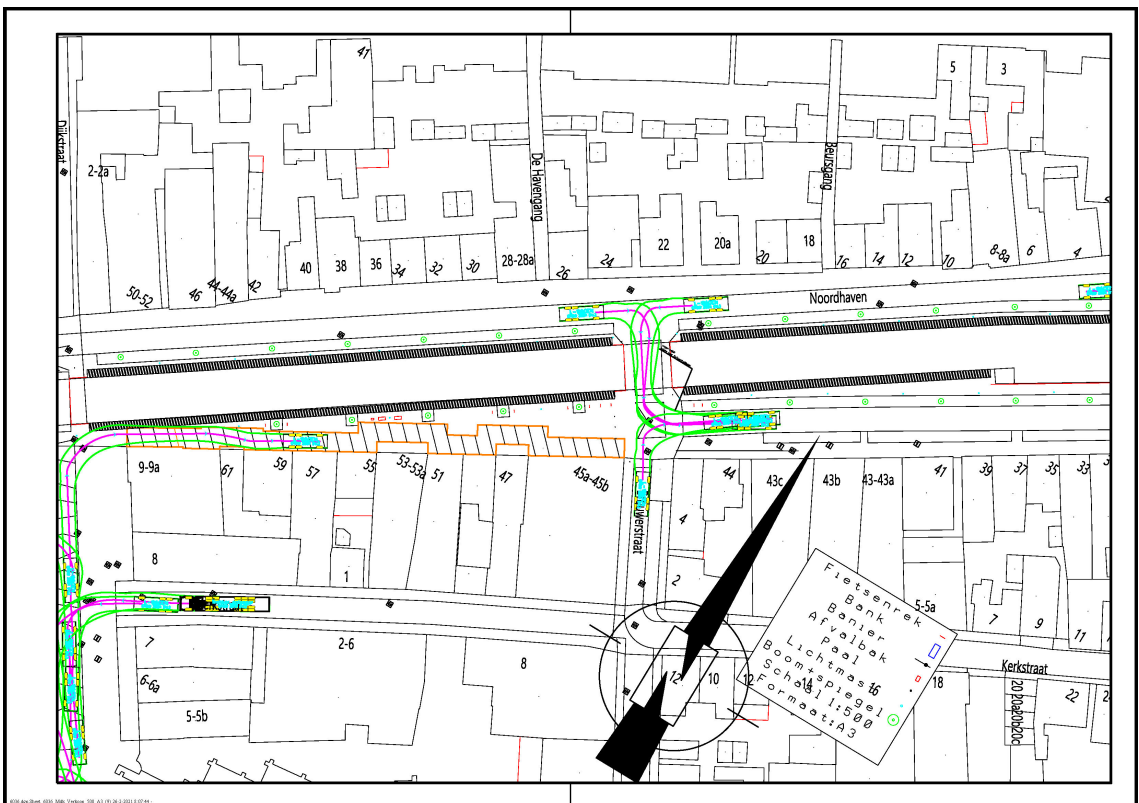
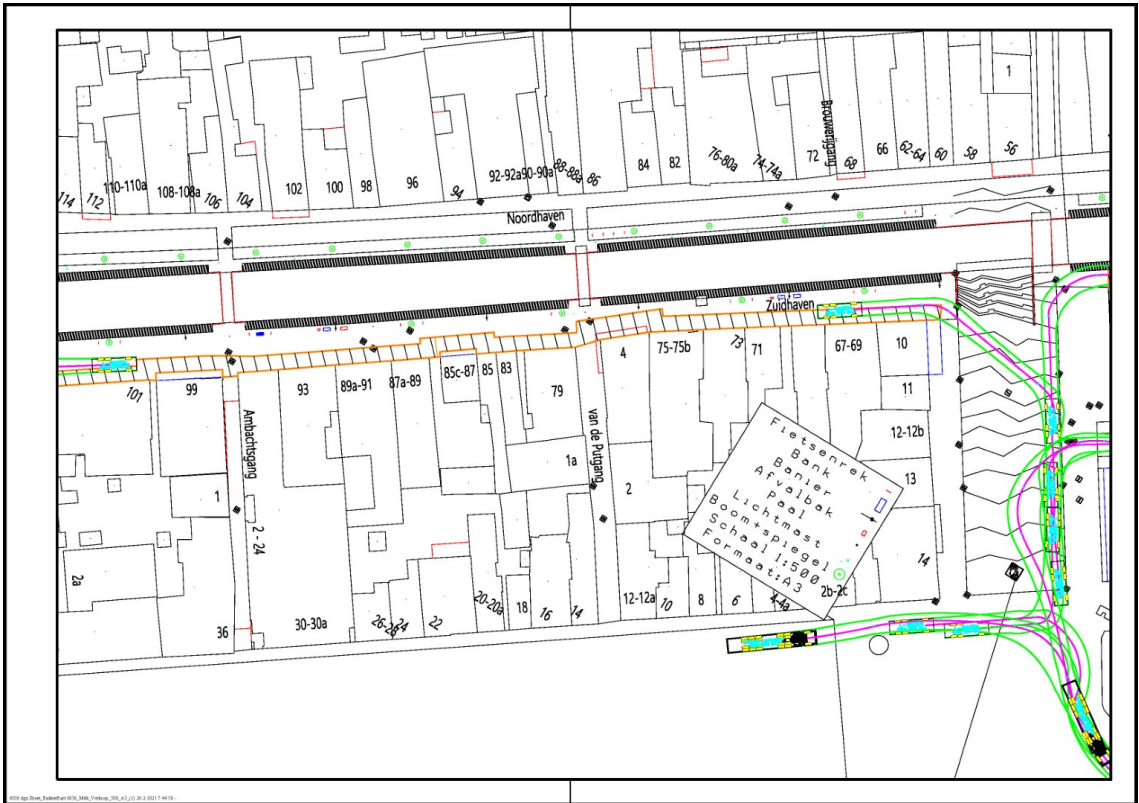
Drank- en horecawet

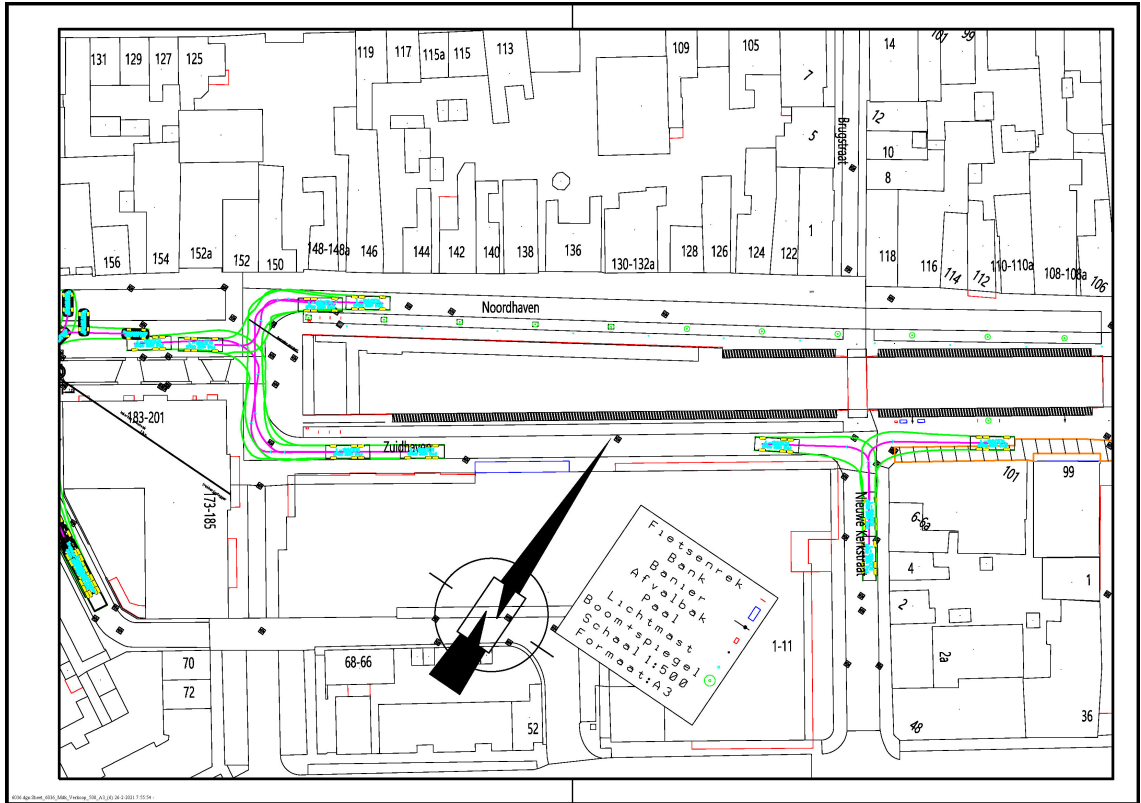
Voor het verstrekken van alcoholische consumpties op een terras moet u beschikken over een vergunning op grond van de Drank- en horecawet.

Wabo

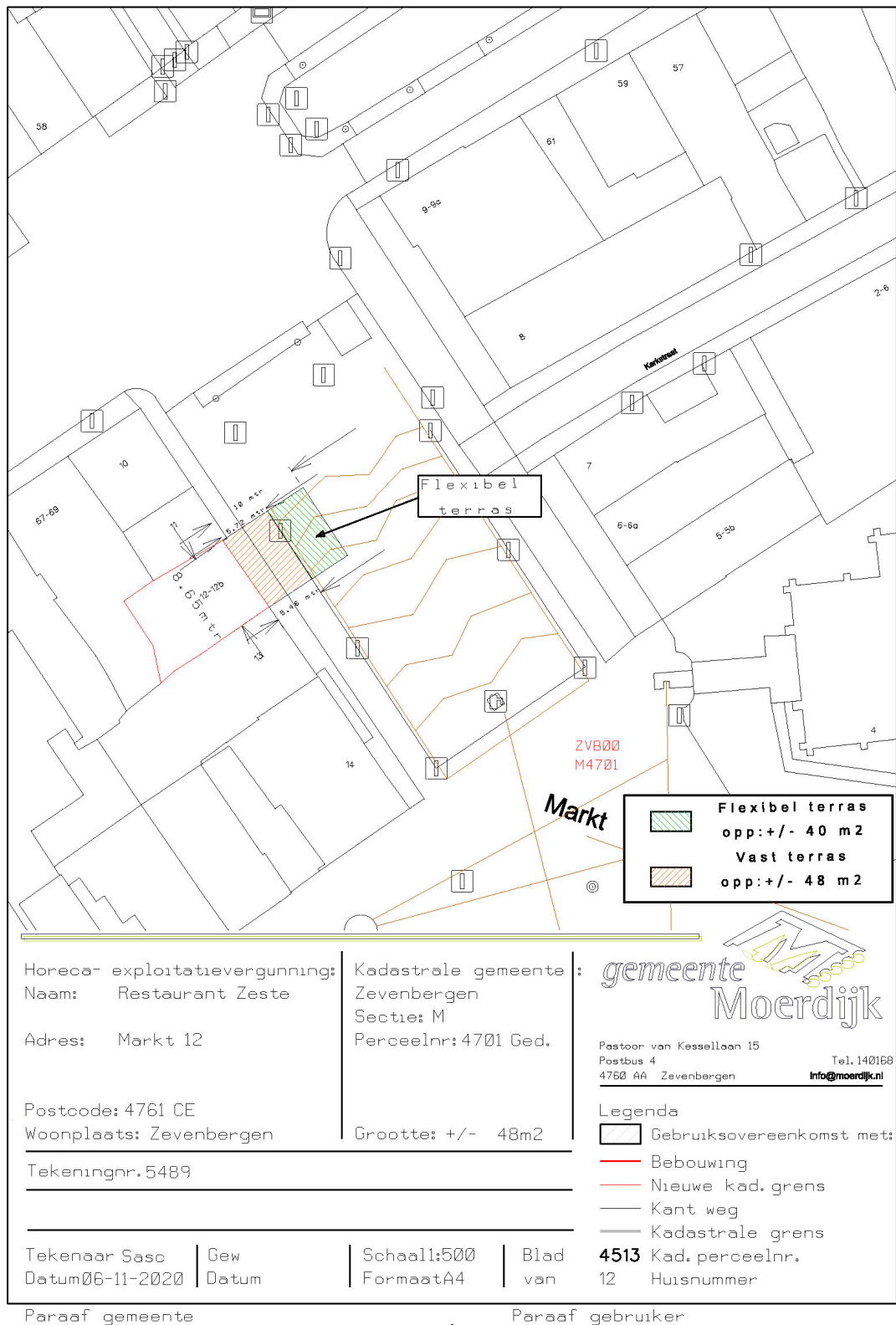
De Wet Algemene Bepaling Omgevingsrecht (Wabo) is o.a. van toepassing op bouwconstructies. Ook terrasschermen en aan de grond genageld meubilair (zoals parasols) vallen onder de Wabo. Dit betekent dat er een vergunning is vereist voor het plaatsen van dergelijke constructies. Via de vergunningplicht kan de gemeente welstandseisen stellen aan deze bouwwerken, zodat er kan worden gestuurd op de relatie van de objecten in de omgeving

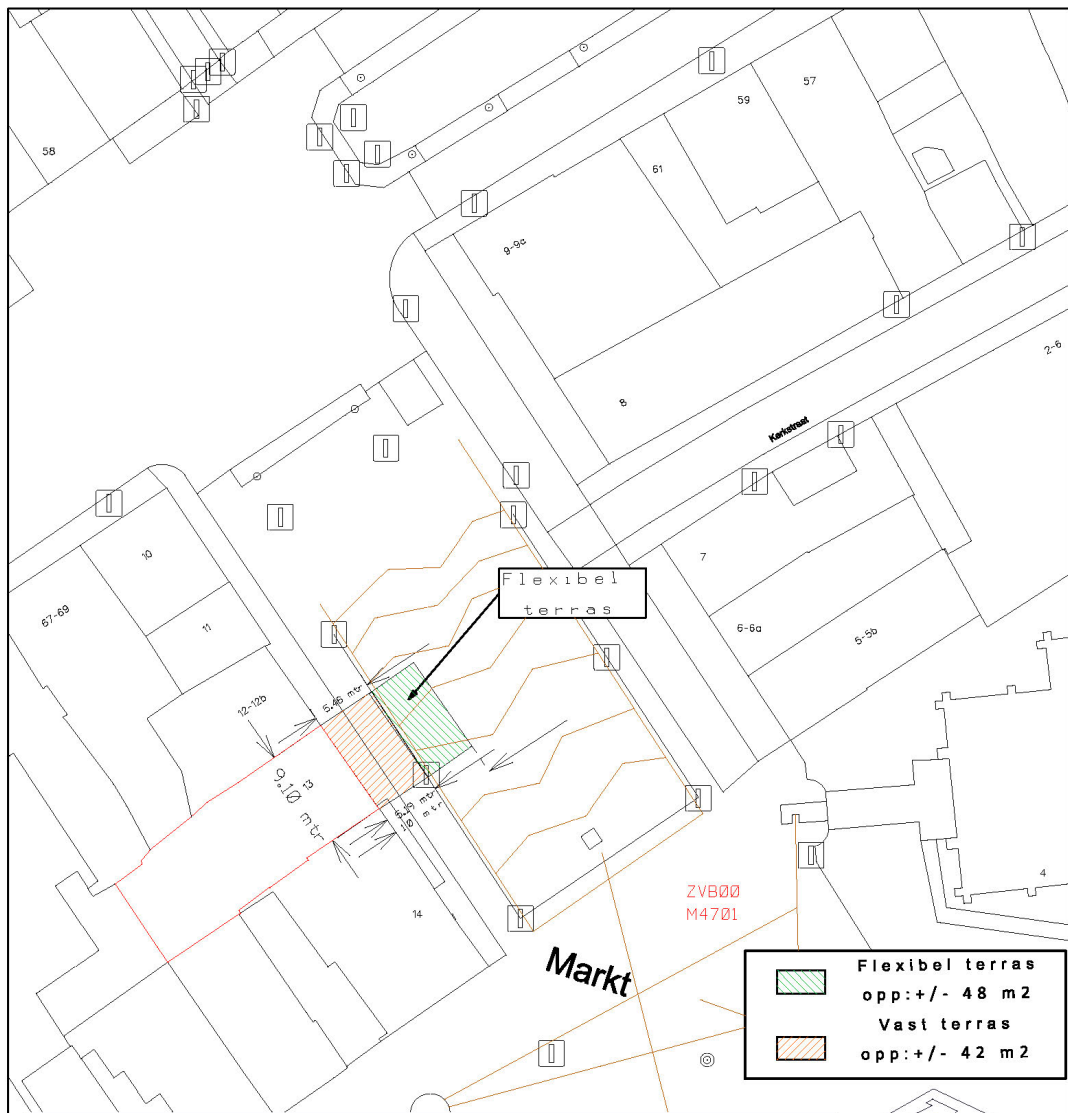
Bijlage 2 Inrichtingstekeningen haven Zevenbergen





Bijlage 3 Inrichtingstekeningen flexibel terras Markt 12 en 13 Zevenbergen





Horeca- exploitatievergunning: Kadastrale gemeente :
 Naam: Gasterij De Engel Zevenbergen
 Adres: Markt 13 Sectie: M
 Perceelnr: 4701 Ged.

Postcode: 4761 CE
 Woonplaats: Zevenbergen Grootte: +/- 48m2

Tekeningnr. 5490

Tekenaar Sasc | Gew | Schaal: 500 | Blad
 Datum 06-11-2020 | Datum | Formaat A4 | van

Paraaf gemeente

Paraaf gebruiker

gemeente **Moerdijk**

Pastoor van Kesselalaan 15
 Postbus 4
 4760 AA Zevenbergen
 Tel. 140168
 Info@moerdijk.nl

Legenda

- Gebruiksovereenkomst met:
- Bebouwing
- Nieuwe kad. grens
- Kant weg
- Kadastrale grens
- 4513** Kad. perceelnr.
- 12 Huisnummer