

## Besluit van het college van burgemeester en wethouders van de gemeente Midden-Delfland houdende regels omtrent het aanwijzen van zaken volgens de algemene plaatselijke verordening

De APV bevat artikelen die een mogelijkheid geven om zaken aan te wijzen. In deze bijlage van de APV leest u welke zaken de Gemeente Midden-Delfland heeft gekozen om aan te wijzen.

Artikel APV 2021	Grondslag aanwijzing	Aanwijzing	Voorwaarden
Artikel 2:6 Verspreiden geschreven of gedrukte stukken of afbeeldingen	Het is verboden gedrukte of geschreven stukken dan wel afbeeldingen onder publiek te verspreiden dan wel openlijk aan te bieden op door het college aangewezen openbare plaatsen	Geen aanwijzing	Geen.
Artikel 2:9 Vertoningen op openbare plaatsen	Het is verboden ten behoeve van publiek als straatartiest, straatfotograaf, tekenaar, filmoperateur of gids op te treden op door de burgemeester in het belang van de openbare orde, de openbare veiligheid, de volksgezondheid of het milieu aangewezen openbare plaatsen.	Ter uitvoering van het bepaalde in artikel 2:9, eerste lid, van de APV is het verboden binnen de bebouwde kommen van de kerken Schipluiden, Den Hoorn en Maasland, 't Woud en de Zweth ten behoeve van publiek als straatartiest, straatfotograaf, tekenaar, filmoperateur of gids op te treden.	Geen.
Artikel 2:10 Voorwerpen op of aan de weg	Het is verboden zonder vergunning van het bevoegde bestuursorgaan de weg of een gedeelte van de weg anders te gebruiken dan overeenkomstig de publieke functie daarvan. Het verbod is niet van toepassing op: e. door het college aan te wijzen categorieën van voorwerpen.	De volgende categorieën van voorwerpen zijn aangewezen ter behoeve van artikel 2:10 lid 4e: 1. Vlaggen, wimpels en vlaggenstokken, indien zij geen gevaar of hinder kunnen opleveren voor personen of goederen en voor niet commerciële doeleinden worden gebruikt; 2. Vlaggen, wimpels en vlaggenstokken, voor commerciële doeleinden gebruikt, indien zij geen gevaar of hinder kunnen opleveren voor personen of goederen, voor zover het aantal niet meer bedraagt dan vier; 3. Losse reclame- of aanbiddingsborden en/of soortgelijke voorwerpen of stoffen van ondernemers tijdens de openingstijden van het bedrijf, binnen een straal van 10 meter rondom het bedrijf geplaatst, voor zover het aantal niet meer bedraagt dan twee; 4. Uitstallingen van winkels tijdens de openingstijden van de winkel en wel evenwijdig aan de frontgevel,	Het gevaar of hinder voor de openbare orde, openbare veiligheid, de volksgezondheid of het milieu wordt geacht in elk geval aanwezig te zijn indien een toezichthouder of politieambtenaar dat mondeling aanzegt. Het uiterlijk aanzien van de gemeente wordt geacht geschaad te zijn, indien dat door of namens burgemeester en wethouders schriftelijk is gemeld. Gevaar voor de openbare orde, openbare veiligheid, de volksgezondheid of het milieu wordt geacht aanwezig te zijn indien: a. Een voorwerp geplaatst op een voor voetgangers bestemde gedeelte de doorgang voor voetgan-

			<p>met een maximale breedte van 1 meter en een lengte van maximaal de lengte van de frontgevel;</p>		<p>gers smaller maakt dan 1,2 meter;</p>
		5.	<p>Zonneschermen, mits deze zijn aangebracht boven het voor voetgangers bestemde gedeelte van de openbare plaats en mits – geen onderdeel zich minder dan 2,2 meter boven dat gedeelte bevindt; - geen onderdeel van het scherm, in welke stand dat ook staat, zich minder dan 0,5 meter van het voor het rijverkeer bestemde gedeelte van de openbare plaats bevindt; - geen onderdeel verder dan 1,5 meter buiten de opgaande gevel reikt;</p>	<p>b.</p> <p>c.</p> <p>d.</p> <p>e.</p>	<p>Plaatsing plaatsvindt op een gehandicaptenparkeerplaats of vergunninghouderplaats;</p> <p>plaatsing plaatsvindt op een brandkraan;</p> <p>Zand, aarde, grint etc. los wordt gestort in plaats van in zakken;</p> <p>De doorgang op de weg (voor openbare diensten (hulpdiensten, vuilnisdiensten etc.)) minder bedraagt dan 3,50 meter;</p>
		6.	<p>benzinepompen;</p>		
		7.	<p>Verkiezings-materiaal in de periode van 4 weken vóór tot 3 werkdagen na verkiezingen van openbare instanties (zoals gemeenteraad, tweede kamer, provinciale staten, waterschapsbesturen etc.);</p>		f.
		8.	<p>Vuilcontainers, bouwketen, bouwcontainers en bouwmaterialen, onder voorwaarde dat a. deze niet langer worden geplaatst dan één maand; b. het gezamenlijk oppervlak niet groter is dan 15m<sup>2</sup>; c. het aantal parkeervoorzieningen dat daardoor niet kan worden gebruikt niet meer bedraagt dan twee;</p>		g.
		9.	<p>Bouwsteigers, onder voorwaarde dat a. deze niet langer worden geplaatst dan één maand; b. het aantal parkeervoorzieningen dat daardoor niet kan worden gebruikt niet meer bedraagt dan twee;</p>		
		10.	<p>Verhuiscontainers, onder voorwaarde dat a. deze niet langer worden geplaatst dan 5 dagen; b. het aantal parkeervoorzieningen dat daardoor niet kan worden gebruikt niet meer bedraagt dan twee;</p>		h.
		11.	<p>Eco-toiletten;</p>		
		12.	<p>Plantenbakken;</p>		
		13.	<p>Openbaar vervoer voorzieningen (halte,abri, wachthuisje);</p>		
					<p>Bij een open puinbak of –zak de omgeving daarvan niet of onvoldoende wordt schoongehouden, zulks ter beoordeling van een</p>

		<p>14. Telefooncellen;</p> <p>15. Postbussen; onder voorwaarde dat daardoor geen gevaar of hinder ontstaat voor de openbare orde, de openbare veiligheid, de volksgezondheid of het milieu of dat daardoor het uiterlijk aanzien van de gemeente wordt geschaad.</p>	<p>i. toezichthouder; Bij plaatsing van steiger niet of onvoldoende maatregelen zijn genomen, zulks ter beoordeling van een toezichthouder, ter voorkoming van verspreiding van vuil en/of ten behoeve van de opvang van vallend materiaal/materieel;</p> <p>j. Bij plaatsing van objecten boven de openbare weg, de doorrijhoogte minder dan 4,20 meter gemeten van de kruin van de weg bedraagt;</p>
Artikel 2:15a Overlast gevende flora	Het college kan terreinen aanwijzen waar de rechthebbenden verplicht zijn deze te zuiveren of te doen zuiveren van door het college aan te wijzen soorten flora die naar het oordeel van het college overlast geven of schadelijk zijn voor natuur of landschap.	Ter uitvoering van het bepaalde in artikel 2:15a van de APV zijn er terreinen aangewezen, zie bijlage 1, de aanwijzing geldt voor: <ul style="list-style-type: none"> <li>- Akkerdistel (<i>Cirsium arvense</i>)</li> <li>- Jacobskruiskruid (<i>Jacobaea vulgaris</i>)</li> </ul>	Geen.
Artikel 2:18 Rookverbod in bossen en natuurterreinen	Het is verboden in bossen, op heide of veengronden dan wel in duingebieden of binnen een afstand van dertig meter daarvan: <p>a. te roken gedurende een door het college aangewezen periode</p>	Geen aanwijzing.	Geen.
Artikel 2:42 Plakken en kladden	Het is verboden een openbare plaats of dat gedeelte van een onroerende zaak dat vanaf die openbare plaats zichtbaar is te bekrassen of te bekladden. <p>Lid 5: het college wijst plekken aan voor het aanbrengen van meningsuitingen.</p>	Geen aanwijzing.	Geen.
Artikel 2:47b Openbare fietsverkoop	Het is verboden op of aan een openbare plaats fietsen of onderdelen te koop aan te bieden, te verkopen of te kopen.	Geen aanwijzing.	Geen.

	3. Burgemeester kan wegen en tijden aanwijzen waarop het verbod niet geldt.		
Artikel 2:48 Verboden drankge- bruik	Het is voor personen die de leeftijd van achttien jaar hebben bereikt verboden op een openbare plaats die deel uitmaakt van een door het college aangewezen gebied, alcoholhoudende drank te gebruiken of aangebroken flessen, blikjes en dergelijke met alcoholhoudende drank bij zich te hebben.	Op grond van artikel 2:48, lid 1, worden alle hierna aangeduide wegen en weggedeelten en overige openbare plaatsen aangewezen: <ul style="list-style-type: none"> <li>• Alle wegen en weggedeelten en overige openbare plaatsen binnen de bebouwde kom, van Schipluiden, Maasland, Den Hoorn, 't Woud en de Zweth, zoals aangegeven op de desbetreffende kaarten van bijlage 1;</li> <li>• Het vrachtwagen parkeerterrein aan de Dorppolderweg in Schipluiden en het gebied binnen een straal van driehonderd meter om het vrachtwagenparkeerterrein;</li> <li>• De Kwakelweg, Duifpolder, Duifpolderkade, de Trekkade en het Trekkadepad te Maasland en de Vlaardingsekade te Schipluiden.</li> </ul>	De aanwijzing op grond van artikel 2:48, lid 1, geldt incidenteel niet voor evenemententerreinen, waarvoor de burgemeester een evenementenvergunning heeft verstrekt of waarvoor een voorgeschreven melding is gedaan (klein evenement).
Artikel 2:48a Lachgasver- bod	Het is verboden op een openbare plaats die deel uitmaakt van een door het college ter bescherming van de openbare orde of het woon- en leefklimaat aangewezen gebied distikstofmonoxide (lachgas) recreatief als roesmiddel te gebruiken, voorbereidingen daartoe te verrichten of ten behoeve van dat gebruik voorwerpen of stoffen bij zich te hebben.	Op grond van artikel 2:48a, lid 1, worden alle hierna aangeduide wegen en weggedeelten en overige openbare plaatsen aangewezen: <ul style="list-style-type: none"> <li>• Alle wegen en weggedeelten en overige openbare plaatsen binnen de bebouwde kom, van Schipluiden, Maasland, Den Hoorn, 't Woud en de Zweth zoals aangegeven op de desbetreffende kaarten van bijlage 1;</li> <li>• Het vrachtwagen parkeerterrein aan de Dorppolderweg in Schipluiden en het gebied binnen een straal van driehonderd meter om het vrachtwagenparkeerterrein;</li> <li>• De Kwakelweg, Duifpolder, Duifpolderkade, de Trekkade en het Trekkadepad te Maasland en de Vlaardingsekade te Schipluiden.</li> <li>• Parkeerterrein Schipluiden Tiendweg 2</li> </ul>	Geen.
Artikel 2:52 Overlast van fiets of bromfiets op markt en	Het is verboden zich op door het college of de burgemeester aangewezen uren en plaatsen met een fiets of bromfiets te bevinden op een door het college of de	Geen aanwijzing	Geen.

kermisterrein en dergelijke	burgemeester aangewezen terrein waar een markt, kermis, uitvoering, bijeenkomst of plechtigheid wordt gehouden die publiek trekt, mits dit verbod kenbaar is aan de bezoekers van het terrein.		
Artikel 2:57 Loslopende honden	<p>Het is de eigenaar, houder of verzorger van een hond verboden die hond te laten verblijven of te laten lopen:</p> <p>a. Op een voor het publiek toegankelijke en kennelijk als zodanig ingerichte kinderspeelplaats, zandbak of speelweide of op een andere door het college aangewezen plaats;</p> <p>Het is de eigenaar, houder of verzorger van een hond verboden om meer dan drie honden tegelijk, door het college aangewezen gebieden, te laten betreden, dan wel deze in het gebied te laten verblijven.</p>	<p>Op grond van artikel 2:57 lid 2 worden de navolgende losloopplaatsen aangewezen waar het verbod genoemd in artikel 2:57 lid 1 onder a niet geldt:</p> <p><u>Kern Schipluiden:</u> parkgebied tussen de vijvers in het park en de sloot langs de achterzijde van Anna van Raesfeltstraat 42 tot Wilgenlaan 10, parkgebied Schipluiden Zuid tussen fietspad Landvermaak en de IJsbaan;</p> <p><u>Kern Den Hoorn:</u> Spoorplaats, groenstrook tussen het pad en de voetbalkooi; groenvoorziening aan de Egmondland, ter hoogte van de Sionsland;</p> <p><u>Kern Maasland:</u> parkgebied Molenweide groenstrook langs de vijver, groenvoorziening aan de voorzijde van Koningin Juliana-weg 38 tot en met 44, parkgebied sportpark Commandeurspolder tussen het Molenslootpad en de sportvelden van het Doelpad tot aan de Baanderheer.</p> <p>In bijlage 2 zijn de losloopgebieden aangeduid op de kaarten.</p>	In de genoemde hondenlosloopgebieden geldt een opruimplicht.
Artikel 2:58 Verontreiniging door honden, paarden, pony's en andere rijdieren	<p>Degene die zich met een hond, paard, pony of ander rijdier op een openbare plaats begeeft, is verplicht ervoor te zorgen dat de uitwerpselen van dat dier onmiddellijk worden verwijderd.</p> <p>Het eerste lid is niet van toepassing op de eigenaar of houder van een hond die zich vanwege zijn handicap door een geleidehond of sociale hulphond laat begeleiden.</p> <p>Het eerste lid is niet van toepassing op door het college aangewezen plaatsen.</p>	<p>Gezien er behoefte is aan ruimte waar honden hun behoefte kunnen doen is er een aantal gebieden aangewezen als hondentoiletten:</p> <p>Op grond van artikel 2:58 worden de navolgende openbare plaatsen aangewezen, te weten de als zodanig ingerichte hondentoiletten, waarbinnen geen opruimplicht geldt:</p> <p><u>Kern Schipluiden:</u> Aak, H.K. Pootplein, Schouw, Hoek Keenenburgweg/Holierhoek, Dorpsstraat/hoek Westlander, Paulus Beelaertslaan, Holierhoek, Windrecht (2 hondentoiletten), Vlaardingsekade/Burgemeester Van Gentsingel, Burgemeester Van Gentsingel (bij de peuterspeelzaal)</p> <p><u>Kern Den Hoorn:</u> Dotterbloem, Achterhaven, Hoornseweg/Drogerij, Lookwatering, Oude Vei-</p>	

		<p>ling, Kaasjeskruid, Dokter A.M. van der Poellaan, Prins Hendriklaan, hoek Voordijkshoorn/Molenwerf, Schoolstraat, Voordijkshoorn, Victoria</p> <p><u>Kern Maasland</u>: Pastoor Riswickdreef, Merestijn</p>	
Artikel 2:60 Houden of voeren van hinderlijke of schadelijke dieren	<p>Het is verboden op door het college ter voorkoming of opheffing van overlast of schade aan de openbare gezondheid aangewezen plaatsen, buiten een inrichting in de zin van de Wet milieubeheer, bij dat aanwijzingsbesluit aangeduide dieren:</p> <ol style="list-style-type: none"> <li>aanwezig te hebben;</li> <li>aanwezig te hebben anders dan met inachtneming van de door het college in het aanwijzingsbesluit gestelde regels;</li> <li>aanwezig te hebben in een groter aantal dan in het aanwijzingsbesluit is aangegeven</li> </ol>	Geen aanwijzing.	Geen.
Artikel 2:63 Duiven	<p>De rechthebbende op duiven is verplicht ervoor te zorgen dat die duiven niet kunnen uitvliegen tussen 08.00 uur en 18.00 uur in een door het college te bepalen tijdvak dat ligt tussen 1 maart en 1 juni.</p>	Geen aanwijzing.	Geen.
Artikel 2:65 Bedelarij	<p>Het is verboden in door het college aangewezen gebieden op een openbare plaats te bedelen om geld of andere zaken.</p>	<p>Ter uitvoering van het bepaalde in artikel 2:65 van de APV is het verboden binnen de bebouwde kommen van de kernen Schipluiden, Den Hoorn, Maasland, 't Woud en de Zweth te bedelen om geld of andere zaken. Zie bijlage 3 voor de bebouwde kommen.</p>	Geen.
Artikel 2:67 Verplichtingen met betrekking tot het verkoopregister	<p>De handelaar is verplicht aantekening te houden van alle gebruikte of ongeregelde goederen die hij verkoopt of op andere wijze overdraagt, in een doorlopend en door de burgemeester gewaarmerkt register, en daarin onverwijld op te nemen (lid a t/m e)</p>	Nog geen register aangewezen.	
Artikel 2:73 Gebruik van consumentenvuurwerk tijdens jaarwisseling	<p>Het is verboden consumentenvuurwerk te gebruiken op een door het college in het belang van het voorkomen van gevaar, schade of overlast aangewezen plaats.</p>	<p>Burgemeester en wethouders hebben op grond van artikel 2:73 APV plaatsen aangewezen waar het verboden is om vuurwerk te bezigen. Deze plaatsen zijn:</p> <ol style="list-style-type: none"> <li>Speelplaatsen en een gebied van 15 meter daaromheen.</li> <li>Een gebied van 15 meter om rondom speelwerktuigen.</li> </ol>	Geen.

		<ul style="list-style-type: none"> <li>c. Een gebied van 50 meter rondom een dierenasiel, kinderboerderijen en weilanden waarin zich dieren bevinden.</li> <li>d. Een gebied van 50 meter rondom bejaarden- en verzorgingscentra.</li> <li>e. Kasteel Keenenburg gelegen aan de Kasteellaan in Schipluiden.</li> <li>f. Schoolpleinen MFA Het Lint, Achterdijkshoorn in Den Hoorn</li> <li>g. Molen bij van Leeuwen Diervoeders BV in Schipluiden en de directe nabije omgeving tot het water.</li> </ul>	
Artikel 2:77 Cameratoezicht op openbare plaatsen	<p>De burgemeester kan overeenkomstig artikel 151c van de Gemeentewet besluiten tot plaatsing van camera's voor een bepaalde duur ten behoeve van het toezicht op een openbare plaats.</p> <p>De burgemeester heeft die bevoegdheid eveneens ten aanzien van andere, door de gemeenteraad aan te wijzen openbare plaatsen.</p>	Geen aanwijzing.	Geen.
Artikel 2:77a Gebruik lasers	<p>Het is verboden op of aan de weg, of op een openbare plaats zodanig met laserlicht te schijnen dat daardoor de openbare orde of veiligheid wordt verstoord of overlast wordt veroorzaakt.</p> <p>Het is verboden op de weg, een openbare plaats, die deel uitmaakt van een door het college aangewezen gebied, lasers, laserpennen of dergelijke apparatuur in bezit te hebben of met zich mee te voeren, anders dan voor professioneel gebruik.</p>	Geen aanwijzing.	Geen.
Artikel 2:81 tegen gaan onveilig, niet leefbaar en malafide ondernemersklimaat	<p>2. De burgemeester kan gebouwen, gebieden of bedrijfsmatige activiteiten of een combinatie daarvan aanwijzen waarvan in of rondom dat gebouw, dat gebied of ten gevolge van die bedrijfsmatige activiteit naar het oordeel van de burgemeester de leefbaarheid of de openbare orde en veiligheid onder druk staat dan wel aannemelijk is dat deze onder druk kan komen te staan.</p>	Nog geen aanwijzing.	Geen.
Artikel 3:4 Concentra-	Het college kan delen van de gemeente aanwijzen waarbinnen	Op grond van artikel 3:4 worden de bebouwde kommen van	Geen.

tie seksinrichtingen	voor het vestigen van een seksinrichting geen vergunning wordt verleend. Daarbij kan worden bepaald dat de aanwijzing slechts geldt voor seksinrichtingen van seksbedrijven van een nader aangewezen aard.	Maasland, Schipluiden, Den Hoorn, 't Woud en de Zweth zoals aangegeven op de desbetreffende kaarten van bijlage 3, aangewezen als plaats waar het verboden is om seksinrichting te exploiteren.	
Artikel 3:5 Beperking aantal vergunningen	Het bevoegde bestuursorgaan kan een maximum stellen aan het totaal aantal seksinrichtingen waarvoor vergunning kan worden verleend. Hierbij kan worden bepaald dat een maximum slechts geldt voor seksinrichtingen van seksbedrijven van een nader aangewezen aard of in nader aangewezen delen van de gemeente.	Geen aanwijzing.	Geen.
Artikel 3:17 Verdere verplichtingen van de exploitant en beheerder prostitutiebedrijf	Lid 2.d: Medewerkers van de gemeentelijke gezondheidsdienst en van andere door de burgemeester of het college aangewezen instellingen worden toegelaten tot seksinrichtingen als ze voornemens zijn voorlichtings- en preventieactiviteiten uit te voeren of voorlichtingsmateriaal te verspreiden;	Geen aanwijzing.	Geen.
Artikel 4:2 Aanwijzing collectieve festiviteiten	De geluidsnormen bedoeld in de artikelen 2.17, 2.17a, 2.19, 2.19a en 2.20 van het Activiteitenbesluit milieubeheer en artikel 4:5 gelden niet voor door het college per kalenderjaar aan te wijzen collectieve festiviteiten gedurende de daarbij aan te wijzen dagen of dagdelen.  De voorwaarden met betrekking tot de verlichting ten behoeve van sportbeoefening in de buitenlucht als bedoeld in artikel 3.148, eerste lid, van het Activiteitenbesluit milieubeheer gelden niet voor door het college per kalenderjaar aan te wijzen collectieve festiviteiten gedurende de daarbij aan te wijzen dagen of dagdelen.	Geen aanwijzing.	Geen.
Artikel 4:5b Geluidhinder in de openlucht	Het college kan terreinen of wateren aanwijzen waar het verbod niet van toepassing is op het in werking hebben van bepaalde in de aanwijzing aangewezen categorieën van geluidsapparaten, toestellen of machines, voor zover wordt voldaan aan de door het college vast te stellen voorschriften ter voorkoming of beperking van geluidhinder.	Geen aanwijzing.	Geen.
Artikel 4:7 Straatvegen	Het is verboden op een door het college ten behoeve van de werkzaamheden van de gemeentelijke reinigingsdienst aangewezen weggedeelte, een voertuig te	Deze bepaling leent zich niet tot een algehele gebiedsaanwijzing. Incidenteel kunnen dit soort aanwijzingen worden gedaan als onderhoudswerkzaamheden of	Geen.



	parkeren of enig ander voorwerp te laten staan gedurende een daarbij aangeduide tijdsperiode	straat- en veegwerkzaamheden dat noodzakelijk maken.	
Artikel 4:8 Natuurlijke behoefte doen	Het is verboden binnen de bebouwde kom, alsmede binnen een door het college aangewezen gebied buiten de bebouwde kom, op een openbare plaats zijn natuurlijke behoefte te doen buiten daarvoor bestemde plaatsen.	Op grond van artikel 4:8 wordt het verboden om buiten de bebouwde kom de natuurlijke behoefte te doen langs de kades van de vaarten.	
Artikel 4:13 Opslag voertuigen, vaartuigen, mest, afvalstoffen en dergelijke	Het is verboden op door het college in het belang van het uiterlijk aanzien van de gemeente, ter voorkoming of opheffing van overlast dan wel voorkoming van schade aan de openbare gezondheid aangewezen plaatsen, buiten een inrichting in de zin van de Wet milieubeheer, in de openlucht of buiten de weg de volgende voorwerpen of stoffen op te slaan, te plaatsen of aanwezig te hebben: <ul style="list-style-type: none"> <li>a. onbruikbare of aan hun oorspronkelijke bestemming onttrokken voer- of vaartuigen of onderdelen daarvan;</li> <li>b. bromfietsen en motorvoertuigen of onderdelen daarvan;</li> <li>c. kampeermiddelen als bedoeld in artikel 4:17 of onderdelen daarvan, voor zover het plaatsen of aanwezig hebben daarvan geschiedt voor verkoop of verhuur of anderszins voor een commercieel doel; of</li> <li>d. mestopslag, gierkelders of andere verzamelplaatsen van afvalstoffen, een verzameling ingekuild gras, loof of pulp of ingekuilde landbouwproducten, afbraakmaterialen en oude metalen.</li> </ul>	Op grond van artikel 3:4 worden de bebouwde kommen van Maasland, Schipluiden, Den Hoorn, 't Woud en de Zweth, zoals aangegeven op de desbetreffende kaarten van bijlage 3, aangewezen als plaats waar het verboden is om voorwerpen of stoffen op te slaan. Daarnaast geldt dit verbod ook voor het vrachtwagenparkeerterrein van Schipluiden aan de Dorppolderweg	Geen.
Artikel 4:18 Recreatief nachtverblijf buiten kampeerterrein En artikel 4:19 Aanwijzing parkeerplaats	In artikel 4:18 staat het verbod omschreven. In artikel 4:19: Artikel 4:18, eerste lid, is niet van toepassing op door het college aangewezen plaatsen.	Geen aanwijzing.	Geen.
Artikel 5:3 Te koop aanbieden van voertuigen	Het is verboden op een door het college aangewezen weg een voertuig te parkeren met het kennelijke doel het te koop aan te bieden of te verhandelen	Op grond van artikel 5:3 lid 1 wordt Hoornsekade te Den Hoorn en de Schoolstraat te Den Hoorn aangewezen als weg waar het verboden is een voertuig te parkeren met het kennelijke doel het te koop aan te bieden of te verhandelen.	Geen.

<p>Artikel 5:6 Kampeer- middelen en andere voer- tuigen</p>	<p>Het is verboden een voertuig dat voor recreatie of anderszins voor andere dan verkeersdoeleinden wordt gebruikt:</p> <ol style="list-style-type: none"> <li>a. langer dan gedurende drie achtereenvolgende dagen op de weg te plaatsen of te hebben;</li> <li>b. op een door het college aangewezen plaats te parkeren, waar dit naar zijn oordeel schadelijk is voor het uiterlijk aanzien van de gemeente.</li> </ol>	<p>Op grond van artikel 5:6, lid 1, onder a, worden alle wegen in de bebouwde kommen van Maasland, Schipluiden, Den Hoorn, 't Woud en de Zweth, zoals aangegeven op de desbetreffende kaarten van bijlage 3, aangewezen, zodat het op die wegen verboden is een voertuig dat voor recreatie of anderszins voor andere dan verkeersdoeleinden wordt gebruikt langer dan gedurende drie achtereenvolgende dagen te plaatsen of te hebben.</p>	<p>Geen.</p>
<p>Artikel 5:8 Grote voer- tuigen</p>	<p>Het is verboden een voertuig dat, met inbegrip van de lading, een lengte heeft van meer dan 6 meter of een hoogte van meer dan 2,4 meter te parkeren op een door het college aangewezen plaats, waar dit naar zijn oordeel schadelijk is voor het uiterlijk aanzien van de gemeente.</p>	<p>Op grond van artikel 5:8, lid 2, worden:</p> <ol style="list-style-type: none"> <li>a. Alle wegen gelegen binnen de bebouwde kom van Maasland, Schipluiden, Den Hoorn (m.u.v. de Hooipolderweg), 't Woud en de Zweth, zoals aangegeven op de desbetreffende kaarten van bijlage 3;</li> <li>b. de Kwakelweg en de Duifpolder;</li> </ol> <p>aangewezen, zodat het op die wegen verboden is een voertuig dat, met inbegrip van de lading, een lengte heeft van meer dan 6 meter te parkeren.</p>	<p>Geldt niet voor specifiek voor vrachtwagens aangelegde parkeervoorzieningen.</p>
<p>Artikel 5:10 Parkeren of laten stil- staan van voertuigen anders dan op de rij- baan</p>	<p>Het is verboden een voertuig te parkeren of te laten stilstaan op een door het college aangewezen, niet tot de rijbaan behorend weggedeelte.</p>	<p>Geen aanwijzing.</p>	<p>Geen.</p>
<p>Artikel 5:12 Overlast van fietsen of bromfietsen</p>	<ol style="list-style-type: none"> <li>1. Het is verboden op door het college in het belang van het uiterlijk aanzien van de gemeente, ter voorkoming of opheffing van overlast of ter voorkoming van schade aan de openbare gezondheid aangewezen plaatsen fietsen of bromfietsen onbeheerd buiten de daarvoor bestemde ruimten of plaatsen te laten staan.</li> <li>2. Het is verboden op door het college aangewezen plaatsen fietsen of bromfietsen langer dan een door het college vastgestelde periode onafgebroken te laten staan.</li> </ol>	<p>Het gebied rond de fietsenstalling Oude Veiling in Maasland, zoals dit gebied nader is aangegeven op bijlage 2, wordt op grond van artikel 5:12 aangewezen als gebied, waarbinnen het verboden is fietsen of bromfietsen onbeheerd buiten de daarvoor bestemde ruimten of plaatsen te laten staan.</p> <p>Alle openbare plaatsen langs de Oude Veiling, Huis ter Lucht en de Foppenpolder te Maasland, zoals dit nader is aangegeven op bijlage 4, wordt op grond van artikel 5:12 aangewezen als gebied, waarbinnen het verboden is fietsen of bromfietsen onbeheerd buiten de daarvoor bestemde ruimten of plaatsen te laten staan.</p>	<p>Geen.</p>

<p>Artikel 5:13 Inzameling van geld of goederen of leden- of donateurwerving</p>	<p>Lid 1: Het is verboden zonder vergunning van het college een openbare inzameling van geld of goederen te houden of daartoe een in tekenlijst aan te bieden, dan wel in het openbaar leden of donateurs te werven als daarbij te kennen wordt gegeven of de indruk wordt gewekt dat de opbrengst geheel of ten dele voor een liefdadig of ideëel doel is bestemd.</p> <p>Het verbod geldt niet voor een inzameling of werving die wordt gehouden:</p> <ol style="list-style-type: none"> <li>in besloten kring, of</li> <li>door een instelling die is ingedeeld in het door het college vastgestelde collecte- en wervingsrooster, mits de inzameling of werving overeenkomstig dat collecte- en wervingsrooster en met inachtneming van de door het college gegeven voorschriften plaatsvindt; of</li> <li>door een andere, door het college aangewezen instelling.</li> </ol>	<p>Geen aanwijzing.</p>	<p>Geen.</p>
<p>Artikel 5:15 Ventverbod</p>	<p>Het is verboden te venten op door het college aangewezen openbare plaatsen, dagen of uren.</p>	<p>Op maandag t/m zondag van 20:00 uur en 08:00 uur geldt een ventverbod. Via de gemeentewebsite kan hier ontheffing voor worden aangevraagd.</p>	<p>De ontheffingsplicht geldt niet in de volgende gevallen:</p> <ul style="list-style-type: none"> <li>- Voor het te koop aanbieden, verkopen of afleveren van gedrukte of geschreven stukken zoals bedoeld in de Grondwet, namelijk in het kader van de vrijheid van meningsuiting.</li> <li>- Voor het bij vaste afnemers thuis afleveren van goederen door een winkelier, door zijn personeel of door zijn huisgenoten.</li> <li>- Voor het te koop aanbieden, verkopen of afleveren van goederen op een stand-</li> </ul>

			<p>plaats. Hier-voor geldt een andere rege-ling.</p> <p>Onder meer door middel van het uitge-ven dan wel weige-ren van een onthef-fing kan de gemeen-te haar taak tot handhaving van de openbare orde uit-voeren. Het is hierbij niet de bedoeling dat de gemeente ingrijpt in de concurrentiever-houdingen.</p>
<p>Artikel 5:18 Standplaats en weige- ringsgron- den</p>	<p>Lid 1: Het is verboden zonder vergun-ning van het college een stand-plaats in te nemen of te hebben.</p> <p>Lid 5: Het college kan openbare plaat-sen of categorieën van standplaat-sen aanwijzen waarbinnen respec-tievelijk waarvoor het verbod in het eerste lid, al dan niet onder het stellen van voorwaarden, niet geldt.</p>	<p>Op grond van artikel 5:18, vijfde lid worden de volgende catego-rieën standplaatsen aangewezen, waarvoor het verbod in het eer-ste lid van artikel 5:18 niet geldt:</p> <ol style="list-style-type: none"> <li>1. een standplaats, op of langs percelen grond buit-en de bebouwde kom, vanaf welke standplaats:             <ol style="list-style-type: none"> <li>a. goederen afkomstig van of geproduceerd op het bedrijf waarbij de standplaats is inge-nomen, alsmede aanpalende produc-ten; en/of</li> <li>b. streekproducten die gerelateerd zijn aan het Midden-Delfland-gebied;</li> <li>c. eenvoudige versnape-ringen en niet alcoho-lische dranken; wor-den aangeboden, verkocht of afgele-verd, zulks als onder-geschikte activiteit van het bedrijf waar-bij de standplaats is ingenomen danwel als hobbymatig activi-teit van de bewoner van de woning waar-bij de standplaats is ingenomen;</li> </ol> </li> <li>2. een standplaats, vanaf welke standplaats diensten of informatie worden aan-geboden, verkocht of afge-leverd, welke diensten en informatie betrekking heb-ben op de promotie van, dan wel het informeren over:</li> </ol>	<p>Op grond van artikel 5:18 vijfde lid, wor-den de navolgende voorwaarden ge-steld.</p> <p>Het innemen of het hebben van de standplaats is niet toegestaan indien:</p> <ol style="list-style-type: none"> <li>a. daardoor ge-vaar of hinder ontstaat voor de openbare orde, de open-bare veiligheid, de volksge-zondheid of het milieu. Dit gevaar of hin-der wordt ge-acht in elk ge-val aanwezig te zijn indien een toezichthouder of politieambte-naar dat mon-deling aanzegt;</li> <li>b. dit in strijd is met de uitdruk-kelijk verklaar-de wil van de gebruiker van de in de nabij-heid van de standplaats ge-legen onroeren-de zaak;</li> <li>c. dit in strijd is met de uitdruk-kelijk verklaar-de wil van een organisator van een evene-ment als be-doeld in artikel</li> </ol>

		<p>a. het recreatieve, toeristische en landschapelijke karakter van de gemeente Midden-Delfland dan wel van het Midden-Delflandgebied; en/of</p> <p>b. streekproducten die gerelateerd zijn aan het Midden-Delflandgebied</p> <p>c. een standplaats, vanaf welke standplaats goederen, diensten of informatie van binnen de gemeente Midden-Delfland gevestigde verenigingen of niet-commerciële stichtingen worden aangeboden, verkocht of afgeleverd, ter promotie van (de activiteiten van) die vereniging of stichting;</p> <p>d. een standplaats, ingenomen door de gemeente of andere overheidsinstellingen</p>	<p>2:24 van de APV Midden-Delfland 2021, voor zover de standplaats wordt of is ingenomen binnen, in de nabijheid van, of op een toegangsroute naar het gebied of terrein waar het evenement wordt gehouden;</p> <p>d. de standplaats langer is dan 4 meter (geldt alleen binnen de bebouwde kom);</p> <p>e. de standplaats breder is dan 3 meter (geldt alleen binnen de bebouwde kom);</p> <p>f. de standplaats is ingenomen op dat deel van de weg, dat bestemd is voor auto's of (brom)fietsen, de berm of trottoir daaronder niet begrepen;</p> <p>g. de standplaats is ingenomen op dat deel van de weg, dat bestemd is voor voetgangers en de voor hen vrijblijvende ruimte smaller is 1.20 meter;</p> <p>h. binnen een straal van 25 meter al twee standplaatsen zijn ingenomen;</p> <p>i. een standplaats van een derde, waarvoor op grond van het eerste lid van artikel 5:18 een vergunning is verleend, bezet of</p>
--	--	-----------------------------------------------------------------------------------------------------------------------------------------------------------------------------------------------------------------------------------------------------------------------------------------------------------------------------------------------------------------------------------------------------------------------------------------------------------------------------------------------------------------------------------------------------------------------------------------------------------------------	---------------------------------------------------------------------------------------------------------------------------------------------------------------------------------------------------------------------------------------------------------------------------------------------------------------------------------------------------------------------------------------------------------------------------------------------------------------------------------------------------------------------------------------------------------------------------------------------------------------------------------------------------------------------------------------------------------------------------------------------------------------------------------------------------------------------------------------------------------------------------------------------------------------------------------

			<p>minder bereikbaar wordt;</p> <p>j. dat geschiedt op zondag tot en met zaterdag tussen 20.00 uur en 08.00 uur en voorts op zondag tussen 08.00 en 13.00 uur;</p> <p>k. alcoholische dranken worden verstrekt.</p> <p>Het bepaalde onder b. tot en met j. is niet van toepassing indien het een standplaats betreft ingenomen door de gemeente of andere overheidsinstelling.</p>
Artikel 5:25 Ligplaats vaartuigen	<p>1. Het is verboden met een vaartuig zonder vergunning een ligplaats in te nemen of te hebben dan wel een ligplaats voor een vaartuig beschikbaar te stellen.</p> <p>2. Het college kan aan het innemen, hebben of beschikbaar stellen van een ligplaats met dan wel voor een vaartuig op niet krachtens het eerste lid aangewezen gedeelten van openbaar water:</p> <p>a. nadere regels stellen in het belang van de openbare orde, volksgezondheid, veiligheid, milieuhygiëne en het uiterlijk aanzien van de gemeente;</p> <p>b. beperkingen stellen naar soort en aantal vaartuigen.</p> <p>3. Het verbod is niet van toepassing op gedeelten van openbaar water die niet door het college zijn aangewezen.</p>	<p>De eerdere gebiedsaanwijzingen zijn op grond van artikel 6:5 nog onverkort van toepassing. Uit de aanwijzing van openbaar water, waarop het verboden is zonder vergunning ligplaats in te nemen, worden uitgezonderd</p> <p>a. Het openbaar water langs de Kortebuurt en het openbaar water van de Middelvliet en Noordvliet, voor zover gelegen binnen de bebouwde kom van Maasland en voor zover de ligplaats direct gelegen is aan het perceel grond waarop de woning of het bedrijf van de eigenaar of bezitter van het vaartuig gevestigd is;</p> <p>b. Het openbaar water van de Zuidgaag tussen de Noordvliet en de brug van de Kerkweg naar de Hofsingel, voor zover de ligplaats (behoudens een openbaar fietspad) direct gelegen is aan het perceel grond waarop de woning of het bedrijf van de eigenaar of bezitter van het vaartuig gevestigd is;</p> <p>c. Het openbaar water van de Vlaardingsevaart tussen de trambrug en de gemeentegrens van Vlaardingen voor zover de ligplaats (behoudens een openbaar fietspad) direct gelegen is aan het perceel grond</p>	<p>Het gevaar of hinder voor de openbare orde, openbare veiligheid, de volksgezondheid of het milieu wordt geacht in elk geval aanwezig te zijn indien een toezichthouder of politieambtenaar dat mondeling aanzegt.</p> <p>In beginsel zijn vergunningvrij de ligplaatsen die direct gelegen zijn aan percelen grond die men geeft voor woning en bedrijf, zonder dat er openbaar gebied tussen grond en ligplaats aanwezig is. Dit laatste geldt niet voor de Zuidvliet</p>

		<p>waarop de woning of het bedrijf van de eigenaar of bezitter van het vaartuig gevestigd is;</p> <p>d. Het overige openbaar water buiten de bebouwde kom voor zover de ligplaats direct gelegen is aan het perceel grond waarop de woning of het bedrijf van de eigenaar of bezitter van het vaartuig gevestigd is;</p> <p>een en ander onder voorwaarde dat daardoor geen gevaar of hinder ontstaat voor de openbare orde, de openbare veiligheid, de volksgezondheid of het milieu (waaronder bijzondere oevervegetatie, beschermde natuurgebieden) of dat daardoor het uiterlijk aanzien van de gemeente ernstig wordt geschaad.</p>	
Artikel 5:37 Crossterreinen	<p>Het is verboden op enig terrein, geen weg zijnde, met een motorvoertuig of een bromfiets te crossen buiten wedstrijdverband, een wedstrijd dan wel, ter voorbereiding van een wedstrijd, een trainings- of proefrit te houden of te doen houden dan wel daaraan deel te nemen, dan wel een motorvoertuig of een bromfiets met het kennelijke doel daartoe aanwezig te hebben.</p> <p>Het verbod is niet van toepassing op door het college aangewezen terreinen. Het college kan nadere regels stellen voor het gebruik van deze terreinen in het belang van:</p>	Geen aanwijzing.	Geen.
Artikel 5:38 Beperking verkeer in natuurgebieden	<p>1. Het is verboden binnen voor publiek toegankelijke natuurgebieden, parken, plantsoenen of voor recreatief gebruik beschikbare terreinen te rijden of zich te bevinden met een motorvoertuig, een bromfiets, een fiets of een paard.</p> <p>2. Het verbod is niet van toepassing op door het college aangewezen terreinen. Het college kan nadere regels stellen voor het gebruik van deze terreinen in het belang van:</p> <p>a. het voorkomen van overlast;</p> <p>b. de bescherming van natuur- of milieuwwaarden;</p>	Geen aanwijzing.	Geen.

	c. de veiligheid van het publiek.		
Artikel 5:36 Verboden plaatsen	<p>1. Incidentele asverstrooiing is verboden op:</p> <p>a. verharde delen van de weg;</p> <p>b. gemeentelijke begraafplaatsen en crematoriumterreinen.</p> <p>2. Het college kan voor een bepaalde termijn verbieden dat op andere plaatsen dan die genoemd in het eerste lid as verstrooiing plaatsvindt.</p>	Geen aanwijzing.	Geen.

*Vastgesteld door het college van burgemeester en wethouders van de gemeente Midden-Delfland op 30 maart 2021.*



**Bijlage 1: aangewezen gebieden artikel 2:15a overlastgevende flora**



**Legenda**

 Begrenzing gronden te zuiveren van ongewenste flora

 Gemeente Midden-Delfland  
Klovenburgweg 55, Postbus 1, 2030 ZD Schiedamschen  
T 015-380 41 11, F 015-380 99 92  
E gemeente@midden-delfland.nl, I www.midden-delfland.nl

Datum: 18 december 2020

Getekend: MM

Schaal: 1 : 7500

Formaat: A - 3

Werknr. Bladz. 1/3

Project: Gebiedsaanwijzing verwijderen ongewenste flora A20, van Westgaag tot Maassluiseweg

Wijziging nr. 1 \_\_\_\_\_

Wijziging nr. 2 \_\_\_\_\_

Wijziging nr. 3 \_\_\_\_\_

Wijziging nr. 4 \_\_\_\_\_

0562-2004

0562-2004

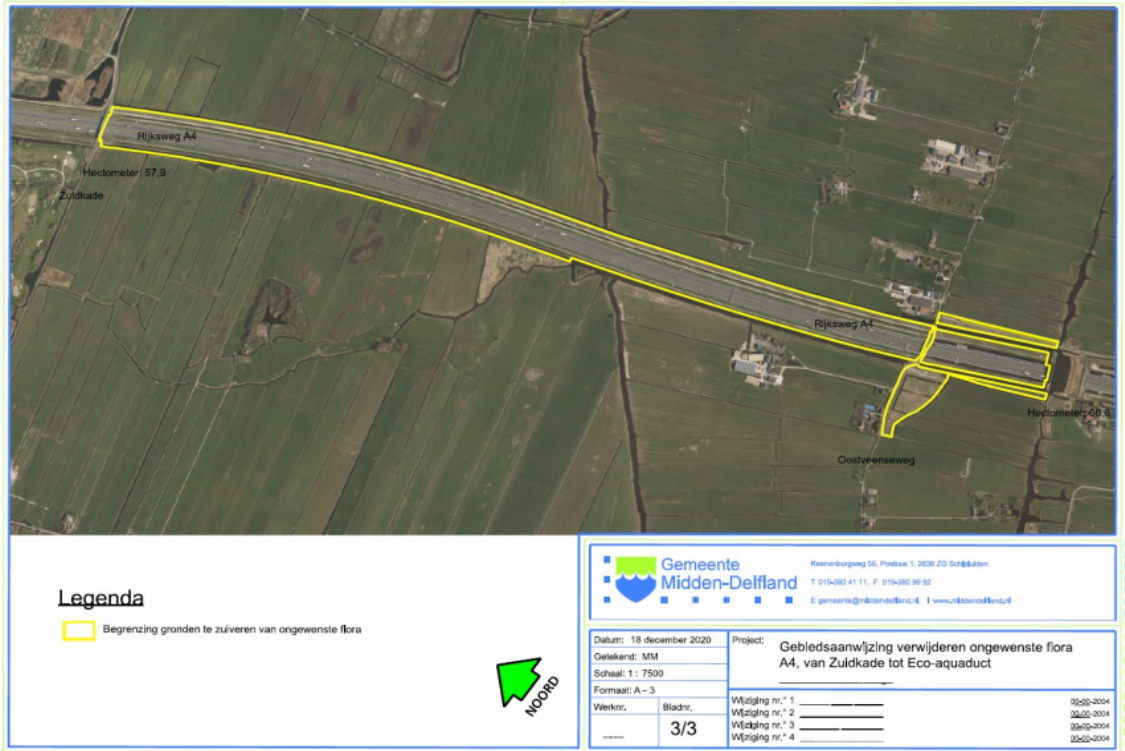
0562-2004

0562-2004




**Gemeente Midden-Delfland**  
 Keenenburgweg 55, Postbus 1, 2630 ZG Schiedam  
 T 015-360 41 11, F 015-360 99 92  
 E gemeente@middendelfland.nl | www.middendelfland.nl

Datum: 18 december 2020		Project: <b>Gebiedsaanwijzing verwijderen ongewenste flora A20, Broekpolderweg van brug tot gemeentegrens</b>
Gesekend: MM		
Schaal: 1 : 7500		
Formaat: A - 4		
Werknr.	Bladnr.	Wijziging nr." 1 _____ 00-00-2004
---	2/3	Wijziging nr." 2 _____ 00-00-2004
		Wijziging nr." 3 _____ 00-00-2004
		Wijziging nr." 4 _____ 00-00-2004



**Bijlage 2: Aangewezen gebieden artikel 2:57 Loslopende gebieden**

*Koningin Julianaweg (Maasland)*



*Molenweide (Maasland)*





*Doelpad (Maasland)*



*Landvermaak (Schipluiden)*



*Park Schipluiden*



*Spoorplaats (Den Hoorn)*



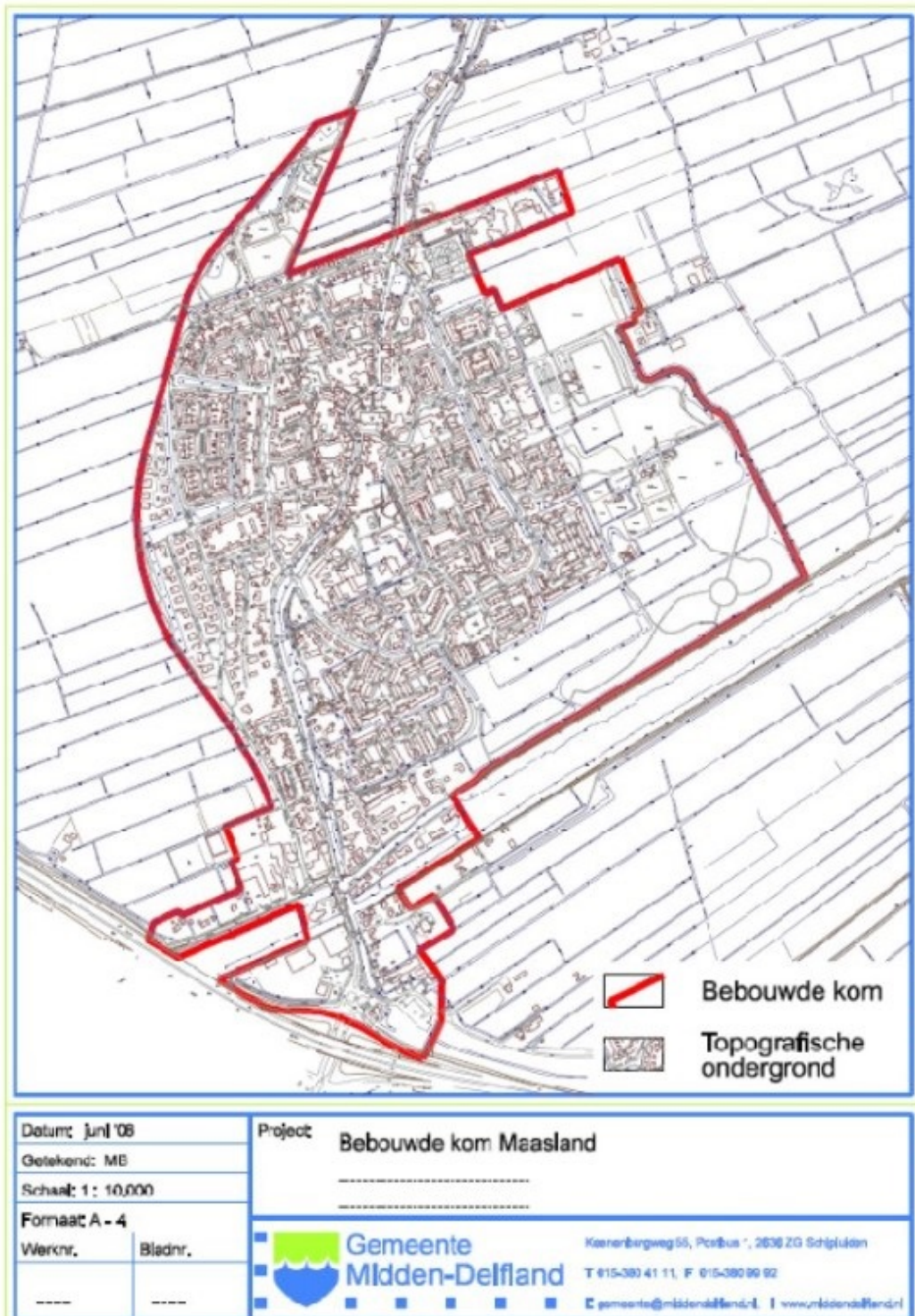


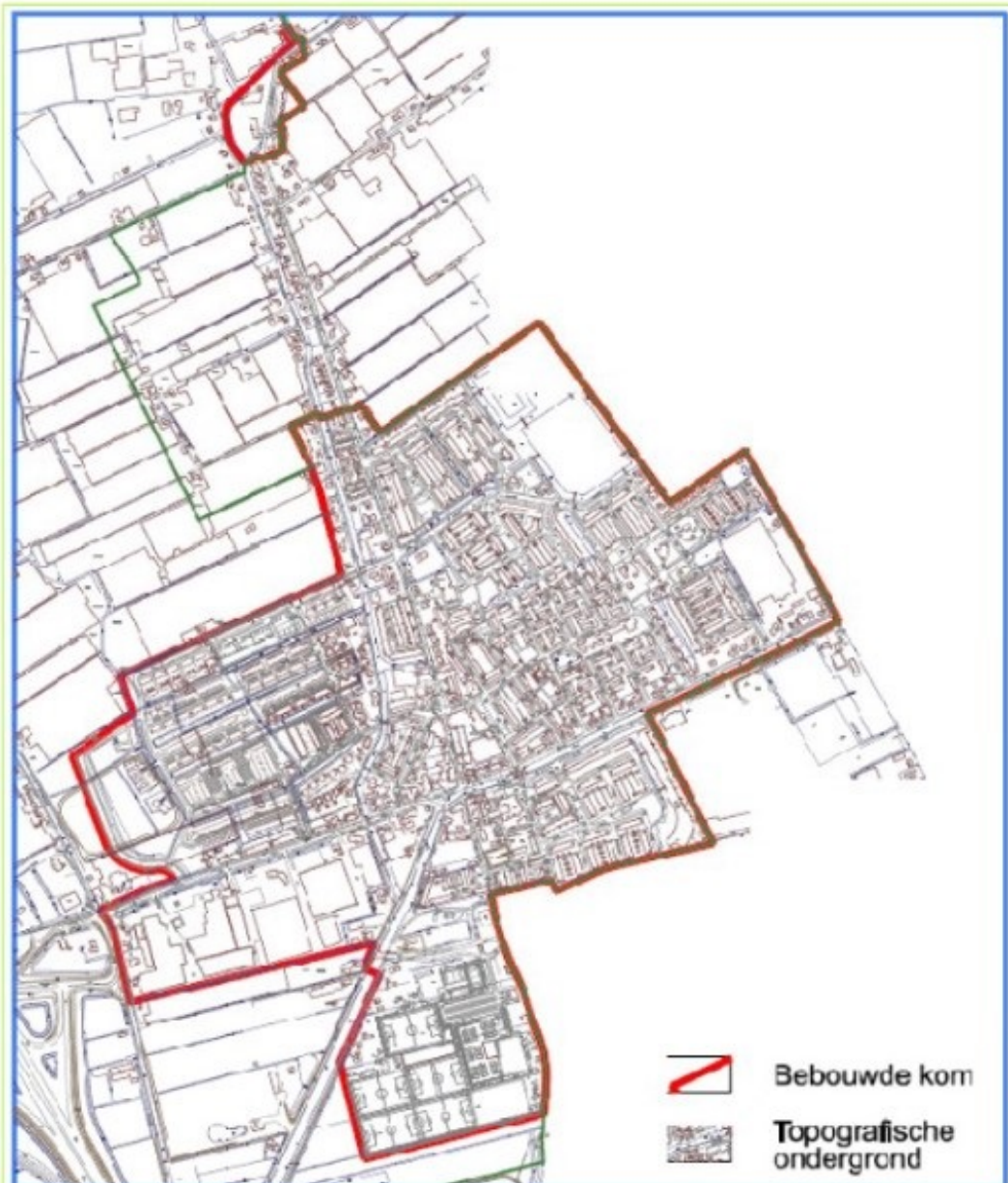
Egmondland (DenHoorn)





**Bijlage 3: Bebouwde kom aangewezen bij Artikel 2:65 Bedelarij, Artikel 3:4 Concentratie seksinrichtingen, artikel 4:13 Opslag voertuigen etc. Artikel 5:6 Kampeermiddelen en andere voertuigen en Artikel 5:8 Grote voertuigen**





Datum: juni '08	
Getekend: MB	
Schaal: 1 : 10,000	
Formaat: A-4	
Werknr.	Bladnr.
-----	-----

Project: **Bebouwde kom Den Hoorn**

-----

-----



**Gemeente  
Midden-Delfland**

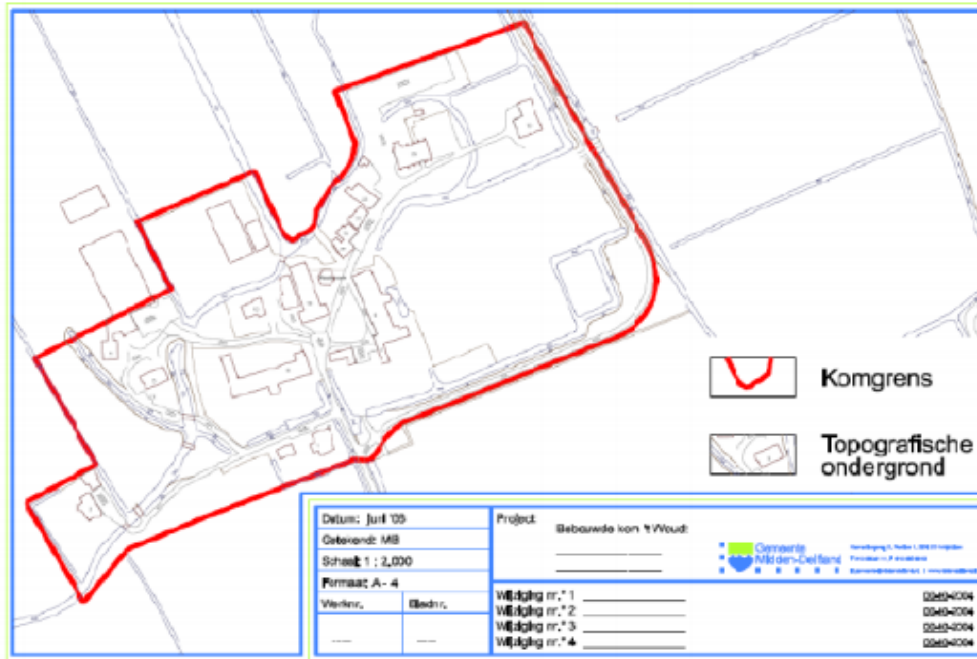
Keenenburgweg 95, Postbus 1, 2636 ZG Schipluiden  
T 015-380 41 11, F 015-380 90 92  
E gemeente@midden-delfland.nl | www.midden-delfland.nl

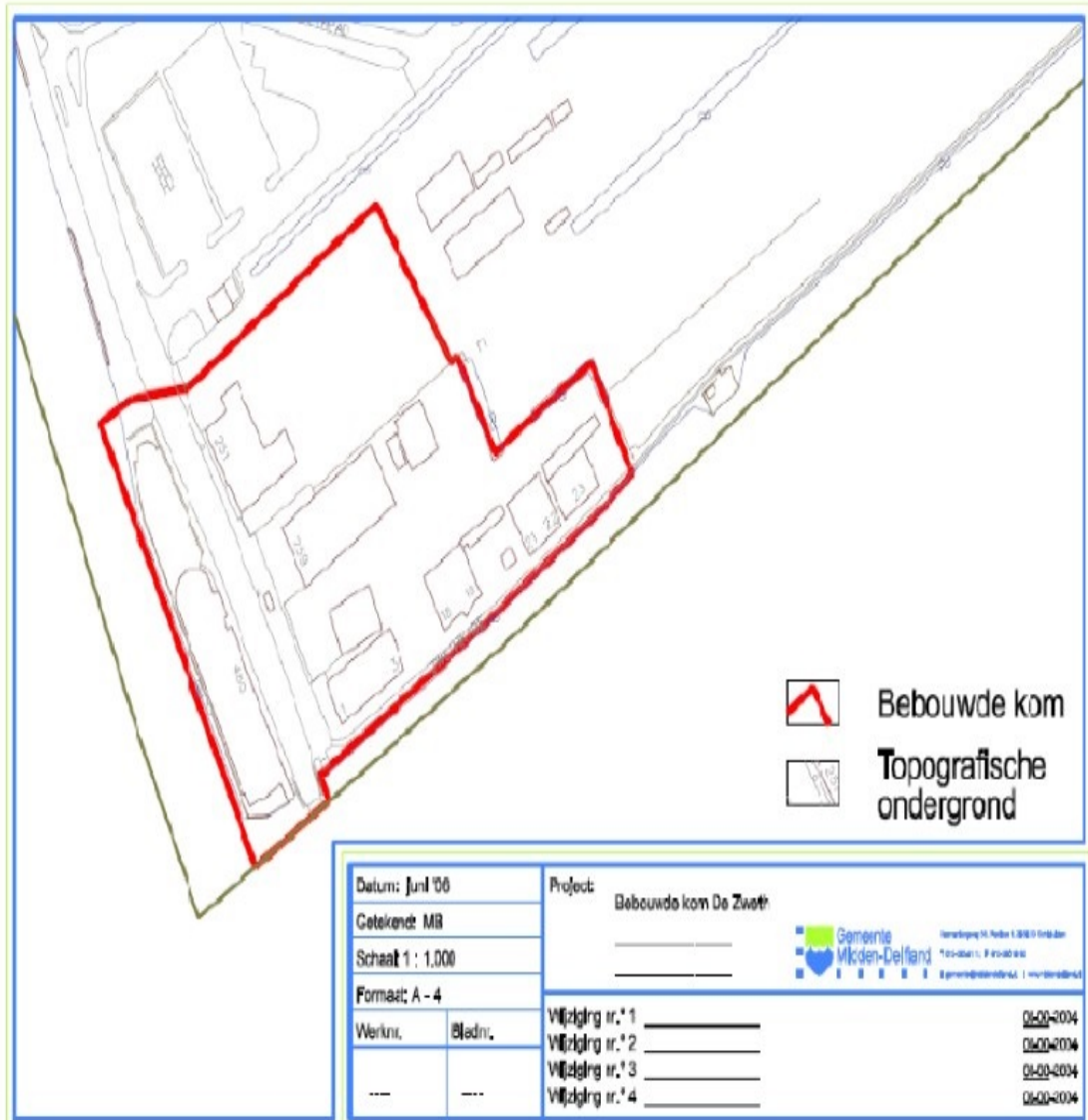






Datum: Juni 06		Project: <b>Beboude kom Schipluiden</b>
Gebruik: MB		
Schaal: 1 : 5.000		
Formaat: A4		
Werknr.	Bladvr.	 <p>Gemeente Midden-Delfland          Kerkweg 11, 1815 JG Schipluiden          Gemeentebestuur Schipluiden, T 020 485 2200</p>







Bijlage 4: Aangewezen gebied bij artikel 5:12 Overlast van fietsen of bromfiets

