

Beleidsnotitie kappen gemeentebomen

Het college van burgemeester en wethouders van de gemeente Leudal besluit vast te stellen de navolgende beleidsnotitie kappen gemeentebomen.

Aanleiding

Regelmatig krijgt de gemeente Leudal vragen van burgers en bedrijven om gemeentebomen te kappen of rigoureuus te snoeien. Vaak is hinder die ervaren wordt hierbij een argument. Hinder kan bestaan uit bijvoorbeeld: blad- bloesem- of vruchtval; schaduwwerking; wortelopdruk; hooikoorts; gevolgen van dieren in de bomen (zoals uitwerpselen van vogels en honingdauw door luizen).

De gemeente Leudal vindt het belangrijk om een eenduidig en eenvoudig toetsingskader te hebben om een objectieve afweging te kunnen maken als gevraagd wordt een gemeenteboom te kappen. Onder kappen van bomen wordt ook verstaan het rigoureuus snoeien van bomen (zoals kandelaberen). Nu wordt er vaak ad-hoc gereageerd op een verzoek om een gemeenteboom te kappen en ontbreken beleidsuitgangspunten en een duidelijk afwegingskader.

Boomwaarde

Bomen en houtopstanden vervullen belangrijke functies. Onderstaand zijn deze functies (waarden) nader uitgelegd.

Landschappelijke waarden

Bomen zijn belangrijk voor de ruimtelijke kwaliteit en zorgen dat plekken herkenbaar zijn en een eigen identiteit hebben. Robuuste boomstructuren (zoals lanen, houtwallen en bosschages) zijn belangrijke groene pijlers van de verschillende landschapstypen in de gemeente Leudal. Zoals de bossen, bosjes en houtwallen in het bos- en mozaïeklandschap, de beekbegeleidende beplanting en houtsingels in het beekdallandschap en de transparante bomenlanen in het ontginningenlandschap. Het is belangrijk dat deze robuuste boomstructuren behouden blijven. Ook solitaire bomen (zoals de eeuwige vrijgezellen) zijn belangrijk in het landschap en staan vaak langs oude routestructuren, wegkruisen of perceelgrenzen. Deze bomen hebben vaak een cultuurhistorische waarde. Gemeente Leudal stimuleert samen met stichting IKL juist de aanplant van solitaire bomen in het landschap.

Leefbaarheid

In de bebouwde omgeving hebben bomen en openbaar groen een positief effect op de leefbaarheid. Bomen dragen bij aan een prettig woon-, werk- en leefklimaat. In een groene omgeving voelen mensen zich prettig, kinderen spelen graag buiten en groen heeft ook een positief effect op de gezondheid van mensen. Ook woningen in een groene omgeving zijn gemiddeld meer waard dan woningen in een versteende omgeving. Naast zorgen voor verkoeling in de zomer filteren bomen ook veel fijnstof uit de lucht en produceren ze zuurstof.

Duurzaamheid en biodiversiteit

Een diversiteit aan boomsoorten draagt bij aan het vergroten van de biodiversiteit. Bomen maken voor veel verschillende diersoorten deel uit van hun leefomgeving. Met name de inheemse boomsoorten zijn erg belangrijk voor vogels en insecten. Zomereiken, wilgen en berken zijn boomsoorten waar veel verschillende soorten insecten op voorkomen (>300 soorten). Juist nu het aantal insecten in Nederland steeds meer afneemt is het belangrijk dat bomen behouden blijven. Daarnaast is een divers bomenbestand minder vatbaar voor ziekten en plagen. Als een bepaalde boomziekte zich voordoet dan wordt maar een relatief klein gedeelte van het totale bomenbestand aangetast (denk bijvoorbeeld aan essentaksterfte). Bij het aanplanten van nieuwe bomen wordt rekening gehouden dat deze bomen bijdragen aan het vergroten van de biodiversiteit en in het buitengebied passend zijn in het landschap. Wanneer er sprake is van een goed biologisch evenwicht is de kans op hinder door bepaalde diersoorten kleiner omdat er dan ook voldoende natuurlijke vijanden aanwezig zijn. Daarnaast moet ook rekening gehouden worden dat de boomsoorten die aangeplant worden ook goed bestand zijn tegen het veranderende klimaat en de extreme weersomstandigheden.

Klimaatadaptatie

Een actueel onderwerp is zijn de veranderende klimaatomstandigheden. Er zijn langere perioden met droogte, extreme neerslag treedt vaker op en grotere temperatuurverschillen ontstaan (zoals een lange, hete zomer). Hierdoor ontstaat onder andere droogteschade of wateroverlast in het landelijk gebied (agrarische sector en de natuur) en hittestress of wateroverlast in de bebouwde omgeving. Bomen dragen bij aan de klimaatadaptatie en kunnen zorgen voor verkoeling tijdens extreem warme perioden en tegengaan/beperken van wateroverlast door het vasthouden van hemelwater en verdamping. Op een hete zomerdag kan het in de schaduw van een 10 tot 15 graden koeler zijn dan in de zon. In plaats van het installeren van airco's bij bedrijfsgebouwen en scholen kunnen ook bomen geplant worden

die zorgen voor verkoeling. Daarnaast kunnen bomen veel CO² opslaan in hun biomassa en dragen dus bij aan het voorkomen van de opwarming van de aarde.

Bomenbeleids- en beheerplan Gemeente Leudal 2009-2018

In het bomenbeleids- en beheerplan is onder meer de kapvergunningsprocedure (*nu onderdeel van een Omgevingsvergunning, onderdeel kappen*) beschreven.

Bomen welke niet beeldbepalend of anderszins waardevol zijn, staan niet op de Bomenlijst, vallen buiten het nieuwe kapbeleid en kunnen dus zonder kapvergunning geveld worden. Voor het vellen van bomen en houtopstanden, welke wel zijn opgenomen op de bomenlijst, moet altijd een kapvergunning aangevraagd worden. Kapvergunning wordt dan alleen verleend als:

- a. de boom dood is en een direct gevaar vormt voor bebouwing, omwonenden, gebruikers van het perceel en/of verkeer en er geen alternatieven zijn voor kap;
- b. de boom een dodelijke ziekte of aantasting heeft (bijvoorbeeld zonnebrand bij beuken, of een aantasting door de reuzenzwam) en een direct gevaar vormt voor bebouwing, omwonenden, gebruikers van het perceel en/of verkeer en er geen alternatieven zijn voor kap;
- c. het vellen van de boom noodzakelijk is ten behoeve van duurzame instandhouding van een object (bijvoorbeeld een waardevolle of monumentale houtopstand, monument);
- d. de boom moet wijken voor de uitvoer van een bouwplan welk past binnen het bestemmingsplan resp. waarvoor anderszins een planologische voorziening is getroffen (b.v. ontheffing);
- e. het belang dat gediend wordt met het kappen van de boom/bomen zwaarder weegt dan het belang/waarde van de boom/houtopstand.

Wordt een kapvergunning verleend voor het vellen van een waardevolle of monumentale boom of houtopstand, dan wordt altijd herplantplicht of compensatie opgelegd. Herplanten of compenseren moet uitgevoerd worden binnen 3 jaar na vergunningverlening. De minimale grootte van het plantmateriaal is voor bomen maat 12-14 en voor bosplantsoen maat 100/125. Uitgangspunt is dat bij herplant minimaal de huidige boomwaarde wordt herplant (of in omvang of in aantal bomen). Bij herplant van landschapselementen geldt dat minimaal 150% herplant moet worden.

Van een verleende kapvergunning kan pas gebruik gemaakt worden alsook alle andere vergunningen, welke noodzakelijk zijn voor de activiteiten waarvoor de houtopstand gekapt moet worden, verleend zijn (bijvoorbeeld een bouwvergunning). Een kapvergunning is maximaal 3 jaar geldig na vergunningverlening.

Algemene Plaatselijke Verordening gemeente Leudal

De kapvergunningsprocedure is ook verwerkt in de Algemene Plaatselijke Verordening (APV) van de gemeente Leudal. Deze geldt alleen voor bomen die zijn opgenomen op de gemeentelijke Bomenlijst (waardevolle en monumentale bomen en landschapselementen).

In afdeling 3 van de APV zijn voorschriften opgenomen met betrekking tot het bewaren van houtopstanden, met als doel het behoud van waardevolle bomen. Het begrip waardevol is lastig te definiëren, van belang is de waarde uit een oogpunt van natuurwaarde, landschappelijke waarde, stads- en dorps- en dorpsschoon, en beeldbepalende waarde. De voorschriften gelden voor bomen en houtopstanden (zoals houtwallen, singels en hakhout) binnen en buiten de bebouwde kom van de gemeente.

Een vergunning kan geweigerd worden op grond van:

- a. de natuurwaarde van de houtopstand;
- b. de landschappelijke waarde van de houtopstand;
- c. de waarde van de houtopstand voor stads- en dorps- en dorpsschoon;
- d. de beeldbepalende waarde van de houtopstand;
- e. de cultuurhistorische waarde van de houtopstand; of
- f. de waarde voor de leefbaarheid van de houtopstand.

Het kapverbod is niet van toepassing als de burgemeester toestemming verleent voor het kappen van een houtopstand in verband met een spoedeisend belang voor de openbare orde of een direct gevaar voor personen of goederen.

De gemeente Leudal kan een herplantplicht opleggen onder nader te stellen voorschriften wanneer een omgevingsvergunning wordt verleend.

Boomveiligheid

De gemeente Leudal is verantwoordelijk voor de boomveiligheid van de gemeentelijke bomen. Daarom worden gemeentelijke bomen ook frequent gecontroleerd (VTA-controles). Deze boominspecties worden uitgevoerd door gecertificeerde boomveiligheidscontroleurs. Uit een boomveiligheidscontrole (VTA-controle) of een Nader technisch Onderzoek (NTO) kan blijken dat er boomverzorgende maatregelen genomen moeten worden (bijvoorbeeld verwijderen van dood hout) of een boom moet gekapt worden.

Hinder

Hinder is in eerste instantie géén argument om een gemeenteboom te kappen.

Er zijn verschillende soorten hinder. Onderstaand een korte toelichting.

Blad- bloesem- of vruchtval

Van bomen valt eenmaal blad- bloesem- en/of vruchten. Dit is geen reden om een boom te kappen. Wel wordt hinder van bladval zoveel mogelijk beperkt door in het bladseizoen gericht blad te verwijderen en op strategische locaties bladkorven te plaatsen. Wanneer bomen worden geplant wordt er wel gekeken naar de eigenschappen van de boom soort (en) om hinder door blad-, bloesem- en/of vruchtval in de toekomst zoveel mogelijk te voorkomen.

Schaduwwerking

Tijdens extreem warme perioden wordt schaduw van bomen vaak als positief ervaren. Maar schaduw wordt soms ook als hinder ervaren door inwoners. Onder andere wanneer men bijvoorbeeld zonnepanelen wilt plaatsen of niet alle beplanting in de naastgelegen siertuin optimaal groeit. Uiteraard is de gemeente Leudal positief over initiatieven om duurzame energie op te wekken door middel van zonnepanelen. Echter hebben bomen ook een belangrijke functie als het gaat om duurzaamheid en klimaatadaptatie. Daarom worden voor kleinschalige initiatieven voor zonnepanelen géén gemeentelijke bomen gekapt. De waarde die bomen hebben (voor onder andere de leefbaarheid, biodiversiteit en klimaatadaptatie) is veel groter dan de relatief geringe opwekking van duurzame energie.

Wortelopdruk

De gemeente Leudal is altijd verantwoordelijk voor de begaanbaarheid en de veiligheid in de openbare ruimte. Wortelopdruk is onder andere te verhelpen door de verharding te herstraten of de boomspiegel te vergroten. Wortelopdruk, zowel op gemeentelijk eigendom, alsmede op particulier eigendom is geen reden om een gemeentelijke boom te kappen. Uitgezonderd wanneer er een onveilige situatie optreedt door wortelopdruk en er geen andere maatregelen genomen kunnen worden om deze onveilige situatie op te heffen.

Ook wanneer derden bijvoorbeeld een erfafscheiding willen plaatsen en/of de tuin willen herinrichten en hinder hebben van wortelopdruk, wordt geen gemeentelijke boom gekapt. De gemeente zal alleen maatregelen uitvoeren in de openbare ruimte om wortelopdruk te verhelpen. De gemeente voert echter geen werkzaamheden uit op eigendom van derden. Derden hebben de mogelijkheid om doorschietende wortels op hun eigendom te verwijderen. Het is echter wel wenselijk dat dit altijd in overleg met de gemeente gebeurt om de stabiliteit van de garanderen.

Is er echter sprake van wortelopdruk die een bouwwerk (zoals een woning, garage) kan of heeft beschadigd en door het kappen van de betreffende boomwortels de stabiliteit van de boom in het gedrang komt, wordt de betreffende boom gekapt.

Wanneer een straat wordt gereconstrueerd (door bijvoorbeeld het vervangen van het riool of de verharding) wordt altijd gekeken naar de gehele inrichting van de openbare ruimte ter plaatse. Dan wordt ook beoordeeld of de openbare verlichting en de groenstructuur aangepast/vervangen moet worden. Wanneer nieuwe bomen worden geplant, wordt ook gekeken naar voldoende ondergrondse groeiplaatsomstandigheden voor bomen. Daarnaast worden boomsoorten toegepast die geschikt zijn in de openbare ruimte en geen oppervlakkig wortelstelsel vormen. Om wortelopdruk te voorkomen kunnen ook technische maatregelen genomen worden zoals het toepassen van wortelwering- en wortelgeleidingssystemen of het toepassen van boomsubstraten.

Hooikoorts

Boompollen zitten algemeen verspreid in de lucht en worden vaak over grote afstanden verplaatst. De bomen in de directe leefomgeving, die boompollen veroorzaken waar mensen met hooikoorts gevoelig voor zijn, hebben daarom geen tot nauwelijks een effect op de hinder die mensen met hooikoorts ervaren. Daarom worden er geen gemeentelijke bomen gekapt, wanneer mensen last hebben van hooikoorts.

Eikenprocessierupsen

Het merendeel van de gemeentelijke eikenbomen wordt preventief bestreden tegen eikenprocessierupsen. Met name de zomereiken (*Quercus robur*) in de kernen en langs doorgaande routes (onder andere school- en toeristische routes). Door de preventieve (biologische) bestrijding van eikenprocessierupsen wordt hinder voorkomen. Belangrijk voor een effectieve bestrijding is het juiste moment van de preventieve bestrijding. Omdat eikenprocessierupsen in gemeentelijke bomen preventief bestreden worden en bij een effectieve bestrijding geen sprake is van hinder, is er dus ook geen noodzaak eikenbomen te kappen.

Bij aanplant wordt er wel rekening mee gehouden dat eikenbomen goed bereikbaar zijn voor de preventieve bestrijding van eikenprocessierupsen. Daarnaast wordt op locaties waar bijvoorbeeld veel kinderen en/of ouderen komen (zoals een speeltuintje of een park) terughoudend omgegaan met het aanplanten van zomereiken.

Bladluizen

Hinder door bladluizen is erg afhankelijk van het seizoen of de boomsoort. De meeste hinder vindt plaats in de periode mei-augustus. Bladluizen komen niet alleen voor in lindebomen, maar ook in onder andere eikenbomen en beukenbomen. Deze bladluizen scheiden een plakkerig vocht uit, honingdauw. Tijdens een normaal groeiseizoen is de hinder van bladluizen nooit zo groot. Wanneer het echter gedurende een langere periode niet heeft geregend en de temperatuur hoog is, kan er hinder ontstaan door bladluizen. Hierdoor hebben de bladluizen zich explosief kunnen ontwikkelen en uitgebreid.

De gemeente Leudal voert op enkele plaatsen een proef uit met het biologisch bestrijden van bladluizen met larven van lieveheersbeestjes. Indien deze proef succesvol blijkt, kan de gemeente de biologische

bestrijding van bladluizen bij grote hinder wellicht op meer locaties toepassen. De honingdauw is eenvoudig te verwijderen van voertuigen door te wassen met lauw water. Honingdauw heeft bij normaal onderhoud van een voertuig geen lakschade tot gevolg. Omdat bladluizen onder normale omstandigheden geen tot nauwelijks hinder veroorzaken en honingdauw eenvoudig is te verwijderen worden hiervoor geen gemeentebomen gekapt.

Bomen Effect Analyse

Vaak staan bomen in de buurt van het werkgebied van civieltechnische projecten en bouwprojecten. Wanneer de kroonprojectie van gemeentelijke bomen (en waardevolle en monumentale bomen van derden) binnen het werkgebied valt van civieltechnische projecten en bouwprojecten moet vooraf een Bomen Effect Analyse (BEA) uitgevoerd worden. Met een BEA wordt beoordeeld wat het effect is op de bomen van het uit te voeren civieltechnisch- of bouwproject en welke maatregelen genomen moeten worden om een boom op een duurzame wijze te behouden. Een BEA wordt altijd uitgevoerd door een boomdeskundige. De kosten voor deze BEA zijn voor rekening van de initiatiefnemer van het civieltechnisch- en/of bouwproject.

Uitgangspunten verzoek kappen gemeentebomen

Onder kappen wordt mede verstaan: rooien, met inbegrip van verplanten, alsmede het verrichten van handelingen die de dood of ernstige beschadiging of ontsiering van houtopstand ten gevolge kunnen hebben. Dus ook rigoureuus snoeien, meer dan 20% van de kroonumfang (kandelaberen) is een vorm van kappen.

Bij het verzoek om een gemeenteboom te kappen, geldt altijd: "**nee, tenzij**": Wanneer hinder wordt ervaren wordt in de regel géén gemeenteboom gekapt. Is een boom echter onveilig of is er een goedgekeurde omgevingsvergunning of bestemmingsplan, dan wordt overgegaan tot het kappen van de betreffende gemeenteboom of houtopstand. Uiteraard wordt tijdens het proces om te komen tot een omgevingsvergunning of een bestemmingsplan zorgvuldig omgegaan met bomen en uitgangspunt is altijd dat bomen behouden blijven.

In bijgevoegd schema "Stroomschema afweging kappen gemeentebomen" wordt weergegeven welke afwegingen gemaakt moeten worden wanneer er een verzoek ligt om een gemeenteboom te kappen of het kappen van een gemeenteboom onderdeel uitmaakt van een aanvraag voor een omgevingsvergunning of een bestemmingsplan wordt opgesteld.

Wordt een gemeentelijke boom of houtopstand gekapt, die is opgenomen op de gemeentelijke Bomenlijst dan is een Omgevingsvergunning noodzakelijk en wordt altijd herplantplicht opgelegd. Uitgangspunt is dat bij herplant minimaal de huidige boomwaarde wordt herplant (of in omvang of in aantal bomen). Bij herplant van landschapselementen geldt dat minimaal 150% herplant moet worden. Herplant moet in eerste instantie op dezelfde locatie uitgevoerd worden. Is dit niet mogelijk dan kan op een andere locatie binnen de gemeente Leudal de herplant uitgevoerd worden. Is herplant echter niet mogelijk dan moet een bedrag, overeenkomstig de kosten voor herplant (inclusief 3 jaar nazorg) gestort worden in het gemeentelijk Groenfonds. Ook bij ruimtelijke ontwikkelingen geldt dat wanneer er geen mogelijkheid is om, ter plaatse of op een andere locatie in de gemeente Leudal, te herplanten, een bedrag gestort moet worden in het gemeentelijk Groenfonds. Dit bedrag moet dan zijn gebaseerd op onder andere de boomwaarde van de te kappen bomen en de kosten voor herplant.

Ook wanneer gemeentebomen worden gekapt die niet zijn opgenomen op de gemeentelijke Bomenlijst wordt altijd herplant uitgevoerd. De kosten voor herplant moeten betaald worden door de initiatiefnemer/ontwikkelaar/aanvrager.

Vervolg

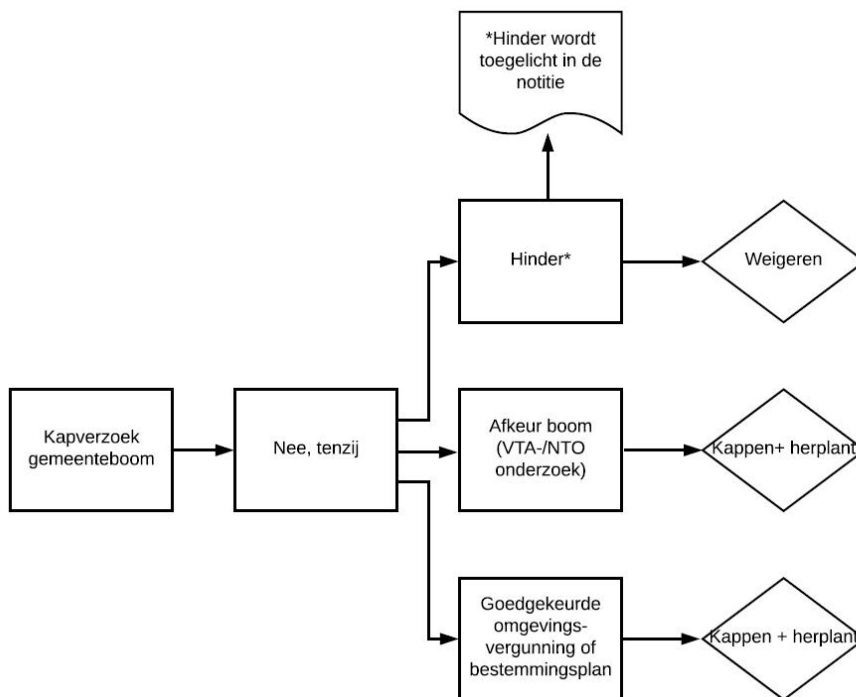
Voorliggende beleidsnotitie wordt geïmplementeerd in het te actualiseren bomenbeleids- beheerplan. Daarnaast wordt deze beleidsnotitie en het toetsingskader toegepast bij het behandelen van de kapverzoeken.

Heythuysen 20 augustus 2019
BURGEMEESTER EN WETHOUDERS VAN LEUDAL
Secretaris, De Burgemeester,
H.K.W. Bekkers A.H.M. Verhoeven MPM

Bijlage Stroomschema afweging kappen gemeentebomen

In onderstaand stroomschema staan de afwegingen hoe om te gaan met het verzoek om een gemeenteboom te kappen.

Dit stroomschema geldt voor alle gemeentebomen, binnen en buiten de bebouwde kom. Zowel de monumentale bomen, de waardevolle bomen en de gemeentebomen die niet zijn opgenomen op de gemeentelijke Bomenlijst.



Hinder kan bestaan uit: blad- bloesem- of vruchtval; schaduwwerking; wortelopdruk; hooikoorts; eikenprocessierupsen; bladluizen; enz.