

## Gladheidsbestrijdingsplan 2020-2021



Afdeling: ruimtelijk beheer  
Datum: oktober 2020

### Inhoudsopgave

1. Inleiding 3
2. Juridische aspecten 4
  - 2.1 Algemeen 4
  - 2.2 Signalering 4
  - 2.3 Vastleggen van gegevens 4
3. Beleid 5
4. Algemene opzet en voorbereiding 6

4.1 Algemene organisatie	6
4.2 Bewaking weersaspecten	6
4.3 Strategie	6
4.4 Methodiek	6
4.5 Risicoanalyse	7
4.5.1 Verkeer	7
4.5.2 Materieel en zout	7
4.5.3 Personeel	8
4.5.4 Meldsysteem (indien aanwezig)	8
4.5.5 Milieu	8
4.5.6 Communicatiemiddelen	8
4.6 Materieel en tractie	8
4.6.1 Zout en zoutdepot	9
4.6.2 Voorlichting	9
5. Operationele fase	10
5.1 Bewaking, alarmering en bestrijding	10
5.1.1 Bewaking	10
5.1.2 Alarmering	10
5.1.3 Bestrijding	10
5.2 Afspraken met andere wegbeheerders	10
5.3 Organisationschema	11
5.4 Overzicht van strooiroutes	12

## 1. Inleiding

Het gemeentebestuur van de gemeente De Fryske Marren, heeft opdracht verleend de coördinatie en de uitvoering van gladheidsbestrijding op openbare wegen in de gemeente uit te voeren. Een onderdeel daarvan betreft het opstellen van een jaarlijks gladheidsbestrijdingsplan.

Het is van groot belang dat wegen het hele jaar door veilig en doelmatig kunnen worden gebruikt. Volgens de Wegenwet en de Wegenverkeerswet ligt de zorgplicht voor het wegonderhoud bij de wegbeheerder. De wetgever heeft daarbij bepaald dat de wegbeheerder al het redelijke moet doen om ge-vaar voor de weggebruiker te voorkomen, te beperken of op te heffen. Dit wordt inspanningsverplichting genoemd. Een onderdeel van deze inspanningsverplichting betreft de bestrijding van gladheid.

Het hierna volgende gladheidsbestrijdingsplan is opgesteld om het seizoen 2020-2021 te starten met de winterdienst. Na in gebruik neming van de nieuwe gemeentewerf Lemmer zijn er een aantal efficiëntie slagen gemaakt in de samenstelling van de strooiroutes. Na afloop van het seizoen worden routes wederom geëvalueerd. Ook zullen andere manieren van strooien en stooimangeseld beschouwd worden. Deze evaluatie vormt de basis voor het nieuwe meerjarenbeleidsplan gladheidsbestrijding.

Het plan is mede bedoeld om aan te tonen dat de gemeente voldoet aan de eerdergenoemde inspanningsverplichting. In het plan wordt een overzicht gegeven van het beleid, de opzet/voorbereiding en de organisatie van de gladheidsbestrijding.

Het gladheidsbestrijdingsplan is als volgt opgezet:

- Hoofdstuk 2: Behandeling juridische aspecten
- Hoofdstuk 3: Beleid
- Hoofdstuk 4: Overzicht van algemene opzet en voorbereiding
- Hoofdstuk 5: Uitwerking diverse onderdelen operationele fase, inclusief een organisatieschema wakers en strooiers

## 2. Juridische aspecten

### 2.1 Algemeen

Op grond van artikel 16 van de Wegenwet en artikel 1 en 2 van de Wegenverkeerswet 1994 rust de zorg voor het in goede en veilige staat verkeren van wegen bij de wegbeheerders (onder andere gemeenten), voor zover deze zorg niet aan een ander overheidsorgaan is overgedragen.

Tot de zorg voor het in goede en veilige staat houden en laten verkeren van de wegen behoort ook het bestrijden van gladheid. Het gaat hierbij om een inspanningsverplichting van de gemeente en niet om een garantieplicht. Met ingang van 1 januari 1992 bestaat op grond van het Burgerlijk Wetboek artikel 6:174 een risicoaansprakelijkheid voor gemeenten ten aanzien van wegen die niet voldoen aan de eisen die men in de gegeven omstandigheden daaraan mag stellen.

Het voornoemde artikel houdt echter ook in dat van de weggebruiker mag worden verwacht dat hij of zij bij winterse omstandigheden met een grote mate van oplettendheid en voorzichtigheid aan het wegverkeer deelneemt.

De zorgplicht van de gemeente gaat dus niet zover dat de veiligheid van de weg te allen tijde gegarandeerd moet worden. Wel dient aangetoond te worden dat de gemeente aan haar zorgplicht voldoan heeft.

Hiertoe dient mede dit gladheidsbestrijdingsplan.

## **2.2 Signalering**

De basis voor de uitruk vormt het gladheid Melding Systeem (GMS). Dit systeem bestaat uit sensoren in het wegdek. Op basis van de metingen en de voorspellingen van Weeronline wordt er door de wakers het systeem opgestart om te gaan strooien.

## **2.3 Vastleggen van gegevens**

In het gladheidsbestrijdingsplan worden door middel van Data Navigatie en Analyse Systeem (DNAS) geregistreerde gegevens aangaande de daadwerkelijke uitvoering van de gladheidsbestrijding gearchiiveerd en kunnen, indien noodzakelijk, later worden geraadpleegd. Middels dit systeem kan worden aangetoond dat de gemeente voldoan heeft aan de zorgplicht.

## **3. Beleid**

Het strooi-beleid is op 30 oktober 2013 vastgesteld door de raad. Sinds de harmonisatie is uit evaluaties gebleken dat er geen drastische wijzigingen plaatsvinden op het gebied van routes, mensen en materieel. De insteek van het gladheidsbestrijdingsplan 2020-2021 is om met de geformuleerde uitgangspunten de winterdienst uit te voeren. Na afloop van het winterseizoen vindt er opnieuw een evaluatie plaats over de routes, het materieel en de inzet van de mensen en materiaal.

In de gehele gemeente wordt een preventief strooi-beleid nagestreefd. Dit houdt in 80% preventief, 20% curatief. De 20% curatief is bestrijding op het moment dat het daadwerkelijk glad is. De gemeente streeft er naar om een zo hoog mogelijke preventieve dekking te krijgen met behulp van het GMS. In combinatie met de gegevens van Weeronline kunnen de wakers op basis van de wegdekvoorspelling de dienstdoende strooiers inschakelen.

In 2021 zal er een geactualiseerd beleidsplan gladheidsbestrijding voorgelegd worden waarin verduurzaming en landelijke trends onderdeel worden.

## **4. Algemene opzet en voorbereiding**

In dit hoofdstuk wordt nader ingegaan op de algemene organisatie en het strooi-beleid. Daarna komen de bewaking van weersaspecten en de strooi-strategie en -methodiek aan de orde. Vervolgens volgt een uitwerking van een risicoanalyse op diverse gebieden zoals verkeer, materieel en personeel. Tenslotte wordt nader ingegaan op de beschikbare middelen en voorzieningen en de voorlichting aan de inwoners van onze gemeente.

### **4.1 Algemene organisatie**

De gladheidsbestrijding is operationeel vanaf oktober tot april. Medewerkers van de gemeente coördineren de gladheidsbestrijding. De dienstdoende coördinator is verantwoordelijk voor de bewaking van gladheid. De organisatie heeft negen bewakingscoördinatoren (wakers) aangesteld om de bewaking en oproep te regelen om de werkzaamheden uit te voeren.

#### 4.2 Bewaking weersaspecten

Met behulp van de buienradar kunnen naderende neerslaggebieden, onder andere sneeuw, ijzel, hagel of regen, vroegtijdig worden gesignaleerd. Daarnaast geven de beelden informatie omtrent de locatie en intensiteit van neerslagbeelden. De beelden worden ieder kwartier geactualiseerd en kunnen door middel van een pc met modem worden opgevraagd vanuit de centrale computer van Weeronline. Weeronline stelt een regionale weersverwachting voor de gladheidsbestrijding op. Door de meetgegevens uit het meetstation te combineren met de meteorologische verwachtingen is het mogelijk tot zes uur vooruit een zeer nauwkeurige wegdekverwachting voor het betreffende meetstation te maken.

De actuele weersverwachting voor de regio kan rechtstreeks worden opgevraagd via de website [www.weeronline.nl](http://www.weeronline.nl). Met een password kan de pagina met de actuele lokale weersverwachting worden opgevraagd en geraadpleegd.

#### 4.3 Strategie

Maximaal 30 minuten na melding vindt uitruk plaats.

Voor het vaststellen van de strooiroutes zijn de volgende uitgangspunten gehanteerd:

- Joure en Lemmer zijn de uitrukpunten. Vanaf hier vertrekken tien strooiploegen.
- De inhoud van de strooiers wordt afgestemd op het verbruik per m<sup>2</sup> en moet voldoende zijn om de aangegeven route in één rit te kunnen strooien onder de verschillende omstandigheden.
- De prioriteit van de verschillende weggedeelten is bepaald op grond van de verkeersfunctie. Uitgangspunt is dat de hoofdroutes, toegangswegen naar de wijken en industrieterreinen worden gestrooid.
- Hoofd(brom)fietspaden worden zo spoedig mogelijk gestrooid of geruimd.
- De strooiroutes binnen de bebouwde kom zijn vastgesteld. Buiten de vastgestelde routes wordt in woonstraten en op minder belangrijke wegen bij gladheid niet gestrooid.

#### 4.4 Methodiek

In de gemeente wordt gebruikgemaakt van de methodiek natstrooien.

Hierbij wordt het zout vooraf door een sproei-installatie (voorzien van een elektronische regelunit) bevochtigd met een oplossing van 22% NaCl (Natriumchloride) in een verhouding van één deel oplossing en twee delen zout. Het bevochtigde zout wordt door een roterende schijf op de weg gestrooid. Bij de bestrijding van gladheid, veroorzaakt door sneeuwval, kan de natstrooiapparatuur ook voor droog strooien worden ingezet door simpelweg het bevochtigen achterwege te laten en de gewenste hoeveelheid zout per m<sup>2</sup> aan te passen.

De strooiwagens zijn uitgerust met het al eerdergenoemd DNAS-systeem. Hiervoor beschikt de eenheid over een boordcomputer, waarmee vooraf de strooibreedte en de hoeveelheid zout per m<sup>2</sup> kunnen worden ingesteld. Indien nodig kan dit tijdens het strooien handmatig worden aangepast. De boordcomputer registreert de diverse handelingen, waaronder de strooibreedte, de gestrooide hoeveelheid, de rij- en strooikilometers en de tijdsduur. Deze gegevens worden door de coördinator via een koppeling ingelezen, verwerkt en opgeslagen in een pc.

#### 4.5 Risicoanalyse

Om in kaart te brengen welke risico's er op het gebied van verkeer, materieel, personeel, meldsysteem en milieu zijn is een risicoanalyse gemaakt. Voor de gladheidsbestrijding zijn onderstaande voorzieningen en middelen beschikbaar.

##### 4.5.1 Verkeer

Risico	Oorzaak	Maatregel
Mogelijk plaatselijk glad wegvak	Wel/niet strooien in hetzelfde wegvak	Overleg/afstemming met aangrenzende wegbeheerder
Mogelijk plaatselijk glad wegvak	Geografische omstandigheden	Prioriteit strooigebied bijstellen
Mogelijk plaatselijk glad wegvak	Overgang asfaltklinkers	Strooibeleid bijstellen op basis van ervaring
Mogelijk plaatselijk glad wegvak	Verkeersintensiteit	Prioriteit stellen op basis van VSP

Mogelijk plaatselijk glad Hinder voor verkeer	Onwetendheid weggebruiker Strooiemethode	Voorlichting burgers strooi beleid Aanpassen strooiemethode (natstrooien) en aanschaf gladheidmeetsysteem Materieel en zout
--	---	---

#### 4.5.2 Materieel en zout

Risico	Oorzaak	Maatregel
Materieel niet inzetbaar Beperkte inzetbaarheid	Storing Obstakels, te smal wegprofiel	Preventief onderhoud, tijdige vervanging Controle tijdens ontwerpfase, aanpassen ontwerp, aanpassen materieel
Onvoldoende zout beschikbaar	Extreme, langdurige weersomstandigheden	Afspraken blijven maken met leveranciers om voorraden op peil te houden

#### 4.5.3 Personeel

Risico	Oorzaak	Maatregel
Gezondheid	Chemische samenstelling zout, vloeistof	Voorlichting beschikbaar stellen PBM (persoonlijke beschermingsmiddelen)
Uitval	Ongeval	Veiligheidsuitrusting strooiunit

#### 4.5.4 Meldsysteem (indien aanwezig)

Risico	Oorzaak	Maatregel
Geen meldingen	Storing GMS	Jaarlijks preventief onderhoud
Geen meldingen	Storing telefoonlijn	Automatische controle telefoonlijn
Geen meldingen	Storing mobiel net	Activeren reservenummer vast net
Onjuiste gegevens	Storing GMS	Sensoren jaarlijks kalibreren

#### 4.5.5 Milieu

Risico	Oorzaak	Maatregel
Aantasting bermen en begroeiing	Hoge zoutbelasting	Controle strooibreedte, natstrooiemethode

#### 4.5.6 Communicatiemiddelen

De wakers en de dienstdoende medewerkers hebben allemaal de beschikking over mobiele telefoons en mobilifoons. Daarnaast zijn de wakers uitgerust met een laptop, waarop de gegevens van de meetsensoren en Weeronline beschikbaar zijn.

#### 4.6 Materieel en tractie

Voor het uitvoeren van de gladheidsbestrijding is voldoende materieel beschikbaar. Het materieel, met uitzondering van tractie, wordt preventief onderhouden door onze eigen materieel-dienst. Door het preventieve onderhoud worden kans op storingen geminimaliseerd. Daartoe wordt onderstaande planning gehanteerd:

- Tijdens de actieperiode materieel grondig reinigen na een strooiactie.
- Na de actieperiode materieel grondig reinigen en ontdoen van zoutrestanten en controle/inspectie uitvoeren.
- Gedurende de zomerperiode wordt preventief (groot)onderhoud aan materieel verricht en uiterlijk twee weken voorafgaand aan het actieseizoen wordt een laatste controle op functionaliteit van materieel uitgevoerd.

Het volgende materieel is beschikbaar:

##### Joure

- Twee maal Schuitemaker opzetstrooiër 4 m<sup>3</sup>, geschikt voor natstrooien.
- Eén maal Schuitemaker aanhangstrooiër 1,4 m<sup>3</sup>, geschikt voor natstrooien.

- Eén maal Schuitemaker opzetstrooier 1,4 m3, geschikt voor natstrooien.
- Eén maal Schuitemaker aanhangstrooier 1,1 m3, geschikt voor natstrooien.
- Acht sneeuwschuivers, welke voor een vrachtauto, semi-vrachtwagen en tractor gemonteerd kunnen worden.
- Twee maal rolbezem, welke voor tractoren gemonteerd kunnen worden.

#### Lemmer

- Twee maal Schuitemaker opzetstrooier 4 m3, geschikt voor natstrooien.
- Twee maal Schuitemaker aanhangstrooier 1,4 m3 geschikt voor natstrooien.
- Eén maal Schuitemaker opzetstrooier 0,8 m3, geschikt voor natstrooien.
- Acht sneeuwschuivers, welke voor een vrachtauto, semi-vrachtwagen en tractor gemonteerd kunnen worden.
- Twee maal rolbezem, welke voor tractoren gemonteerd kunnen worden.

### 4.6.1 Zout en zoutdepot

Zout wordt door de gemeente opgeslagen op de locaties Handelswei 11 te Joure en Ossekamp 2 te Lemmer. In totaal is er ruimte voor 500 ton. Het aanleveren van het benodigde zout wordt door de medewerkers van de gemeente uitgevoerd. De vloeistof voor het natstrooien wordt door de medewerkers van de gemeente gemengd (zout/wateroplossing).

Op dit moment wordt stroozout gebruikt van het type steenzout, dat betrokken wordt van Frisia Zout BV.

### 4.6.2 Voorlichting

Voorafgaand aan het winterseizoen worden de inwoners van de gemeente geïnformeerd over de gladheidsbestrijding. Informatievoorziening vindt plaats via de plaatselijke media en de website van de gemeente. Er wordt beschreven en aangegeven hoe gladheid wordt bestreden op basis van de vastgestelde strooiroutes. Daarnaast worden de burgers gewezen op hun verantwoordelijkheid ten aanzien van gladheidsbestrijding op voetpaden bij hun perceel. Provincie Fryslân en de Politie Fryslân worden door de gemeente rechtstreeks en separaat op de hoogte gesteld betreffende contactpersonen en telefoonnummers.

## 5. Operationele fase

In dit hoofdstuk wordt ingegaan op de uitvoerende aspecten van de gladheidsbestrijding zoals bewaking, alarmering en bestrijding. Ook komen de gemaakte afspraken met omliggende gemeenten aan de orde. Tenslotte volgt een organisatieschema met een telefoonlijst wakers en strooiers en een overzicht van strooiroutes.

### 5.1 Bewaking, alarmering en bestrijding

#### 5.1.1 Bewaking

In het kader van preventief (80%) strooibeleid is tijdige signalering voor het ontstaan van gladheid noodzakelijk. Met behulp van het GMS en ondersteuning van Weeronline is dit gedurende het winterseizoen

- 1 november tot 1 april - gewaarborgd. Tijdens en buiten kantooruren vindt ook bewaking plaats door de gladheidscoördinator.

#### 5.1.2 Alarmering

Op basis van bovenstaande meetgegevens en/of informatie neemt de coördinator de beslissing om al dan niet te gaan strooien. Zo nodig kan de meteoroloog van Weeronline nader worden geraadpleegd. In geval wordt besloten te gaan strooien, informeert de coördinator de betrokken medewerkers over zijn besluit en wordt hen opgedragen om uit te rukken.

### **5.1.3 Bestrijding**

De uitrukpunten bevinden zich op locaties Handelswei te Joure en Ossekamp te Lemmer. Tijdens de strooiactie onderhoudt de coördinator contact met uitvoerenden over de toestand van de wegen ter plaatse. Indien er aanleiding toe is besluit de coördinator tot eventuele wijzigingen of aanpassingen van de strooiactie.

Het op peil houden van de voorraad zout en vloeistof wordt verzorgd door de coördinator van de gemeente.

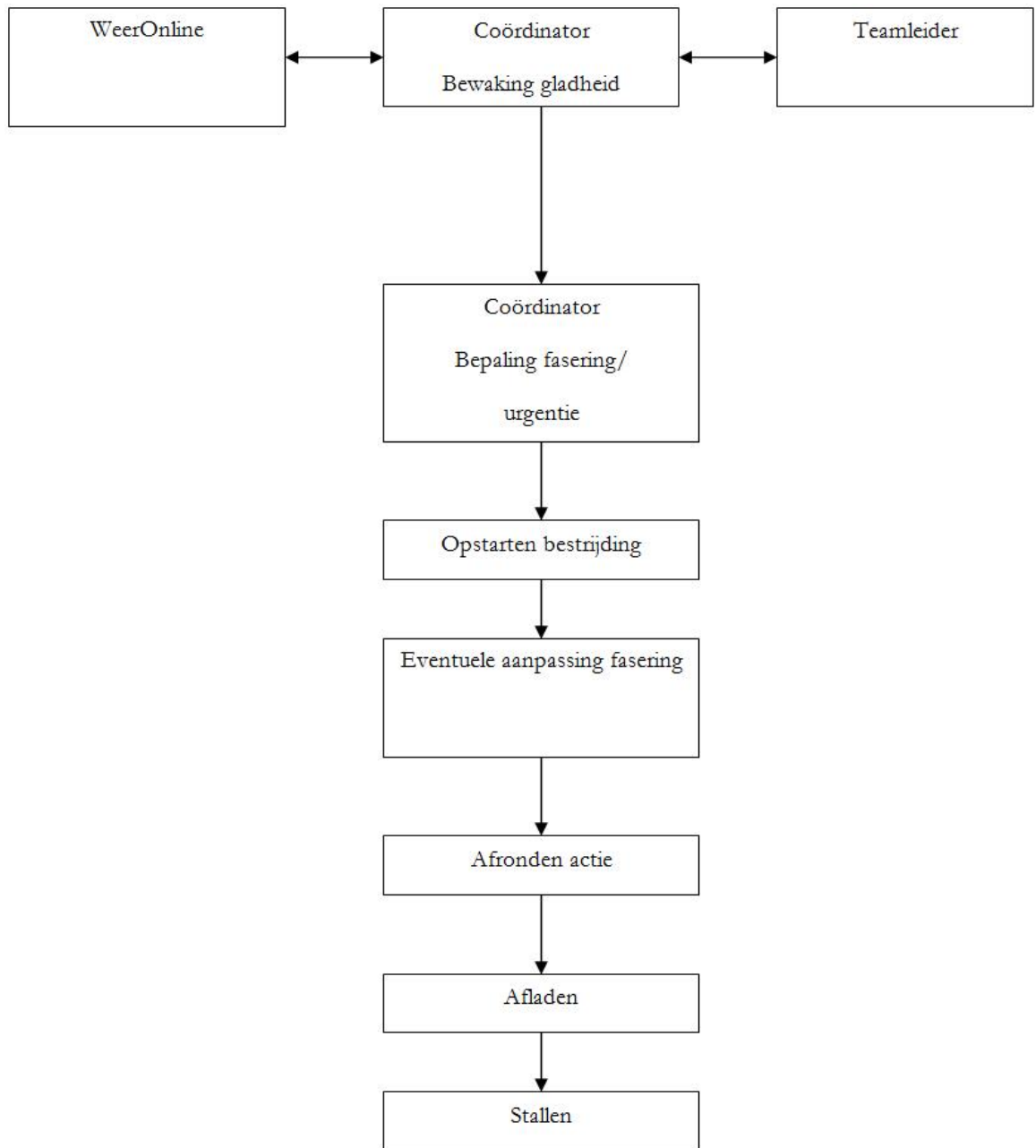
Na afronding van een strooiactie worden de voorraadtanks van het materieel voorzien van de vloeistof benodigd voor natstrooien en vervolgens wordt het materieel gestald op de uitruklocatie.

### **5.2 Afspraken met andere wegbeheerders**

Met de omliggende gemeenten Súdwest-Fryslân, Weststellingwerf, Heerenveen en Noordoostpolder zijn afspraken gemaakt tot waar er gestrooid wordt. Uitgangspunt is dat de begrenzing ligt bij een komgrens of een snelheidsovergang.

Daarnaast zijn er met Rijkswaterstaat en de provincie Fryslân detailafspraken gemaakt over begrenzingen van routes. Te allen tijde worden afspraken gemaakt op basis van efficiëntie voor alle wegbeheerders en het voorkomen van dubbel gestrooide routes of gedeelten van routes.

### 5.3 Organisatieschema en telefoonlijst wakers en strooiers



### 5.4 Overzicht van strooiroutes





**Joure Strooiroute 1**  
Scania vrachtwagen - 4,0 m3 opzetstrooier



**Straatnaam:**

Haskerveldweg  
Tolhûswei  
Harddraversweg  
Sewei (dubbele rijbaan bij kruising sportvelden)  
Hollandiastraat  
Scharren  
Huisterheide  
De Rijst  
Kerkstraat  
Gaastweg  
Noed ( + aansluiting N927, dubbele rijbaan)  
Spannenburgerdyk (parallelweg)  
Gaestdyk  
Wijckelerweg  
Jeen Hornstraweg  
Heerenhoogweg  
De Vinkebuorren  
Jacobus Boomsmastraat  
Sondelerdyk  
Straatweg  
Doniaga  
Wielwei  
Westend  
Industrieterrein Sint Nicolaaga  
Bovenkruier  
Windvaan  
Molenkap  
De Wieken  
Lemsterwei  
Langwarderdyk  
Wieling  
Tsjillânleane ( school )  
Brédyk  
Hendrik Dijkstraleane  
Oasingaleane  
Pontdyk  
De Molier  
Legemarstersingel  
Lyts Dykje  
Doumastate  
Dijken  
Troelstraweg  
Bramerstraat  
Mastersein  
De Ikkers  
Stripedyk  
Finkeburen



## Joure Strooiroute 2

MAN vrachtwagen - 4,0 m3 opzetstrooier

### Straatnaam:

Haskerveldweg  
 Jousterweg (nieuwe knooppunt incl. rotonde)  
 Geert Knolweg (nieuw knooppunt incl. rotonde en ovonde)  
 Jousterweg tot Heerenveen  
 Crematorium Haskerpoort (alleen toegangsweg)  
 Hasker Utgongen  
 De Dolten  
 Zwarte Weg  
 Grevenweg  
 Vegelinsweg  
 Leeuwarderweg  
 Fjildwei  
 Kleasterwei  
 Oenemawei  
 Buorren  
 Ballingbuer  
 Swettepoelsterdyk  
 It Noard  
 Slachtedyk  
 Vegelinsweg  
 E.A. Borgerstraat  
 Ter Huivra  
 Scheen  
 Sewei (dubbele rijbaan bij kruising Sportief knooppunt)  
 Haulstersingel  
 Jetze Veldstraweg  
 Skrédyk  
 Meerweg  
 Heerenweg

Kampwei  
Langedijk  
Streek  
Prinses Marijkeweg  
Kerkhoflaan  
Lichte  
Skoalekers  
Molenstelle  
Badweg



### Joure Strooiroute 3

Valtra tractor - 1,4 m3 aanhangstrooier

#### Straatnaam:

Sewei (vanaf rotonde Haskerveldweg tot rotonde Harddraverweg met daarin de fietspaden rondom Ovonde Geert Knolweg)  
Tramwei tot aan eerste kruising over de Horsebrug, via fietspad terug  
Pontdyk  
Sauna Woudfennen (fietspad en weggedeelte)  
Fietspad Hollandiastraat  
Schoolstraat  
Trijegea  
Tsjoele  
Stringen  
Fietspad Scharsterbrug naar Sint Nicolaasga  
Oer it Spoar  
Scharleijen  
De Oergong  
Kade  
Slotweg  
Molier  
Industrieweg  
Tsjûkemarwei (fietspad)  
Ronde Tsjûkemarwei (fietspad)  
Jhr. F.J.J. van Eysingastraat

Groenendal  
 Kempenaerlaan  
 Omloop  
 Molewei  
 Baron van Hardenbroekstraat  
 Stationsstraat  
 De Stamme  
 De Bast  
 De Tuke  
 Bouwen  
 Maeykehiem  
 Dobbeleane tot sporthal  
 Kerklaan  
 C. Faberleane  
 Saturnusstraat  
 Legemarsterwei  
 Legemarsterdyk  
 Legebuorren  
 Fietspad Langweer tot Huisterheide  
 Sewei, alleen fietspad vanaf M. Visser tot Scheen



**Joure Strooiroute 4**

Iveco kleine vrachtwagen - 1,4 m3 opzetstrooier

**Straatnaam:**

Polderboskdyk t/m noordelijkste fietsbrug naar De Ekers  
 Fietspad tussen Polderboskdyk en Haskerveldweg  
 Carpool en busstation McDonald's  
 Geert Knolweg  
 Kon. Wilhelminalaan  
 Zuiderveldstraat  
 Prins Bernhardlaan  
 Kon. Julianalaan (inclusief begraafplaats)  
 Uilke Boonstrastraat



Blaauwhoflaan  
Pastorielaan  
Kerkstraat  
Brugstraat  
Jonkersbosje  
Parkeerterrein Binnenpad Brede School  
Boeresingel  
Douwe Egberts Plein  
Herema State (park gemeentehuis)  
Midstraat (inclusief Drolshagenplein)  
De Merk  
Mounekamp  
Sinnebuorren, inclusief parkeerterrein  
Fietspad Sinnebuorren richting Aukebaes  
Waagplein  
Torenstraat (gedeeltelijk)  
Kolkstraat  
Slachtedyk (gedeeltelijk)  
Parkeerterrein Tolhûswei  
Herema State  
't Zand  
Sluisdijk  
Hettebaes  
Aukebaes  
Roggemolenstraat  
Eeltsjebaes  
De Finne  
Westermarwei  
Warring (fietspad)  
Gaffel  
Fok  
Helmhout  
Fietspad tussen Helmhout en Dûkdalf  
It Beaken (groepspraktijk)  
Klamp  
Dûkdalf (tot fietspad en brug)  
Steiger (inclusief fietsbrug)  
Aliehoeve  
Oer de Feart (inclusief bouwweg)  
Industrieterrein De Ekers (wegen + fietspaden)  
Technykwei  
Firmawei  
Industrieterrein Woudfennen (wegen + fietspaden en ambulancepost)  
Parkeerterrein Woudstate  
Milieuterrein aan de Handelswei



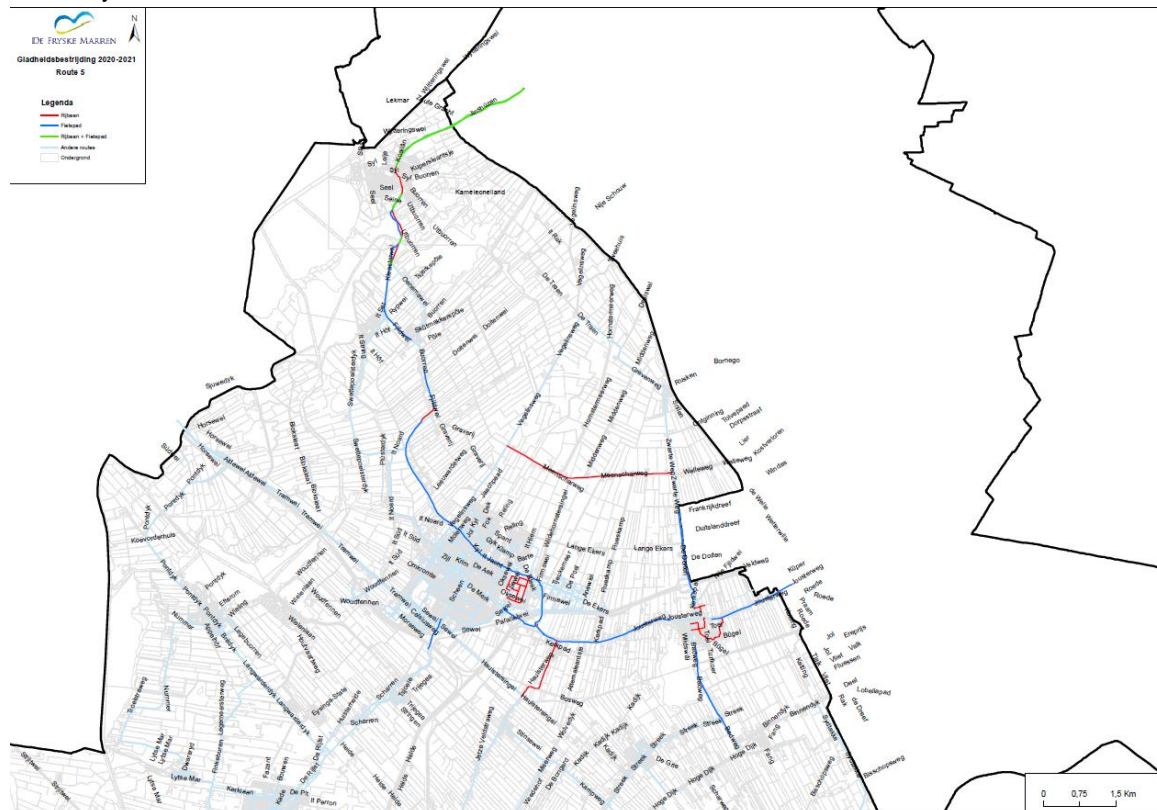
### Joure Strooiroute 5

Ford pick-up - 1,1 m3 aanhangstrooier

#### **Straatnaam:**

Fietspad Haskerveldweg  
 Fietspad Leeuwarderweg  
 Fietspad Fjildwei  
 Langedyk  
 Fietspad Kleasterwei  
 Parkearterrein Leeuwarderweg  
 Fietspad Útbuorren  
 Gravinnewei  
 Buorren  
 Terhernsterdyk  
 Jinshuzen  
 Fietspad Jinshuzen  
 Fietspad Terhernsterdyk  
 Útbuorren  
 Leeuwarderweg  
 Meenscharweg  
 Fietspad De Dolten  
 Fietspad Nije Fjildwei  
 Industrierrein Appelhôf  
 Fietspad Jousterweg richting Heerenveen  
 Haskertille  
 Menning  
 Bûgel  
 De Ververing  
 Julianastraat  
 Wybrandus van Haschastraat  
 Toel  
 Fietspad Badweg  
 Fietspad Jousterweg tot aan aansluiting fietspad Haskerveldweg (+ dubbeling hoofdrijbaan Jousterweg , zie kaart)  
 Fietspad knooppunt Joure Jousterweg en Geert Krolweg tot aan ovonde.

Infoplaats Geert Kolweg voor ovonde ( zie kaart)  
 Flueskamp tot Polderboskdyk  
 Haulsterweg  
 Tunnel Scheen en Hollandiastraat  
 Industrierrein Sewei  
 Industrywei  
 Transportwei  
 Handelswei  
 Fabrykswei  
 Ambachtswei  
 Produksjewei



**Lemmer Stroiroute 6**

MAN vrachtwagen - 4,0 m3 opzetstrooier

**Straatnaam:**

- Eigen Haard
- Tjalke de Boerstrjitte
- Deels Wilhelminastraat inclusief rotonde
- Lorbuorren
- Warrensterwei
- Trophorne
- Lange Hoek
- Mardyk
- Wâldwei
- Tsjerkewei
- Buorren
- Ige Galamawei
- Aldewei
- Oordenwei
- Mientwei
- Smitsleane
- Breelenswei
- Skuniadyk
- De Burde
- Bakwei



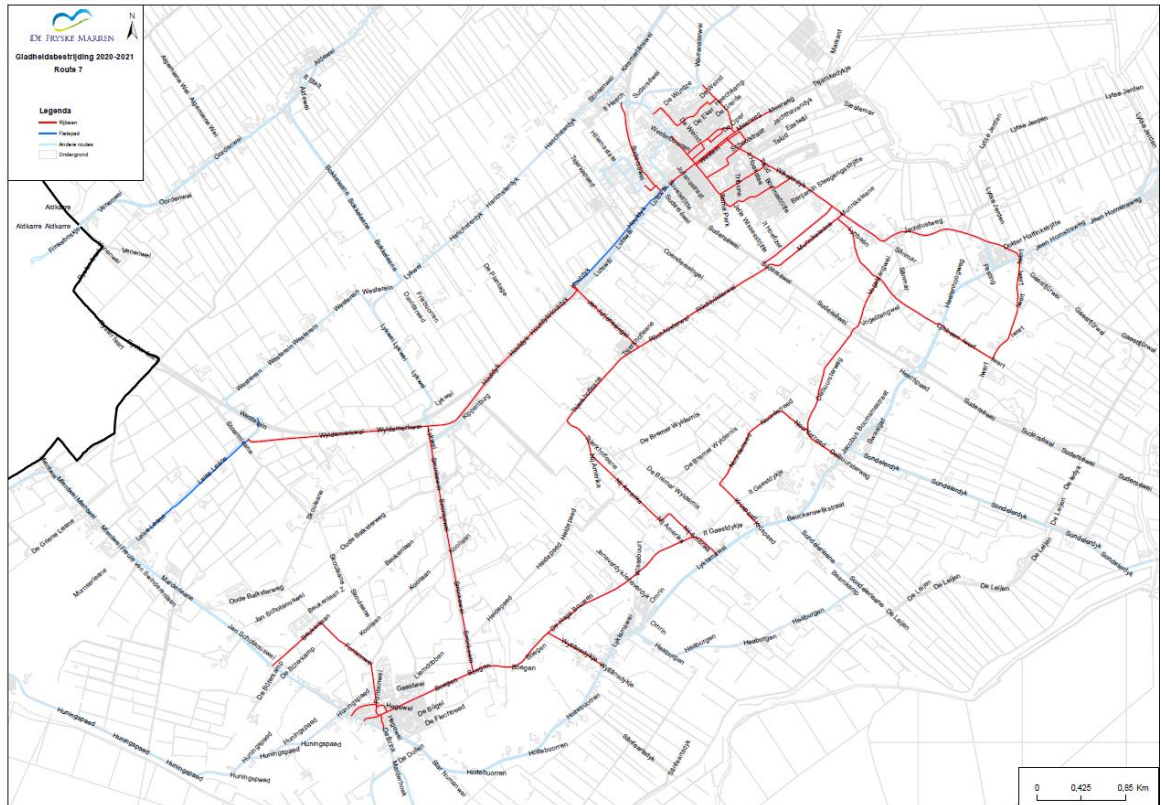
Pastoor Coendershof  
 Johannes Nagelhoutlaan  
 Sint Odulphusstraat  
 Havenstraat  
 Teeuwes de Boerstraat  
 Rijsterdyk  
 Murnserdyk  
 Séfonsterdyk  
 Huningspaed  
 Star Numanwei  
 Hoitebuorren  
 Lycklamawei  
 Beuckenswijkstraat tot kruising Sondelerdyk  
 Sondelerleane  
 Heaburgen  
 Marderhoek  
 Liemerige Wei  
 De Dollen  
 Jan Schotanuswei  
 Marderleane  
 Mientwei  
 Leise Leane  
 Westerein  
 Lykwei  
 Harichsterdyk  
 Bokkeleane  
 Stinsenwei  
 Keamerlânswei  
 Trophornsterwei  
 Harichsterstikke



**Lemmer Strooiroute 7**  
 New Holland tractor - 1,4 m3 aanhangstrooier  
**Stratnaam:**  
 Gaaikemastraat



Van Swinderenstraat  
Dubbelstraat  
Herman Gorterstraat  
Erasmusstraat  
Jelle Meineszleane  
Sate Steenbergenstrjitte  
Siemen de Jongstrjitte  
Wikelerdijk  
Jachtlustweg  
Verbindingsweg Balk  
Menno van Coehoornweg  
Iwert  
Lijnbaan  
Vogelzangwei  
Delbuursterweg  
Kruspaed  
Noorderreed  
Munnikeleane  
Rûchhústerwei  
Jan Jurjenssingel  
Tsjerkhofleane  
Nij Amerika  
Hege Bouwen  
Wytlânsdijkje  
Boegen  
Kerkstraat  
De Alde Buorren  
De Brink  
Hegewei  
Lege Leane  
Fonteinwei  
Beukenlaan (tussen Fonteinwei en Jan Schotanuswei)  
Sminkewei  
Beukenlaan ( tussen Sminkewei en De Houtwal; Kampbrug)  
Wyldemerkwei  
Fietspad van de Leise Leane t/m kruising Sudergoawei  
Houtdyk  
Parallelweg Sudergoawei (Houtdyk)



### Lemmer Strooiroute 8

Mitsubishi pick-up - 0,8 m3 opzetstrooier

**Straatnaam:**

- Parallelweg Sudergoa
- Rotonde Harich fietspad
- Wilhelminastraat (vanaf de Tjalke de Boerstraat)
- Raadhuisstraat
- Meerweg
- De Warren
- De Binge
- De Finne
- De Oper
- Pypstersstikke
- De Mieden
- De Wurdze
- Lytse Side
- Meester C.J. Trompstraat
- Jachthavendyk
- Fietspad Wikelerdijk
- Fietspad Jachtlustweg
- Fietspad Menno van Coehoornweg
- Du Toursstraat
- Fietspad Jeen Hornstraweg
- Fietspad Wijckelerweg
- Wijckelerweg
- Dubbelstraat
- Koestraat
- Fietspad Rûnwei
- Fietspad Spanjaardsdijk
- Fietspad Gaestdyk
- Kanaelsdyk
- Busstation Spannenburg
- Fietspad Heerenhoogweg
- Fietspad De Vinkebuorren

- Fietspad Jacobus Boomsmastraat
- Fietspad Beuckenswijkstraat
- Fietspad Lyklamawei
- Fietspad Hoitebuorren
- Fietspad Starnumanwei
- Fietspad Boegen
- Fietspad Jan Schotanuswei
- Fietspad Marderleane
- Fietspad Mientwei (tot aan de Smitsleane)
- Fietspad Venenwei
- Fietspad Oordenwei
- Fietspad Ige Galamawei
- Fietspad Waldwei
- Fietspad Bokkeleane
- Lykwei
- Kippenburg
- Fietspad Sminkewei
- Fietspadverbinding tussen Houtdijk en Houtdijk (kruising Sudergoawei)
- Westein
- Industrierrein Eigen Haard (vanaf kruising woningbouw Z.W.H. -fietsroute achter AVK)



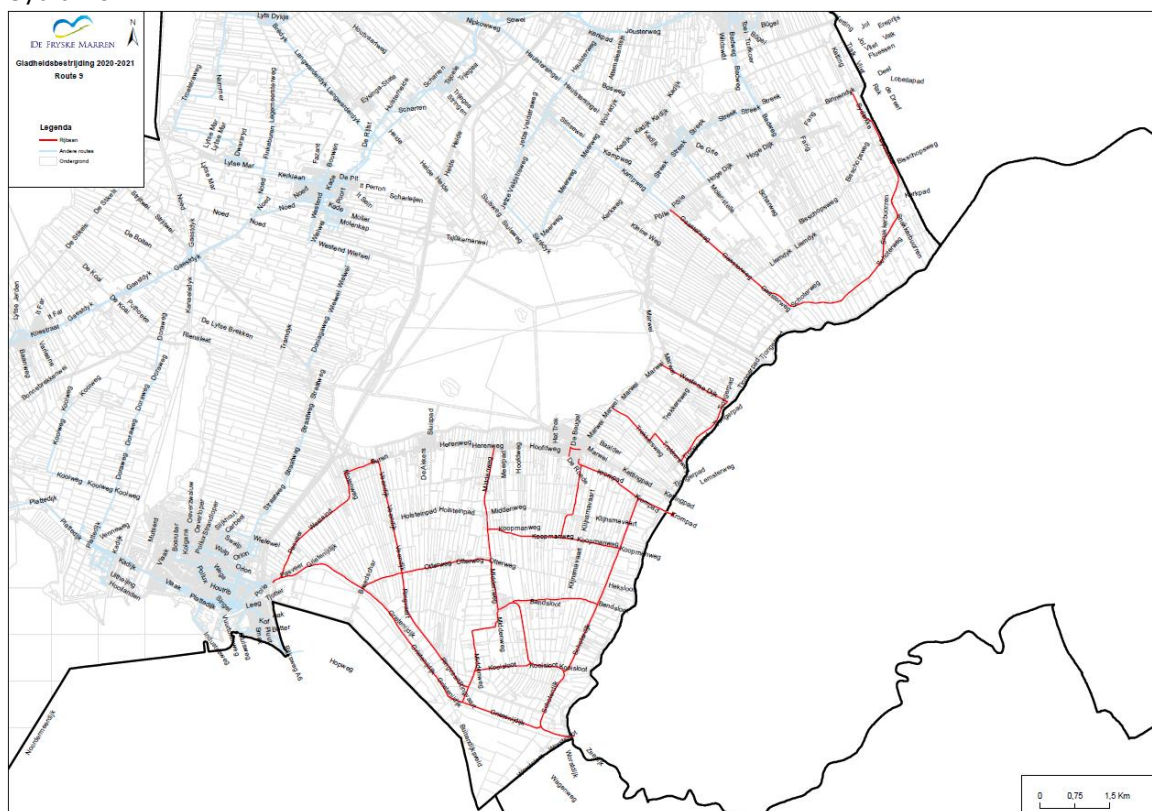
**Lemmer Strooiroute 9**

Scania vrachtauto - 4,0 m3 opzetstrooier

**Straatnaam:**

- Pasveer
- Westeind
- Buren
- Veendijk
- Ringvaart
- Otterweg
- Grietenijdijk
- Schoterdijk
- Kooisloot
- Middenweg

Koopmanweg  
 Bandsloot  
 Meester Wijmaweg  
 Echterdijk  
 Krompad  
 De Kempnaersweg  
 De Splitting  
 De Veenscheiding  
 Trekkersweg  
 Tjongerpad  
 Westerse Dijk  
 Gaasterweg  
 Schoterweg  
 Snakkerbuorren  
 Sydtakke



### Lemmer Strooiroute 10

John Deere tractor - 1,4 m3 aanhangstrooier

#### Straatnaam:

Transveer  
 Oversteek Transveer met N359 naar Zeedijk, dubbeling rijbaan en fietsoversteken  
 Fietspad vanaf Riensingel tot aan aansluiting Zeedijk  
 Zeedijk (incl. rotonde rijbaan + naastliggend fietspad)  
 Almere (rijbaan + aanliggende fietspaden)  
 Schouw - Schuddingsteeg (De Steke)  
 Lemsterpad - Fenneweg  
 Sluisweg - Doraweg  
 Vissersburen - Kooiweg  
 Willemskade - Van Rijgersmapark  
 Achterom  
 Schans  
 Emmakade  
 Leeg  
 Burg. Krijgerplein



Schulpen  
Nieuwedijk  
Stationsweg  
Tramweg  
Strandweg  
Waaigat  
Flevostraat (tot aan aansluiting Urkerstraat)  
Markerstraat  
Pampusstraat  
Nieuwburen  
Straatweg  
Parkstraat  
Spaanderbank  
Fietspaden bij oversteek N359 tussen Spaanderbank en Brekkenweg  
Fietspad parallel aan noordzijde N359 vanaf Brekkenweg (2 aansluitingen) tot 60 m voorbij ingang  
Pasveer  
Brekkenweg  
Bosruiter  
Melkweg  
Houtsaachmole  
Roggemole  
Binnenbaardt  
Verlaet  
Oversteek Straatweg met N359, zowel (dubbeling) rijbaan als fietsoversteken  
Albert Koopmanstraat  
Riensingel  
Gerben Bootsmastraat  
Parkeerterrein Bakker Breimer  
Gedempte Gracht  
Kortestreek  
Vuurtorenweg  
Industrieweg  
Fietspad Plattedijk  
Parallelweg Plattedijk (+ dubbeling aansluiting N359)  
Kadijk  
Ossekamp  
Uitheijing  
Klaaskamp  
Schardijk  
Hooilanden  
Hoogemieden

