

Besluit van de gemeenteraad van de gemeente West Betuwe houdende regels omtrent recreatie en toerisme

1 Inleiding

West Betuwe is een gemeente te midden van twee verbindende rivieren de Linge en de Waal. De gemeente bestaat uit 26 kernen en telt ruim 50.000 inwoners. Allemaal 'bezige bijen' die hard werken voor een bloeiende West Betuwe. Kijkend naar recreatie en toerisme in West Betuwe zien we zowel kansen als uitdagingen. Daar gaan we ons met de 'bezige bijen' voor inzetten. Met inwoners, dorpsorganisaties, vrijwilligers, recreatieve ondernemers, agrariërs en maatschappelijke organisaties bouwen we aan een vitale en toekomstgerichte sector. Mede daarom hebben we het initiatief genomen om een beleid voor recreatie en toerisme op te stellen. We werken dit uit naar een concreet actieprogramma voor 2020-2023.

1.1. Ambitie en doelstelling

De gemeente West Betuwe wil de identiteit en het aanbod van verblijfsrecreatie en dagrecreatie versterken. We willen ontdekken welk potentieel er op toeristisch en recreatief gebied ligt. Dit om West Betuwe een nog aantrekkelijker karakter te geven voor inwoners en toeristen met als doel:

- Vrijtijdsaanbod voor de eigen inwoners te vergroten. Dit draagt ook bij aan de leefbaarheid in de kernen.
- Vrijtijdsbesteding te vergroten.
- Een gunstig klimaat te creëren voor alle recreatieve ondernemers.
- De lokale en regionale 'parels'¹ te verbinden.
- Te streven naar een duurzame, circulaire, toeristische sector.
- Versterken van verblijfsrecreatie met de focus op verblijfsaccommodaties.
- Een bijdrage te leveren aan de regionale omzetgroei van 5% in de recreatieve sector van Regio Rivierenland vanuit West Betuwe.

Om de leefbaarheid te vergroten, zorgen we voor bewustwording bij de inwoners en toeristen. Zo zijn zij zich bewust van het prachtige landschap en de mooie cultuur in West Betuwe. We zoeken een toeristisch balans, waarbij massatoerisme wordt voorkomen. Zo ontstaat er een gunstig klimaat voor alle ondernemers en inwoners. De toeristische balans levert een positieve bijdrage aan de levendigheid binnen de gemeente. Met als gevolg dat we de leefbaarheid vergroten. Oftewel: kwaliteit gaat voor kwantiteit!

Iedereen is welkom in de gemeente West Betuwe. Maar de focus qua doelgroep ligt bij de lokale inwoners, binnenlandse toeristen en de toeristen uit Duitsland, België en Frankrijk. In hoofdstuk 6 'Leefstijlen van de doelgroep' gaan we hier dieper op in.

1.2. Looptijd en dwarsverbanden

De gemeente West Betuwe kijkt voor het beleid niet alleen naar de periode 2020-2023. Diverse acties en ontwikkelingen lopen ook na deze periode door. Mede daarom schetsen wij op het gebied van recreatie en toerisme 'ONZE DROOM 2030'.

1.3. Totstandkoming beleid op Recreatie & Toerisme

Dit beleid is mede tot stand gekomen door de bijdrage van de inwoners, dorpsorganisaties, vrijwilligers, recreatieve ondernemers, agrariërs en maatschappelijke organisaties uit West Betuwe. Dit deden we in de vorm van diverse themabijeenkomsten met het toeristisch recreatief platform voor ondernemers, het college, de raad en met inwoners. We hebben ook onderzoek gedaan met enquêtes voor de recreatieve ondernemers, inwoners en bezoekers. Ook hebben we het bidboek geraadpleegd en gesprekken gevoerd met de samenwerkingspartners, zoals Uiterwaarde en RBT Rivierenland.

1.4. Leeswijzer

In hoofdstuk 2 leest u wat de gemeenschappelijke droom voor 2030 is. Hoe zouden inwoners en toeristen West Betuwe in 2030 beleven? In hoofdstuk 3 staat wat de sterktes, zwaktes, kansen en bedreigingen zijn op het gebied van recreatie en toerisme in West Betuwe. In hoofdstuk 4 hebben we deze SWOT-analyse vertaald naar de vier thema's. Deze staan in hoofdstuk 5 in de vorm van concrete acties. In

1) Alle toeristische en recreatieve vormen, zoals een camping, B&B, theetuin, et cetera.

hoofdstuk 6 beschrijven we aan de hand van de leefstijlvinder op welke specifieke doelgroep West Betuwe zich wil richten in de toekomst.

Tot slot bevat bijlage 1 de verantwoording van het bureauonderzoek en bijlage 2 de conclusie van de beeldvormende raad van 28 november 2019.



2 Droom

De gemeente West Betuwe kenmerkt zich door bloesem, fruit en het rivierenlandschap van de Waal en de Linge. Door deze twee rivieren ligt een groot deel van West Betuwe eigenlijk op een eiland. Dat uit zich ook in de kenmerkende 'eilandmentaliteit': een groot gevoel van saamhorigheid, ondernemerschap en zelfredzaamheid binnen de kernen. Inwoners organiseren ontzettend veel voor hun kern. Zij zetten hun schouders eronder en lossen dingen met elkaar op. Inwoners, vrijwilligers en verenigingen maken er samen iets moois van.

'De Betuwse bijen tussen fruit en water'

Recreatie en toerisme

In 2030 is de gemeente West Betuwe dé recreatieve en toeristische gemeente in de Betuwe. Dit is centraal gelegen in Nederland. De Betuwe is een merknaam in Nederland die zich kan meten met de Veluwe. West Betuwe is de juiste plek voor de kwaliteitstoerist. Zij komen hier voor het echte buitenleven. Zij willen gezond bezig zijn. De unieke omgeving biedt een ruim aanbod aan activiteiten om te bewegen en te onthaasten.



Bloesem en fruit

De gemeente West Betuwe is in 2030 ook dé bloesem- en fruitgemeente van Nederland. Innovatieve land- en tuinbouw, natuur, landschap en recreatie zijn met elkaar vervlochten en versterken elkaar. De 'Betuwse bijen' zijn van levensbelang voor het beheer en onderhoud van het rivieren-, bloesem- en fruitlandschap. Voor de recreant en toerist zijn de 'Betuwse bijen' de ambassadeurs voor de Betuwe. Inwoners leveren een grote bijdrage aan het vrijetijdsaanbod. Zij organiseren het hele jaar door veel aantrekkelijke activiteiten en evenementen.

Landschap

Het prachtige landschap tussen en rond de Waal en de Linge nodigt uit tot wandelen, fietsen en varen. De toekomst van het buitengebied ligt in de combinatie van agrarisch en recreatief gebruik. Dit met respect voor landschap, cultuurhistorie en natuur. In 2030 zijn er meer horecagelegenheden langs de rivieren met streekproducten uit de eigen regio.

In 2030 vinden de recreanten en toeristen hun weg naar het pittoresk, authentiek en rustgevende West Betuwe. De gemeente zorgt voor een balans tussen het bestaande landschap, de cultuurhistorie en het buitenleven. We ondersteunen nieuwe initiatieven die bijdragen aan de beleving van het gebied. Denk aan de bloesem, fruit, rivierenlandschap, cultuurhistorie, routes en buitenleven. De 'Betuwse bijen' weten elkaar te vinden. Zij werken samen om het vrijetijdsaanbod te vergroten.

Wandelen en fietsen

De gemeente West Betuwe staat in 2030 bekend als dé gemeente voor wandelen en fietsen. Er zijn logische begin- en eindpunten voor diverse belevingsroutes. Men maakt gebruik van een hypermoderne en thematische Betuwe route. Dit is een route die loopt door de Betuwe met meer dan honderd knooppunten. De route is uitgestippeld met een geavanceerde app met daarop alle voorzieningen, activiteiten, bezienswaardigheden, horecavoorzieningen, B&B's, campings, et cetera. Iedereen bepaalt zelf wat er te zien, beleven en ondernemen is in West Betuwe. Met behulp van Virtual Reality² beelden we de verhaallijnen verder uit. Zo beleeft men de cultuurhistorie en het landschap nog intenser.



3 Uitdagingen voor de sector

In dit hoofdstuk zijn de unieke selling points (USP's)³ van de gemeente West Betuwe uitgewerkt. Met een analyse geven we de diverse sterkten, zwakten, kansen en bedreigingen weer. Deze zijn van toepassing voor de toeristische en recreatieve sector in West Betuwe.

3.1. Unique Selling Points (USP)

3.1.1. Rivierenlandschap

West Betuwe is een gemeente midden van de twee verbindende rivieren de Linge en de Waal. De Linge is uitermate geschikt voor recreatievaart en watersport zoals kanoën, waterskiën en suppen. Leg onderweg aan in het gemoedelijke en schilderachtige Asperen, Rhenoy of Beesd. Geniet van een drankje op één van de terrasjes. Beleef de Waal van dichtbij met de unieke struinroute. Al wandelend kom je door prachtige uiterwaarden, boomgaarden, over grasrijke paden, rivierduinen en zandstranden. Het kan allemaal in de gemeente West Betuwe.

2) Virtual Reality simuleert een omgeving via een computer om een gebruiker via diverse zintuigen onder te dompelen in een ervaring.

3) Unique Selling Point (USP) is de eigenschap van een product die het onderscheidt van vergelijkbare producten.



Kortom, West Betuwe kenmerkt zich bij uitstek voor beleving op en bij het water. De gemeente biedt met deze twee bekende rivieren een zeer afwisselend en veelzijdig rivierenlandschap. Dit in combinatie met een afwisselend landschap van fruitgaarden, grienden en uitgestrekte weilanden. Dit maakt het gebied aantrekkelijk voor recreatie, bedrijvigheid en ondernemerschap.



3.1.2. Bloesem en fruit

Wie aan de Betuwe denkt, ziet meteen boomgaarden vol met appels, peren en kersen voor zich. We worden niet voor niets 'de Fruittuin van Nederland' genoemd. In het voorjaar staat het gebied in bloei. Je ziet overal prachtige bloesem in de bomen. In de zomer en het najaar plukken we de rijpe vruchten. In West Betuwe zijn veel fruitboomgaarden. De bekende appel Kanzi is hier ontwikkeld. Ook de fruitbeleving staat steeds centraler. De inwoners en toeristen hebben hier steeds meer behoefte aan. Denk hierbij aan een boerderijwinkel, zelfpluktuin en een rondleiding bij een fruitbedrijf.



Streekproducten zijn aan een opmars begonnen. De Betuwe staat bekend om haar fruitproductie en andere ambachtelijke streekproducten. Deze producten hebben vaak een relatie met het verleden en het leven in deze streek. Er zijn diverse winkels die streekproducten verkopen. Deze producten bestaan veelal uit puur fruit zonder toevoeging van geur- en smaakstoffen. Ook de recreatieve ondernemers maken steeds vaker gebruik van de producten uit eigen streek. Lokale ondernemers bieden streekproducten aan in hun restaurant of winkel.

De periode rond de oogsttijd biedt kansen. Door middel van specifieke activiteiten, evenementen en arrangementen gaan we deze nog beter onder de aandacht brengen.

3.1.3. Cultuurhistorie

In de gemeente West Betuwe vind je (restanten van) kastelen, forten, Nieuwe Hollandse Waterlinie (NHW), landgoederen en beschermde dorpsgezichten.



De cultuurhistorie legt steeds meer verbinding met dagrecreatie. Fiets over de kronkelige dijken langs mooie dorpjes en historische stadjes, zoals Asperen en Heukelum. Vroeger zwaaiden hier kasteelheren en soldaten de scepter. Dat zie je terug in de kastelen, forten, molens en stadswallen.

Er zijn ook prachtige forten in West Betuwe. Dit zijn GeoFort in Herwijnen, Fort Asperen en Fort Vuren. Je kunt deze bezoeken en in Fort Vuren kan je zelfs overnachten. De Nieuwe Hollandse Waterlinie is het grootste rijksmonument van Nederland. Deze waterlinie is genomineerd voor de UNESCO Werelderfgoed status. Met sluizen en forten kon men vroeger met opzet bepaalde gebieden onder water zetten, zodat de vijand niet kon oprukken. Het gebied kent een rijk verleden aan cultuurhistorische verhalen. Er liggen kansen om deze gerichter uit te werken richting specifieke doelgroepen. Mede hierdoor vinden steeds meer kwalitatieve toeristen hun weg naar West Betuwe.



3.1.4. Routes

Het behouden en ontwikkelen van fiets- en wandelroutes is erg belangrijk. Inwoners en bezoekers maken graag gebruik van lokale ommetjes, klompenpaden en het fiets- en wandelrouten netwerk. Zo kunnen zij West Betuwe ontdekken en onze unieke combinatie van rust, cultuurhistorie en recreatie ervaren.



3.1.5. Buitenleven

Het buitenleven in de gemeente West Betuwe is een combinatie van rust, groen, platteland en natuur. Inwoners waarderen de rust en ruimte van dit gebied en genieten van de diverse recreatieve mogelijkheden. In de lente en de zomer worden in de kernen ook veel buitenactiviteiten en buitenevenementen georganiseerd.



3.2. SWOT-Analyse

Interne analyse	Externe analyse	Interne analyse	Externe analyse
Sterke punten	Kansen	Zwakke punten	Bedreigingen
S1. Centrale ligging in Nederland en daarbij de goede bereikbaarheid door middel van de A2 en de A15 en per spoor.	K1. Meeliften op profilering West Betuwe vanuit het Regionaal Bureau voor Toerisme (RBT) (Betuws Bestelmerksnaam Betuwe).	Z1. Weinig actuele cijfers over bezoeken en bestedingen binnen recreatie en toerisme in regio Rivierenland, gemeente West Betuwe in het bijzonder.	B1. Ondernemers vinden dat de huidige wet- en regelgeving het ontwikkelen en investeren in de recreatieve sector belemmert.
S2. De aanwezige cultuur en cultuurhistorie die de gemeente rijk is, zoals de diverse molens, forten, kastelen en de Nieuwe Hollandse Waterlinie (NHW).	K2. Ruimte voor groei en innovatie door samenwerking te zoeken over de gemeentegrenzen heen (Vestingdriehoek, Nieuwe Hollandse Waterlinie (NHW), Uiterwaard, RBT, Regio Rivierenland, Waterschap en Staatsbosbeheer.	Z2. Recreatie en toerisme binnen de gemeente is erg seizoensgebonden (lente, zomer).	B2. Recreatieve ondernemers durven onvoldoende te investeren (dagrecreatie en verblijfsrecreatie).
S3. West Betuwe beschikt over een goed fiets- en wandelroutenetwerk.	K3. Vrijkomende agrarische bebouwing op het platteland biedt kansen voor nieuw te ontwikkelen toeristisch en recreatief aanbod, nevenactiviteiten ondernemers.	Z3. Ontbreken van overnachtingsmogelijkheden (hotels, huisjes).	B3. Het ontbreken van draagvlak onder de lokale inwoners.
S4. West Betuwe beschikt over de Unique Selling Points (USP's) rivierenlandschap, bloesem en fruit, cultuurhistorie, routes en buitenleven.	K4. Vraaggericht werken biedt kansen voor ondernemers, door vooral in te zetten op meer aanbod voor de huidige en toekomstige doelgroepen.	Z4. Ontbreken van dagattracties om het aantal dagbezoeken te stimuleren en het gebied interessanter te maken voor een meerdaags verblijf.	B4. Beperkte financiële middelen beschikbaar voor een uitvoeringsplan.
S5. West Betuwe beschikt over een bruisend verenigingsleven waar veel activiteiten worden georganiseerd.	K5. Unesco nominatie Nieuwe Hollandse Waterlinie. Door de unieke ligging tussen de rivieren kan de gemeente West Betuwe bijzondere verhalen vertellen zoals de strijd tegen/ met het water.	Z5. Weinig horeca, rustplaatsen (bankjes) en openbare toiletvoorzieningen langs de bestaande wandel- en fietsroutes.	B5. Seizoensgebonden werkgelegenheid binnen de recreatieve sector kan op termijn leiden tot onvoldoende personeel.
S6. Enkele aansprekende evenementen zoals de Rode Kruis Bloesemtocht, Gardenista en de Landgoedfair.	K6. Passende recreatieve ontwikkeling in de zoekgebieden aanwezig m.b.t. de recreatieve hotspots (zie ook de Regionale Ruimtelijke Strategische Visie).	Z6. Weinig recreatiemogelijkheden rondom De Linge (Gemeente is mede afhankelijk van externe partijen, zoals het Waterschap).	B6. Onzekerheid toeristenbelasting.
	K7. Toegankelijkheid qua beleving van het water en het fruit.	Z7. Recreatieve ondernemers weten elkaar niet goed te vinden.	
	K8. Inzichtelijk maken van de parels binnen de gemeente om vervolgens samen kwaliteitsaanbod te creëren.		
	K9. Meer verbinding zoeken met andere sectoren (agrarisch, onderwijs, kunst & cultuur, sport & spel).		
	K10. Optimaliseren en verder ontwikkelen van de huidige routestructuren binnen de gemeente.		
	K11. Nieuwe recreatieve trekkers ontwikkelen en bestaande recreatieve trekkers nog beter onder de aandacht te brengen onder de leefstijlen.		
	K12. Faciliteren en versoepelen van de huidige wet- en regelgeving voor de recreatieve ondernemers om recreatie en toerisme te stimuleren. (versoepelen vergunningsaanvragen, etc.).		

Tabel 1: Overzicht SWOT analyse

3.3. Lokale raakvlakken

Recreatie en toerisme is niet alleen sterk verweven met de samenleving. Het is ook verweven met allerlei beleidsonderwerpen. De gemeente stelt op diverse onderdelen beleid op. Dit kan invloed hebben op het beleid recreatie en toerisme. Het is belangrijk de samenhang en de verbinding te bewaken. We noemen een aantal ontwikkelingen die we nu voorzien.



3.3.1. Cultuur en Kunst

Cultuur en Kunst sluit qua beleving aan op recreatie en toerisme. De culturele evenementen, musea, kunstprojecten, et cetera laten ons de rijke historie en cultureel erfgoed zien en beleven. Bij het uitvoeren van projecten binnen recreatie en toerisme zoekt de gemeente de verbinding met de sector Cultuur en Kunst.

3.3.2. Cultuurhistorie

De kastelen, forten, molens, vloedschuren, eendenkooien en kazematten⁴ zijn belangrijke gezichtsbepalende objecten in West Betuwe. Zij vertellen verhalen over de geschiedenis van dit gebied. We kunnen deze verhalen combineren met bijvoorbeeld routes. Zo verbinden we historische verhaallijnen aan routes. Denk hierbij aan de Mauritslinie. Met een evenement of activiteit bij een dergelijk object stimuleren we deze te bezoeken en te beleven.

3.3.3. Evenementen

De gemeente West Betuwe staat bekend om de vele evenementen en activiteiten. Deze evenementen trekken veel bezoekers uit onze kernen, maar ook buiten de gemeente. Ze dragen ook bij aan verbinding, saamhorigheid en economisch belang. Een aantal evenementen zetten West Betuwe op de kaart in binnen- en buitenland.



3.3.4. Duurzaamheid

De gemeente West Betuwe streeft naar een duurzaam, circulaire vrijetijdseconomie binnen de toeristische en recreatieve sector.

4) Kazemat is een tegen vijandelijk vuur gedekte en van schietgaten voorziene ruimte voor de opstelling van een vuurwapen, aanvankelijk deel uitmakend van een vesting.

Denk hierbij aan het toepassen van zonne-energie op campingterreinen en het scheiden van afval binnen de recreatieve sector.

3.3.5. Kerngericht werken

De gemeente West Betuwe werkt kerngericht. Dit betekent dat we met de inwoners en (recreatieve) ondernemers een agenda opstellen. Een agenda die uniek is per kern. In deze agenda staan ook recreatieve acties. Denk bijvoorbeeld aan een steiger of vlonder aan de Linge, een ommetje door het dorp of een klompenpad.

3.3.6. Inclusiegemeente

De gemeente West Betuwe wil een inclusieve gemeente zijn. We willen dat iedereen zich welkom voelt in West Betuwe. Recreatie en toerisme is voor iedereen toegankelijk. We letten hierop bij nieuwe projecten, zoals de Gastvrije Waaldijk.

3.3.7. Vrijwilligers

De vrijwilligers behoren tot de 'Bezige Bijen'. Zij dragen bij aan het succes van lokale culturele voorzieningen en diverse activiteiten en evenementen. Zonder onze vrijwilligers zouden deze evenementen niet bestaan. De gemeente West Betuwe koestert deze vrijwilligers en werkt met een gericht vrijwilligersbeleid.



3.3.8. Klimaat

Het klimaat in Nederland verandert. Dit heeft gevolgen voor de recreatieve sector. Het is aan de sector om hier op in te spelen. Warmere zomers kan betekenen dat Nederlanders niet op vakantie gaan in het buitenland, maar in eigen land blijven.

4 De thema's/speerpunten

Op basis van de analyse in hoofdstuk 3 gaat de gemeente West Betuwe inzetten op meerdere recreatieve thema's. Dit doen we in de periode 2020-2023. In dit hoofdstuk komen de thema's kort en bondig aan bod.

4.1. Verbinding

Gemeente West Betuwe is onderdeel van diverse samenwerkingsverbanden. Hierin worden projecten opgepakt ter stimulering van de sector recreatie en toerisme. Voorbeelden van initiatieven en organisaties waarmee we samenwerken:

- Nieuwe Hollandse Waterlinie (Unesco-nominatie);
- Vesting3hoek;
- Riveer;
- Uiterwaard;
- Staatsbosbeheer;
- Waterschap;
- Lingestreek;
- RBT;
- Regio Rivierenland;
- Utrecht Marketing (en omliggende citymarketingbureaus).

De termen 'samenwerken' en 'netwerken' komen binnen de gemeente West Betuwe steeds centraler te staan. Diverse ondernemers werken al samen. Toch blijkt uit de eerste bijeenkomst van het 'toeristisch recreatief platform voor ondernemers' dat ondernemers in West Betuwe elkaar niet goed kennen en weten te vinden. Door meer focus aan te brengen op verbinding ontstaan er meer lokale samenwerkingsinitiatieven. Dit biedt kansen voor de groei van omzet, aantal bezoekers en de werkgelegenheid.

De wens vanuit het toeristisch recreatief platform voor ondernemers is dat de gemeente het thema 'verbinding' meer gaat faciliteren.



4.2. Versterken routestructuren

De gemeente West Betuwe leent zich uitstekend voor wandelen, fietsen en tal van andere vormen van recreatie. De gemeente wil het gebied voor de inwoners en toeristen beter bereikbaar en aantrekkelijker maken. Dit doen we door de huidige routenetwerken te versterken en daar waar mogelijk nieuwe routes te creëren. De behoefte hieraan onder inwoners en toeristen is groot. Voor het onderhouden van het routenetwerk gaan we periodiek financiële middelen beschikbaar stellen.

De gemeente West Betuwe maakt gebruik van lokale en regionale routenetwerken:

- wandelkeuzenetwerk;
- fietsknopennetwerk;
- klompenpadennetwerk;
- bruine bewegwijzering;
- dorpsommetjes;
- toeristische opstappunten (TOP's);
- pontjes;
- zwemplassen;
- kanoroutes.



4.3. Versterken Recreatie & Toerisme

De acht regio gemeenten hebben zich geconformeerd aan de regionale ambitie van 5 % omzetgroei tot en met 2020. Onderzoek geeft aan dat er in Regio Rivierenland nog ruimte is voor vrijetijdsbesteding, verblijfsaccommodaties en dagattracties. In 2020 werkt Regio Rivierenland aan een nieuw ambitiedocument voor de periode 2021 - 2025. De wens is om voor recreatie en toerisme andere speerpunten op

te stellen. Dit beleidsdocument recreatie & toerisme is het uitgangspunt voor de speerpunten van West Betuwe.

In de enquêtes en tijdens het overleg van het toeristisch recreatief platform voor ondernemers hebben ondernemers aangegeven zich geremd te voelen om te investeren. Dit komt door de belemmerende wet- en regelgeving. De ondernemers vragen een houding van 'meedenken' in plaats van 'nee-denken'. Dit geldt voor zowel ruimtelijke processen als de organisatie van activiteiten en evenementen.

Ook het belang van de recreërende inwoners mogen we niet vergeten. Zij zijn verantwoordelijk voor het grootste deel van de bestedingen in de horeca en aan de activiteiten. Een mooi en gevarieerd aanbod van recreatievoorzieningen en verblijfsaccommodaties versterkt de leefbaarheid en de lokale economie.

4.4. Promotie

Promotie zet recreatie en toerisme op de kaart en zorgt voor meer bekendheid bij recreanten en toeristen. Belangrijkste partner voor internationale, regionale en lokale promotie is het Regionaal Bureau voor Toerisme (RBT). Naast het RBT zijn ook andere partners actief, zoals Utrecht Marketing voor de Nieuwe Hollandse Waterlinie en Lingestreek.

West Betuwe heeft verschillende toeristische kenmerken. Denk aan het fruit, de rivieren en de cultuur-historie (Nieuwe Hollandse Waterlinie). Aan de hand van de resultaten van de enquêtes kunnen we daar twee toeristische kenmerken aan toevoegen. Namelijk de verzamelnaam "Buitenleven" (buitenleven, rust en platteland) en de wandel- en fietsroutes.

Binnen de voormalige fusiegemeenten zijn toonaangevende evenementen georganiseerd, zoals het WK-vierspan en KLM-Open. Het afgelopen jaar waren dat de Rode Kruis Bloesemtocht, Gardenista en Landgoedfair. Dergelijke evenementen dragen positief bij aan de leefbaarheid. Ook profileren ze de gemeente West Betuwe. Met de juiste marketing(kanalen) kunnen we dit nog verder uitbreiden.



5 Van thema naar uitvoering

In dit hoofdstuk werken we de recreatieve thema's uit hoofdstuk 4 verder uit. Bij elk thema beschrijven we de huidige situatie, de gewenste situatie en de concrete acties. Met als doel om onze droom van de 'Betuwse bijen' te realiseren in 2030.

5.1. Overzicht speerpunten en acties

In tabel 2 hieronder geven we een schematisch totaaloverzicht van de speerpunten en bijbehorende acties weer. Voor deze acties is een zekere prioritering en fasering nodig. Daarom staat er achter de betreffende actie het jaartal van uitvoering vermeld.

Speerpunt 1 Verbinding	Speerpunt 2 Versterken route-structuren	Speerpunt 3 Versterken recreatie en toerisme	Speerpunt 4 Promotie
1. Verbinden van de sectoren en terreinbeheerders ⁵ organisaties, 2021.	5. Rivier de Linge bereikbaar maken voor eigen inwoners en recreanten, 2020-2021.	12. Ontwikkelen van verblijfsrecreatie en dagattracties, 2021-2023.	17. Promotie van USP's, parels en verhaallijnen waarbij de focus op de doelgroep wordt gelegd, 2021-2023.
2. Verbinden van recreatieve ondernemers, 2021-2023.	6. Meekoppelkansen dijkversterking; belevingspunten Waal voor inwoners en recreanten creëren, 2020-2023.	13. Eenvoudiger maken van de procedures, 2021.	18. Afspraken maken met de samenwerkingspartners, 2021-2023.
3. Plaatsen van digitale informatiezuilen per kern, 2021-2022.	7. Ontwikkeling klompenpaden (4x), 2020-2021.	14. Onderzoek doen naar gedifferentieerde tarieven toeristenbelasting, 2020.	
4. Arrangementen maken van het aanbod van de recreatieve ondernemers en andere organisaties, 2021.	8. Aanpassen routekaart spoorwegovergang Waardenburg, 2020.	15. Onderzoek doen naar verruiming van beperkte, kleinschalige verblijfsrecreatie, 2021.	
	9. Totaalaanbod routes digitaliseren en het creëren van nieuwe routes (MTB, ruiter), 2021.	16. Versterken beleving op het gebied van natuur, water, erfgoed en cultuurhistorie, 2021-2023.	
	10. Onderhoud routestructuren, 2020-2023.		
	11. Uniforme informatievoorziening, 2021.		

Tabel 2: Overzicht speerpunten en bijbehorende acties.

5.2. Verbinding

5.2.1. Huidige situatie

Juist nu, na de herindeling, is verbinding een belangrijk speerpunt binnen de gemeente West Betuwe. Op dit moment vinden er beperkte samenwerkingen plaats tussen ondernemers. Ook blijkt dat de verbinding tussen de lokale ondernemers en regionale partijen beter kan. Er ontstaan veel lokale samenwerkingsinitiatieven. Deze zijn kwetsbaar, omdat hun financiële situatie niet stabiel is. Ook hebben ze beperkte slagkracht, omdat ze naast elkaar opereren. Gevolg is dat de regionale ambities (meer bezoekers, werkgelegenheid en omzet) onder druk komen te staan.

Partners die hetzelfde maatschappelijk belang dienen, zoals Uiterwaarde en RBT, spelen bij het realiseren van de regionale ambities een belangrijke rol. Er vindt elke maand een regio-overleg plaats, georganiseerd door Regio Rivierenland. Er wordt gesproken over de huidige ontwikkelingen op het gebied van recreatie en toerisme binnen regio Rivierenland.

De gemeente West Betuwe heeft een enquête gehouden onder recreatieve ondernemers. Waar liggen kansen op het gebied van verbinding? Uit de enquête blijkt dat er behoefte is aan een toeristisch recreatief platform voor ondernemers en aan netwerkbijeenkomsten. Daar kunnen ondernemers en samenwerkingspartners met elkaar sparren over vernieuwing. Ook draagt dit bij aan het thema 'verbinding'. Het toeristisch recreatief platform voor ondernemers heeft de gemeente in 2019 opgericht.

5) Denk hierbij aan Staatsbosbeheer, Uiterwaarde, Stichting Landschapsbeheer Gelderland, Vereniging Agrarisch Natuur- en Landschapbeheer Tieler- en Culemborger Waarden.

5.2.2. Waar gaan we aan werken

Binnen de gemeente West Betuwe staat samenwerking steeds centraler. De gemeente zoekt steeds meer de verbinding met externe partijen. Denk aan omliggende gemeenten, de Provincie, recreatieve ondernemers en de verschillende sectoren zoals cultuur & kunst en cultuurhistorie. Ook wil de gemeente de samenwerking met huidige partners verbeteren en werken aan een verbeterde informatievoorziening.

Daarnaast wil de gemeente de verschillende sectoren koppelen. Zoals kunst & cultuur, sport & spel en cultureel erfgoed. Ons cultureel erfgoed (molens, forten, kastelen en oude boerderijen) is een weerspiegeling van het verleden. Het toont aan hoe ons gebied is ontstaan.

De plannen binnen de gemeente West Betuwe zijn duidelijk. Meer draagvlak creëren voor nieuwe initiatieven op het gebied van dagrecreatie en verblijfsrecreatie. Dit in combinatie met cultureel erfgoed. Hierbij wordt wederzijds verbinding gezocht om de sectoren recreatie & toerisme, cultuurhistorie en cultuur & kunst te verbinden en te versterken.

De parels binnen de gemeente maken we inzichtelijk en we gaan ze delen. Het blijkt dat ondernemers en andere organisaties van elkaar niet weten wat zij doen. Door netwerkbijeenkomsten te organiseren ontstaat kennis van elkaars product. Dit zorgt ervoor dat ondernemers de toerist doorverwijzen naar collega-ondernemers. Ook ontstaan er nieuwe arrangementen. Dit leidt tot een langer verblijf van recreanten en toeristen in ons gebied met als gevolg een toename van de vrijetijdsbesteding.

5.2.3. Concrete acties

Het speerpunt 'verbinding' vertalen we naar een aantal concrete acties. Hier gaan de gemeente West Betuwe en de recreatieve sector de komende jaren mee aan de slag. De acties hebben we hieronder verwerkt in actiekaarten. Per actiekaart beschrijven we het resultaat, de planning, wie de trekkers zijn en het benodigde budget.

Actie 1:	Verbinden van de sectoren en terreinbeherende organisaties.
Resultaat:	Een platform bieden, netwerk vergroten, kennisdeling en het ontstaan van nieuwe arrangementen. In 2021 wil de gemeente een themabijeenkomst met de ondernemers en andere organisaties organiseren. Door te verbinden kunnen er arrangementen en bijvoorbeeld een Betuws kortingsboekje ontstaan. De gemeente West Betuwe gaat de verbinding opzoeken met terreinbeherende organisaties. Hierdoor is er minder sprake van versnippering op het gebied van toegankelijkheid, uitstraling, verbinding, voorziening en ontsluiting van informatie.
Planning:	2021-2023.
Trekkers:	Gemeente.
Budget:	Jaarlijks € 2.000

Actie 2:	Verbinden van recreatieve ondernemers.
Resultaat:	Digitale weergave (website) verbeteren, vindbaarheid verbeteren en drukwerk.
Planning:	2021-2023.
Trekkers:	Gemeente / recreatieve ondernemers.
Budget:	Jaarlijks € 15.000



Actie 3:	Plaatsen van digitale informatiezuilen per kern.
Resultaat:	Per kern staat een digitale informatiezuil. Hier is alle informatie te vinden over de recreatieve mogelijkheden, evenementen, cultuurhistorie, et cetera in de betreffende kern. Aansluiting is gezocht bij het reeds toegekende RIF project.
Planning:	2021-2022.
Trekkers:	Gemeente.
Budget:	Eenmalig € 40.000, onderhoud € 5.000 per jaar.

Actie 4:	Arrangementen maken van het aanbod van de recreatieve ondernemers en andere organisaties (denk aan forten, etc.).
Resultaat:	Recreatieve ondernemers weten elkaar te vinden en delen hun aanbod in de vorm van arrangementen. Op deze manier weten de inwoners en de toeristen het gebied beter te vinden.
Planning:	2021.
Trekkers:	Gemeente.
Budget:	Eenmalig € 20.000

5.3. Versterken routestructuren

5.3.1. Huidige situatie

Binnen de gemeente West Betuwe zijn er verschillende vormen van recreatie. Denk aan wandelen, fietsen en andere vormen van recreatie. West Betuwe beschikt over een fietsknopennetwerk, een wandelkeuzenetwerk, ommetjes en diverse klompenpaden. Ook beschikt de gemeente over toeristische bewegwijzering in de vorm van bruine bordjes.

Het onderhoud en beheer van het fietsroutenetwerk, wandelkeuzenetwerk en de bruine borden is in handen bij Uiterwaarde. In 2019 is ook het onderhoud voor het fietsknopennetwerk bij Uiterwaarde neergelegd voor tien jaar.

Uit de enquêtes en de gehouden beeldvormende raad op 28 november 2019 blijkt dat er een grote diversiteit aan bestaande routes is. We pleiten voor de uitbreiding van ruiter- en MTB-routes.

Ook blijkt dat er te weinig horecagelegenheden zijn aan de bestaande routes. Mogelijke gevolg hiervan is dat de toeristen niet snel terugkomen.

5.3.2. Waar gaan we aan werken

De gemeente wil samen met de sector de bestaande routes versterken door verhaallijnen toe te voegen. Bijvoorbeeld aan de themaroutes Lingeroute, West Betuwe Route en de Nieuwe Hollandse Waterlinie. Op regionaal niveau biedt de toekomstige dijkverzwaring kansen voor het "verhaal aan de Waal". Bij de omgevingsvisie willen we kijken hoe we ruimte kunnen bieden aan horeca-initiatieven aan deze routes.

De gemeente wil in samenwerking met Uiterwaarde en Stichting Landschapsbeheer Gelderland (SLG) de fiets- en wandelstructuren goed onderhouden.

De gemeente gaat onderzoek doen naar de realisatie van een uniforme informatievoorziening voor inwoners en toeristen.

5.3.3. Concrete acties

Actie 5:	Rivier de Linge bereikbaar maken voor eigen inwoners en recreanten.
Resultaat:	Iedere kern aan de Linge heeft een openbaar toegankelijke voorziening (steiger en/of vlonder)
Planning:	2020-2021.
Trekkers:	Gemeente met behulp van Waterschap Rivierenland.
Budget:	€ 82.000



Actie 6: Meekoppelkansen dijkversterking; belevingspunten Waal voor inwoners en recreanten creëren.
Resultaat: In het kader van de dijkverzwaring zijn er langs de kernen aan de Waal diverse recreatieve voorzieningen aanwezig. Het budget is bedoeld om mede deze voorzieningen te financieren. Ook om het verhaal van de Waal vorm te geven door belevingspunten te creëren.
Planning: 2020-2023.
Trekkers: Gemeente / Waterschap Rivierenland.
Budget: 2020: € 50.000
2021-2023: € 450.000.

Actie 7: Ontwikkeling Klompenpaden (4x).
Resultaat: Er zijn door onze gemeente subsidieverzoeken ingediend tot een periode van 2021. In deze subsidieaanvragen is rekening gehouden met de aanleg van vier klompenpaden. Het klompenpad Herwijnen is in 2019 gerealiseerd.
Planning: 2020-2021.
Trekkers: Gemeente / Stichting Landschapsbeheer Gelderland (SLG).
Budget: € 116.000



Actie 8: Aanpassen routekaart spoorwegovergang Waardenburg.
Resultaat: Door de komende dijkverzwaring passen we het fietspad bij de spoorwegovergang bij Waardenburg aan. De kaarten van het fietsknopennetwerk moeten hierop worden aangepast.
Planning: 2020.
Trekkers: Gemeente / Uiterwaarde.
Budget: € 7.000

Actie 9: Totaalaanbod routes digitaliseren en het creëren van nieuwe routes (MTB, ruiter).
Resultaat: Binnen de gemeente West Betuwe is een digitaal totaalaanbod van routes beschikbaar. Ook kijken we naar de mogelijkheid voor het creëren van nieuwe routes, zoals een ruiterroute, een MTB-route of een combinatie daarvan.
Planning: 2021.
Trekkers: Gemeente.
Budget: € 50.000

Actie 10:	Onderhouden routestructuren.
Resultaat:	Een goed onderhouden basis van de recreatieve infrastructuur voor inwoners en toeristen.
Planning:	2020-2023.
Trekkers:	Gemeente.
Budget:	€ 40.000

Actie 11:	Uniforme informatievoorziening.
Resultaat:	Een actualisatie en uitbreiding project bruine borden.
Planning:	2021.
Trekkers:	Gemeente.
Budget:	Eenmalig € 10.000

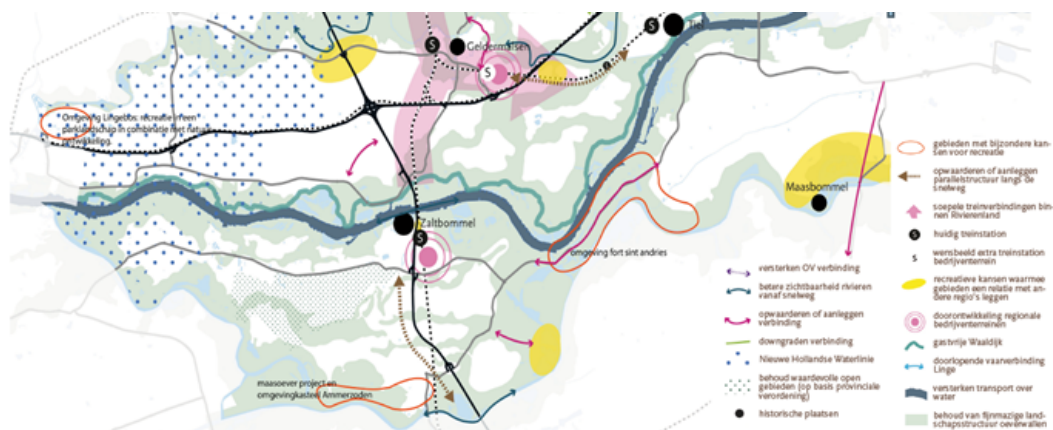


5.4. Versterken Recreatie & Toerisme

5.4.1. Huidige situatie

De gemeente West Betuwe heeft 'een heel jaar rond' een beperkt aanbod qua recreatie en toerisme. Uit de enquête blijkt dat er in de wintermaanden weinig tot geen activiteiten zijn. Om de leefbaarheid en de lokale economie te vergroten, liggen hier zeker nog kansen voor seizoensverlenging.

Tijdens de beeldvormende raad kwam naar voren dat een groei binnen de sector mogelijk is. Mits het in balans is met de leefbaarheid en landschappelijke inpassing. De inwoners en de recreatieve ondernemers willen dat West Betuwe bij zijn eigen identiteit blijft. De gemeente West Betuwe kiest hierbij niet voor massatoerisme, maar voor kwaliteit in plaats van kwantiteit.



Afbeelding 1: Kansen voor West Betuwe, Ruimtelijke Strategische Visie Regio Rivierenland, 2018

Enkele ondernemers pleiten voor het afschaffen van de toeristenbelasting. Of ze pleiten ervoor dat niet enkel de verblijfsrecreatie toeristenbelasting betaalt. In 2020 blijft de toeristenbelasting gelijk. Via een motie is opgeroepen te onderzoeken naar de mogelijkheden van gedifferentieerde tarieven. De wens van de recreatieve ondernemers is dat ze ook invloed kunnen uitoefenen op de recreatieve bestedingen van de gemeente.

5.4.2. Waar gaan we aan werken

De voormalige fusiegemeenten hebben in 2018 ingestemd met de Regionale Ruimtelijke Strategische Visie. Dit is bekrachtigd in de gemeenteraad van West Betuwe op 28 mei 2019. In dit document zijn

zoekgebieden opgenomen waar kansen liggen voor de recreatieve sector. Denk aan het Lingebos, knooppunt Deil en het Deils Kwadrant. Ondernemers binnen dit gebied hebben recreatieve mogelijkheden (verblijfsaccommodaties en dagattracties) om daarmee seizoensverlenging mogelijk te maken.

In het kader van de omgevingswet bekijkt de gemeente of we eenvoudig kunnen meewerken aan initiatieven. En aan de daaraan gekoppelde procedures. Daarbij kijken we met de omgevingsdienst ook naar de doorlooptijd van de vergunningverlening. Vrijkomende agrarische bebouwing biedt kansen voor nieuw recreatief en toeristisch aanbod.

De gemeente West Betuwe staat open voor initiatieven vanuit de recreatieve sector. Ze moeten raakvlak hebben met de versterking van de USP's.

De gemeente doet in 2020 onderzoek naar gedifferentieerde tarieven voor toeristenbelasting.

5.4.3. Concrete acties

Actie 12:	Ontwikkelen van verblijfsrecreatie en dagattracties.
Resultaat:	Passend binnen het DNA/USP van West Betuwe realiseren we verblijfsaccommodatie en dagattracties (bijvoorbeeld bezoekerscentrum eendenkooi, hotels, evenementen).
Planning:	2021-2023.
Trekkers:	Recreatieve ondernemers, gemeente faciliteert in ruimtelijke procedures.
Budget:	n.v.t.

Actie 13:	Eenvoudiger maken van de procedures.
Resultaat:	In het omgevingsplan van de gemeente West Betuwe houden we de procedures tegen het licht om deze eenvoudiger te maken.
Planning:	2021.
Trekkers:	Gemeente.
Budget:	n.v.t.

Actie 14:	Onderzoek doen naar gedifferentieerde tarieven toeristenbelasting.
Resultaat:	Onderzoekresultaat naar gedifferentieerde tarieven toeristenbelasting.
Planning:	2020.
Trekkers:	Gemeente.
Budget:	n.v.t.

Actie 15:	Onderzoek doen verruiming van beperkte, kleinschalige verblijfsrecreatie
Resultaat:	Rondom de kernen stimuleren we, indien mogelijk, beperkte, kleinschalige verblijfsrecreatie.
Planning:	2021.
Trekkers:	Gemeente.
Budget:	n.v.t.

Actie 16:	Versterken beleving op het gebied van natuur, water, erfgoed en cultuurhistorie.
Resultaat:	Er worden verhaallijnen en thema's toegevoegd aan de bestaande en nieuwe routes. De recreatieve ondernemers komen met initiatieven om het gebied beleefbaar te maken in combinatie met het versterken van de natuurwaarden en het cultuur historisch besef.
Planning:	2021-2023.
Trekkers:	Gemeente.
Budget:	Jaarlijks € 10.000

5.5. Promotie

5.5.1. Huidige situatie

Promotie is ook een belangrijk thema voor de gemeente West Betuwe. Vanwege de fusie zijn de lokale parels binnen de gemeente niet altijd bekend bij iedereen.

In 2019 is er een enquête gehouden onder de inwoners / toeristen, hierbij kwam duidelijk naar voren dat er twee toeristische kenmerken aan West Betuwe toegevoegd kunnen worden. Namelijk de verzamelnaam "Buitenleven" (buitenleven, rust en platteland) en de wandel- en fietsroutes.

West Betuwe staat ook bekend om de vele vrijwilligers die evenementen in onze gemeente mogelijk maken. Hieronder vallen ook grote publiekstrekkingen, denk hierbij aan WK-vierspan en KLM-Open. Het afgelopen jaar waren dat de Rode Kruis Bloesemtocht, Gardenista en Landgoedfair. Deze evenementen zijn grote trekpleisters en zorgen voor een toename van bezoekers. Dergelijke evenementen dragen positief bij aan de profilering en promotie van West Betuwe.



Het Regionaal Bureau voor Toerisme (RBT) is de belangrijkste partner voor internationale, regionale en lokale promotie van de huidige aanbod van toeristische kenmerken. Regio Rivierenland wordt gezien als het gebied dat gepromoot dient te worden en daarbinnen wordt onder andere ingezet op het merk 'Betuwe'. Andere partners die zorg dragen voor promotie zijn Utrecht Marketing en Lingestreek.

5.5.2. Waar gaan we aan werken

Voor de promotie van West Betuwe gaat de gemeente meer de samenwerking opzoeken met de omliggende buurgemeenten en regio Rivierenland. De toerist ziet namelijk niet waar de gemeentegrens op houdt. De samenwerkingsovereenkomst met het RBT gaan we voor de periode 2020 – 2023 continueren.

De Betuwe is een sterk merk. De gemeente West Betuwe pleit daarom voor het laten vervallen van het regionale merk 'Rivierenland'. Samen met de omliggende regiogemeenten en het RBT wil de gemeente het merk 'Betuwe' gaan uitdragen. De promotie van de recreatieve en toeristische sector willen we de komende jaren regionaal blijven oppakken. Met het RBT maken we op regionaal niveau concrete prestatieafspraken. Hierbij is er aandacht voor zowel de kleine als grote recreatieve ondernemingen binnen de regio.

De gemeente wil daarnaast samen met de andere samenwerkingspartners, ondernemers en andere organisaties de USP's Water, Fruit, Cultuurhistorie, Routes en Buitenleven meer promoten. Ook de lokale parels en de verhaallijnen bij de routestructuren gaan we actief promoten.

Tot slot wil de gemeente West Betuwe promotie gericht gaan inzetten. Aan de hand van de 'Leefstijlvinder by SAMR'. In hoofdstuk 6 werken we dit verder uit.

5.5.3. Concrete acties

Actie 17:	Promotie van USP's, parels, verhaallijnen waarbij de focus op de doelgroep wordt gelegd.
Resultaat:	We zetten de juiste promotiekanalen in, zodat West Betuwe zich nog beter profileert. De USP's, Parels, verhaallijnen promoten we extra. Hierbij ligt de focus op de doelgroep die is bepaald in hoofdstuk 6.
Planning:	2020-2023.
Trekkers:	Gemeente.
Budget:	Jaarlijks € 5.000

Actie 18:	Afspraken maken met de samenwerkingspartners.
Resultaat:	We continueren en verdiepen onze samenwerking met onze partners als RBT, Uiterwaarde, Staatsbosbeheer, Lingestreek, Vestingdriehoek, et cetera.

Planning: 2020-2023.
Trekkers: Gemeente.
Budget: Jaarlijks € 4.000



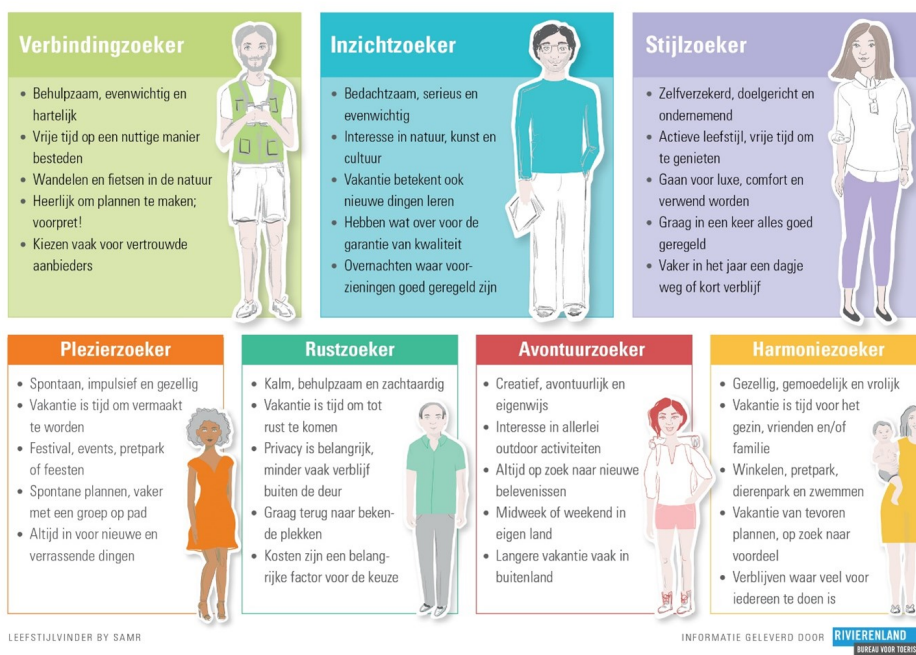
6 Leefstijlen van de doelgroep

We beschrijven welke 'Bezige bijen' er allemaal 'rondvliegen' in West Betuwe. Voor elke 'bij' is er wel wat wils. De actieve 'bij' houdt van wandelen en fietsen. De andere 'bij' komt voor rust en de mooie, groene omgeving. In dit hoofdstuk specificeren we de doelgroep aan de hand van de leefstijlvinder SAMR. We geven aan op welke doelgroep(en) de gemeente zich gaat richten.

6.1. Leefstijlvinder SAMR

Om tot een doelgroepsegmentatie te komen, kiest de gemeente West Betuwe voor de 'Leefstijlvinder by SAMR'. We hebben uitgebreid onderzoek gedaan op kwalitatief en kwantitatief niveau. Het onderzoek is in opdracht van acht provincies (waaronder Gelderland) uitgevoerd. Er zijn groepsgesprekken gevoerd, online vragenlijsten afgenomen en analyses gedaan.

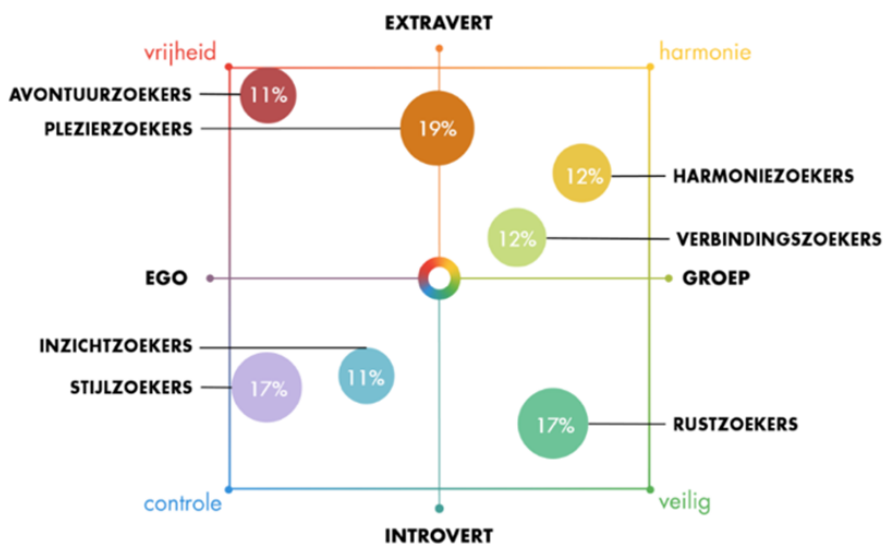
De leefstijlen die hieruit voortkwamen zijn onderscheidend. Zowel qua gedrag, waarden en behoeften als met betrekking tot vakantie en vrije tijd. Uit de analyses zijn zeven leefstijlen naar voren gekomen: avontuur-, plezier-, harmonie-, verbindings-, rust-, inzicht en stijlzoekers (zie afbeelding 2 hieronder).



Afbeelding 2: Leefstijlvinder by SAMR

6.2. Keuze leefstijlvinder van de Provincie

In 2019 is er onderzoek gedaan naar de 'Leisure Leefstijlen' in Nederland (zie figuur 1 hieronder). Drie levensstijlen springen eruit, namelijk plezier- stijl- en rustzoeker. Het individu komt steeds centraler te staan.



Figuur 1: Overzicht Leisure Leefstijlen van Nederland, 2019. Regionaal Bureau voor Toerisme (RBT) Rivierenland

De Provincie heeft een visie geschreven: 'Visie en strategie Gelderland – Gelderse streken 2019–2023'. Deze visie is vastgesteld door Gedeputeerde Staten in oktober 2019.

De Provincie Gelderland wil samenwerken met haar partners. Onder andere aan het behouden en duurzaam uitbreiden van de positie als aantrekkelijke plek voor inwoners en toeristen. De focus komt te liggen op duurzaam, verbonden en economisch krachtig toeristisch beleid. Op die manier wil de Provincie de nummer één binnenlandse vakantieprovincie blijven.

Provincie Gelderland bestaat uit streken zoals Arnhem/Nijmegen, Veluwe, Achterhoek en Rivierenland. Iedere streek legt de focus op een andere doelgroep. Vraag en aanbod bepaalt op welke doelgroepen de gezamenlijke campagne zich richt. Ook keek de Provincie naar doelgroepen die zorgen voor meer bestedingen, seizoensspreiding en herhaalbezoek.

Daardoor gaat Provincie Gelderland zich richten op de volgende drie leefstijlen, namelijk:

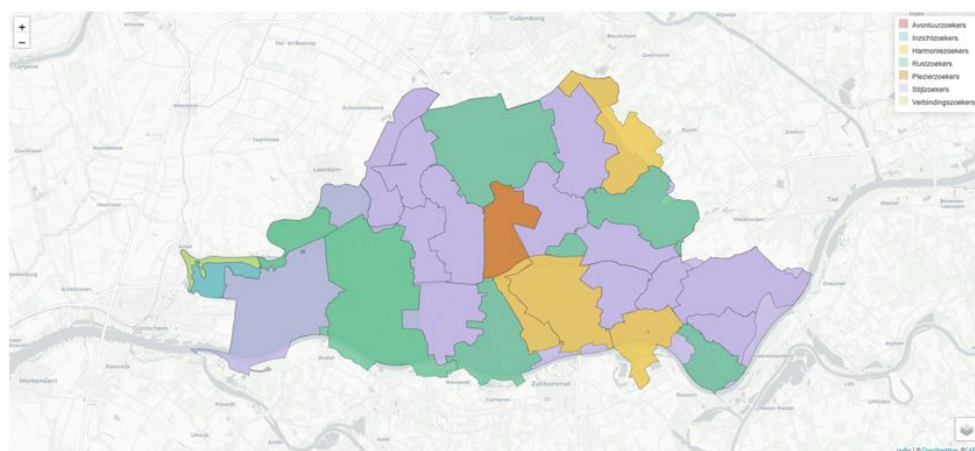
- Verbindingszoeker;
- Stijlzoeker;
- Inzichtzoeker.

In de volgende paragraaf wordt de leefstijlkeuze van de gemeente West Betuwe toegelicht.

6.3. Leefstijlvinder gemeente West Betuwe

6.3.1. Onderzoek leefstijl West Betuwe

Om tot een leefstijlkeuze te komen, liet de gemeente West Betuwe in 2019 een onderzoek uitvoeren door RBT. Dit gaf inzicht in de leefstijl van onze huidige inwoners op basis van de 'Leefstijlvinder by SAMR'.



Figuur 2: Overzicht meest voorkomende Leisure leefstijl per postcodegebied per inwoner binnen de gemeente West Betuwe. Regionaal Bureau voor Toerisme (RBT) Rivierenland, 2020

In figuur 2 hierboven valt op dat de stijl-, harmonie- en rustzoekers het meest voorkomen in West Betuwe:

- De stijlzoekers zijn ondernemend, hebben een actieve leefstijl en gaan voor luxe en comfort.
- De Harmoniezoeker richt zich op het gezin, vrienden of familie. Zij verblijven daar waar veel te doen is, zoals winkelen, pretpark, dierenpark en zwemmen.
- De rustzoeker hecht veel waarde aan een rustige en natuurlijke omgeving.

6.3.2 Keuze toekomstige leefstijl gemeente West Betuwe

De gemeente West Betuwe sluit in de toekomst geen enkele leefstijl uit. Toch wil de gemeente de focus leggen op een drietal leefstijlen. Wij richten ons op die bezoekers die waarde toevoegen aan onze gemeente (de kwaliteitstoerist). Daarnaast willen wij de kwaliteit van het aanbod en voorzieningen verhogen door aan te sluiten op deze leefstijlen.

De gemeente kiest voor de volgende drie leefstijlen:

- Stijlzoeker;
- Verbindingszoeker;
- Inzichtzoeker.

Deze keuze sluit hiermee ook aan op de gehanteerde leefstijlen van de Provincie Gelderland. Hierdoor kan de gemeente West Betuwe effectief meeliften op de promotieactiviteiten van de Provincie Gelderland. De Stijlzoeker houdt van luxe en comfort. Dit betekent dat hij meer dan gemiddeld te besteden heeft. Hij is doelgericht, ondernemend en heeft een actieve leefstijl. We willen het bestaande en nieuw te ontwikkelen voorzieningen/aanbod kwalitatief verhogen. Voor zowel de inwoners als de recreanten.

Het recreatief beleid richt zich op het op gerichte wijze bereiken van (kwalitatieve) doelgroepen, seizoenverlenging en herhaalbezoek stimuleren. De verbindingszoeker kiest meestal voor vertrouwde aanbieders. De activiteiten van de verbindingszoeker sluiten aan op het huidige aanbod binnen de gemeente. Denk aan wandelen en fietsen in de natuur.

De inzichtzoeker heeft veel interesse in natuur, kunst en cultuur. Ook heeft de inzichtzoeker wat over voor de garantie van kwaliteit. Hij is de kwaliteitstoerist die vaak meer te besteden heeft. Hij komt veelal uit Duitsland, België en Frankrijk. De inzichtzoeker sluit aan op de door de gemeente gewenste kwaliteitslag.



6.3.3. Promotie Leefstijlen

De gemeente West Betuwe gaat zich met doelgerichte communicatie richten op het ontwikkelen van het productaanbod. Ook gaat de gemeente de juiste promotiekanalen afstemmen op de betreffende doelgroep. Dit gaat de gemeente samen met de samenwerkingspartners doen.

Vastgesteld tijdens de openbare vergadering van de gemeenteraad van West Betuwe van 26 mei 2020.

De griffier,

De voorzitter,

Bijlage 1: Verantwoording deskresearch

- Bidbook West Betuwe, 2018.
- Coalitieprogramma 2019-2022.
- Beleidsdocument visie gemeente Neerijnen, 2014.
- Beleidsdocument visie gemeente Lingewaal, 2014.
- Beleidsdocument visie gemeente Geldermalsen, 2017.
- Ruimtelijke Strategische visie Regio Rivierenland, 2018.
- Ambitiedocument 2016-2020 Regio Rivierenland, 2016.
- Rapportage over stimulering samenwerking in de vrijetijdssector, 2019.
- Beeldvormende Raad op 28 november, 2019.
- Factsheet visie Provincie Gelderland, 2019.
- Enquête onder de inwoners / toeristen, 2019.
- Enquête onder de recreatieve ondernemers, 2019.
- Gesprekken met het toeristisch recreatief platform⁶ voor ondernemers en de taskforce⁷, 2019/2020.
- Leisure leefstijlen gemeente West Betuwe, RBT Rivierenland, 2018.
- 'Leefstijlvinder by SAMR', <https://app.leefstijlvinder.nl/lifestyles/2>, 2020.
- Foto's: Marinus de Keijzer, Kirsten Dingemans, Ab Donker, Dick van Leeuwen, Lingestreek, Regionaal Bureau voor Toerisme en Staatsbosbeheer, 2020.
- Visie en strategie Gelderland – Gelderse streken 2019 – 2023.



6) Betreft een platform van recreatieve ondernemers binnen de gemeente West Betuwe die is opgericht naar aanleiding van de enquête die is gehouden voor recreatieve ondernemers in april 2019.

7) Zijn de vertegenwoordigers van het toeristisch platform voor recreatieve ondernemers.

Bijlage 2: Resultaten themabijeenkomst 28 nov. 2019

Verbinding

- Gemeenschappelijk optrekken als regio Betuwe. Ook link naar de provincie.
- Verbinden van parels; rol van gemeente en ondernemers.
- Verbinding zoeken met agrarische, fruitteelt sector.
- Inzet RBT en Uiterwaarden versterken.
- Verbinding tussen: cultuur(historie), natuur, toerisme, recreatie, sport en spel.
- Inzet Betuws Bonnenboekje.
- Inzet andere partners, bijv. NS, reisorganisaties etc.
- Ondernemers rol in het uitvoeringsprogramma.
- Thematische speeddates organiseren.
- Busrit door West Betuwe voor nieuwe inwoners; kennis laten maken met gebied.

Versterken routestructuren:

- Meer horeca, rustplaatsen en openbare toiletvoorzieningen langs routes.
- Bevorderen bewegwijzering t.b.v. bereikbaarheid ondernemers en naar hoogtepunten.
- Inzet thema-, belevingsroutes: bijv. vliegtuigroute (waal, oorlog), kunst, cultuur(historisch).
- Routesuggesties: o.a. MTB, Solex, Tuktuk, motor, skate, nordic walking, ruiter.
- Aandacht/promotie van origineel bestaande routes, bijv. de Lingeroute, Maarten van Rossumpad.
- Digitaal routeplan / app's met themaroutes.
- Wens voor doorgaande vaarroute Linge.
- Combiroutes: auto/fiets/wandelen.
- Uniforme bewegwijzering; wildgroei tegengaan.
- Bereikbaarheid en gebruik Linge-oevers ook voor recreëren en zwemmen.
- Routes op elkaar aan laten sluiten.

Versterken recreatie en toerisme:

- Geen grootschalige toeristische trekkers, kleinschalig staat voorop.
- Aandacht voor natuur, fruit, rivieren, rust, ruimte.
- Aandacht voor kleinschalige horeca door particulieren.
- Combi Gemeente, RBT en ondernemers.
- Faciliteren / regelgeving; versoepelen vergunningaanvraag/minder regels.
- Mee beslissen ondernemers toeristenbelasting.
- Nieuwe toeristische trekkers: bijv. bezoekerscentrum Eendenkooi (Staatsbosbeheer), landelijke dag voor oplaten luchtballonnen, suppen op Linge, zwembad, blokhutboot op de Linge.
- Indoor speel- en spelhallen.
- Wellness centrum, inclusief overnachten.
- Ondersteuning bloesemtocht versterken.
- Meer ruimte voor nevenactiviteiten agrariërs.
- Ondersteuning startende ondernemers.

Promotie:

- Samenwerken (gemeente, RBT, Lingestreek, buurgemeenten, etc.), toerist ziet niet waar gemeentegrens ophoudt.
- Maak een gemeentelijk site/pagina op de site waar alle toeristische informatie op staat (link door naar andere sites, zoals RBT).
- Maak het goedkoper om op de site van het RBT te staan als ondernemer.
- Grootschalige recreatie alleen waar het kan qua infrastructuur: aard en schaal van het gebied in de gaten houden.
- Breng alle evenementen in beeld op 1 kalender/pagina, zodat duidelijk is wat er allemaal te doen is in ons gebied.
- Koester de fruitbeleving.
- 'Betuwe' als merknaam.

