

## Evenementenbeleid gemeente Landerd 2020

### 1. Inleiding

Jaarlijks worden er in Landerd vele activiteiten georganiseerd. Dit zijn evenementen voor diverse doelgroepen. Dit varieert van lokale tot regionale bezoekers. De activiteiten vinden plaats op het gebied van sport, cultuur en recreatie.

#### 1.1 Betekenis van evenementen

De betekenis van evenementen is groot, want belangrijke kernwaarden van Landerd zijn onder andere toerisme en recreatie, verenigingsleven en solidariteit.

De gemeente Landerd vindt dat evenementen een belangrijke sociaal-culturele functie hebben binnen de samenleving. Goede evenementen versterken namelijk de recreatieve aantrekkingskracht van Landerd, vergroten de leefbaarheid en dragen bij aan een positieve invloed op het gemeentelijk imago onder de eigen bevolking, evenals onder bezoekers. Daarnaast zijn evenementen van economische betekenis voor het midden- en kleinbedrijf in de gemeente Landerd. Ook dragen evenementen bij aan het trekken van meer bezoekers (toeristen) naar Landerd.

Evenementen brengen plezier, ontspanning en verbinding in de gemeente Landerd. Hierbij hoort een diversiteit aan evenementen. Evenementen kunnen ook tot overlast leiden voor de omgeving. Het uitgangspunt is om een goede balans te creëren tussen bruisend en rust.

Daarom is het van belang een goed kader te hebben waarbinnen ruimte is voor grote en kleine evenementen die de waardevolle betekenis van evenementen goed kunnen invullen.

#### 1.2 Doelstelling

Dit evenementenbeleid geeft handvatten voor het organiseren van mooie en veilige evenementen. Het evenementenbeleid schept duidelijkheid over de voorwaarden waaronder evenementen kunnen plaatsvinden in de gemeente Landerd. Het betreft een nadere uitwerking van wat in artikel 2:24 tot en met 2:26 van de Algemene plaatselijke verordening gemeente Landerd is vastgesteld.

Dit evenementenbeleid draagt eraan bij dat Landerd een aantrekkelijke gemeente is om evenementen te organiseren, zodat een evenementenkalender ontstaat waar Landerd trots op is en die bijdraagt aan het versterken van het toeristisch en recreatief klimaat.

Tevens beoogt dit evenementenbeleid het volgende:

- verbetering van dienstverlening aan organisatoren en inwoners;
- verschaffen van eenduidigheid en duidelijkheid voor alle betrokkenen ten aanzien van de voorwaarden voor het organiseren van een evenement;
- zorgen voor openbare orde, openbare veiligheid, volksgezondheid en de bescherming van het milieu in relatie tot evenementen;
- zorgen voor verminderde administratieve lasten.

#### 1.3 Evaluatie

Het evenementenbeleid van de gemeente Landerd wordt minimaal eens per vier jaar geëvalueerd door het college om te bezien of het beleid aanpassingen nodig heeft. Indien gebeurtenissen of omstandigheden daartoe aanleiding geven, wordt besloten het beleid eerder te evalueren en/of te herzien.

## 2. Juridisch kader

In dit hoofdstuk wordt ingegaan op het juridisch kader bij evenementen. Wat is een evenement en welke regelgeving is van belang bij het organiseren van een evenement?

### 2.1 Een evenement

Evenementen kunnen zowel in de openlucht als binnen plaatsvinden. Daarnaast kunnen deze georganiseerd worden op openbaar of particulier terrein. Het evenementenbeleid is van toepassing op alle evenementen.

In de Algemene plaatselijke verordening gemeente Landerd (hierna Apv) is een evenement als volgt gedefinieerd: elke voor publiek toegankelijke verrichting van vermaak, met uitzondering van:

- bioscoopvoorstellingen;
- markten;

- kansspelen als bedoeld in de Wet op de kansspelen;
- in een inrichting in de zin van de Drank- en horecawet gelegenheid geven tot dansen;
- betogingen, samenkomsten en vergaderingen als bedoeld in de Wet openbare manifestaties;
- activiteiten in speelgelegenheden als bedoeld in artikel 2:39 Apv;
- door de gemeente Landerd georganiseerde kermissen;
- reguliere sportwedstrijden voor zover deze worden gehouden op de daarvoor bestemde terreinen.

Onder evenement wordt mede verstaan:

- een herdenkingsdienst;
- een braderie;
- een optocht, niet zijnde een betoging op de weg als bedoeld in artikel 2:3 Apv;
- een straatfeest of buurtbarbecue op één dag (0-evenement).

## 2.2 Relevante regelgeving

Op grond van artikel 2:25 Apv is het verboden om een A,B of C evenement (zie ook paragraaf 3.1) te organiseren zonder vergunning van de burgemeester. Daarnaast zijn er bepalingen uit andere regelgeving, welke eveneens voor organisatoren van evenementen van belang zijn. De belangrijkste bepalingen zijn:

- artikel 35 van de Drank en horecawet, het schenken van zwak-alcoholhoudende dranken bij evenementen;
- de Wegenverkeerswet, bij afsluiting of gebruik van wegen;
- bestemmingsplannen, ten aanzien van gebruik;
- Zondagswet, bij activiteiten op zondag;
- Natuurbeschermingswet, bijvoorbeeld bij activiteiten in bossen;
- Besluit brandveilig gebruik en basishulpverlening overige plaatsen, voor bijvoorbeeld tenten, podia en tribunes;
- Wet milieubeheer;
- Bouwverordening en Wet algemene bepalingen omgevingsrecht (Wabo);
- Gemeentewet, toezicht openbare samenkomsten, relatie tot openbare orde;
- Algemene wet bestuursrecht, rechten voor belanghebbenden in de procedure;
- overige bepalingen van de Algemene plaatselijke verordening.

De relevante regelgeving waar een organisator van een evenement mogelijk mee te maken kan krijgen, is omvangrijk en veelal niet eenvoudig. Evenementen kunnen cultureel, financieel en sociaal-maatschappelijk aantrekkelijk zijn, maar brengen een grote verantwoordelijkheid voor organisatoren met zich mee. Verantwoordelijkheid voor veiligheid, gezondheid en welzijn van deelnemers, bezoekers en de omgeving.

In bijzondere omstandigheden kan de burgemeester gemotiveerd afwijken van de bepalingen, uitgangspunten en voorschriften van dit beleid.

## 3. Soorten evenementen

In dit hoofdstuk gaan we in op de verschillende soorten evenementen. Er bestaat grote diversiteit in de aard en omvang van evenementen. Het aantal verschillende evenementen is eindeloos. Om duidelijkheid te geven aan organisatoren en andere belanghebbenden hoe om te gaan met de verschillende soorten evenementen worden deze ingedeeld in categorieën. Daarnaast wordt er een onderscheid gemaakt tussen lokale en niet-lokale evenementen.

### 3.1 Categorieën evenementen

De gemeente Landerd heeft ervoor gekozen vier categorieën te benoemen, waarbinnen ieder evenement te classificeren is. Uitgangspunt hierbij is de belasting van een evenement op de directe woon- en leefomgeving, het risicoprofiel of de aard en het karakter van het evenement. Er wordt onderscheid gemaakt tussen:

1. 0-evenement (artikel 2:25, lid 2, Apv)
2. A-evenement (artikel 2:25, lid 1, Apv)
3. B evenement (artikel 2:25, lid 1, Apv)
4. C-evenement (artikel 2:25, lid 1, Apv)

Deze indeling in categorieën heeft verschillende consequenties voor eisen aan de organisatie van een evenement, op te nemen voorschriften in de vergunning en de aanvraagprocedure van de evenementenvergunning.

#### 3.1.1 Categorie 1: 0-evenement

Veel van de evenementen die jaarlijks worden georganiseerd, worden gekenmerkt door een kleinschalig karakter. Vanwege de aard en geringe omvang ervan, noemen wij dit 0-evenement. Deze activiteiten

veroorzaken nauwelijks hinder en leggen geen belasting op de directe omgeving. Risico's zijn gering en maatwerkvoorschriften zijn niet nodig. Onder voorwaarden is hiervoor geen vergunning nodig. Volstaan kan worden met een kennisgeving aan de gemeente. De kennisgeving is nodig, zodat de gemeente kan voorkomen dat de veiligheid om externe redenen alsnog in het geding is.

### **3.1.Categorie 2: A-evenement**

A-evenementen zijn evenementen die niet grootschalig of risicovol zijn, maar voldoen niet aan de voorwaarden voor een 0-evenement. Bijvoorbeeld omdat er meer dan mensen 250 personen aanwezig zijn, of dat een straat moet worden afgesloten. Voor een A-evenement is een vergunning nodig. In het draaiboek levert de organisatie gegevens aan over bijvoorbeeld alcoholverstrekking, verkeersmaatregelen e.d.

#### **3.1.3 Categorie 3: B-evenement**

Een B-evenement heeft een gemiddeld risico, waarbij sprake is van een grote impact op de directe omgeving en/of gevolgen heeft voor het verkeer. Hiervoor is altijd een vergunning nodig. In het draaiboek levert de organisatie gegevens aan over alcoholverstrekking, verkeersmaatregelen, beveiliging, calamiteiten e.d.

#### **3.1.4 Categorie 4: C-evenement**

Een C-evenement heeft een hoog risicoprofiel ten aanzien van openbare orde en veiligheid, waarbij sprake is van een grote impact op de gemeente en/of regionale gevolgen voor het verkeer. Hiervoor is altijd een vergunning nodig.

Deze evenementen zijn gericht op een breed publiek en op vermaak voor de hele gemeenschap (gemeente of kern), trekt een voor Landerd zeer groot aantal bezoekers en/of deelnemers (>5000), en is uniek of heeft een onderscheidend karakter met promotionele meerwaarde voor de gemeente. In het draaiboek levert de organisatie gegevens aan over alcoholverstrekking, verkeersmaatregelen, beveiliging, calamiteiten e.d.

#### **3.1.5 Lokale evenementen**

Onder lokale evenementen wordt verstaan: evenementen die bedoeld zijn voor de inwoners van de gemeente en/of een dorpskern.

#### **3.1.6 Niet-lokale evenementen**

Onder niet-lokale evenementen wordt verstaan: evenementen die een regionaal karakter hebben.

### **3.2 Speciale evenementen**

#### **3.2.1 Carnaval**

Carnaval is een volksfeest vol tradities en kent in de gemeente Landerd een prominente plaats in het maatschappelijk en verenigingsleven. Dit wordt gezien als een lokaal evenement. Het is een meerdaags evenement dat in het teken staat van optochten en diverse andere activiteiten. Optochten dienen een gemakkelijk karakter. Voorschriften en voorwaarden ten aanzien van de organisatie van optochten vindt in overleg met de gemeente plaats.

#### **3.2.2 Kermis**

Ieder jaar vindt in iedere kern een kermis plaats. Kermis is een volksfeest bedoeld voor alle leeftijden. Dit is een lokaal evenement. Tegenwoordig zijn muziekevenementen tijdens de kermis een goed gebruik in de gemeente Landerd geworden. Deze muziekevenementen dienen als aanvulling op de kermis en zorgen voor meer levendigheid in de dorpen. De muziekevenementen tijdens kermissen dienen een meerwaarde voor de kermis te zijn.

#### **3.2.3 Circus**

Een circus is een voorstelling (eventueel) met dieren gericht op menselijk vermaak. De gemeente Landerd staat positief tegenover circusvoorstellingen. Wel vinden wij dat het aantal circussen per jaar niet onbeperkt vergund kan worden. Dit vanwege de belasting op de terreinen en het overmatig aanbod van circusvoorstellingen. De gemeente Landerd streeft naar één circus per kern per jaar. Aanvragen dienen voorafgaand aan het evenementenjaar voor 1 november te zijn ingediend. Afhankelijk van het aantal aanmeldingen wordt bekeken welk circus waar terecht kan. Bij teveel aanvragen worden drie circussen geselecteerd op basis van omvang en aanbod. Bij selectie wordt gerouleerd.

#### **3.2.4 Vechtsportevenementen**

Vechtsportevenementen zijn in het verleden risicovol gebleken. Daarom is besloten hiervoor specifieke voorschriften vast te stellen om openbare orde en veiligheid te waarborgen. Denk hierbij aan voorschriften omtrent geldstromen, alcohol en aanvullende veiligheidsmaatregelen. Vechtsportevenementen dienen plaats te vinden onder auspiciën van een bond of federatie van bonden die, eventueel via ge-

noemde federatie, erkend is door NOC\*NSF. Organisatoren van deze evenementen worden aangeraden om voorafgaand aan het indienen van een aanvraag in overleg te gaan met de gemeente.

### 3.3 Besloten feesten

Een besloten feest is een activiteit die niet algemeen voor publiek toegankelijk is. Dat wil zeggen: toegang is alleen voor genodigden. Er kunnen geen toegangskaarten worden gekocht en ook mag geen reclame worden gemaakt. Er zijn verschillende soorten besloten feesten. Dit kan een privéfeest zijn, zoals een verjaardagsfeest, een bruiloft of anderszins. Deze feesten op eigen terrein hoeven niet gemeld te worden. Vaak wordt bij deze feesten een tent of overkapping geplaatst. We stellen voorwaarden aan deze tent, zodat hij constructief- brandveilig is. Om het feest veilig te laten verlopen, is het van belang de locatie brandveilig in te richten. Hiervoor zijn brandveiligheidsstips opgesteld. Deze zijn te vinden op de website van de gemeente Landerd. Daarnaast is het van belang dat de omgeving geen overlast ondervindt van het feest. Artikel 4:6 Apv regelt dat voor de omgeving geen geluidsoverlast mag worden veroorzaakt.

Daarnaast kan een besloten feest een ander karakter hebben, zoals een bedrijfsfeest of buurtfeest. Afhankelijk van de locatie en omvang van de activiteiten kunnen verschillende vergunningen nodig zijn. Zo is een evenementenvergunning nodig voor een feest op een openbaar terrein (behalve indien het een 0-evenement betreft in de zin van artikel 2:25 lid 2 Apv). Indien een tent geplaatst wordt, is een melding op grond van het Besluit brandveilig gebruik en basishulpverlening overige plaatsen nodig. In sommige gevallen kan een ontheffing van de geluidsvoorschriften aangevraagd moeten worden. Bijvoorbeeld voor het laten spelen van een band.

Besloten feesten zijn altijd incidenteel.

## 4. Evenementenvergunning

In dit hoofdstuk geven we aan wanneer en hoe een evenementenvergunning aangevraagd moet worden.

### 4.1 Vergunningsvrije evenementen

Voor de 0-evenementen is het doen van een kennisgeving uiterlijk vijf werkdagen voor het evenement voldoende en is geen vergunning nodig.

In artikel 2:25 lid 2 Apv zijn de voorwaarden bepaald waaronder een activiteit een 0-evenement is.

Onder de volgende voorwaarden is voor een 0-evenement geen vergunning vereist:

- a. het aantal aanwezigen niet meer bedraagt dan 250 personen;
- b. het evenement tussen 08:00 uur en 01:00 uur plaatsvindt;
- c. geen muziek ten gehore wordt gebracht op:
  - zondag tot en met donderdag tussen 23:00 uur en 08:00 uur de dag daarop volgend;
  - vrijdag en zaterdag tussen 01:00 uur en 08:00 uur;
  - zondag tussen 08:00 uur en 13:00 uur;
- d. alleen achtergrondmuziek is toegestaan;
- e. het geluidsniveau op een afstand van 10 meter van enige geluidsbron niet meer bedraagt dan 50 dB(A) en 62 dB(C);
- f. het niet plaatsvindt op de rijbaan, een fiets-, bromfiets- of parkeergelegenheid of anderszins een belemmering vormt voor het verkeer en de hulpdiensten;
- g. het geen extra politiecapaciteit vergt;
- h. er een organisator is;
- i. de organisator stelt de burgemeester ten minste 5 werkdagen voorafgaand aan het 0-evenement in kennis van het evenement door middel van het door de burgemeester vastgestelde kennisgevingsformulier.

De burgemeester kan binnen 5 werkdagen na ontvangst van de kennisgeving besluiten een 0-evenement te verbieden, indien er aanleiding is te vermoeden dat daardoor de openbare orde, de openbare veiligheid, de volksgezondheid of het milieu in gevaar komt.

Het verbod in het eerste lid is niet van toepassing op een wedstrijd op of aan de weg, in situaties waarin voorzien wordt door artikel 10 juncto artikel 148 van de Wegenverkeerswet 1994.

De gemeente Landerd is van mening dat, indien een organisator zich aan bovenstaande voorwaarden houdt, er redelijkerwijs geen hinder voor de omgeving te verwachten is en daarom alleen het doen van een kennisgeving van het evenement voldoende is. Een kennisgeving wordt gedaan met het daarvoor bestemde kennisgevingsformulier. Voor het gebruik van een tent, podium of tribune moet wel een melding brandveilig gebruik en basishulpverlening overige plaatsen worden gedaan.

## 4.2 Aanvragen evenementenvergunning

Voor het houden van alle andere evenementen is een vergunning van de burgemeester vereist. Overeenkomstig de Apv is in ieder geval een evenementenvergunning nodig. Indien er luide muziek ten gehore wordt gebracht (harder dan achtergrondmuziek), verkeersmaatregelen nodig zijn of alcoholhoudende dranken buiten een horecabedrijf worden verkocht, dan zijn aanvullende ontheffingen nodig.

### 4.2.1 Digitaal aanvraagformulier

Het aanvragen van de vergunning moet digitaal worden gedaan. Hiervoor is DigiD (personen) of e-Herkenning (bedrijven/verenigingen) nodig. De indieningsvereisten voor een evenementenvergunning staan omschreven in bijlage 1.

### 4.2.2 Indieningstermijnen

Per categorie evenement (0-, A-, B- of C-evenement) is bepaald wanneer de aanvraag met bijlagen uiterlijk ingediend moet worden.

In onderstaande tabel staan deze termijnen op een rij:

0-evenement	Minimaal 5 werkdagen voor aanvang evenement
A-evenement	Minimaal 12 weken voor aanvang evenement
B-evenement	Minimaal 12 weken voor aanvang evenement
C-evenement	Minimaal 16 weken voor aanvang evenement

De aanvraag is ontvankelijk als het formulier volledig is ingevuld en de gevraagde documenten zijn bijgevoegd.

## 4.3 Meerjarenvergunningen

Sommige evenementen zijn jaarlijks terugkerend. Daarnaast is veelal de opzet van het evenement ieder jaar hetzelfde. Organisatoren hebben, onder bepaalde voorwaarden, de mogelijkheid om in aanmerking te komen voor een meerjaren-evenementenvergunning. Een organisatie kan een meerjarenvergunning aanvragen indien:

- het evenement tenminste al één keer positief is beoordeeld;
- geen wezenlijke wijzigingen in opzet en invulling van het evenement plaatsvinden;
- de aard van het evenement, gelet op veiligheidsaspecten, zich niet verzet tegen een meerjarenvergunning;
- het evenement jaarlijks minimaal acht weken voorafgaand aan het evenement wordt gemeld door middel van het daarvoor bestemde meldingsformulier.

Als voldaan wordt aan bovengenoemde voorwaarden, kan de burgemeester een meerjaren-evenementenvergunning verstrekken voor maximaal vier jaar. Het is ter beoordeling van de burgemeester of wijzigingen van opzet of invulling van wezenlijk belang zijn.

## 4.4 Toetsing aanvragen evenementenvergunning

Zodra een aanvraag om een vergunning voor een evenement is ingediend, wordt uiterlijk binnen twee weken beoordeeld of de aanvraag ontvankelijk is. Bekeken wordt of alle gevraagde relevante informatie aangereikt is bij de gemeente voor een goede beoordeling van de aanvraag. Dit is afhankelijk van de precieze invulling van het evenement.

### 4.4.1 Beoordeling en advies

Indien een volledige vergunningaanvraag is ontvangen, wordt beoordeeld tot welke categorie het evenement hoort (A, B of C) door bepaling van het risicoprofiel. Dit wordt gedaan aan de hand van drie profielen: het activiteitenprofiel, het publieksprofiel en het ruimtelijk profiel. Die risicomatrix van de Veiligheidsregio Brabant-Noord en het door de organisatie ingevulde en ingediende aanvraagformulier ondersteunen deze beoordeling.

#### *Activiteitenprofiel*

Voor het bepalen van de categorie is het geheel van activiteiten van belang. Wat voor soort evenement is het en in welk kader vindt het plaats? Wordt er muziek gespeeld, vinden er wedstrijden plaats? Welk doel dienen de activiteiten? Zijn er activiteiten die risicovol zijn en specifieke maatregelen vereisen? De antwoorden op deze vragen leiden tot een inschatting van het activiteitenprofiel en geven inzicht in de mogelijke belasting en risico's als gevolg van de activiteiten.

#### *Publieksprofiel*

Het publieksprofiel van een evenement gaat over de samenstelling van het publiek. Denk hierbij aan het aantal bezoekers, het aantal deelnemers, de leeftijdsopbouw, kwetsbaarheid, spreiding van het

aantal bezoekers in tijd en plaats. Maar ook bijvoorbeeld het verwachte gebruik van alcohol of drugs speelt een rol in de beoordeling van het publieksprofiel. Inzicht in de samenstelling van het publiek draagt bij aan de inschatting van de mate van risico's en de belasting voor de omgeving.

#### *Ruimtelijk profiel*

Het ruimtelijk profiel gaat over de plaats en tijdstip van het evenement. Op wat voor soort en hoeveel locaties vindt het evenement plaats? Wat is de toegankelijkheid van de locatie? Welke verkeersstromen worden verwacht? Is er voldoende ruimte voor het verwachte aantal bezoekers? Hoe gevoelig is de gekozen locatie voor slechte weersomstandigheden? Antwoorden op deze vragen laten zien in welke mate een locatie geschikt is voor een evenement en wat dit betekent voor de veiligheid van de bezoekers en de mogelijke hinder in de nabijheid van het evenement.

Als het risicoprofiel is bepaald, wordt een adviesaanvraag aan interne afdelingen gedaan. Afhankelijk van de risico-inschatting wordt ook bij de politie, brandweer en GHOR om advies gevraagd. Bij evenementen met een hoog risico wordt een traject ingegaan waarbij multidisciplinair (gemeente, Politie, GHOR, Brandweer en organisator) overleg en afstemming plaatsvindt.

Een advies van een betrokken gemeentelijke afdeling en externe partij kan positief, positief onder voorwaarden of negatief zijn. Met behulp van de ontvangen adviezen wordt bekeken of een vergunning al dan niet onder voorwaarden kan worden verstrekt. Ook kunnen aanpassingen of aanvullingen in de organisatie van het evenement nodig zijn, voordat een vergunning verleend kan worden. De vergunningsaanvrager wordt hierover zo spoedig mogelijk geïnformeerd.

#### **4.4.2 Bibob-toets**

Uitvoering van de Bibob-toets vindt plaats bij de aanvraag voor een beschikking als bedoeld in de Beleidsregel Wet Bibob 2019 Gemeente Landerd. Op 1 juni 2003 is de Wet Bevordering Integriteitbeoordelingen door het Openbaar Bestuur (Wet Bibob) in werking getreden.

Per 1 juli 2013 zijn verruiming in de wet opgenomen. Momenteel ligt er een wetsvoorstel uitbreiding Wet Bibob.

Met de Wet Bibob wordt de gemeente in staat gesteld zich te beschermen tegen het risico, dat criminele activiteiten worden gefaciliteerd middels het verlenen van vergunningen, subsidies en het gunnen van opdrachten bij aanbestedingen. De Wet Bibob is bedoeld als aanvulling op de bestaande mogelijkheden om een vergunning te weigeren of in te trekken. Bij de toepassing van de Wet Bibob worden naast de integriteit van de ondernemer en leidinggevenden ook de bij de aanvraag betrokken zakelijke partners beoordeeld.

#### **4.4.3 Weigeringsgronden**

Het is ook mogelijk dat er gronden zijn welke zich verzetten tegen een bepaald evenement of de wijze waarop deze wordt georganiseerd. Op grond van artikel 1:8 Apv kan een evenementenvergunning worden geweigerd in het belang van de openbare orde, veiligheid, volksgezondheid en ter bescherming van het milieu. Indien de veiligheid of gezondheid van deelnemers, bezoekers of personen in de omgeving niet kan worden gewaarborgd, dan is de openbare orde, de veiligheid of volksgezondheid in het geding. Het milieu is kwetsbaar en een evenement kan het milieu zwaar belasten. Ook als voldoende bescherming van het milieu niet kan worden gewaarborgd, kan een vergunning worden geweigerd.

#### **4.4.4 Bestemmingsplan**

In een bestemmingsplan zijn voorschriften opgenomen met betrekking tot activiteiten die toegestaan of verboden zijn op een bestemming. Doorgaans bevat een bestemmingsplan een algemeen gebruiksverbod: een verbod gronden en opstallen te (laten) gebruiken in afwijking van de daaraan gegeven bestemming.

Wanneer een activiteit niet past binnen de bestemming, maar slechts gedurende een beperkte periode plaatsvindt, is er een afwijking van het gebruik zoals bedoeld in het gebruiksverbod. Een activiteit kan "zodanig kortdurend en incidenteel" zijn dat deze als niet relevant moet worden aangemerkt, zodat van een met het bestemmingsplan strijdig gebruik niet kan worden gesproken. Evenementen zijn activiteiten die worden gezien als tijdelijke activiteiten van kortdurende aard. Hierdoor wordt het gebruik als niet-relevant aangemerkt. Mochten er tegengestelde belangen zijn met het bestemmingsplan dan zullen deze worden afgewogen.

### **5. Uitgangspunten beleid**

In dit hoofdstuk wordt ingegaan op belangrijke onderdelen van het beleid. Dit vormt de grondslag waar een evenement aan getoetst wordt.



## 5.1 Locaties

Evenementen vinden op verschillende locaties plaats. Op openbare plaatsen, maar ook op particulier terrein. Het organiseren van een evenement is niet op iedere locatie wenselijk. Een locatie kan gelet op de openbare orde en veiligheid niet geschikt blijken. De locatie is onderdeel van beoordeling van de aanvraag. Indien evenementen op particulier terrein worden gehouden, is schriftelijke toestemming nodig van de eigenaar.

Afsluiting van wegen is niet vanzelfsprekend. Evenementen worden zoveel mogelijk georganiseerd op locaties waar het verkeer er geen hinder van ondervindt. Het verkeer, inclusief het openbaar vervoer, moet zo veel mogelijk in alle vrijheid, zonder beperkingen of omleidingen, van de openbare weg gebruik kunnen maken. Daarom worden wegafsluitingen slechts gedoseerd toegestaan.

### 5.1.1 Natuurgebied de Maashorst

De Maashorst is een natuurgebied. In dit gebied staan we alleen sportieve, recreatieve activiteiten toe. Evenementen met versterkte muziek worden in dit gebied niet toegestaan. Voor natuurgebied De Maashorst zijn aparte regels opgesteld door het Programmabureau De Maashorst. Dit zijn uniforme regels voor zowel de gemeente Landerd, als voor de gemeenten Uden, Oss en Bernheze.

Een kaart van de begrenzing van Natuurgebied De Maashorst (kaart 1) is bijgevoegd in bijlage 2 van dit beleid.

### 5.1.2 Stiltegebied

Voor het stiltegebied is bepaald dat daarbinnen geen geluidsbelastende evenementen mogen plaatsvinden. Hieronder wordt een evenement verstaan, waarbij versterkt geluid ten gehore wordt gebracht en/of waar de hoofdactiviteit het luisteren naar een optreden van een band, dj of iets dergelijks is.

Dergelijke evenementen zijn niet toegestaan, omdat deze indruisen tegen de doelstelling van het stiltegebied en kan leiden tot blijvende schade. Voor meer informatie wordt verwezen naar bijlage 8 van de Provinciale milieuverordening 2010 Noord-Brabant.

Een kaart van het stiltegebied van Natuurgebied de Maashorst (kaart 2) is bijgevoegd in bijlage 2 van dit beleid.

Grootschalige muziek(dance) festivals met versterkte muziek (>70 dB (A) respectievelijk 85 dB (C) zijn niet toegestaan in natuurgebied de Maashorst welk gebied begrenst wordt door de N324, Zeelandsedreef en Bergmaas.

### 5.1.3 Dorpskernen

Lokale evenementen krijgen voorrang. Dit zijn evenementen die georganiseerd worden voor de inwoners van de gemeente Landerd en dit willen we stimuleren.

Activiteiten in de dorpskernen geven eerder overlast voor de omgeving. Daarom staan wij geen evenementen met versterkte muziek toe. Wij staan op deze locaties wel ondersteunende muziek toe. Voor een paar evenementen maken wij hiervoor een uitzondering. Dit gaat om de jaarlijkse kermis en carnaval. De kaarten van de dorpskernen kunt u vinden in bijlage 4.

## 5.2 Begin- en eindtijden

Gelet op de inbreuk op het woon- en leefklimaat van omwonenden en mogelijke risico's voor gezondheid, openbare orde en veiligheid zijn duidelijke begin- en eindtijden van belang.

### 5.2.1 Begintijden

De begintijden van evenementen moeten rekening houden met het maatschappelijk leven. Evenementen dienen niet onevenredig veel inbreuk te maken op de rust van omwonenden. Daarom mogen evenementen van maandag tot en met zaterdag niet voor 09:00 uur starten. Afhankelijk van de aard en omvang van een evenement kan de burgemeester hiervan afwijken.

Voor het starten op zondag wordt in beginsel aansluiting gezocht bij de Zondagswet. Dat houdt in dat een evenement op zondag niet mag starten voor 13:00 uur, tenzij er redelijkerwijs geen verstoring van de zondagsrust te verwachten is. De burgemeester kan ontheffing verlenen van het verbod openbare gemakkelikheden te organiseren op zondag voor 13:00 uur. Daarnaast kan ontheffing worden verleend om vanaf 13:00 uur bovenmatig geluid te produceren (hoorbaar vanaf meer dan 200 meter). Hierbij wordt gelet op overlast of beperkingen van de zondags activiteiten.

### 5.2.2 Eindtijden

Voor wat de eindtijden van evenementen betreft, wordt onderscheid gemaakt tussen evenementen in openbare inrichtingen waarvoor de sluitingstijden op grond van artikel 2:29 Apv gelden, en evenementen op andere openbare plaatsen in de openlucht, tent of anderszins. Bij meerdaagse evenementen kunnen vroegere sluitingstijden worden aangehouden. De evenementen in de buitenlucht of tent kennen een

uitloop van een half uur. Dat betekent dat op de gestelde eindtijd de muziek en drankverstrekking moeten zijn beëindigd en dat de bezoekers een half uur de gelegenheid hebben het evenemententerrein te verlaten. In onderstaande tabel staan de eindtijden weergegeven.

DAGEN	OPENBARE INRICHTINGEN		OPENLUCHT, TENT E.A.	
	Eindtijd muziek en drankverstrekking	Locatie gesloten	Eindtijd muziek en drankverstrekking	Locatie gesloten
Vrijdag op zaterdag & zaterdag op zondag	02:00 uur	02:00 uur	01:00 uur	01:30 uur
Overige dagen	01:00 uur	01:00 uur	01:00 uur	01:30 uur
Feestdagen <sup>1</sup>	02.00 uur	02.00 uur	01.00 uur	01.30 uur

Tabel 1: Eindtijden voor evenementen naar dag en locatie

Evenals bij reguliere openbare inrichtingen wordt voor de paracommerciële inrichtingen aangesloten bij de bepalingen uit de Apv gemeente Landerd. Dat houdt in, dat voor paracommerciële inrichtingen afwijkende openingstijden gelden. Hiervoor wordt verwezen naar de actuele Apv gemeente Landerd.

Afhankelijk van type en aard van het evenement kan de burgemeester gemotiveerd afwijken van de hierboven genoemde eindtijden.

### 5.3 Geluid

Geluid is vaak een bepalende factor bij evenementen. Geluid bepaalt de sfeer van een evenement. Ook kan het geluid van een evenement voor anderen als storend of hinderlijk ervaren worden. Het geluidsniveau is voor de omgeving vaak bepalend voor de mate van overlast. Niet is vast te stellen vanaf welke waarde sprake is van geluidsoverlast. Dat is van diverse factoren afhankelijk en is subjectief van aard. In deze paragraaf wordt beschreven hoe de belangenafweging plaatsvindt tussen enerzijds de behoefte aan evenementen en anderzijds het voorkomen en beperken van overlast.

#### 5.3.1 Voorkomen of beperken van geluidsoverlast

Het houden van een evenement brengt diverse vormen van geluidsoverlast met zich mee. Bij de beoordeling van evenementen moet rekening worden gehouden met deze belangen. De omwonenden van een evenement zullen een zekere mate van overlast kunnen ondervinden. Een zekere tolerantie ten aanzien van geluidshinder tijdens evenementen mag van omwonenden ook worden verwacht. Dit moet echter wel binnen acceptabele grenzen blijven. In de praktijk is gebleken dat het niet mogelijk is één getal als absolute grenswaarde voor een gemeenschappelijk aanvaardbaar geluidsniveau vast te stellen. Uit klachten van omwonenden in het verleden blijkt namelijk dat niet zo zeer het aantal decibellen in dB(A) de zwaarste factor is bij de mate overlast.

Mede bepalend voor het ervaren van overlast is namelijk het heersende geluidsniveau dat onder normale omstandigheden in de omgeving aanwezig is, het tijdstip, duur van evenement en type geluid. De grens tussen hinderlijk, zeer hinderlijk of hard en heel hard wordt steeds moeilijker vast te stellen. Ook de lage bastonen gemeten in dB(C) vormen vaak een belangrijke bron voor hinder en overlast. De trillingen dreunen door, wat erg onaangenaam kan zijn.

#### 5.3.2 Geluidsnormen

Omdat er behoefte is aan een concrete normstelling, zowel voor omwonenden als voor toezichthouders werken we met geluidsnormen.

Voor het stellen van geluidsgrenswaarden bij evenementen is aansluiting gezocht bij het gestelde in de 'Nota evenementen met een luidruchtig karakter' van de inspectie Milieuhygiëne Limburg (in het vervolg notitie Limburg). Ook is aansluiting gezocht bij het voorgaande beleid "Evenementenbeleid 2014, gemeente Landerd".

In de nota Limburg staat dat een geluidsbelasting binnen in een geluidgevoelig gebouw/ruimte van maximaal 50 dB(A) duldbaar is. Daarboven wordt het niveau van het geluid meer onduldbaar. Als uitgegaan wordt van een gemiddelde geluidwering van gevels van 20 tot 25 dB dan leidt deze benadering tot een geluidbelasting op de gevel van een woning van 70 tot 75 dB(A).

<sup>1)</sup> Onder feestdagen worden in dit verband verstaan: Carnavalszondag en maandag, 1<sup>o</sup> Paasdag, Koningsdag + de dag ervoor, Hemelvaartsdag + de dag ervoor, 1<sup>o</sup> Pinksterdag, 1<sup>o</sup> en 2<sup>o</sup> Kerstdag en Oud & Nieuw (alleen openbare inrichtingen, 2:27 APV, maximaal tot 06.00 uur open). Voorbeeld: Koningsdag. Openbare inrichtingen geopend van 26 op 27 april tot 02.00 uur en 27 op 28 april tot 02.00 uur.



Zoals gesteld, wordt de maximale geluidsbelasting op de gevel van woningen tijdens evenementen voor de dag- en avondperiode (tussen 07:00 uur en 00:00 uur), in verband met hinder/ spraakverstaanbaarheid, tussen de 70 dB(A) en 80 dB(A) gesteld. Dit is een geluidsnorm die zal gelden voor het overgrote deel van de evenementen in onze gemeente. De maximale geluidsbelasting op de gevel van woningen wordt voor de nachtperiode (tussen 00:00 uur en 07:00 uur) in verband met slaapverstoring op 50 dB(A) gesteld. Voor dagen waarop een vrije dag volgt (de weekenden en feestdagen) wordt de normstelling voor de nachtperiode één uur verschoven en gaat dan in vanaf 01:00 uur.

Voor het stellen van standaard geluidnormen maken wij onderscheid tussen:

1. Een evenement waarbij muziekgeluid het evenement ondersteunt; en
2. Een evenement met versterkte muziek.

Op bovenstaande kan een maatwerkoplossing worden gemaakt voor de activiteiten die voor een brede doelgroep worden gehouden en een breed maatschappelijk draagvlak hebben. Het gaat hier om een aantal jaarlijks terugkerende evenementen, die geacht worden te behoren tot de aard/het karakter van de betreffende gemeenschap. De acceptatiegraad voor deze evenementen ligt hoger. Ze worden ook wel aangeduid als publieksgerichte evenementen of volksfeesten (categorie 4 C-evenementen). Voor deze evenementen geldt een maximale gevelbelasting van 90 dB(A) voor de dag- en avondperiode, vanwege het gewenste uitgangsvermogen voor dergelijke evenementen. Een geluidsontheffing is dan vereist en wordt verleend in overleg met organisatoren.

Een ééngetalswaarde in dB(A) geeft slecht beperkte informatie over het geluidniveau. De hinderbeleving van de omgeving door muziekgeluid wordt met alleen een dB(A) waarde onvoldoende ondervangen. Een geluidbelasting van 70 dB(A) klassieke muziek wordt totaal anders beleefd dan een geluidbelasting van 70 dB(A) housemuziek. Dit heeft te maken met de hoeveelheid energie in de verschillende frequenties, het spectrum. En dan vooral van de lage frequenties, de bastonen. Juist de bastonen in de hedendaagse muziek zorgen voor de hinder naar de omgeving.

Tijdens een evenement waar muziek het evenement ondersteunt zal veelal sprake zijn van pop of dance muziek. De muziek is niet waarvoor mensen het evenement bezoeken. Het is niet gewenst om tijdens dit type evenementen muziek met veel en harde bastonen te produceren. Tijdens deze evenementen is een verschil tussen dB(A) en dB(C) van 10 dB aanvaardbaar.

Tijdens een evenement met versterkte muziek, een muziekenvenement, is veelal sprake van muziek in overeenstemming met het type house. Het kan voorkomen dat bij de evenementen momenten muziek in overeenstemming met het Ultrabas spectrum kunnen optreden. Dit zijn meestal uitschieters tijdens een evenement. Voor muziekenvenementen is een verschil tussen dB(A) en dB(C) van 15 dB aanvaardbaar.

In paragraaf 3.1 van deze notitie staat beschreven dat de gemeente Landerd ervoor gekozen heeft evenementen in te delen in vier categorieën: 0-evenementen, A-evenementen, B-evenementen en C-evenementen. Deze indeling wordt eveneens gebruikt voor het bepalen van het maximaal toelaatbare geluidsniveau.

Mocht een evenement plaatsvinden in Natuurgebied De Maashorst of in de dorpskernen, dan zal de burgemeester afwijken van de hieronder gestelde geluidsnormen (zie ook 5.1.1, 5.1.2 en 5.1.3).

#### *Categorie 1: 0-evenementen*

Geluidsbelasting tot maximaal 50 dB(A) en 62 dB(C) in de dagperiode op de gevel van woningen. In de nachtperiode ook maximaal 50 dB(A) en 62 dB(C). Hier is sprake van achtergrondmuziek. Er is geen sprake van een professionele geluidsinstallatie en er mag geen mechanisch versterkte live-muziek ten gehore worden gebracht.

#### *Categorie 2: A-evenementen*

Geluidsbelasting tot maximaal 70 dB(A) en 82 dB(C) in de dagperiode op de gevel van woningen. In de nachtperiode maximaal 50 dB(A) en 62 dB(C). Hierbij kan gebruik gemaakt worden van een professionele geluidsinstallatie en er mag mechanisch versterkte live-muziek ten gehore worden gebracht. Hiervoor is een geluidsontheffing nodig.

#### *Categorie 3: B-evenementen*

Geluidsbelasting tot maximaal 80 dB(A) en 92 dB(C) in de dagperiode op de gevel van woningen. In de nachtperiode maximaal 50 dB(A) en 62 dB(C). De organisatie dient haar verantwoordelijkheid te nemen bij het naleven van de voorschriften. De organisatie moet zelf het toegestane geluidsniveau onder de grenswaarde houden.

#### *Categorie 4: C-evenementen*

Geluidsbelasting tot maximaal 92 dB(A) en 102 dB(C) in de dagperiode op de gevel van woningen. In de nachtperiode maximaal 50 dB(A) en 62 dB(C). Deze verruiming van de normen wordt situationeel

bepaald, rekening houdend met de specifieke lokale omstandigheden. Vergunningverlening is hierdoor beperkt in aantal en voorschriften blijven maatwerk. Hierbij kan gedacht worden aan de opstelling van het podium, de luidsprekers, het verplichten van een tijdens het evenement aanwezige geluidstechnicus of een geluidsbegrenzer. Ook kan een geluidsplan vooraf worden vereist. Ook kan gekozen worden om tijdens het evenement een zogenaamde realtime-geluidmeting uit te laten voeren. Dit betekent dat als de geluidsnormen worden overschreden, de organisatie en/of geluidstechnicus een melding hiervan krijgen, zodat meteen het geluidsniveau kan worden verminderd.

Activiteit	Normen
Categorie 1: 0-evenementen	50 dB(A) – 62 dB(C)
Categorie 2: A-evenementen	70 dB(A) – 82 dB(C)
Categorie 3: B-evenementen	80 dB(A) – 92 dB(C)
Categorie 4: C-evenementen	90 dB(A) – 102 dB(C)

#### 5.4 Duur evenementen

Om (te veel) hinder te voorkomen, worden in de regel niet meer dan 3 avonden achter elkaar toegestaan. Uitzonderingen hierop zijn kermis en carnaval. Voorts worden zo veel mogelijk zogenaamde rustweekenden ingebouwd voor en na C-evenementen. De rustweekenden zijn bedoeld om op een specifieke locatie de omwonenden niet te zwaar te belasten.

### 6. Voorwaarden bij evenementen

Aan de evenementenvergunning en bijbehorende ontheffingen worden voorwaarden verbonden. Deze hebben als doel de veiligheid, gezondheid en openbare orde te beschermen. Afhankelijk van de aard en omvang van het evenement worden standaardvoorwaarden of maatwerkvoorwaarden verbonden aan de vergunning. De onderwerpen waarop deze voorwaarden betrekking hebben, zijn uiteenlopend. De belangrijkste voorwaarden worden hieronder beknopt toegelicht.

#### 6.1 Brandveiligheid

Wanneer het evenement of feest in een tent of loods of anderszins in een ruimtelijk begrensde locatie wordt gehouden, is de brandveiligheid en constructieve veiligheid (conform Bouwbesluit) van belang. Als het evenement in een gebouw plaatsvindt, moet een gebruiksmelding op grond van het Bouwbesluit 2012 worden gedaan via [www.omgevingsloket.nl](http://www.omgevingsloket.nl). Wanneer een evenement op een afgebakende locatie wordt georganiseerd, is het Besluit brandveilig gebruik en basishulpverlening overige plaatsen van toepassing. Een gebruiksmelding op grond van dit Besluit is verplicht als een activiteit georganiseerd wordt:

- op een plaats en daar ook een tijdelijke verblijfsruimte (bouwsel) zoals een bijeenkomsttent, tribune, podium wordt geplaatst
- of een andere constructie aanwezig is en er geen vergunning brandveilig gebruik nodig is
- of geen evenementenvergunning brandveiligheidseisen is verleend en ten minste één van de onderstaande situaties optreedt:
  - in een tijdelijke verblijfsruimte bedrijfsmatig of voor verzorging nachtverblijf geboden wordt aan meer dan 10 personen
  - in de tijdelijke verblijfsruimte verzorging geboden wordt aan meer dan 10 personen onder 12 jaar of meer dan 10 lichamelijk of verstandelijk gehandicapte personen
  - een tijdelijke verblijfsruimte die bestemd is voor meer dan 150 personen
- alle gevallen dat een activiteit op een plaats georganiseerd worden en de organisator de brandveiligheid op een andere manier wil regelen dan door toepassing van de concrete voorschriften in de hoofdstukken 3 tot en met 5 van het Besluit brandveilig gebruik en basishulpverlening.

De melding moet ten minste vier weken voor de start van de activiteit worden ingediend. Bij de melding moet een goede, duidelijke tekening worden ingediend. Deze tekening moet voldoen aan de indieningsvereisten die in artikel 2.3 van het Besluit staan vermeld.

Nadat een aanvraag is ingediend, wordt advies van de brandweer gevraagd. De goedgekeurde tekening maakt onderdeel uit van de vergunning. De brandweer heeft informatiebladen opgesteld, waar de regelgeving duidelijk is uitgelegd.

Tenslotte is het mogelijk dat er voorafgaand aan het evenement of feest een brandveiligheidscontrole wordt uitgevoerd.

#### 6.2 Beveiliging

Beveiliging is primair de eigen verantwoordelijkheid van de organisator.

De burgemeester kan via een vergunningvoorschrift de inzet van beveiligingspersoneel verplicht stellen, bijvoorbeeld als de aard van het evenement (o.a. gelet op de doelgroep) daartoe aanleiding geeft. Inzet van gecertificeerd personeel is in ieder geval verplicht bij evenementen met een bezoekersaantal van 1000 of meer. De richtlijn voor inzet van het aantal beveiligers is 1 per 250 bezoekers (afhankelijk van het risicoprofiel kunnen meer beveiligers vereist zijn).

### **6.3 Gezondheid en welzijn**

Zorg voor gezondheid en welzijn is een belangrijk onderwerp bij het houden van evenementen. In samenwerking met de GHOR wordt bekeken welke medische en hygiënische voorzieningen noodzakelijk zijn. Zo is onder andere aandacht voor de bereikbaarheid van hulpdiensten, weersomstandigheden, EHBO, drinkwater- en toiletvoorzieningen van belang voor het organiseren van een evenement. Welke eisen precies worden gesteld aan de organisatie is verschillend per evenement.

### **6.4 Voorkomen van misbruik van alcohol en drugs**

Evenementen zorgen voor ontspanning en vermaak voor deelnemers en bezoekers. Zoals gezegd, brengen evenementen ook risico's met zich mee. Alcohol- en drugsgebruik zijn ook oorzaken van het ontstaan van allerlei risico's. Door het gebruik ervan tijdens evenementen in combinatie met de samenkomst van grote groepen mensen en potentieel gevaarlijke objecten (stellages, vuurwerk, voertuigen), kunnen evenementen extra risicovol zijn. Mensen vertonen onder invloed van alcohol of drugs eerder risicovol en agressief gedrag. Bovendien is overmatig gebruik zowel op korte als lange termijn schadelijk voor de gezondheid. Om deze redenen wil de gemeente Landerd het thema alcohol en drugs bij evenementen zorgvuldig benaderen.

Voor organisatoren van evenementen ziet Landerd een grote verantwoordelijkheid voor het voorkomen van misbruik van alcohol en drugs. Bij de organisatie van een evenement moet daarom aandacht zijn voor specifieke maatregelen om dit misbruik tegen te gaan. Bij de aanvraag van een evenement wordt gevraagd of er risico's zijn ten aanzien van drugs en alcohol en welke maatregelen de organisator zal treffen om misbruik te voorkomen. In ieder geval zal bij evenementen gericht op de doelgroep jongeren tot en met 24 jaar, met een activiteitenprofiel die aanleiding geeft tot alcohol- en drugsgebruik, gevraagd worden om een plan waaruit blijkt op welke wijze misbruik zal worden tegengegaan. Het plan zal door de gemeente worden getoetst. Bekeken zal worden of het belang van gezondheid voldoende is gewaarborgd. Bij grote evenementen kan tevens een overleg worden gepland tussen de gemeente en organisatie om de invulling van het evenement goed af te stemmen in relatie tot de vergunningverlening. Er worden zo nodig extra voorwaarden verbonden aan de evenementenvergunning.

### **6.5 Lachgas**

De verkoop en het gebruik van lachgas bij evenementen kan een risico vormen voor de veiligheid, openbare orde en volksgezondheid. In een menigte kan het gebruik aanleiding zijn voor valpartijen, botsingen en irritaties. Het gebruik van lachgas kan door andere bezoekers als aanstootgevend worden ervaren. Bovendien is de drempel om het gebruik te combineren met alcohol lager op evenementen.

Het is daarom niet toegestaan om lachgas te verkopen en te gebruiken voor, tijdens en na het evenement.

### **6.6 EHBO**

Bij evenementen kan inzet van EHBO noodzakelijk zijn om snel en adequaat hulp te kunnen verlenen bij ongevallen. Tot 1000 bezoekers of deelnemers wordt uitgegaan van verantwoord gastheerschap. Dat wil zeggen dat de organisator zelf een inschatting maakt van het vereiste aantal aanwezige EHBO'ers. Afhankelijk van het soort evenement/activiteit kan de burgemeester via een vergunningvoorschrift de aanwezigheid van twee EHBO'ers verplicht stellen als er minder dan 1000 bezoekers aanwezig zijn.

Tussen 1000 en 2000 aanwezigen dienen minimaal twee gediplomeerde EHBO'ers aanwezig te zijn. Evenementen met meer dan 2000 bezoekers vereisen maatwerk. Inzet (aantal en type hulpverleners) is afhankelijk van de aard en omvang van het evenement. Naast de standaard- en maatwerkvoorwaarden heeft de GHOR ook informatiebladen over gezondheid en (technische) hygiëne.

### **6.7 Verkeersregelaars**

Voorafgaand aan een evenement kan het nodig zijn dat evenementenorganisaties een vergunning aanvragen bij de wegbeheerder. In samenspraak met de politie en gemeente wordt het aantal in te zetten evenementenverkeersregelaars bepaald en desgewenst opgenomen in de vergunning. Tevens wordt bepaald of het gaat om voor bepaalde tijd benoemde of eenmalige evenementenverkeersregelaars. Organisatoren worden verwezen naar de Stichting Verkeersregelaars Nederland om te zorgen voor bevoegde verkeersregelaars.

## 6.8 Reclame

Reclame maken voor een evenement is onder voorwaarden mogelijk. Hierbij maken we onderscheid tussen driehoeksborden en de aankondigingsborden.

### *Driehoeksborden*

Het is mogelijk om voor een evenement reclame te maken. Dit kan door middel van bijvoorbeeld driehoeksborden. Voor het plaatsen van driehoeksborden is in beginsel geen ontheffing nodig op grond van artikel 2:10 Apv, indien de borden geen schade toebrengen aan de weg, de borden de bruikbaarheid van de weg niet belemmeren en geen belemmering vormen voor het beheer of onderhoud van de weg. Indien aan het bovenstaande niet wordt voldaan, is een ontheffing nodig.

Driehoeksborden mogen maximaal 14 dagen voorafgaande aan het evenement worden geplaatst en moeten binnen 3 dagen na afloop van het evenement weer verwijderd zijn. Plaatsing mag alleen in aangewezen wegen.

Voor het plaatsen van driehoeksborden zijn nadere regels opgesteld, waaraan de plaatsing dient te voldoen. Deze nadere regels zijn te raadplegen op de site van de overheid.

### *Aankondigingsborden*

Naast het plaatsen van driehoeksborden is het mogelijk om het evenement aan te kondigen in de stellages die geplaatst zijn bij de ingangen van de dorpen. Ook hiervoor zijn regels opgesteld. Het plaatsen van de aankondigingen via deze borden wordt via afdeling Realisatie & Beheer van de gemeente Landerd geregeld.

### *Grote reclameborden*

Het plaatsen van grote reclameborden/reclame-uitingen (billboards, stellages, spandoeken e.d.) is in principe niet toegestaan. Wil men die toch plaatsen dan is daarvoor altijd een vergunning nodig. Een vergunning wordt alleen bij hoge uitzondering verleend. Zonder vergunning geplaatste borden worden verwijderd.

## 6.9 Tenten, stellages en andere constructies

Uitgangspunt is dat constructies veilig zijn voor publiek en omgeving. Dat houdt in dat tijdelijke bouwwerken van enige omvang en ruimtelijk zijn begrensd technisch en constructief worden getoetst. Toestemming onder voorschriften en voorwaarden worden onder reikwijdte van de evenementenvergunning gebracht.

Voor tenten, tribunes en podia is een melding brandveilig gebruik en basishulpverlening overige plaatsen nodig. Zie hiervoor onder 6.1 van dit beleid.

## 6.10 Verzekeringen

Evenementen brengen risico's met zich mee. Om hier op een verantwoordelijke manier mee om te gaan, wordt verwacht dat organisatoren zich verzekeren tegen relevante risico's. Verzekeringen kunnen bescherming bieden tegen aansprakelijkheid, materiaal, medische kosten, ongevallen of vernieling. Ten behoeve van behandeling van een aanvraag om een evenementenvergunning dient een dergelijke verzekering onderdeel uit te maken van de aanvraag. Deze verplichting is afhankelijk van het profiel van het evenement.

## 6.11 Afval

De organisatie van een evenement is verantwoordelijk voor het nemen van voldoende maatregelen, waardoor zowel het terrein waar het evenement wordt gehouden als de directe omgeving schoon wordt opgeleverd. Gestreefd moet worden om het afval zoveel mogelijk gescheiden in te zamelen. Bijvoorbeeld: papier, plastic (bekers en flesjes), metalen (blikjes) en andere. Uitgangspunt is dat de organisatie van een evenement zelf en op eigen kosten het afval afvoert en laat verwerken. Indien het terrein niet volledig is opgeruimd, zal de gemeente dit doen op kosten van de organisatie.

## 7. Ondersteuning door gemeente Landerd

In dit hoofdstuk staat beschreven hoe Landerd omgaat met ondersteuning.

### 7.1 Leges, waarborgsommen

Voor het in behandeling nemen van aanvragen om diverse vergunningen en ontheffingen welke noodzakelijk zijn voor het organiseren van een evenement zoals een evenementenvergunning, geluids-ontheffing, ontheffing verstrekken zwak-alcoholhoudende dranken en dergelijke zijn leges verschuldigd. Voor de melding brandveilig gebruik en basishulpverlening overige plaatsen worden geen leges in rekening gebracht. De hoogte van de leges is vastgesteld in de Legesverordening gemeente Landerd. De Legesverordening met bijbehorende legestabel is te raadplegen op [www.overheid.nl](http://www.overheid.nl). Voor het in behandeling nemen van een aanvragen met een ideëel doel worden overeenkomstig de Legesverordening geen leges in rekening gebracht voor bepaalde vergunningen of ontheffingen.

Daarnaast kan de gemeente Landerd waarborgsommen vragen ten behoeve van mogelijke schade en opruimwerkzaamheden. Als aan de voorwaarden wordt voldaan, worden de waarborgen terugbetaald aan de organisator.

## **7.2 Fysieke ondersteuning**

De gemeente Landerd levert bij verschillende evenementen de nodige ondersteuning. Soms zijn omleidingen nodig, of wil een organisator hekken of afvalbakken gebruiken. Uitgangspunt in dit evenementenbeleid is dat organisatoren zoveel mogelijk zelf zorgen voor de faciliteiten die nodig zijn.

Hoewel wegafsluitingen voor evenementen niet vanzelfsprekend zijn, kan de gemeente de omleidingsroutes verzorgen. Dat houdt in dat de benodigde borden en hekken worden geplaatst. Dit gebeurt voorafgaand aan een evenement. Een organisator moet ervoor zorgen dat tijdig de borden in de juiste stand worden gezet en de hekken worden geplaatst. Ook de taak van het wegdraaien van de borden en het verwijderen van de hekken na afloop van het evenement komt toe aan de organisator van een evenement. De gemeente zal op een later moment de materialen weer ophalen.

Er wordt een onderscheid gemaakt in het ter beschikking stellen van faciliteiten:

0-categorie: de gemeente kan ondersteunen voor de faciliteiten;

A-categorie: de gemeente kan ondersteunen voor de faciliteiten;

B-categorie: afhankelijk van het type evenement en de benodigde faciliteiten kan de gemeente ondersteunen;

C-categorie: de gemeente ondersteunt niet voor de faciliteiten.

De gemeente kan benaderd worden voor het gebruik van dranghekken. Indien de gemeente voldoende hekken voorradig heeft, kan hier in overleg kosteloos gebruik van gemaakt worden. Organisatoren van een commercieel evenement dienen zelf de materialen op te halen. Bezorgen is in overleg ook mogelijk. De kosten hiervan kunnen in dat geval worden doorbelast. Voor organisatoren van een ideëel evenement worden geen kosten van halen en brengen in rekening gebracht.

Het in originele staat opleveren van het evenemententerrein is een verantwoordelijkheid van de organisator. Van belang is dat een terrein weer schoon wordt opgeleverd. Indien het noodzakelijk blijkt dat de gemeente het gebruikte terrein moet reinigen, dan kunnen de extra schoonmaakkosten in rekening worden gebracht bij de organisator.

Ten aanzien van elektriciteit heeft de gemeente op diverse plaatsen elektriciteitskasten staan. Organisaties van evenementen kunnen hiervan gebruik maken. Ook worden vanuit diverse gemeentegebouwen elektriciteit afgenomen. Vanaf 1 januari 2020 worden de kosten van elektriciteitsverbruik in rekening gebracht bij de gebruikers.

Na afloop van het evenement ontvangt de organisator van het evenement de rekening van de elektriciteitskosten.

Ten aanzien van water wordt opgemerkt dat de gemeente Landerd niet of nauwelijks beschikt over geschikte waterpunten. Het is een eigen verantwoordelijkheid van een organisator van een evenement om te zorgen voor water. In overleg met de gemeente kan gezien worden hoe op eenvoudige wijze gezorgd kan worden voor water. In enkele gevallen zijn praktische oplossingen te vinden. Het lozen van afvalwater kan in sommige gevallen op een bestaande kolk als dit eenvoudig te realiseren is. In andere gevallen zal het afvalwater opgevangen moeten worden.

## **8. Toezicht en handhaving**

Het sluitstuk van het traject om te komen tot verantwoorde evenementen is toezicht en handhaving. In dit kader zijn zowel de gemeente, Politie, Brandweer als de GHOR betrokken.

De interventiematrix handhaving kunt u vinden in bijlage 3.

### **8.1 Strategie**

De strategie van de gemeente Landerd is voornamelijk gericht op preventie. Dat betekent dat geïnvesteerd wordt in de voorbereidingsfase om te voorkomen dat voorwaarden en voorschriften worden overtreden. Verwachtingen worden gedeeld en er wordt een grote verantwoordelijkheid gelegd bij de organisator van een evenement. De gemeente gaat in beginsel uit van het zelfregulerend vermogen van een organisator.

Daarnaast conformeert de gemeente Landerd zich aan de Landelijke handhavingsstrategie, ook voor evenementen en de horeca. Deze strategie is ontwikkeld door alle bij de handhaving betrokken instanties zoals gemeenten, waterschappen, provincie, politie en OM. De aanpak kent een combinatie van de bestuursrechtelijke en strafrechtelijke kant. Hierdoor is er een goede afstemming nodig tussen de ge-

meente en de politie om overtredingen te kunnen beëindigen. De betrokken instanties hebben afgesproken uniform te handhaven, waardoor de rechtsgelijkheid beter wordt gewaarborgd.

Als gevolg van de strategie zijn er vier afwegingsmomenten:

1. is handhaving aan de orde;
2. op welke wijze dient de overtreding te worden gehandhaafd;
3. in welke categorie valt de overtreding bestuurlijk;
4. vindt de strafrechtelijke handhaving plaats, zo ja hoe.

Overeenkomstig het sanctiebeleid wordt opgetreden tegen geconstateerde overtredingen (zie paragraaf 8.3). Handhaving bij evenementen is opgenomen in het integraal handhavingsplan gemeente Landerd.

## 8.2 Toezicht

Voor risicovolle evenementen vindt vooraf multidisciplinair overleg plaats. Hier worden maatwerkafspraken gemaakt. Afhankelijk van aard, omvang en locatie wordt bepaald wat voor soort toezicht vereist is.

Verschillende organisaties zijn betrokken bij het toezicht op evenementen. Zo zien de brandweer en de GHOR, zelfstandig of op verzoek, toe op respectievelijk brandveiligheids- en gezondheidsaspecten.

Kerntaak van de politie is het handhaven van de openbare orde. De buitengewoon opsporingsambtenaar (BOA) ziet erop toe dat deze niet in het geding komt en treedt op indien nodig. Uitgangspunt bij evenementen is dat organisatoren zonder politie een evenement organiseren. In beveiliging voorziet de organisator zelf indien nodig.

Buitengewoon opsporingsambtenaren kunnen worden ingezet om toe te zien op alcoholmisbruik en toezicht in algemene zin in de openbare ruimte.

De gemeente Landerd kan ervoor kiezen ook zelf fysiek toezicht te organiseren op het naleven van specifieke vergunningsvoorschriften. Controle voorafgaand aan evenementen (na opbouwen) of het verrichten van geluidsmetingen zijn hier voorbeelden van.

## 8.3 Sanctiebeleid

Ook het sanctiebeleid is ingericht overeenkomstig de Landelijke handhavingsstrategie. In de interventiematrix wordt aangegeven wat de (mogelijke) gevolgen zijn van het gedrag van de overtreder. In bijlage 3 van dit evenementenbeleid vindt u de interventiematrix.

Evenementen kennen een bijzonder karakter, omdat deze tijdelijk van aard zijn. Daarom kunnen hersteltermijnen zeer kort zijn of juist van toepassing zijn op een volgende editie van het evenement. Herhaaldelijk niet naleven van vergunningvoorschriften kan leiden tot een weigering van de evenementenvergunning voor een volgende editie. Immers, met vergunningvoorschriften wordt beoogd te zorgen voor openbare orde, veiligheid, gezondheid of milieu. Als geconstateerd wordt dat een vergunninghouder zich herhaaldelijk niet houdt aan de voorschriften, bestaat vrees voor herhaling van overtreding en is het belang voor openbare orde, veiligheid, gezondheid of milieu in het geding. Dat leidt vervolgens tot het weigeren van de beschikking.

Procesmatig ziet handhaving bij terugkerende evenementen er als volgt uit:

1. eerste constatering overtreding vergunningvoorschriften leidt tot aanschrijving organisator ten behoeve van volgende editie. De organisator dient een verbeterplan te maken en dit ter goedkeuring aan de gemeente voor te leggen;
2. een volgende constatering afwijking van de vergunningvoorschriften leidt tot een formele handhavingprocedure (preventieve last onder dwangsom);
3. bij aanvraag volgende editie wordt, afhankelijk van de ernst, de evenementenvergunning geweigerd.



## Bijlagen

### 1. Ontvankelijkheid aanvraag

Zoals hiervoor gesteld, dient minimaal 8 tot 14 weken voor de aanvang van het evenement een ontvankelijke aanvraag te zijn ingediend (afhankelijk van het risicoprofiel).

Hiermee wordt bedoeld, dat het aanvraagformulier volledig en juist is ingevuld en dat de benodigde bijlagen volledig en juist worden ingediend.

Hieronder worden de indieningsvereisten genoemd:

- volledig en juist ingevuld aanvraagformulier;
- draaiboek;
- een situatieschets met noordpijl;
- een plattegrond met een maat- of schaal aanduiding, die de objecten, groter dan 25m<sup>2</sup>, op die plaats bevat.
- Bij een bouwspel met een verblijfsruimte die is bestemd voor meer dan 150 personen tegelijk, wordt de hoogste bezetting van die verblijfsruimte opgegeven, en bevat de plattegrond per verblijfsruimte:
  - de voor personen beschikbare oppervlakte;
  - de gebruiksbestemming;
  - de opstelling van inventaris en van de in artikel 5.5 bedoelde inrichtingselementen, met aanduiding van de situering van, voor zover deze aanwezig zijn:
  - brand- en rookwerende scheidingsconstructies;
  - vluchtroutes;
  - draairichting van doorgangen als bedoeld in artikel 4.16;
  - nooduitgangen en vluchtroutes, met aanduiding van de breedte daarvan;
  - vluchtrouteaanduidingen als bedoeld in artikel 4.15;
  - noodverlichting als bedoeld in artikel 4.3;
  - brandblusvoorzieningen als bedoeld in artikel 4.20;
  - brandweeringang als bedoeld in artikel 4.24.

De aanduidingen zijn conform NEN 1413, indien deze norm daarin voorziet.

### 2. Regels voor Natuurgebied De Maashorst

#### Aandachtspunten voor Evenementen in De Maashorst

In De Maashorst kun je het oergevoel beleven door erop uit te trekken te voet, te fiets of te paard. Ook door het bijwonen of het zelf organiseren van een evenement kunnen velen De Maashorst ervaren.

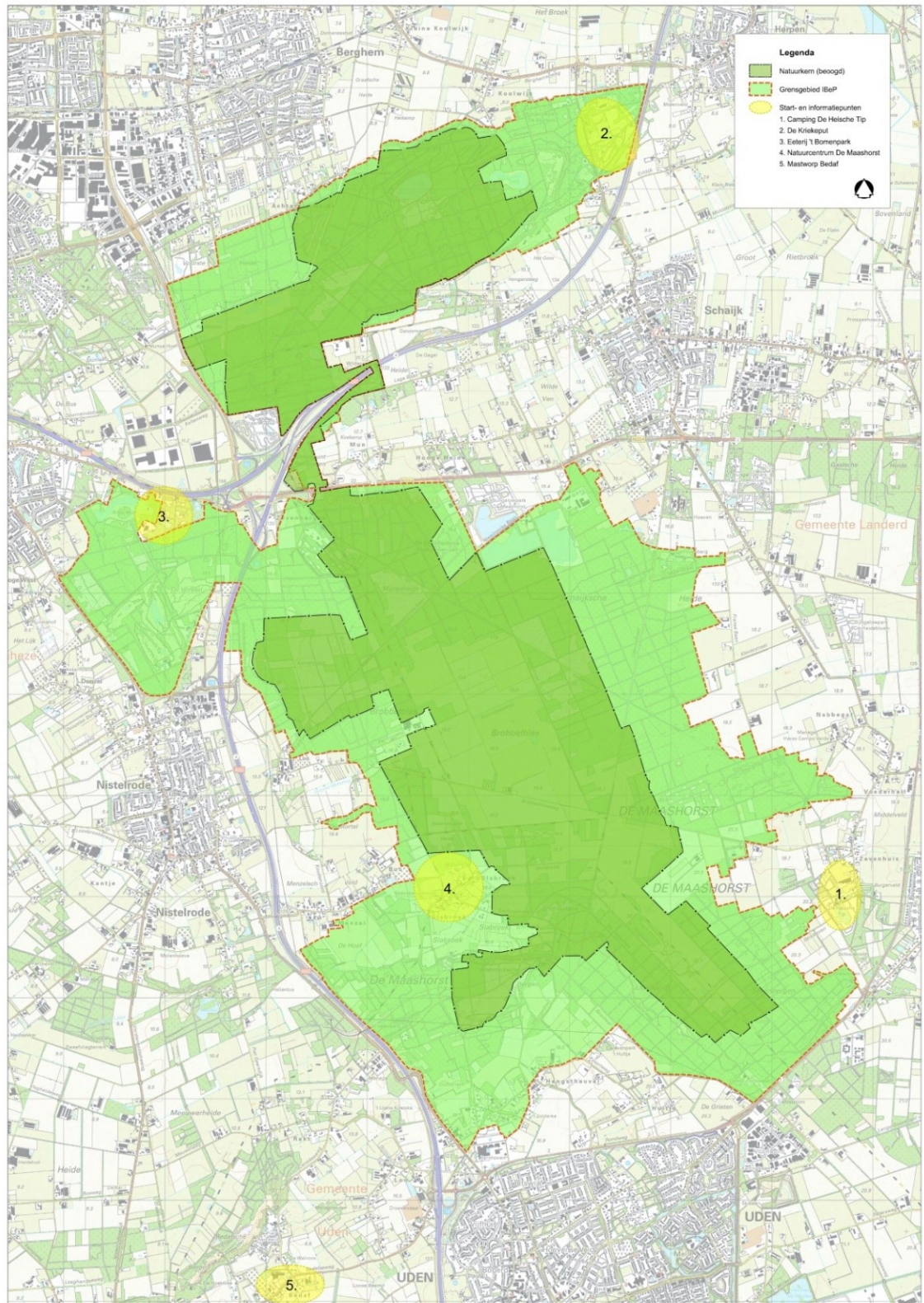
Veiligheid en respect voor mens en dier staan daarbij voorop. Dat bereiken we door onderstaande regels in acht te nemen. Zo laten we samen zien dat iedereen kan blijven genieten van al het moois dat De Maashorst te bieden heeft.

U heeft een vergunning aangevraagd voor uw evenement. Maar waar moet u nog meer op letten?

1. U meldt het evenement aan bij het Maashorstteam via [info@demaashorst.nl](mailto:info@demaashorst.nl);
2. U dient rekening te houden met het volgende:
  - U heeft een zorgplicht ten aanzien van de Wet Natuurbescherming (art 1.11):  
"Graag attenderen wij u er op dat bij de organisatie van een evenement in de natuur de Wet Natuurbescherming geldt. Deze wet zegt dat iedereen voldoende zorg in acht dient te nemen voor in het wild levende dieren en planten en hun leefomgeving. Daarnaast moet iedereen, die redelijkerwijs kan vermoeden dat door zijn handelen of nalaten nadelige gevolgen worden veroorzaakt voor in het wild levende dieren en planten, maatregelen nemen. Dit houdt dus ook in dat vermoedelijk mogelijke verstoring in een ecologische QuickScan dient te worden uitgesloten of dat er mitigerende of compenserende maatregelen dienen te worden getroffen aan de hand van deze scan."
  - U kunt een ecologisch onderzoek (QuickScan) laten doen een erkend adviesbureau of door de Stichting Natuurorganisaties van De Maashorst.
  - U dient rekening te houden met het Broedseizoen die loopt van het vroege voorjaar tot het late najaar: februari-november: Het broedseizoen van vogels is soort specifiek, de datagrenzen liggen per soort vast in de wet.
  - U kunt controleren of uw evenement (deels) in het Stillegebied plaatsvindt: dat is het overgrote deel van het begrazingsgebied (de natuurkern) met uitzondering van Herperduin (zie kaart).
  - U kunt op eveneens controleren of uw evenement in het begrazingsgebied plaatsvindt (zie kaart).

3. U dient gebruik te maken van de reeds aanwezige paden en daarbij medegebruikers, planten en dieren te respecteren:
  - Wees vriendelijk, geef elkaar de ruimte en minder je vaart
  - Voel je verantwoordelijk voor je eigen gedrag richting natuur en haar gebruikers
  - Durf een ander aan te spreken op zijn gedrag
  - Blijf op de paden en geef natuur de ruimte
  - Lijn je hond altijd aan (m.u.v. de hondenlosloopgebieden)
  - Neem je afval mee uit het gebied
4. Wanneer het evenement door het begrazingsgebied gaat, betekent dit:
  - Dat men gebruik dient te maken van de bestaande poortjes in het raster
  - Dat de poorten geopend en gesloten dienen te worden door een poortwachter die vanuit de organisatie van het evenement wordt geleverd
  - Dat men minimaal 50 meter afstand bewaart en de grazers niet doorkruist, niet aait en niet voert
  - Dat de precieze route op de dag zelf enigszins aangepast kan worden bij aanwezigheid van de kudde op of nabij de uitgezette route
  - Dat de beheerders van het gebied het wenselijk of noodzakelijk kunnen achten dat Maas-horstrangers toezicht houden op de kudde grazers en de deelnemers aan het evenement. De kosten hiervoor komen voor rekening van uw organisatie.
5. Eventueel afzetlint, bewegwijzering e.d. moet direct na het evenement door uw organisatie worden opgeruimd;
6. Wij gaan uit van goed gedrag van de organisatie en deelnemers aan het evenement. Mochten er toch meldingen binnenkomen dan koppelen wij deze met u terug en zetten deze om naar verbeteringen voor een volgende keer.

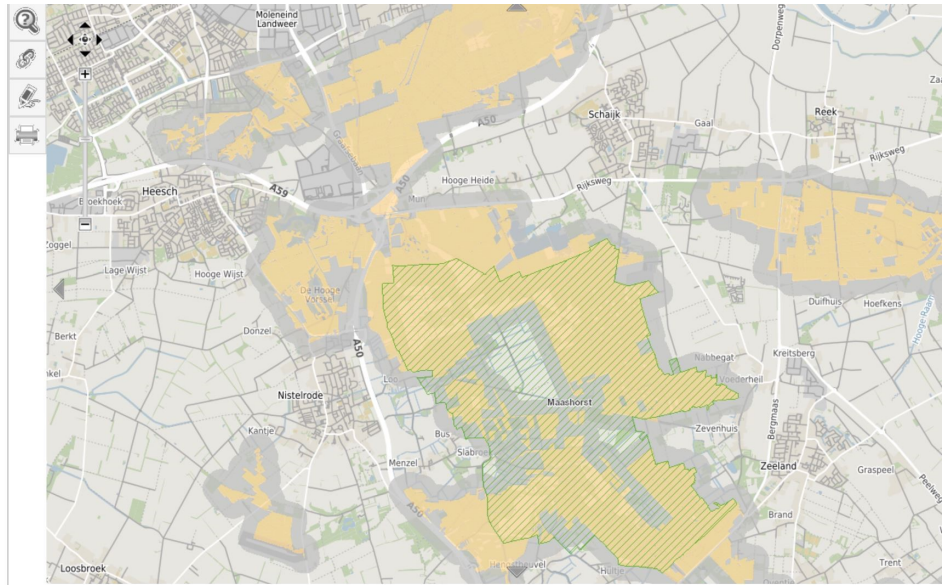
Kaart 1: natuurgebied De Maashorst met IBeP grens, begrazingsgebied (natuurkern) en bosgebied (natuurschil)





## Kaart 2: Stille en kwetsbaar Natuurgebied De Maashorst

- Provinciegrens
- Stiltegebieden
- Zeer kwetsbare gebieden WAV
- Zeer kwetsbare gebieden WAV 250 m-zone

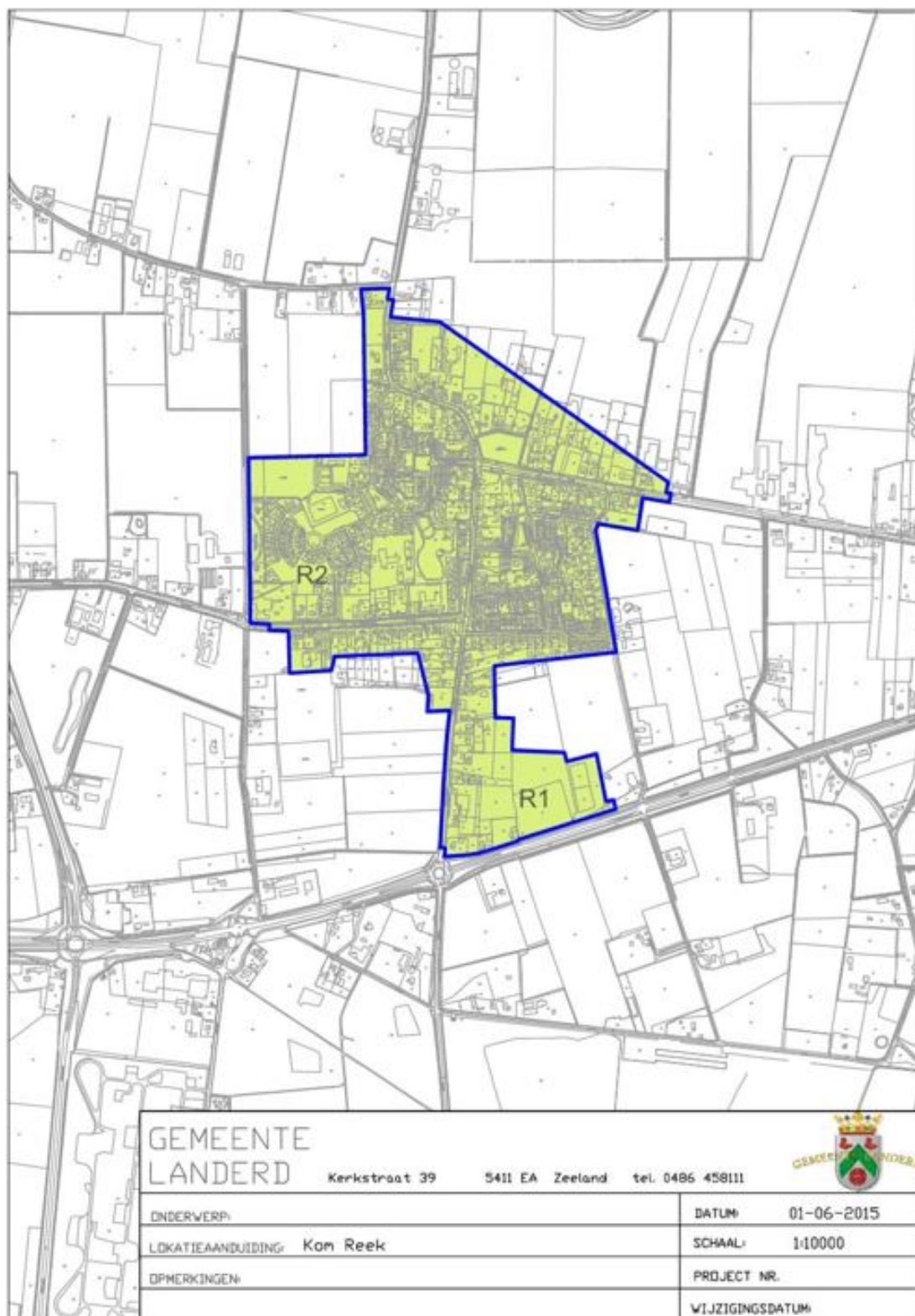


### 3. Interventiematrix handhaving

De (mogelijke) gevolgen zijn	Aanzienlijk Dreigend en/of onomkeerbaar	4	<b>Strafrecht</b> BSBm / PV  <b>Bestuursrecht bestraffend</b> Bestuurlijke boete  <b>Bestuursrecht herstellend</b> Tijdelijk stilleggen LOB, LOD Verscherpt toezicht	<b>Strafrecht</b> BSBm / PV  <b>Bestuursrecht bestraffend</b> Bestuurlijke boete  <b>Bestuursrecht herstellend</b> Tijdelijk stilleggen LOB, LOD Verscherpt toezicht	<b>Strafrecht</b> BSBm / PV  <b>Bestuursrecht bestraffend</b> Exploitatieverbod / sluiting, schorsen of intrekken vergunning certificaat of erkenning  <b>Bestuursrecht herstellend</b> Tijdelijk stilleggen, LOB, LOD	<b>Strafrecht</b> PV  <b>Bestuursrecht bestraffend</b> Exploitatieverbod / sluiting, schorsen of intrekken vergunning certificaat of erkenning  <b>Bestuursrecht herstellend</b> Tijdelijk stilleggen, LOB, LOD
	Van belang	3	<b>Strafrecht</b> BSBm / PV  <b>Bestuursrecht bestraffend</b> Bestuurlijke boete  <b>Bestuursrecht herstellend</b> Bestuurlijk gesprek, Waarschuwen	<b>Strafrecht</b> BSBm / PV  <b>Bestuursrecht bestraffend</b> Bestuurlijke boete  <b>Bestuursrecht herstellend</b> Tijdelijk stilleggen LOB, LOD Verscherpt toezicht	<b>Strafrecht</b> BSBm / PV  <b>Bestuursrecht bestraffend</b> Bestuurlijke boete  <b>Bestuursrecht herstellend</b> Tijdelijk stilleggen, LOB, LOD, verscherpt toezicht	<b>Strafrecht</b> PV  <b>Bestuursrecht bestraffend</b> Exploitatieverbod / sluiting, schorsen of intrekken vergunning certificaat of erkenning  <b>Bestuursrecht herstellend</b> Tijdelijk stilleggen, LOB, LOD
	Beperkt	2	<b>Bestuursrecht herstellend</b> Aanspreken / informeren,	<b>Strafrecht</b> BSBm / PV  <b>Bestuursrecht herstellend</b> Bestuurlijk gesprek, Waarschuwen	<b>Strafrecht</b> BSBm / PV  <b>Bestuursrecht bestraffend</b> Bestuurlijke boete  <b>Bestuursrecht herstellend</b> Tijdelijk stilleggen LOB, LOD Verscherpt toezicht	<b>Strafrecht</b> PV  <b>Bestuursrecht bestraffend</b> Bestuurlijke boete  <b>Bestuursrecht herstellend</b> Tijdelijk stilleggen LOB, LOD
	Vrijwel Nihil	1	<b>Bestuursrecht herstellend</b> Aanspreken/informeren	<b>Bestuursrecht herstellend</b> Aanspreken/informeren,	<b>Strafrecht</b> BSBm / PV  <b>Bestuursrecht bestraffend</b> Bestuurlijke boete  <b>Bestuursrecht herstellend</b> Bestuurlijk gesprek LOB, LOD Waarschuwen	<b>Strafrecht</b> PV  <b>Bestuursrecht bestraffend</b> Bestuurlijke boete  <b>Bestuursrecht herstellend</b> Bestuurlijk gesprek LOB, LOD Waarschuwen
				A	B	C
			<b>Goedwillend</b> - Onbedoeld - Proactief	<b>Moet kunnen</b> - Onverschillig	<b>Calculerend</b> - Bewust belemmerend en/of risico nemend	<b>Bewust en structureel crimineel</b> - Fraude - Oplichting - witwassen
<b>Gedrag van de overtreder</b>						

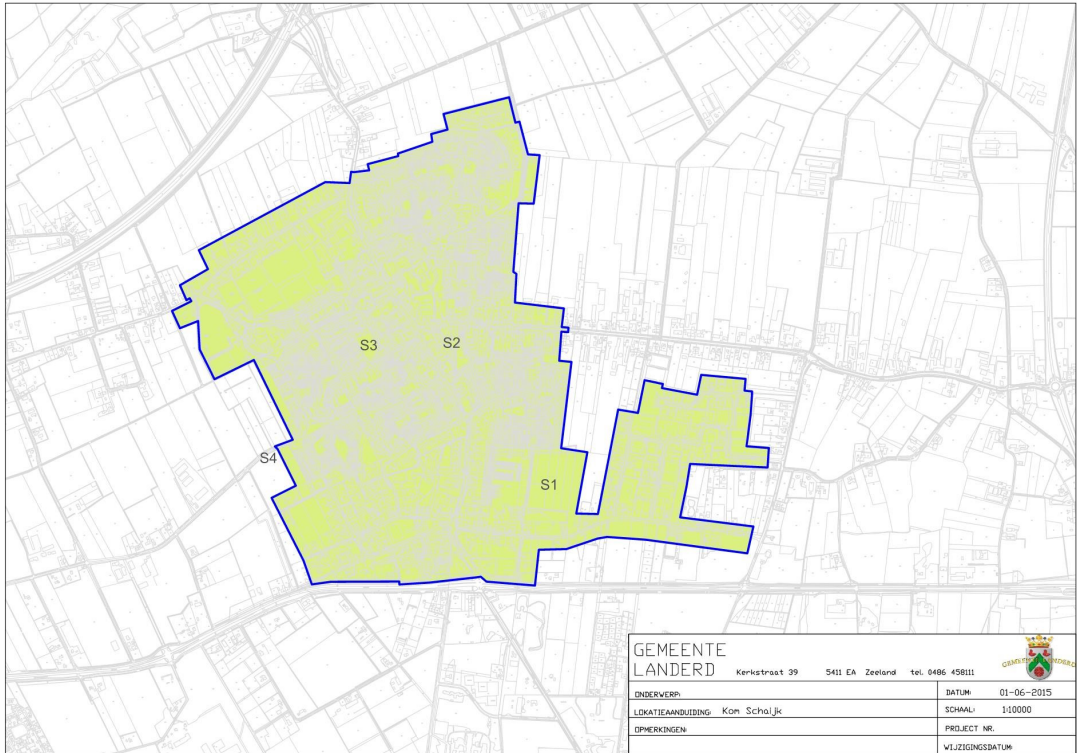
#### 4. Kaarten dorpskernen

##### Kom Reek





Kom Schaijk



Kom Zeeland

