

## Besluit van het college van burgemeester en wethouders van de gemeente Helmond houdende regels omtrent Uitvoeringsbesluit afvalstoffenverordening Helmond 2020

Burgemeester en wethouders van de gemeente Helmond;  
Collegebesluit 50147013

Overwegende dat het in het belang van de doelmatige verwijdering van huishoudelijke en andere categorieën van afvalstoffen wenselijk is uitvoering te geven aan het bepaalde in de artikelen 2 eerste lid, 2 tweede lid, 3 tweede lid, 3 derde lid, 4 tweede lid, 5 derde lid, 5 vierde lid, 10 vijfde lid, 11 eerste lid, 13, 14 derde lid en 23a van de Afvalstoffenverordening Helmond 2011;

### B e s l u i t e n :

Vast te stellen het Uitvoeringsbesluit Afvalstoffenverordening Helmond 2020.

### § 1. Inzameling van huishoudelijke afvalstoffen

#### Artikel 1.1 Aanwijzing inzameldienst (artikel 2 eerste lid, verordening)

Als inzameldienst, belast met de inzameling van huishoudelijke afvalstoffen afkomstig van huishoudens, wordt aangewezen Gemeenschappelijke Regeling Reiniging Blink.

#### Artikel 1.2 Aanwijzing andere inzamelaars belast met het afzonderlijk verzamelen van categorieën van afvalstoffen (artikel 2 tweede lid, verordening)

1. *Inzameling van grof huishoudelijk restafval*  
Stg. Kringloopwinkel Helmond.

2. *Inzameling oud papier en karton*  
a. Huis aan huis inzameling

Naam	Gebied
Stichting Kringloopwinkel Helmond	Diverse gedeelten van Helmond zoals aangegeven op bijlage 1.
Gemeenschappelijke Regeling Reiniging Blink	Diverse gedeelten van Helmond zoals aangegeven op bijlage 1.

b. brengcontainers

	Naam	Gebied
1	Stichting Kringloopwinkel Helmond	Tijdens openingstijden op het parkeerterrein aan de Noorddijk 2.
2	Fanfare "de Vooruitgang"	Wekelijks op vrijdag en zaterdag van 08.00 tot 12.00 uur op het parkeerterrein aan de Kloosterstraat.
3	Milieustraat Helmond	Tijdens openingstijden aan de Gerstdijk 1.
4	CV de Houtse Kluppels	Wekelijks op zaterdag van 09.00 tot 13.00 uur op de Koeveldsestraat 16.

De locaties van de brengvoorzieningen zijn ook aangegeven in bijlage 2.

3. *Grondslag nadeelcompensatie*

De regeling voor nadeelcompensatie luidt als volgt:

De verenigingen waarvan per 1 januari 2017 de aanwijzing is ingetrokken of niet is verlengd, dan wel waarbij door de invoering van de containers een aantoonbare daling in de tonnages ingezameld oud papier en karton optreedt, wordt de volgende schadevergoedingsregeling aangeboden:

2015	2016	2017	2018	2019	2020
------	------	------	------	------	------

Basis	100% voor de ingezamelde hoeveelheid in 2016	100% van 2015	75% van 2015	50% van 2015	25% van 2015
-------	--	---------------	--------------	--------------	--------------

4. *Inzameling van KCA en andere gevaarlijke stoffen*  
Gemeenschappelijke Regeling Reiniging Blink.
5. *Inzameling batterijen*  
De detaillisten, scholen enz. waar door de Stichting Batterijen (Stibat) beschikbaar gestelde inzamelmiddelen aanwezig zijn.
6. *Inzameling textiel*  
Gemeenschappelijke Regeling Reiniging Blink., middels de brengvoorzieningen zoals weergegeven in bijlage 2.
7. *Elektrische en elektronische apparaten*  
Stg. Kringloopwinkel Helmond.
8. *Kringloopgoederen*  
Stg. Kringloopwinkel Helmond.
9. *Inzameling Kerstbomen*  
Gemeenschappelijke Regeling Reiniging Blink.
10. *Kunststof verpakkingen*  
Gemeenschappelijke Regeling Reiniging Blink.
11. *Oude metalen*  
Stg. Kringloopwinkel Helmond.
12. *Metalen in de PMD-zak*  
Gemeenschappelijke Regeling Reiniging Blink.
13. *Drankkartons in de PMD-zak*  
Gemeenschappelijke Regeling Reiniging Blink.
14. *Taxus snoeiafval voor de periode april 2017 tot en met december 2021.*  
*los vanaf de oprit en na telefonische afspraak*  
Stichting Taxus Taxi, p.a. Griekenweg 23, Oss

### **Artikel 1.3 Afzonderlijke inzameling ( artikel 3, tweede lid, verordening)**

Het college heeft bepaald dat naast de in de afvalstoffenverordening genoemde categorieën, de navolgende categorieën huishoudelijke afvalstoffen afzonderlijk ingezameld door de inzameldienst of andere inzamelaars worden de volgende:

- a) Matrassen
- b) Gips

### **Artikel 1.4 Omschrijving van de categorieën huishoudelijke afvalstoffen ( artikel 3, derde lid, verordening)**

Omschrijving van categorieën huishoudelijke afvalstoffen als bedoeld in artikel 3, derde lid van de Afvalstoffenverordening Helmond 2011:

Groente-, fruit- en tuinafval	<i>Wel in de gft bak</i>	<i>Niet in de gft bak</i>
	<ul style="list-style-type: none"> <li>- Groente- en fruitafval</li> <li>- Klein snoeiafval</li> <li>- Loof en schillen (o.a. aardappelschillen)</li> <li>- Etensoverblijfselen (gekookt)</li> <li>- Vis- en vleesresten, ook graten, schelpen en botjes</li> <li>- Noten, notendoppen en eierschalen</li> </ul>	<ul style="list-style-type: none"> <li>- Composteerbare zakken of bodems</li> <li>- Plastic of papieren (vuilnis) zakken</li> <li>- Kattenbakkorrels</li> <li>- Melk- en vruchtensappakken</li> <li>- Hout, dikke takken en stobben</li> <li>- As uit de asbak, openhaard of barbecue (ook geen sigarettenpeuken)</li> </ul>

	<ul style="list-style-type: none"> <li>- Gestold vet en jus</li> <li>- Theezakjes, filterzakjes met koffiedik</li> <li>- Brood en kaaskorsten</li> <li>- Klein snoeiafval, gemaaid gras en bladeren</li> <li>- Onkruid</li> <li>- Bloemen en kamerplanten</li> <li>- Mest van kleine huisdieren (cavia's en konijnen)</li> <li>- Stro</li> </ul>	<ul style="list-style-type: none"> <li>- Vogelkooizand</li> <li>- Stofzuigerzakken en hun inhoud</li> <li>- Haar van mensen en dieren</li> <li>- Luiers</li> <li>- Zand of grond (ook geen tuinaarde, turfmolm of potgrond)</li> <li>- Bloempotten</li> <li>- Bagger uit goot of sloot</li> <li>- Vloeibare oliën (slaolie en ook jus en vet)</li> <li>- Slachtafval of kadavers</li> <li>- Kurk</li> <li>- Schelpen</li> <li>- Steekschuim (oasis)</li> </ul>
Klein chemisch afval	<p><i>Huishouden</i></p> <ul style="list-style-type: none"> <li>- Batterijen</li> <li>- Spaarlampen/energiezuinige lampen</li> <li>- TI-buizen</li> <li>- Vloeibare gootsteenontstopper</li> <li>- Lampenolie</li> <li>- Petroleum</li> <li>- Bestrijdingsmiddelen</li> </ul> <p><i>Medicijnkastje</i></p> <ul style="list-style-type: none"> <li>- Medicijnen</li> <li>- Kwikthermometers</li> <li>- Injectienaalden</li> </ul> <p><i>Doe-het-zelf</i></p> <ul style="list-style-type: none"> <li>- Verf, lak, beits en houtverduurzamingsmiddelen</li> <li>- bij het verven gebruikte middelen als terpentine, thinner, verfabijtmiddel, verfverdunner, kwastenreiniger, kwastontharder en wasbenzine</li> <li>- kwikschakelaars, zoals 'niet digitale' verwarmingsthermostaten</li> </ul> <p><i>Hobby</i></p> <ul style="list-style-type: none"> <li>- fotofixeer en foto-ontwikkelaar</li> <li>- etsvloeistoffen zoals salpeterzuur of zwavelzuur</li> <li>- zoutzuur</li> </ul> <p><i>Vervoer</i></p> <ul style="list-style-type: none"> <li>- Accu's</li> <li>- Benzine</li> <li>- Motorolie, afgewerkte olie, remolie</li> <li>- Oliefilters</li> </ul>	
Verpakkingsglas = verpakkingen van glas en ander klein glas (glazen, vazen enz.) gescheiden in de kleuren wit, bruin en groen	<p><i>Wel in de glasbak</i></p> <ul style="list-style-type: none"> <li>- Verpakkingsglas zonder dop</li> </ul>	<p><i>Niet in de glasbak</i></p> <ul style="list-style-type: none"> <li>- Kristal</li> <li>- Spiegels</li> <li>- Ruiten</li> <li>- Lampen</li> <li>- TI-buizen</li> <li>- Kruiken</li> <li>- Porselein</li> <li>- Aardewerk</li> <li>- Ovenschalen</li> <li>- Flessendoppen en kurken</li> </ul>
Oud papier en karton = droog en schoon oud papier en karton, zonder productvreemde verontreiniging.	<p><i>Wel oud papier</i></p> <ul style="list-style-type: none"> <li>- Kranten</li> <li>- Tijdschriften en boeken</li> <li>- Telefoongidsen</li> </ul>	<p><i>Geen oud papier</i></p> <ul style="list-style-type: none"> <li>- Kunststoffen waaronder geplastificeerd papier, zichtmappen etc.</li> </ul>

	<ul style="list-style-type: none"> <li>- Reclamedrukwerk zonder plastic folie</li> <li>- Kartonnen en papieren verpakkingen (bijv. dozen, doosjes van hagelslag, rijst en dergelijke en (vaat-)waspoeder</li> <li>- Schrijf- en tekenpapier</li> <li>- Computerprints en fax- en kopieerpapier</li> <li>- Eierdozen</li> <li>- Enveloppen</li> <li>- Papiersnippers</li> <li>- Cadeaupapier</li> <li>- Papieren zakken en papieren draagtassen</li> </ul>	<ul style="list-style-type: none"> <li>- Vloeistofdichte verpakkingen voor zuivel, frisdrank, vloeibare wasmiddelen en wasverzachter</li> <li>- Verontreinigd papier, nat papier en karton, koffiefilters, pizzadozen, taartonderleggers</li> <li>- Sanitair papier waaronder zakdoekjes, luiers, keukenpapier, toilet papier</li> <li>- Ordners en ringbanden met metalen klem en/of plastic kft</li> <li>- Behangselpapier</li> <li>- Foto's</li> <li>- Piepschuim</li> </ul>
Textiel	Kleding en huishoudtextiel, zoals lakens, dekens, handdoeken en dergelijke, schoeisel, grote lappen stof, gordijnen, enz.	
Elektrische en elektronische apparaten = alle grote en kleine huishoudelijke apparaten met een stekker, batterij of accu.	Hierbij wordt verwezen naar het Besluit Beheer Elektrische en elektronische Apparaten.	
Grof tuinafval	Grove stukken afval van organische afkomst.	
Puin	steen- en betonhoudend afval.	
Asbest en asbesthoudend afval	Afvalstoffen die asbest bevatten (in welke hoeveelheid dan ook), zoals asbestplaten, warmhoudplaatjes, rookkanalen e.d.	
Bouw- en sloopafval	Kleine hoeveelheden afval afkomstig van het bouwen en slopen van onroerende goederen	
Autobanden	Banden afkomstig van personenauto's met of zonder velg. Banden afkomstig van fietsen, tractoren en vrachtwagens worden hier niet onder begrepen.	
Oude metalen	Ferro en non-ferro materialen.	
Metalen verpakkingen	Een eenmalige stalen en/of aluminium verpakking voor allerlei consumentenartikelen, zoals soep, groenten, frisdrank, diervoeding en scheerschuim.	
Schone tot licht verontreinigde grond	Niet tot licht verontreinigde grond of zand.	
Grof huishoudelijk afval	Afval dat niet in de container (mini, blok of ondergronds) past.	
Huishoudelijk restafval	Alle afvalstoffen afkomstig van een huishouden die hierboven niet apart zijn genoemd.	
Kunststof verpakkingen	<p><i>Wel kunststoffen</i></p> <ul style="list-style-type: none"> <li>• plastic tassen, tassen en broodzakken</li> <li>• pasta- en rijstzakken</li> <li>• snoepzakken</li> <li>• verpakking van vleeswaren/ kaas</li> <li>• folies om tijdschriften en reclamefolders</li> <li>• blisters voor o.a. tandenborstels, snoeren en schroeven</li> <li>• boterkuipjes, sausbakjes, smeerkaas-, paté- of koffiemelkkuipjes</li> <li>• groente-, fruit- en saladebakjes of -zakjes, patatbakjes</li> </ul>	<p><i>Geen kunststof</i></p> <ul style="list-style-type: none"> <li>• Verpakkingen met inhoud;</li> <li>• Verpakkingen van chemisch afval (make up verpakkingen, terpentijnflessen, kitkokers);</li> <li>• Piepschuim (fastfoodverpakkingen, vleesschaaltjes, verpakking vulmateriaal);</li> <li>• Resten papier, karton of folie (afdekmaterialen, chipsverpakkingen, doordrukstrips);</li> <li>• Kartonnen drankverpakkingen;</li> </ul>

	<ul style="list-style-type: none"> <li>• bekers voor yoghurt, vla, slagroom, ijs</li> <li>• deksels van potten pindakaas, chocopasta etc.</li> <li>• knijpflessen voor sauzen zoals ketchup en mayonaise</li> <li>• flacons voor wasmiddelen en schoonmaakmiddelen</li> <li>• flacons voor bijv. shampoo, douchegel, badschuim en zeep tubes voor bijv. gel, crème, bodylotion en tandpasta</li> <li>• flessen voor olie en azijn</li> <li>• flessen voor frisdrank, water en zuivel</li> <li>• potjes voor gel, medicijnen, vitamines</li> <li>• plantenpotten</li> </ul>	<ul style="list-style-type: none"> <li>• Andere plasticproducten en gebruiksvoorwerpen (tuinstoelen, emmers, speelgoed).</li> </ul>
Drankkartons	Vloeistofdichte verpakkingen voor zuivel, frisdrank, vloeibare wasmiddelen en wasverzachter	
Onbewerkt en bewerkt hout (a- en b-hout)	Onbehandelde en geverfde planken, balken of spaanplaten (alle hout niet zijnde c-hout)	
C-hout	Bielzen, geïmpregneerd hout en gecreosoteerd hout	
Matrassen	Alle matrassen inclusief toppers, matrasomtrekken en tussendoeken, zonder verpakking.	
Gips	Zuiver gips/gasbeton, zonder vervuiling van emmers, zakken, plastics, papier e.d.	

#### Artikel 1.5 Aanwijzing inzamelmiddel of – voorziening (artikel 4, tweede lid, verordening)

1. Als inzamelmiddel en/of inzamelvoorziening, als bedoeld in artikel 4, tweede lid van de verordening, wordt aangewezen:
  - a. Voor de inzameling van huishoudelijk restafval, groente-, fruit- en tuinafval en oud papier en karton wordt voor **laagbouwwoningen en andere niet gestapelde woningen** een minicontainer van 140 of 240 liter aangewezen ten behoeve van huishoudelijk restafval, een minicontainer van 140 of 240 liter en behoeve van groente-, fruit- en tuinafval en een minicontainer van 140 of 240 liter ten behoeve van oud papier en karton.
  - b. Voor de inzameling van huishoudelijk restafval, groente-, fruit- en tuinafval en oud papier en karton wordt voor hoogbouw- en stapelbouwwoningen en Brandevoort De Veste de **dichtst bijgelegen verzamelcontainer of groep verzamelcontainers** aangewezen.
  - c. Voor woningen die **beschikken over een inbandige voorziening** voor het ter inzameling aanbieden van huishoudelijk restafval, groente-, fruit- en tuinafval en oud papier en karton, geldt deze inbandige voorziening als inzamelvoorziening.
  - d. Voor de inzameling van **glas en textiel** zijn de boven- of ondergrondse verzamelcontainers in de wijk aangewezen.
  - e. Voor **alle categorieën** van huishoudelijke afvalstromen worden brengvoorzieningen of verzamelvoorzieningen aangewezen.
  - f. Voor **kunststof verpakkingen, metaal en drankkartons** worden de daartoe door de gemeente verstrekte inzamelzakken aangewezen.
  - g. Voor woningen die beschikken over een inbandige voorziening voor het ter inzameling aanbieden **van kunststof verpakkingen, metaal en drankkartons**, geldt deze inbandige voorziening als inzamelvoorziening.
  - h. Bij de bepaling van een brengvoorziening of verzamelvoorziening wordt rekening gehouden met een maximale loopafstand van 75 meter van de woonlocatie. In uitzonderingsgevallen kan gekozen worden voor een loopafstand van 350 meter.

#### Artikel 1.6 Frequentie van inzamelen (artikel 5 derde lid, verordening)

In afwijking van het in het bepaalde in artikel 5, tweede lid van de Afvalstoffenverordening Helmond 2011 wordt groente-, fruit- en tuinafval in het centrumgebied, Brandevoort de Veste en bij hoogbouw niet afzonderlijk nabij elk perceel ingezameld.

## **Artikel 1.7 Frequentie van inzameling van overige categorieën huishoudelijke afvalstoffen (artikel 5 vierde lid, verordening)**

### ***Klein chemisch afval***

Klein chemisch afval wordt eenmaal per half jaar door de chemokar van de inzameldienst ingezameld.

### ***Kerstbomen***

Jaarlijks worden er kerstbomen nabij elk perceel ingezameld.

### ***Oud papier en karton***

1. Oud papier en karton wordt 12 keer per jaar huis-aan-huis ingezameld.
2. Voor personen die niet beschikken of wensen te beschikken over een minicontainer of waarbij geen brengvoorziening in pandig aanwezig is geldt dat oud papier en karton bij de dichtstbijzijnde brengvoorziening moeten worden aangeboden.

### ***Elektrische en elektronische apparaten***

Niet volumineuze elektrische en elektronische apparaten worden op afroep ingezameld door Stg. Kringloopwinkel Helmond.

### ***Kunststof verpakkingen***

Kunststof verpakkingen worden 26 keer per jaar aan huis ingezameld.

### ***Metalen verpakkingen***

Metalen verpakkingen worden 26 keer per jaar aan huis ingezameld.

### ***Drankkartons***

Drankkartons worden 26 keer per jaar aan huis ingezameld.

## **§ 2 Ter inzameling aanbieden van huishoudelijke afvalstoffen**

### **Artikel 2.1 Aanwijzing categorieën huishoudelijke afvalstoffen die zonder inzamelmiddel ter inzameling kunnen worden aangeboden (artikel 10 vijfde lid, verordening)**

De volgende huishoudelijke afvalstoffen kunnen zonder inzamelmiddel worden aangeboden op het brengdepot:

- a. grof huishoudelijk afval;
- b. grof tuinafval;
- c. groot wit- en bruingoed;
- d. kerstbomen;
- e. glas;
- f. autobanden;
- g. Matrassen;
- h. Gips.

### **Artikel 2.2 Vaststellen dagen en tijden waarop huishoudelijke afvalstoffen ter inzameling kunnen worden aangeboden. (artikel 11, eerste lid en artikel 14, derde lid, verordening)**

#### ***Groente-, fruit- en tuinafval en huishoudelijk restafval***

1. De dagen waarop groente-, fruit- en tuinafval en huishoudelijk restafval kan worden aangeboden zijn:

#### ***Maandag***

Het gebied omsloten door: de Deurneseweg, Wethouder van Wellaan, Rembrandtlaan, Zuid Willemsvaart en de gemeentegrens.

#### ***Dinsdag***

Het gebied omsloten door: Kanaaldijk ZO, de spoorlijn, Deurneseweg (ten oosten van de Zuid-Willemsvaart) en de gemeentegrens

en

het gebied omsloten door: de spoorlijn, Kanaaldijk NW, Kasteeltraverse/Europaweg en de gemeentegrens

### **Woensdag**

Het gebied omsloten door: Kasteel-Travers/Europaweg, Kanaaldijk NW en de gemeentegrens en

het gebied omsloten door: Wethouder Ebbenlaan (vanaf Rembrandlaan), Vondellaan, het fietspad tussen de Vondellaan (via de Tesselschadelaan) tot aan de Melis Stokelaan, Jan Steenlaan, Venuslaan, Zuid Willemsvaart en de Rembrandtlaan.

### **Donderdag**

Het gebied omsloten door: Wethouder van Wellaan, Wethouder Ebbenlaan, Vondellaan, het fietspad tussen de Vondellaan (via de Tesselschadelaan) tot aan de Melis Stokelaan, Jan Steenlaan, Venuslaan, Zuid Willemsvaart, de gemeentegrens, Kanaaldijk NO en de spoorlijn.

### **Vrijdag**

Het gebied omsloten door: de spoorlijn, Kanaaldijk ZW en de gemeentegrens.

Deze dagen worden bekendgemaakt en liggen ter inzage bij de gemeente.

2. De gebruiker van een inzamelmiddel moet er voor zorgen dat het inzamelmiddel op de vastgestelde inzameltdag voor 07.30 uur wordt aangeboden en zo spoedig mogelijk na lediging door de inzameltdienst, doch voor 19.00 uur is verwijderd.
3. De gebruiker van een inzamelmiddel mag het inzamelmiddel uiterlijk om 22.00 uur voorafgaand op de vastgestelde inzameltdag aanbieden.

### **Brengdepots**

4. Huishoudelijke afvalstoffen mogen op het brengdepot uitsluitend tijdens de openingstijden worden aangeboden.
5. De openingstijden zijn op maandag tot en met vrijdag van 13.00 uur tot 17.00 uur en op zaterdag van 08.30 uur tot 16.00 uur.

### **Glas**

6. Het deponeren van glas in de daarvoor bestemde glascontainers is toegestaan tussen 7.00 uur en 21.00 uur.

### **Grof huishoudelijk afval, grof tuinafval, groot wit- en bruingoed**

7. Deze afvalstoffen mogen alleen ter inzameling worden aangeboden op eigen terrein op afroep en na telefonische afspraak met de aangewezen instantie conform artikel 2 tweede lid van de Afvalstoffenverordening.
8. Aanbieding van deze afvalstoffen is uitsluitend toegestaan alleen op de dag van inzameling zoals overeengekomen bij de afspraak als bedoeld in het vorige lid.
9. De houder van de afvalstoffen moet er voor zorg dragen dat de afvalstoffen op de overeengekomen inzameltdag voor 08.00 uur worden aangeboden.

### **Klein chemisch afval**

10. De dagen waarop kca ter inzameling kan worden aangeboden aan de chemokar van de inzameltdienst, worden jaarlijks bekendgemaakt aan de gebruikers van de percelen; de bekendmaking ligt tevens ter inzage bij de gemeente.

### **Kerstbomen**

11. De dagen waarop kerstbomen kunnen worden aangeboden worden jaarlijks aan de gebruikers van de betrokken percelen bekendgemaakt; deze bekendmaking ligt voor een ieder ter inzage bij de gemeente.
12. Kerstbomen moeten op de vastgestelde inzameltdag voor 07.30 uur worden aangeboden.

### **Oud papier en karton**

13. De dagen waarop oud papier en karton ter inzameling kan worden aangeboden worden jaarlijks aan de gebruikers van de betrokken percelen bekendgemaakt; deze bekendmaking ligt voor een ieder ter inzage bij de gemeente.
14. De gebruiker van een inzamelmiddel zorgt ervoor dat het inzamelmiddel op de vastgestelde inzameltdag voor 07.30 uur wordt aangeboden en zo spoedig mogelijk na lediging door de inzameltdienst, maar voor 19.00 uur is verwijderd.

15. De gebruiker van een inzamelmiddel mag het inzamelmiddel uiterlijk om 22.00 uur voorafgaand aan de vastgestelde inzamel dag aanbieden.

#### **Kunststof verpakkingen**

16. De dagen waarop kunststof verpakkingen kunnen worden aangeboden worden jaarlijks aan de gebruikers van de betrokken percelen bekend gemaakt; deze bekendmaking ligt voor een ieder ter inzage bij de gemeente.

#### **Metalen verpakkingen**

17. De dagen waarop metalen verpakkingen kunnen worden aangeboden worden jaarlijks aan de gebruikers van de betrokken percelen bekend gemaakt; deze bekendmaking ligt voor een ieder ter inzage bij de gemeente.

#### **Drankkartons**

18. De dagen waarop drankkartons kunnen worden aangeboden worden jaarlijks aan de gebruikers van de betrokken percelen bekend gemaakt; deze bekendmaking ligt voor een ieder ter inzage bij de gemeente.

### **§ 3 Inzameling van bedrijfsafvalstoffen**

#### **Artikel 3.1 Vaststellen categorieën bedrijfsafvalstoffen (artikel 13, verordening)**

De volgende categorieën bedrijfsafvalstoffen worden door de inzameldienst ingezameld:

1. Restafval, groente-, fruit-, en tuinafval en plastic, metaal en drankkartons (PMD), oud papier en karton (exclusief kerstboominzameling);
2. Het afval moet naar aard en hoeveelheid lijken op huishoudelijk afval;
3. Voor de inzameling van het restafval en het groente-, fruit-, en tuinafval worden aan bedrijven maximaal 2 inzamelmiddelen van 240 liter ter beschikking gesteld;
4. Voor de inzameling van het oud papier en karton worden aan bedrijven maximaal 2 inzamelmiddelen van 240 liter ter beschikking gesteld.

### **§ 4 Overige onderwerpen die de verordening aangaan**

#### **Artikel 4.1 Wijze van bekendmaking al dan niet ontvangen van ongeadresseerd reclamewerk (artikel 23a, verordening)**

De sticker waarop is aangegeven of ongeadresseerd reclamewerk wenselijk wordt geacht (de zogeheten NEE-JA of NEE-NEE sticker), geldt als wijze van bekendmaking.

### **§ 5 Overgangsrecht en evaluatie**

#### **Artikel 5.1**

De aanwijzing van andere inzamelaars belast met het afzonderlijk inzamelen van categorieën van afvalstoffen, genomen op grond van het Uitvoeringsbesluit Afvalstoffenverordening Helmond 2017, blijven onverminderd van kracht tot het moment dat het aanwijzingsbesluit – na evaluatie – door het college wordt ingetrokken.

### **§ 6 Inwerkingtreding en intrekking**

#### **Artikel 6.1 Inwerkingtreding en intrekking**

1. Dit uitvoeringsbesluit treedt in werking op 1 januari 2020.
2. Op de datum van inwerkingtreding als vermeld in het vorige lid wordt ingetrokken het Uitvoeringsbesluit afvalstoffen Helmond 2017.

#### **Bezwarc Clausule**

Bent u het als belanghebbende niet eens met dit besluit dan kunt u een bezwaarschrift indienen. Dit is gebaseerd op de Algemene wet bestuursrecht. U stuurt uw bezwaarschrift naar:  
Het college van burgemeester en wethouders, Postbus 950, 5700 AZ Helmond



Doet u dat binnen zes weken na de dag waarop dit besluit op de voorgeschreven wijze bekend is gemaakt. Daarmee voorkomt u dat wij uw bezwaarschrift niet meer in behandeling kunnen nemen.

U kunt uw bezwaarschrift ook digitaal indienen. Kijk hiervoor op [www.helmond.nl](http://www.helmond.nl).

In uw bezwaarschrift staat in ieder geval:

- a. uw naam en adres
- b. de dagtekening (de datum waarop het bezwaarschrift is geschreven)
- c. een omschrijving van het besluit waartegen uw bezwaar is gericht
- d. de gronden (argumenten) van het bezwaar

Vergeet niet uw bezwaarschrift te ondertekenen!

#### Voorlopige voorziening

Als u een bezwaarschrift indient, wordt het besluit niet geschorst. Nadat u een bezwaarschrift heeft ingediend, kunt u wel een voorlopige voorziening aanvragen. Dit verzoek (inclusief een kopie van het bezwaarschrift) stuurt u naar:

De Voorzieningenrechter  
Sector bestuursrecht  
Postbus 90125  
5200 MA 's-Hertogenbosch

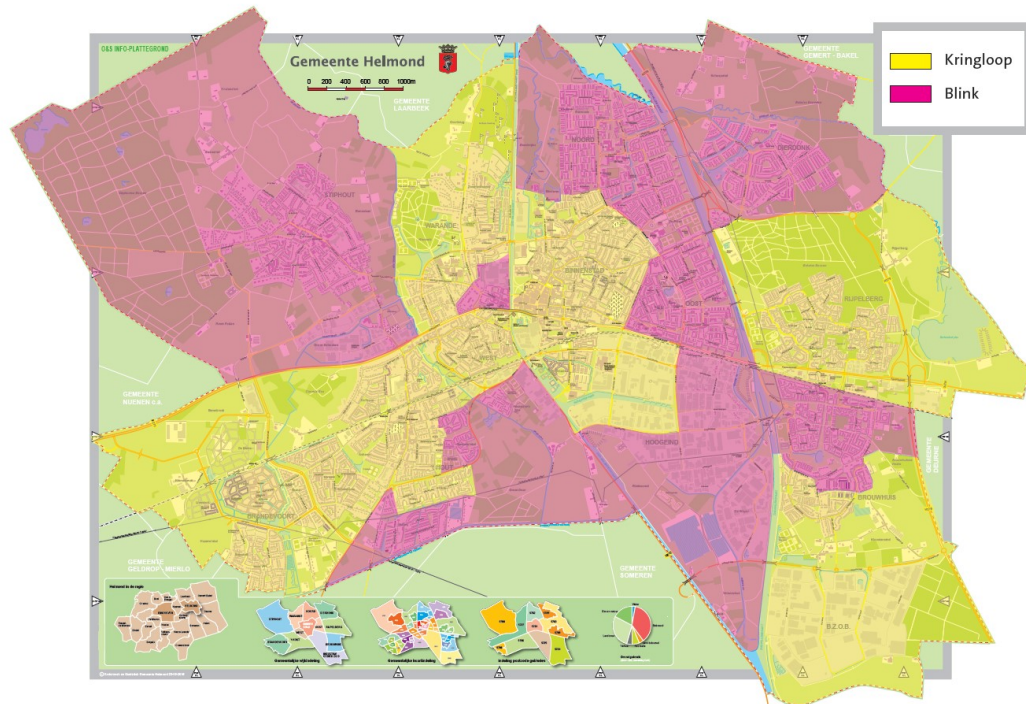
*Besloten in de vergadering van 14 januari 2020.*

*Burgemeester en wethouders van Helmond,*

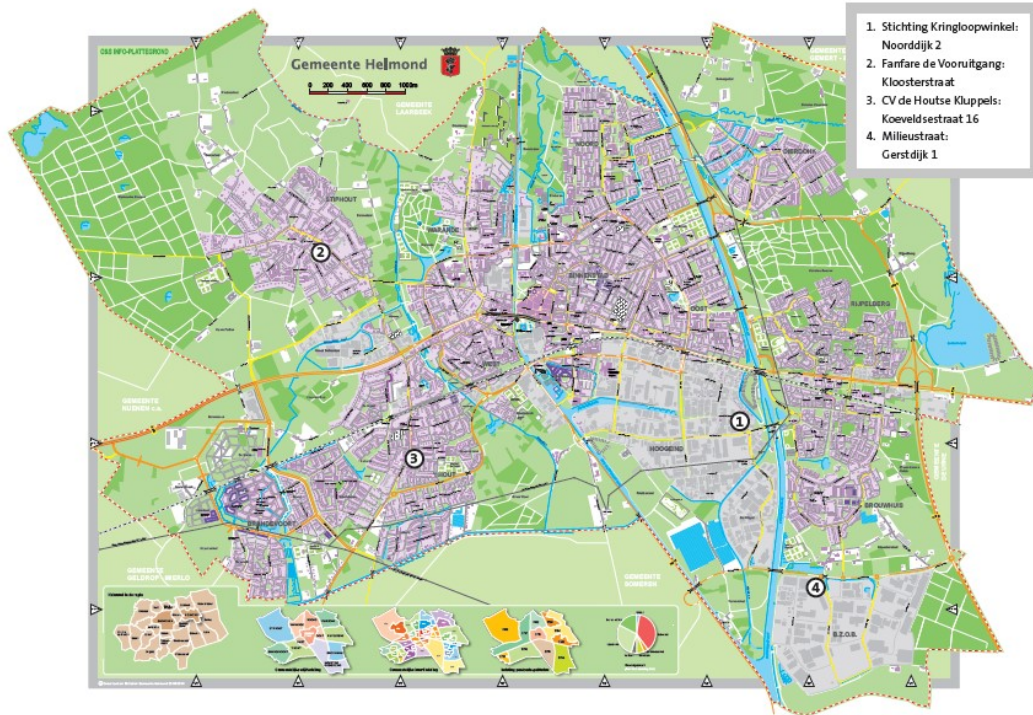
*De burgemeester,*

*De gemeentesecretaris,*

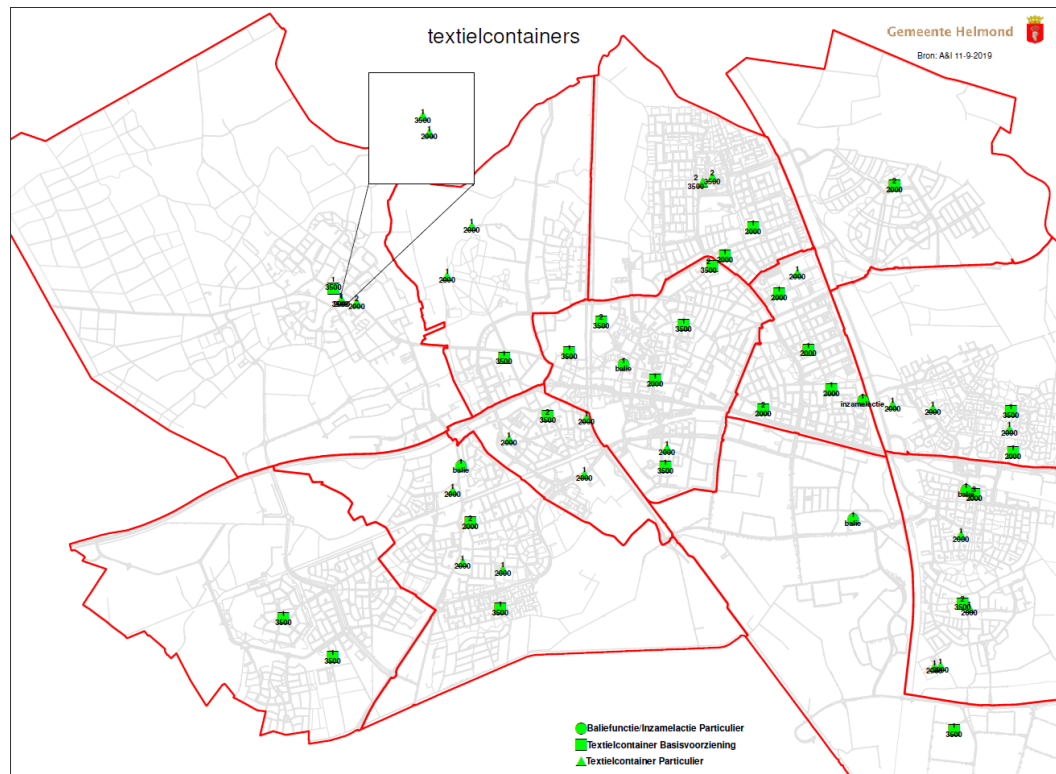
## Bijlage 1 Huis-aan-huis inzameling Oud papier en karton



## Bijlage 2 Brengvoorzieningen voor Oud papier en karton en textiel



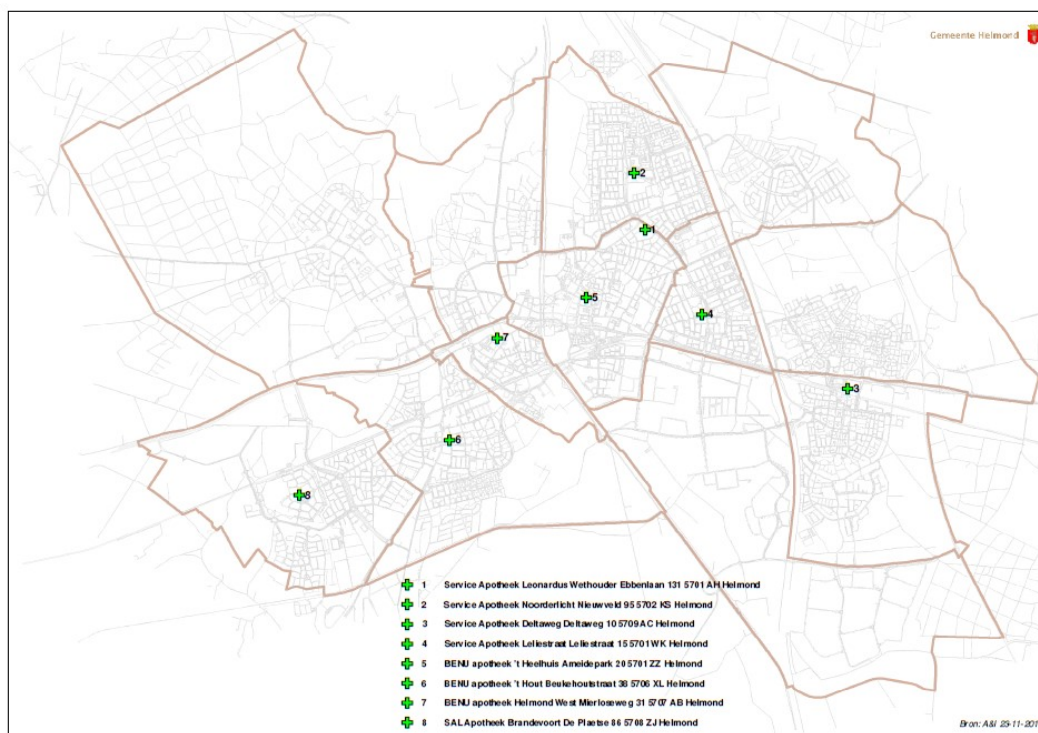
### Brengvoorzieningen voor textiel:



### Bijlage 3 Aangewezen apotheken

Nr.	Naam	Adres
1	Service Apotheek Leonardus	Wethouder Ebbenlaan 131 5701 AH Helmond
2	Service Apotheek Noorderlicht	Nieuwveld 95 5702 KS Helmond
3	Service Apotheek Deltaweg	Deltaweg 10 5709 AC Helmond
4	Service Apotheek Leliestraat	Leliestraat 15 5701 WK Helmond
5	BENU apotheek 't Heelhuis	Ameidepark 20 5701 ZZ Helmond
6	BENU apotheek 't Hout	Beukehoutstraat 38 5706 XL Helmond
7	BENU apotheek Helmond West	Mierloseweg 31 5707 AB Helmond
8	SAL Apotheek Brandevoort	De Plaetse 86 5708 ZJ Helmond

### Kaart bij bijlage 3



#### Sorteren textiel

- a. Een partij die uit een aanbesteding zal vloeien voor het textiel uit de textielcontainers genoemd onder 6a.
- b. De onder 6b genoemde organisaties kunnen het textiel dat wordt aangeboden in de textielcontainer voor eigen gebruik sorteren.

Een partij die uit een aanbesteding zal vloeien voor het textiel uit de textielcontainers genoemd onder 6c.