

## Zonnepanelenbeleid, Monumenten en beschermd dorpsgezicht, Gemeente Teylingen

De raad van de gemeente Teylingen,

gelezen het collegebesluit d.d. 25 februari 2020, met als onderwerp Zonnepanelenbeleid, monumenten en beschermd dorpsgezicht Warmond, gemeente Teylingen,

gelet op artikel 12a van de Woningwet,

### besluit vast te stellen:

Zonnepanelenbeleid, Monumenten en beschermd dorpsgezicht Teylingen

## 1. ZONNEPANELEN OP MONUMENTEN EN IN BESCHERMD DORPSGEZICHT VAN TEYLINGEN

### 1.1 Inleiding

De gemeente Teylingen is trots op haar monumenten in de dorpen en het beschermd dorpsgezicht in Warmond. Dit erfgoed wil de gemeente graag behouden. Ook wil Teylingen meewerken aan het verduurzamen van haar gemeente en monumenteneigenaren en bewoners in het beschermde dorpsgezicht de mogelijkheid bieden verduurzamingsmaatregelen te treffen.

Daarom heeft de gemeente Teylingen een zonnepanelenbeleid opgesteld, waarin aangegeven wordt wat de mogelijkheden zijn om zonnepanelen te plaatsen en waar u rekening mee moet houden. Dit beleid is specifiek geschreven voor monumenten (rijks en gemeentelijke) in Teylingen en het beschermde dorpsgezicht in Warmond.

### 1.2 Begripsbepalingen

- *cultureel erfgoed*: uit het verleden geërfde materiële en immateriële bronnen, in de loop van de tijd tot stand gebracht door de mens of ontstaan uit de wisselwerking tussen mens en omgeving, die mensen, onafhankelijk van het bezit ervan, identificeren als een weerspiegeling en uitdrukking van zich voortdurend ontwikkelende waarden, overtuigingen, kennis en tradities, en die aan hen en toekomstige generaties een referentiekader bieden;<sup>1</sup>
- *gemeentelijk monument*: monument of archeologisch monument dat is aangewezen door burgemeester en wethouders en ingeschreven in het gemeentelijk monumentenregister;
- *monument*: onroerende zaak die deel uitmaakt van cultureel erfgoed;<sup>2</sup>
- *stads- en dorpsgezichten*: groepen van onroerende zaken, van algemeen belang vanwege hun schoonheid, onderlinge ruimtelijke of structurele samenhang, wetenschappelijke of cultuurhistorische waarde en in welke groepen zich een of meer monumenten bevinden;<sup>3</sup>
- *rijksmonument*: monument of archeologisch monument dat door Onze minister van Onderwijs, cultuur en wetenschap is aangewezen en ingeschreven in het rijksmonumentenregister;<sup>4</sup>
- *rijks beschermde stads- en dorpsgezichten*: stads- en dorpsgezichten die door Onze minister van Onderwijs, cultuur en wetenschap zijn aangewezen. Daarnaast zijn zij aangeduid in een bestemmingsplan.

### 1.3 Duurzame ontwikkelingen

Het opwekken van eigen energie door middel van zonnepanelen of zonneboilers op daken van woningen is de afgelopen jaren sterk toegenomen. Niet alleen worden meer panelen aangelegd op individuele daken, ook worden steeds meer collectieve zonneparken of -daken aangelegd.

### 1.4 Kwetsbaar erfgoed

Bij nieuwbouw kunnen panelen geïntegreerd worden in het ontwerp. Bij monumenten en bestaande panden in het beschermd dorpsgezicht ligt dat ingewikkelder.

1) Artikel 1.1. Erfgoedwet

2) Artikel 1.1. Erfgoedwet

3) Artikel 1 Erfgoedverordening Teylingen 2018

4) Artikel 1.1. Erfgoedwet

Monumenten zijn kwetsbaar en bezitten bijzondere cultuur- of bouwhistorische waarden. Een beschermd dorpsgezicht wordt aangewezen vanwege het bijzonder historische karakter. Zonnepanelen kunnen deze waarden en karakter verstoren. Echter een beschermde status wil niet zeggen dat er niets gewijzigd mag worden.

### 1.5 Behoeftte aan een nieuw beleid

Om tegemoet te komen aan de wens om ook op monumenten en binnen het beschermde dorpsgezicht zonnepanelen toe te kunnen passen heeft de gemeente criteria opgesteld, die een aanvulling zijn op de welstandsnota. Uitgangspunt hierbij is de balans tussen de mogelijkheden om zonnepanelen toe te passen enerzijds en het behoud van historische karakters en waarden anderzijds.

### 1.6 Omgevingsvergunning

Als een omgevingsvergunning voor het plaatsen van zonnepanelen volgens de vergunningcheck op [www.omgevingsloket.nl](http://www.omgevingsloket.nl) verplicht is, zal de aanvraag getoetst worden aan de criteria voor het plaatsen van zonnepanelen (in het kader van de welstandstoetsing, artikel 2.10 onder d van de Wabo). Voldoet het plan aan de criteria dan kan een omgevingsvergunning tegemoet worden gezien. Voldoet de aanvraag niet aan de criteria, dan zal deze voorgelegd worden aan de erfgoedcommissie van de gemeente.

### 1.7 Uitzonderingen

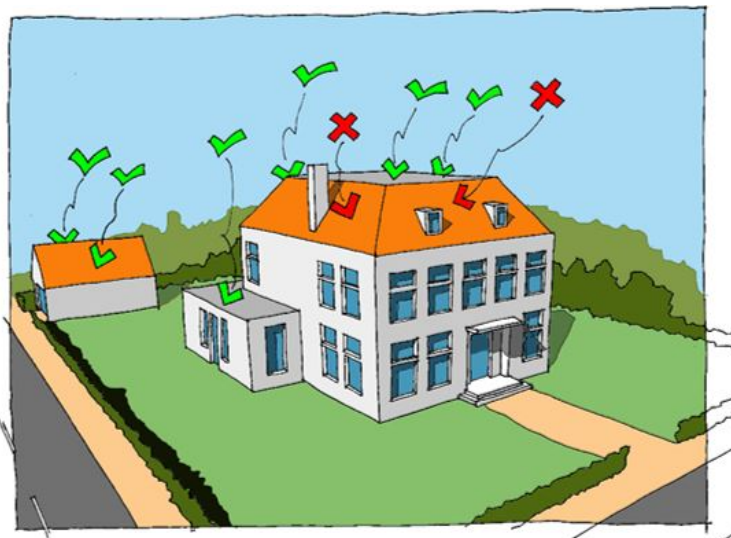
Er zijn een aantal straten binnen het beschermde dorpsgezicht van Warmond waar dit beleid niet voor geldt. De reden is dat de bebouwing in deze straten minder historische waarden heeft en dus minder van belang voor het beschermde dorpsgezicht. Dit deel van Warmond is ook benoemd in de toelichting bij het besluit van 12 december 2006 tot aanwijzing van het beschermd dorpsgezicht. Dit zijn de Marijkestraat, Margrietstraat, Irenestraat, Bernhardstraat, Julianastraat, Warmundastraat, Doctor Ammanstraat en de Van Beverinckstraat. Voor deze straten geldt dat het plaatsen van zonnepanelen vergunningvrij is indien voldaan wordt aan de eisen zoals benoemd in artikel 2 lid 6 van het Besluit omgevingsrecht Bijlage II. Deze regels gelden ook voor de overige woningen binnen de gemeente Teylingen. Een vergunning aanvragen is in dat geval niet noodzakelijk.

Het zonnepanelenbeleid richt zich op de meest voorkomende situaties. Criteria zijn opgesteld voor het plaatsen van zonnepanelen op langskappen, dwarskappen, platte daken en mansardekappen van zowel woningen in een rij als vrijstaande woningen.

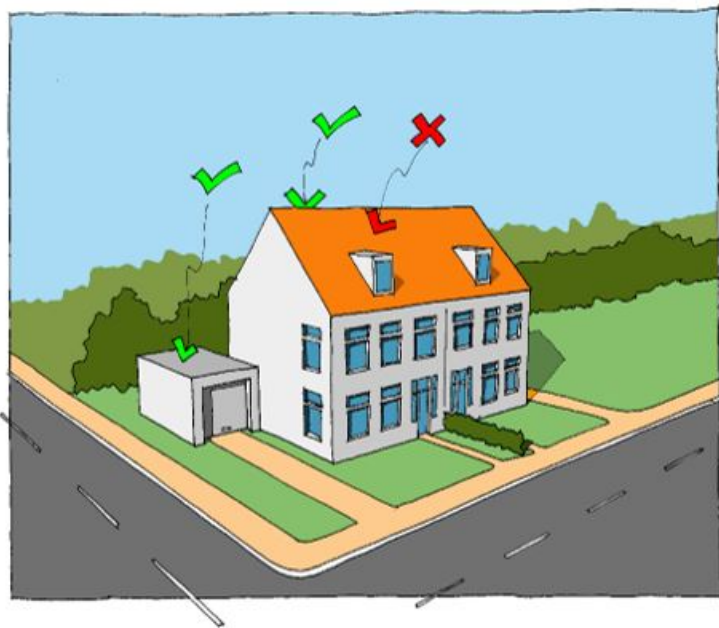
Er kunnen altijd specifieke object- of locatie omstandigheden zijn die niet vallen onder de criteria, of die aanleiding geven af te wijken van de criteria. Te denken valt bijvoorbeeld aan een bijzondere ligging, samengestelde kapvormen, molens, kerken, boerderijen, buitenplaatsen en bij nieuwe technische ontwikkelingen. In die gevallen zal beoordeeld worden of maatwerk toegepast kan worden. Uw aanvraag zal ter advisering voorgelegd worden aan de erfgoedcommissie.

### 1.8 Op welke dakvlakken zijn zonnepanelen mogelijk

Zonnepanelen zijn toegestaan op platte daken en op hellende daken die niet naar de openbare ruimte zijn gekeerd.



Figuur 1 Zonnepanelen op hellende en platte daken



Figuur 2 Zonnepanelen op hellende daken



Figuur 3 Zonnepanelen op hellende daken

## 2. CRITERIA

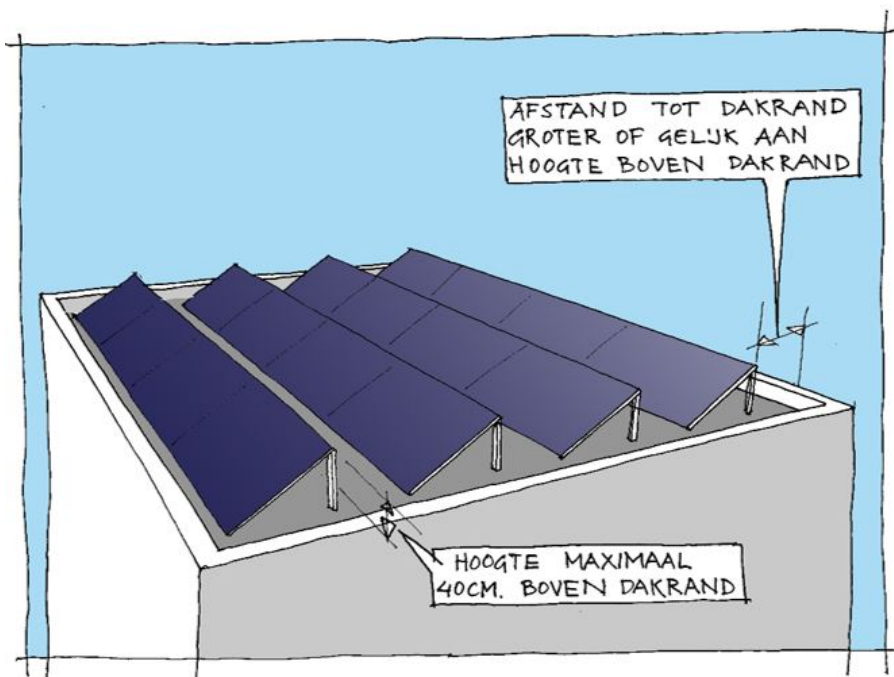
### 2.1 Algemene criteria voor het plaatsen van zonnepanelen

- Zonnepanelen worden op het dak geplaatst. Na eventuele verwijdering van de panelen moet er weer een ongeschonden dakvlak zichtbaar te worden;
- Zonnepanelen moeten in een rechthoekige of vierkante vorm gelegd worden. Getrapte, onderbroken of asymmetrische vormen (bijvoorbeeld rond dakramen en dakdoorvoeren) zijn ongewenst;
- Zonnepanelen aan gevels zijn niet toegestaan;
- Zonnepanelen moeten bij voorkeur in de kleur van de dakpannen of anders in een donkere kleur uitgevoerd worden, zodat ze minder in het oog springen. Zilverkleurige randen reflecteren en zorgen voor een onrustig beeld. Zij zijn om deze reden niet gewenst;
- Zonnepanelen moeten minimaal 50 cm afstand houden van dakdoorvoeren (dakkapellen, schoorstenen, dakramen).

Om het karakteristieke beeld van monumenten en beschermd dorpsgezicht zoveel mogelijk te sparen is het niet altijd mogelijk de panelen op de meest gunstige positie ten opzichte van de zon te plaatsen. In sommige gevallen zijn er alternatieven voor handen zoals het dak van een bijgebouw (berging of carport) ook kan gedacht worden aan een collectieve aanpak, via een energie coöperatie.

## 2.2 Criteria voor zonnepanelen op een plat dak

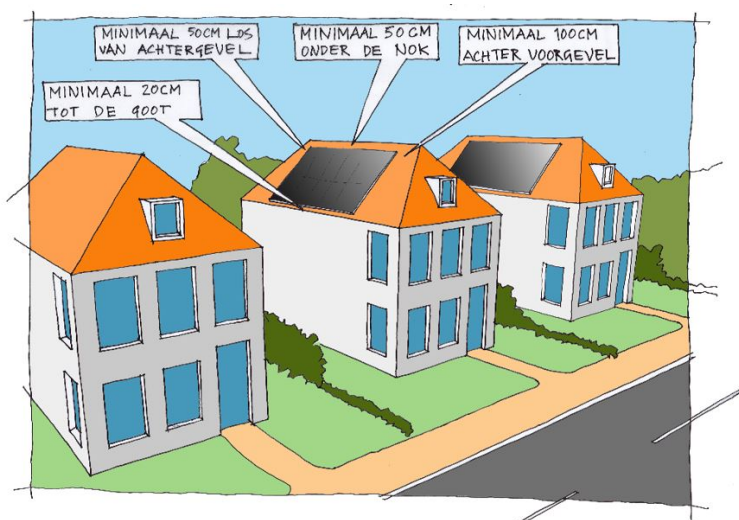
- De hoogte van het paneel is minimaal gelijk aan de afstand tot de dakrand;
- Het hoogste punt van de panelen steekt maximaal 40 cm boven de dakrand uit;
- Bij voorkeur in de kleur van het dak of anders in een donkere kleur. Geen zilverkleurige randen.



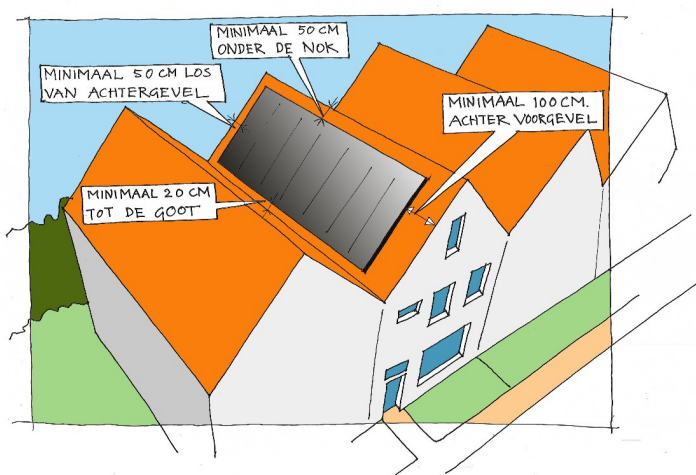
Figuur 4 Criteria zonnepanelen op platte daken

## 2.3 Criteria voor zonnepanelen op een dwarskap (nok haaks op de straat)

- Geplaatst in dezelfde hellingshoek als het dak;
- Aangebracht op de bestaande dakbedekking;
- Aaneengesloten geplaatst in een eenduidig patroon;
- Minimaal 100 cm afstand tot de voorgeveldakrand;
- Minimaal 50 cm afstand tot de achtergeveldakrand;
- Minimaal 50 cm afstand tot de nok;
- Minimaal 20 cm afstand tot de goot;
- Maximaal 42 panelen per dakvlak;
- 1 type en 1 formaat per dakvlak;
- Bij voorkeur in de kleur van de dakpannen of anders in een donkere kleur. Geen zilverkleurige randen.



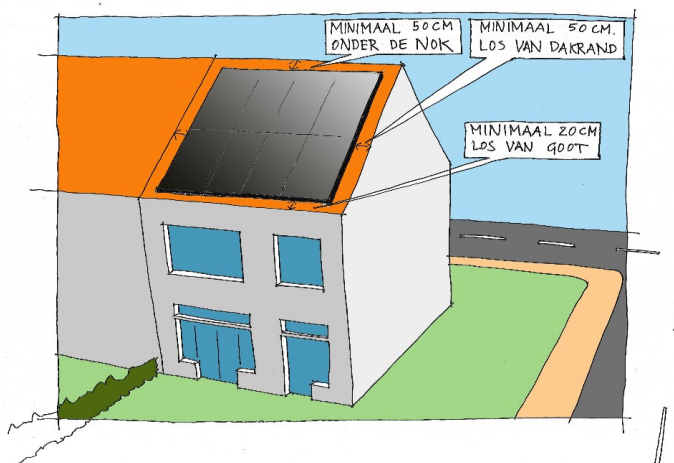
Figuur 5 Criteria zonnepanelen op een dwarskap type B



Figuur 6 Criteria zonnepanelen op een dwarskap type A

#### 2.4 Criteria voor zonnepanelen op een langskap (nok evenwijdig aan de straat)

- Geplaatst in dezelfde hellingshoek als het dak;
- Aangebracht op de bestaande dakbedekking;
- Aaneengesloten geplaatst in een eenduidig patroon;
- Minimaal 50 cm afstand tot de achtergevel dakranden;
- Minimaal 50 cm afstand tot de nok;
- Minimaal 20 cm afstand tot de goot;
- Maximaal 42 panelen per dakvlak;
- 1 type en 1 formaat per dakvlak;
- Bij voorkeur in de kleur van de dakpannen of anders in een donkere kleur. Geen zilverkleurige randen.

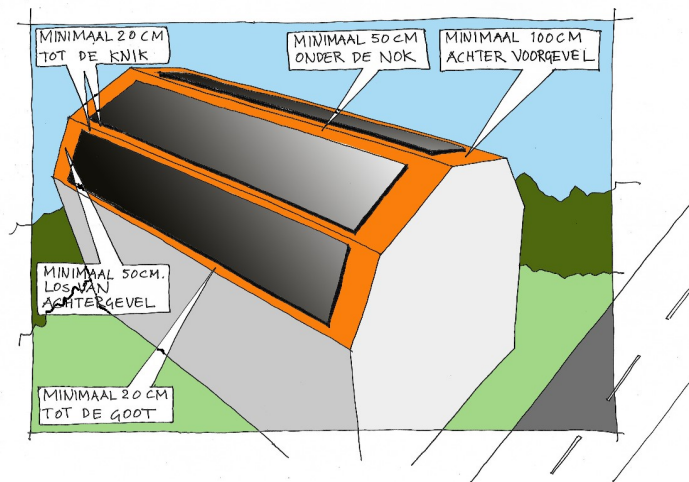


Figuur 7 Criteria zonnepanelen op een langskap

#### 2.5 Criteria voor zonnepanelen op een mansardekap

- Geplaatst in dezelfde hellingshoek als het dak;
- Aangebracht op de bestaande dakbedekking;
- Aaneengesloten geplaatst in een eenduidig patroon;
- Minimaal 100 cm afstand tot de voorgevel dakrand;
- Minimaal 50 cm los van de achtergevel dakrand;
- Minimaal 50 cm afstand tot de nok;
- Minimaal 20 cm afstand van de knik en de goot;

- 1 type en 1 formaat per dakvlak;
- Bij voorkeur in de kleur van de dakpannen of anders in een donkere kleur. Geen zilverkleurige randen.



*Figuur 8 Criteria zonnepanelen op een mansardekap*

*Aldus besloten in de raadsvergadering van 4 juni 2020*

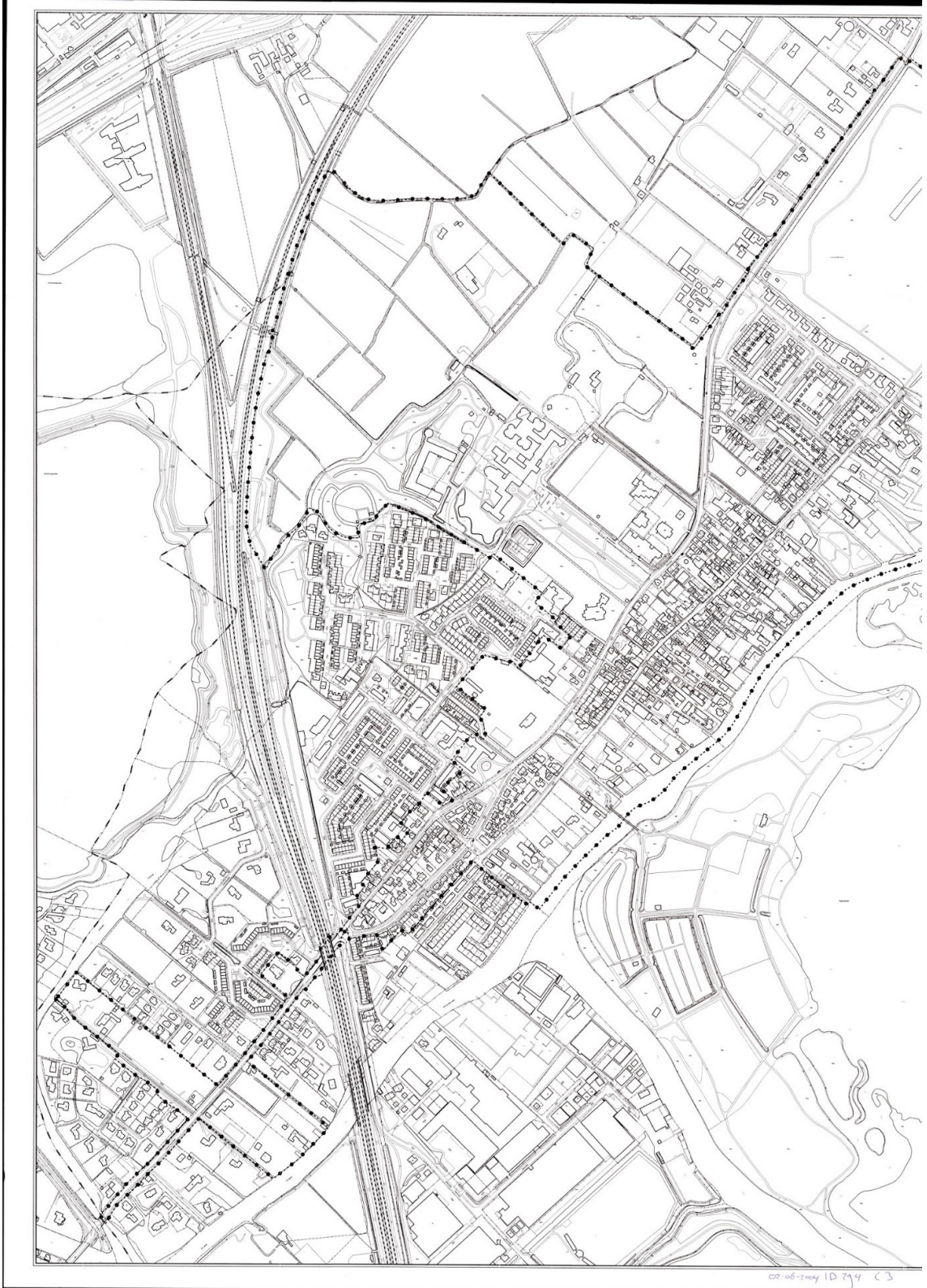
*Robert van Dijk  
griffier*

*Carla G.J. Breuer  
voorzitter*

**Bijlage 1: Kaart Rijks beschermd dorpsgezicht Warmond van 2 juni 2004**



**Figuur 9 Begrenzingskaart deel 1**



Figuur 10 Begrenzingskaart deel 2