

## 1e wijziging op de Verordening parkeerbelastingen 2020

De raad van de gemeente Venlo  
gelezen het voorstel van het college van 4 februari 2020, registratienummer 1588223;  
gelet op artikel 156, eerste en tweede lid, aanhef en onderdeel h, en 225a van de Gemeentewet en de  
Parkeerverordening 2020;  
besluit(en) vast te stellen:  
de navolgende 1e wijziging van de Verordening parkeerbelastingen 2020:

### I. Artikel 1 (definities)

onderdeel:

- **afgesloten centrumgebied (voorheen pollergebied)** : het voor alle verkeer, met uitzondering van fietsen gesloten verklaarde gedeelte van de Venlose binnenstad, uitgezonderd direct laden en lossen, tijdens de aangegeven venstertijden.

wordt gewijzigd als volgt:

- **Centrum gesloten (voorheen pollergebied)**: het voor alle verkeer, met uitzondering van fietsen (hierbij is de snorfiets niet toegestaan) gesloten verklaarde gedeelte van de Venlose binnenstad, uitgezonderd direct laden en lossen, tijdens de aangegeven venstertijden.

### II. Aan artikel 1 (definities) wordt toegevoegd:

- **Q4 gesloten**: het voor alle gemotoriseerde verkeer gesloten verklaarde gedeelte van de wijk Q4.

### III. Artikel 2 (Belastbaar feit), derde lid, wordt gewijzigd als volgt:

De belasting (als bedoeld in artikel 2, 1e lid onderdeel b) in de vorm van een parkeervergunning is mogelijk voor: beugelparkeerplaatsen, bedrijfsstraten, Centrum gesloten en Q4 gesloten. De algemene voorschriften voor deze vergunningen zijn opgenomen in Parkeerverordening Venlo.

### IV. Artikel 2 (Belastbaar feit), leden 6 t/m 12, worden gewijzigd en vernummerd als volgt:

6. Een doelgroepen parkeerabonnement (als bedoeld in het 2e lid, aanhef en sub d) geldt voor alle gebieden.
7. Het college kan besluiten een maximum aantal abonnementen vast te stellen voor gebieden of plaatsen binnen gebieden en abonnementen voor parkeerterreinen.
8. Bij het bereiken van het maximale aantal abonnementen (als bedoeld in het 7e lid) wordt een wachtlijst gehanteerd en/of wordt een abonnement in een ander gebied, parkeerterrein aangeboden.
9. Het college kan besluiten tot het instellen van een prioriteitenregeling voor de wachtlijst (als bedoeld in het 8e lid).
10. Een voertuig met aanhanger wordt voor de toepassing van de kosten voor overbrenging beschouwd als twee voertuigen en dient tweemaal het tarief te voldoen.
11. De bewoners van het Nedinscoplein, blijven de mogelijkheid behouden voor een bewonersbelanghebbendenabonnement in de parkeergarages, zoals bedoeld in de parkeerbelastingverordening van 2019.

- V. De bij de verordening behorende en daarvan deel uitmakende bijlagen worden gewijzigd overeenkomstig de bijlagen bij dit besluit.

- VI. Deze wijziging treedt in werking met ingang van 1 mei 2020.

### Bijlage 1

#### Gebiedsomschrijvingen 2020

**I. Gebiedsomschrijvingen als bedoeld in artikel 2, 1e lid onder a van de Verordening parkeerbelastingen 2020 zoals nader aangegeven op de van deze bijlage deel uitmakende plattegrond (bijlage 1a) "Betaald parkeergebieden Venlo 2020".**

**Centrum:** (voorheen Centrum Binnenstad en Centrum-Oost)

het gedeelte van de gemeente dat begrensd wordt door de Maas, Puteanusstraat, Monseigneur Nolensplein, Goltziusstraat, Deken van Oppensingel, Keulsepoort, Koninginneplein, Koninginnesingel, Roermondsepoort, Prinsessesingel met inbegrip van deze straten, deze singels, kaden, wegen, pleinen en poorten behoudens: de Puteanusstraat, de Noordzijde van het Mgr. Nolensplein, Goltziusstraat ten oosten van de Deken van Oppensingel, gedeelte van Deken van Oppensingel ten noorden van de Goltziusstraat, Prinsessesingel ten zuiden van de Spoorlijn.

**Schil:** (voorheen Schil en Centrum-Zuid)

het gedeelte van de gemeente dat begrensd wordt door de Maas, Sint Urbanusweg, Dokter Aletta Jacobstraat, Hogeschoorweg, Craneveldstraat, Gasthuiskampstraat, Krefeldseweg, Belletablestraat, Burgemeester Conraetzstraat, Stalbergweg, Heutzstraat, Kaldenkerkerweg, Regentessestraat, Sophiastraat, Sinselveldstraat, Hendrikxstraat, Tegelseweg, Oude Tegelseweg en de Tiberstraat, Prof. Gelissensingel, met inbegrip van deze straten, deze singels, kaden, wegen, pleinen en poorten, behoudens de wegen gelegen in het gebied Centrum, de Sint Urbanusweg ten noorden van de Dokter Blumenkampstraat, Craneveldstraat, Gasthuiskampstraat, Krefeldseweg, Belletablestraat, Stalbergweg ten oosten van de Burgemeester Conraetzstraat, Kaldenkerkerweg ten oosten van de Prinsenstraat, Regentessestraat, Hendrikxstraat, Tegelseweg ten zuiden van de Hendrikxstraat, Oude Tegelseweg ten zuiden van de Tiberstraat en de Prof. Gelissensingel.

**Rosarium:** (gebied met alleen dagparkeren)

de straten Lohofstraat, Prinsenhofstraat, Prinses Beatrixstraat, Ruijs de Beerenbrouckstraat, van Cleefstraat, Jan de Verwerstraat, Mgr. Boermansstraat (weggedeelte tussen Deken van Oppensingel en Wilhelminastraat), Julianastraat en Wilhelminastraat.

**II Gebiedsomschrijvingen als bedoeld in artikel 2, 1e lid onder b van de Verordening parkeerbelastingen 2020 zoals nader aangegeven op de van deze bijlage deel uitmakende plattegrond (bijlage 1b) "Indeling Centrum gesloten en Q4 gesloten".**

**Beugelparkeerplaatsen:**

Gemeente Venlo

**De bedrijfsstraatjes:**

Italiëplaats, Dominicanenstraat, Aan Cedron, Bij de Olieslager, Keizerstraat, Vildersgats, Picardie, Lombardstraatje, Kruisherenstraat, Huzarenplaats, Steenhouwersgats, Brouwersplaats, Knibbelstraatje, Bij het Kruidmagazijn, Dwarsstraat, Bij de Zeepzieder, Helsechriksel, Houtstraat, Ariënsplaats, Romeinenplaats, Gildenstraat.

**De gesloten verklaarde gebieden Centrum :**

**Centrum gesloten** (voorheen pollergebied)

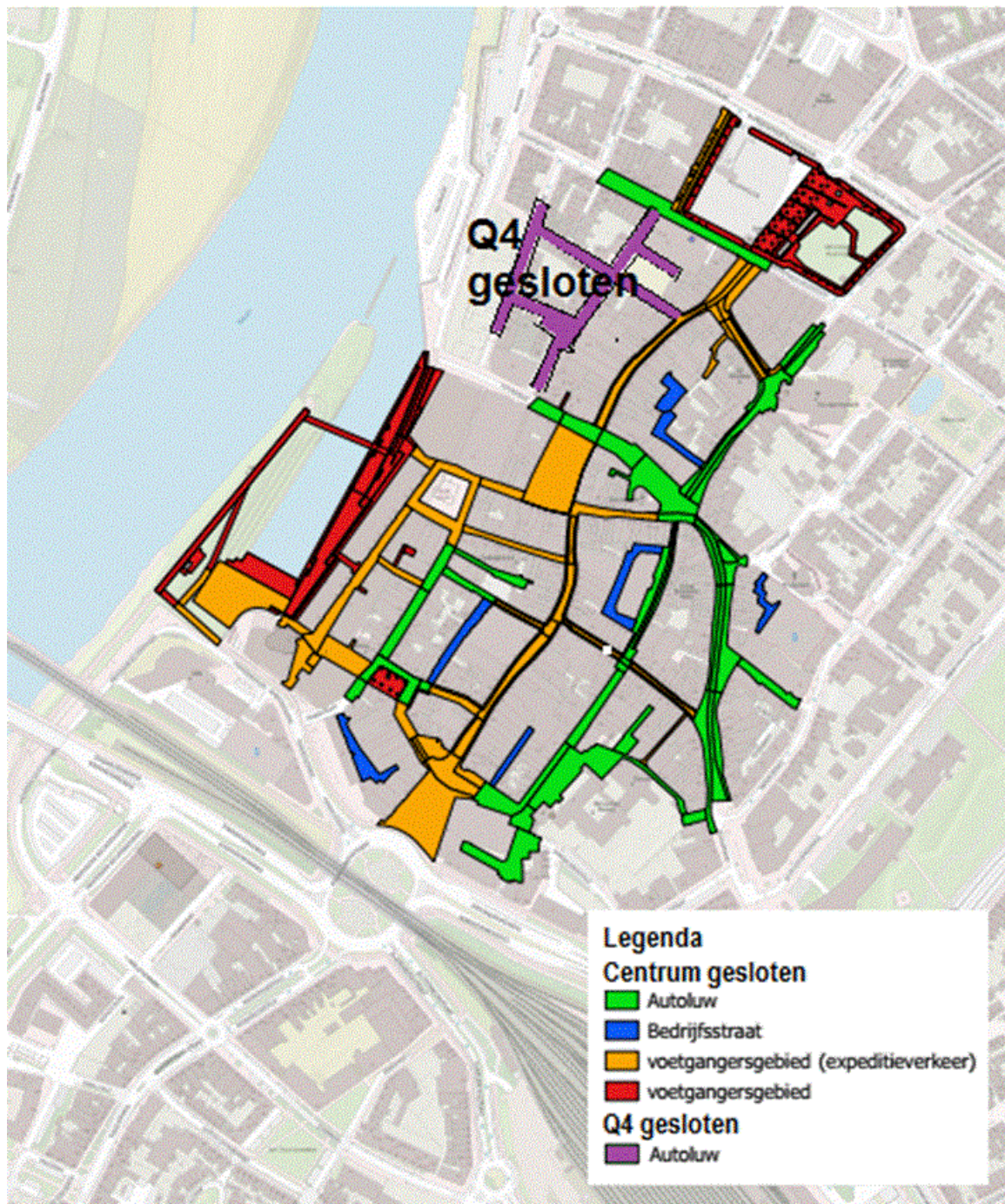
- Autoluwe straten
- Bedrijfsstraten
- Voetgangersgebieden

**Q4 gesloten :** (het met een poller afgesloten gedeelte van de wijk Q4)

**Bijlage 1a (ongewijzigd bij 1 e wijziging)**

**Bijlage 1 b**

**Plattegrond Indeling Centrum gesloten en Q4 gesloten**



## Bijlage 2 Voorschriften 2020

### A. Algemene voorschriften abonnementen als bedoeld in artikel 2, 2e lid van de Verordening parkeerbelastingen 2020

1. het (digitaal) parkeerabonnement vermeldt tenminste:

- het kenteken van het voertuig van belanghebbende, met dien verstande dat afhankelijk van het soort abonnement, op één parkeerabonnement één of meerdere kentekens mogen worden vermeld;
- in afwijking van lid 1, aanhef, onder sub a kan voor zakelijk belanghebbenden en doelgroepen in plaats van het kenteken de organisatie- of firmanaam worden vermeld (mits het voertuig als zodanig

- herkenbaar is als voertuig van de organisatie of bedrijf of voorzien is van een door de gemeente goedgekeurd vignet met de naam of het logo van de organisatie of het bedrijf);
- c. het gebied waarvoor het parkeerabonnement is afgegeven.
2. Het (digitaal) parkeerabonnement voor bewoner belanghebbenden (inclusief mantelzorgers) en zakelijk belanghebbenden vervalt indien:
    - a. degene, ten name van wie het parkeerabonnement is gesteld:
      - het gebied waarvoor het parkeerabonnement is afgegeven metterwoon verlaat of daar uitgeoefende beroep, bedrijf of ondersteuning beëindigt;
      - daarom verzoekt;
      - geen houder van een voertuig meer is;
      - is overleden.
    - b. er zich een wijziging voordoet in één van de omstandigheden die relevant waren voor het afgeven van het abonnement,
    - c. blijkt dat bij de aanvraag onjuiste gegevens zijn verstrekt.
  3. De (digitale) bezoekersparkeerregeling vervalt indien degene, aan wie de regeling is verstrekt:
    - a. het gebied waarvoor de kaart is afgegeven metterwoon verlaat of daar uitgeoefende beroep of bedrijf beëindigt;
    - b. daarom verzoekt;
    - c. is overleden.
  4. Het doelgroepenabonnement vervalt indien
    - a. degene, ten name van wie het parkeerabonnement is gesteld:
      1. het uitgeoefende beroep of bedrijf beëindigt
      2. daarom verzoekt;
      3. is overleden
  5. Het doelgroepenabonnement vervalt indien:
    - a. degene, ten name van wie het parkeerabonnement is gesteld,
      - het uitgeoefende beroep of bedrijf beëindigt;
      - daarom verzoekt;
      - geen houder van een voertuig meer is,
    - b. er zich een wijziging voordoet in één van de omstandigheden die relevant waren voor het afgeven van het abonnement,
    - c. blijkt dat bij de aanvraag onjuiste gegevens zijn verstrekt.
  6. Het reguliere parkeerabonnement vervalt indien degene, ten name van wie het parkeerabonnement is gesteld daar om verzoekt.
  7. Een abonnement voor een beugelparkeerplaats vervalt indien degene, ten name van wie het abonnement is gesteld:
    - a. daar om verzoekt;
    - b. uit het gebied verhuist waarvoor de vergunning is afgegeven.
- B. Abonnement bewonersbelanghebbenden en (digitale) bezoekersparkeerregeling**
1. De abonnementen voor bewonersbelanghebbenden worden voor alle gebieden verleend met dien verstande dat voor het eerste abonnement, dat wordt aangevraagd, geldt dat dit wordt verleend, indien men niet beschikt over een parkeerplaats op het eigen adres, dan wel over een parkeerrecht beschikt behorende bij het eigen adres.
  2. Het maximaal aantal per woonadres af te geven abonnementen voor bewonersbelanghebbenden voor het gebied waarin dit adres is gelegen bedraagt:
    - a. Centrum: twee (parkeergarage of parkeerterreinen of straatparkeren);
    - b. Schil: twee (straatparkeren);
  3. Bij de (digitale) aanvraag van een parkeerabonnement voor bewonersbelanghebbenden en/of een (digitale) bezoekersparkeerregeling wordt het bevolkingsregister geraadpleegd en dient een legitimatiebewijs en een kopie van het kentekenbewijs van de auto te worden overgelegd, bij online aanvraag vindt de legitimatie middels DigiD plaats en wordt het RDW-register geraadpleegd voor kentekencontrole.
  4. Ingeval van leaseauto/auto werkgever dient een kopie leasecontract en/of werkgeversverklaring inzake autogebruik op briefpapier met logo en waarin het kenteken en de naam van de aanvrager staan vermeld te worden overgelegd.
  5. De aanwezigheid van een eigen parkeerplaats of de aanwezigheid van parkeervoorziening bij het wooncomplex is geïnventariseerd. In het geval de situatie is gewijzigd of men geen gebruik kan maken van de bij het wooncomplex aanwezige parkeervoorziening, dan dient men dit aan te tonen om daarmee toch in aanmerking te komen voor een parkeerabonnement voor het 1e voertuig op betreffende adres. Indien dit het geval is komt men niet in aanmerking voor een eerste belanghebbende abonnement.
  6. Een (digitale) bezoekersparkeerregeling wordt in alle gebieden verleend. Deze kaart kan niet worden gebruikt voor parkeergarages en parkeerterreinen met slagbomen.

7. Het aantal per woonadres af te geven (digitale) bezoekersparkeerregeling bedraagt per woonadres in alle gebieden: één.

#### **C. Abonnement zakelijkbelanghebbenden**

1. Een abonnement voor zakelijk belanghebbenden wordt alleen afgegeven in de gebieden Centrum en Schil.
2. Het aantal per bedrijfsadres af te geven abonnementen voor zakelijk belanghebbenden wordt bepaald aan de hand van het aantal werknemers. Het aantal werknemers blijkt uit een uittreksel van de Kamer van Koophandel tenzij blijkt dat de feitelijke situatie anders is. Per twee werknemers kan één parkeerabonnement worden verstrekt. Het maximum aantal parkeerabonnementen per bedrijf bedraagt 10. Meer is alleen mogelijk, indien de parkeerdruk dit toelaat.
3. Bij de (digitale) aanvraag van een abonnement voor zakelijk belanghebbenden dient het kentekenbewijs van het voertuig, een uittreksel van de Kamer van Koophandel waaruit blijkt dat op het adres inderdaad een bedrijf is gevestigd en waaruit tevens het aantal op dat adres bij dat bedrijf werkzame werknemers blijkt, een werkgeversverklaring inhoudende dat men op het onderhavige adres werkzaam is en een legitimatiebewijs te worden overgelegd. Ingeval van leaseauto/auto werkgever dient een kopie leasecontract en/of werkgeversverklaring inzake autogebruik op briefpapier met logo en waarin het kenteken en de naam van de aanvrager staan vermeld te worden overgelegd.
4. Bij de aanvraag van een (digitale) bezoekersparkeerregeling dient een uittreksel van de Kamer van Koophandel te worden overlegd waaruit blijkt dat het bedrijf inderdaad op het adres waarvoor de (digitale) bezoekersparkeerregeling wordt aangevraagd is gevestigd.
5. Het aantal per adres af te geven (digitale) bezoekersparkeerregeling bedraagt per bedrijfsadres in alle gebieden: één.

#### **D. Abonnement zakelijk belanghebbenden bedrijfsverzamelgebouw**

1. Een parkeerabonnement voor zakelijk belanghebbenden in een bedrijfsverzamelgebouw wordt alleen afgegeven in het gebied Schil ten behoeve van straatparkeren.
2. Het aantal per bedrijfsverzamelgebouw af te geven parkeerabonnementen wordt bepaald aan de hand van het aantal werknemers van de gezamenlijke bedrijven gevestigd in dit gebouw. Het aantal werknemers blijkt uit de uittreksels van de Kamer van Koophandel tenzij blijkt dat de feitelijke situatie anders is. Per drie werknemers kan één parkeerabonnement worden verstrekt.
3. Bij de aanvraag van bedrijfsverzamelgebouw parkeerabonnementen, dienen de uittreksels van de Kamer van Koophandel waaruit blijkt dat op het adres inderdaad bedrijven zijn gevestigd en waaruit tevens het aantal op dat adres bij dat bedrijf werkzame werknemers blijkt, te worden overgelegd.

#### **E. Abonnement doelgroepen**

1. Abonnementen voor doelgroepen kunnen worden afgegeven aan bedrijven die aantoonbaar op regelmatige basis binnen de parkeerregulering van Venlo werkzaamheden verrichten, waarbij de aanwezigheid van het voertuig voor de werkzaamheden noodzakelijk dan wel wenselijk is.
2. Als toets voor het afgeven van deze abonnementen wordt beoordeeld of het maatschappelijk verantwoord is deze af te geven.
3. Een abonnement voor doelgroepen wordt verleend voor alle gebieden met uitzondering van parkeergarages en parkeerterreinen.

#### **F. Abonnement mantelzorg**

1. Een abonnement voor straatparkeren ten behoeve van mantelzorgers kan worden afgegeven aan personen die aantoonbaar op regelmatige basis binnen de gebieden betaald parkeren van Venlo mantelzorg verlenen, waarbij de Zorgondersteuner de noodzaak van de mantelzorg positief heeft beoordeeld.
2. Een abonnement voor mantelzorg wordt verleend voor het gebied uit bijlage 1 dat aansluit bij het woonadres van de zorgontvanger.

#### **G. Abonnement bedrijfsstraatparkeerregeling**

Een (digitale) bedrijfsstraatparkeerregeling kan worden afgegeven aan bewoners en bedrijven woonachtig/gevestigd in het gebied Centrum gesloten en leveranciers/bedrijven die leveranties/werkzaamheden uit moeten voeren in het gebied Centrum gesloten.

#### **H. Hardheidsclausule**

Het college kan in bijzondere gevallen afwijken van de in deze bijlage opgenomen voorschriften voor wat betreft de aan te wijzen parkeergelegenheid.

#### **Bijlage 2 Tarieven**

## TARIEVEN PARKEREN EN PARKEERBELASTINGEN 2020

TERREINEN		Inclusief BTW 21%	Exclusief BTW
<b>Tarieven</b>		<b>Uur</b>	<b>Uur</b>
Parkeerterrein Maaskade / Arsenaal	dagelijks avond/nacht (18.00 tot 8.00 uur)	€ 1,50	€ 1,24
	maandag - vrijdag (8.00 tot 18.00 uur)	€ 1,80	€ 1,49
	zaterdag - zondag (8.00 tot 18.00 uur)	€ 2,30	€ 1,90
		<b>Dag</b>	<b>Dag</b>
Dagtarief parkeerterreinen Maaskade / Arsenaal		€ 9,40	€ 7,77
Dagtarief verloren kaart terreinen		€ 10,60	€ 8,76
		<b>Stuk</b>	<b>Stuk</b>
Verloren kaart parkeerabonnement		€ 36,10	€ 29,83
<b>Abonnementen</b>			
<b>Maaskadeterrein</b>		<b>Kwartaal</b>	<b>Jaar</b>
* Voor alle dagen in de week		€ 228,00	€ 861,00
* Van maandag t/m vrijdag		€ 165,00	€ 594,00
* Voor alle dagen in de week (grote voertuigen)	(7.00 uur t/m 19.00 uur)	€ 345,00	€ 1.293,00
* Van maandag t/m vrijdag (grote voertuigen)	(7.00 uur t/m 19.00 uur)	€ 249,00	€ 891,00
<b>Arsenaalterrein</b>		<b>Kwartaal</b>	<b>Jaar</b>
* Nachtabonnement 5 daags	maandag - vrijdag (18.00 tot 9,00uur)	€ 46,20	€ 38,18
* Nachtabonnement 7 daags	dagelijks (18,00 tot 9,00uur)	€ 66,60	€ 55,04
<b>STRAATPARKEREN</b>		<b>Geen BTW van toepassing</b>	
<b>Tarieven</b>		<b>Dag</b>	<b>Uur</b>
Venlo straatparkeren centrum		€ 10,20	€ 2,50
Venlo straatparkeren schil		€ 9,00	€ 2,20
Rosarium		€ 17,00	
Busparkeren Maaskade		€ 20,40	€ 5,00
Uurtarief parkeren bezoekersparkeervergunning centrum			€ 1,25
Uurtarief parkeren bezoekersparkeervergunning schil			€ 1,10
<b>Abonnementen</b>		<b>Jaar</b>	<b>Jaar</b>
<b>Centrum</b>		<b>1e abonnement</b>	<b>2e abonnement</b>
Bedrijven (5-daags)		€ 228,00	€ 456,00
Bedrijven (7-daags op aangewezen plaatsen in gebied 'schil')		€ 76,20	€ 153,00
Bewoners		€ 117,60	€ 234,00
Mantelzorgers		€ 117,60	
<b>Schil</b>		<b>Jaar</b>	<b>Jaar</b>
<b>1e abonnement</b>		<b>2e abonnement</b>	
Bedrijven 5-daags		€ 55,80	€ 111,00
Bedrijven 7-daags/bedrijfsverzamelgebouw		€ 76,20	€ 153,00
Bewoners		€ 63,60	€ 127,80
Mantelzorgers		€ 63,60	
<b>OVERIGE</b>			
<b>Tarieven</b>		<b>Dag</b>	<b>Uur</b>
Uurtarief bedrijfsstraatparkeervergunning			€ 4,00
Dagtarief Centrum gesloten		€ 17,00	
Dagtarief Q4 gesloten		€ 10,20	
		<b>Stuk</b>	
Tarief voor wijziging van een kenteken abonnementen aan de balie		€ 25,80	
<b>Abonnementen</b>		<b>Jaar</b>	
Bedrijfsstraten		€ 861,00	
Doelgroepen		€ 978,60	
Parkeerbeugels		€ 595,20	
Parkeren terrein marktkooplieden		€ 77,40	
<b>NAHEFFINGSAAANSLAG EN WIELKLEM</b>			
(Als bedoeld in artikel 11)			
<b>Overige kosten</b>			
De kosten van de naheffingsaanslag ter zake van de belastingen bedoeld in artikel 1, onderdeel a, bedragen		€ 64,50	
De kosten van het aanbrengen en van het verwijderen van de wielklem bedragen		€ 139,15	€ 115,00
De kosten voor de overbrenging van het voertuig bedragen		€ 79,20	€ 65,45
De voorrijkosten bedragen		€ 83,01	€ 68,60
De kosten voor opslag en afgifte bedragen met inbegrip van de bewaarkosten (voor de eerste 24 uur of een gedeelte daarvan).		€ 52,79	€ 43,63
Bewaarkosten voor de volgende dagen bedragen per dag (of gedeelte daarvan)		€ 9,08	€ 7,50
Een voertuig met aanhanger wordt voor de toepassing van de kosten voor overbrenging beschouwd als twee voertuigen.			
Het bedrag van de ingevolge het tweede en derde lid in rekening te brengen kosten wordt bij bezwaar vatbare beschikking vastgesteld.			
Voor de heffingstijden zie het Besluit tot aanwijzing plaatsen betaald parkeren, toepassing wielklem en bewaarplaats voertuigen.			

*Aldus vastgesteld in de openbare raadsvergadering van 25 maart 2020*

*De griffier De voorzitter*

*Geert van Soest Antoin Scholten*