

Gladheidsbestrijdingsplan 2019-2020

1. INLEIDING

Volgens de Wegenwet en de Wegenverkeerswet ligt de zorgplicht voor het wegonderhoud bij de wegbeheerder. Voor Heemstede is dat de Gemeente Heemstede. De wetgever heeft hierbij bepaald dat de wegbeheerder al het redelijke moet doen om gevaar voor de weggebruiker te voorkomen, te beperken of op te heffen. Een onderdeel van deze inspanningsverplichting betreft de bestrijding van gladheid veroorzaakt door winterse weersomstandigheden (mist, rijp, bevriezing / opvriezen, neerslag zoals hagel, sneeuw en ijzel).

Uitgangspunten voor de bestrijding van gladheid zijn vastgelegd in het gladheidsbestrijdingsplan. Jaarlijks wordt een nieuw gladheidsbestrijdingsplan voor het nieuwe winterseizoen, dat loopt van 1 november tot en met 31 maart, vastgesteld en het vorige gladheidsbestrijdingsplan ingetrokken. Bij niet tijdige vaststelling is het vigerende gladheidsbestrijdingsplan nog van toepassing. In het gladheidsbestrijdingsplan staat beschreven op welke wijze en op welke locaties maatregelen worden genomen om gladheid tijdens winterse weersomstandigheden te voorkomen of te beperken.

Verantwoordelijk voor de uitvoering van de gladheidsbestrijding is de afdeling Uitvoering Openbare Ruimte.

De gladheidsbestrijding wordt uitgevoerd door:

- Meerlanden (wegen en fietspaden volgens vastgestelde routes, plaatsen en vullen zoutkisten op vastgestelde locaties en uitgifte strooimiddelen)
- Buitendienst van de gemeente Heemstede (handstrooilocaties)
- Inwoners zelf

1.1 Jaarplanning

- Evaluatie voorgaande winterseizoen – tussen april en september
- Bijstellen gladheidsbestrijdingsplan september / oktober
- Vlootschouw Meerlanden – route en materieel begin oktober
- College besluit vast stellen nieuw gladheidsbestrijdingsplan medio oktober
- Controle content website Heemstede en Meerlanden oktober
- Start seizoen 1 november
- Einde seizoen 31 maart

1.2 Keuze locaties

De te bestrijden locaties zijn: hoofdwegen, hoofdfietspaden, wijkontsluitingswegen. Waarbij gelet is op belang voor de veiligheid (ziekenhuis, politiepost en brandweerkazerne), scholen, openbaar vervoer routes en haltes (inclusief de stationsomgeving NS station Heemstede - Aerdenhout), winkelgebieden én omgevingen van belang voor oudere inwoners. Ook wordt gelet op juiste aansluitingen / afstemming met naburige gemeenten Haarlem, Bloemendaal (incl. Bennebroek) en de Haarlemmermeer.

1.3 Overzicht locaties

Waar de gladheid exact wordt bestreden is terug te vinden op het open data portaal van de gemeente Heemstede (klik op volgende link)

<https://heemstede.maps.arcgis.com/home/webmap/viewer.html?webmap=7e824f0e56db4255a04557105b768306>

Of via www.heemstede.nl zoekbalk open data, kies Openbare ruimte en dan Gladheidsbestrijding.

De kaarten zijn op detail niveau in te zien door in te zoomen.

De kaarten én lijsten zijn als bijlage opgenomen in dit plan.

2. EVALUATIE WINTERSEIZOEN 2018 - 2019

Na ieder winterseizoen wordt door de gemeente Heemstede en Meerlanden geëvalueerd. Er wordt gekeken naar statistische gegevens van het weer, registraties van uitgevoerde gladheidsbestrijdingsacties, opmerkingen ten aanzien van de gereden routes, binnen gekomen meldingen (vragen / klachten) en naar aan gladheid gerelateerde ongevallen met voertuigen van Meerlanden. De uitkomsten uit de evaluatie worden gebruikt om het gladheidsbestrijdingsplan voor het nieuwe seizoen te verbeteren maar ook om na te gaan of Meerlanden heeft voldaan aan de verwachtingen voortvloeiende uit de Dienst Verlenings Overeenkomst.

De evaluatie van het seizoen 2018-2019 heeft geen nieuwe inzichten opgeleverd ten aanzien van de uitvoering of omissies ten opzichte van het vorige gladheidsbestrijdingsplan. Naar aanleiding van

meldingen is besloten om in het nieuwe seizoen standaard drie zoutkisten te plaatsen in de wijk Vogelpark.

Op donderdag 13 december werden we enigszins overvallen door de sneeuwval precies in de ochtendspits. Op locaties waar meldingen vandaan kwamen is door Meerlanden of onze eigen Uitvoerende dienst geacteerd.

Op zaterdag 15 december en in de periode van dinsdag 22 januari tot en met vrijdag 25 januari en op woensdag 30 en donderdag 31 januari is veel geacteerd. Met op zowel dinsdag 22 januari als woensdag 30 januari 3 acties per 24 uur.

Er zijn door Meerlanden in totaal 24 bestrijdingsrondes uitgevoerd. Daarnaast zijn er door Meerlanden 31 uren extra besteed.

Het zoutverbruik was als volgt:

	2018	2019	Totaal
Blozout (ton)	39,79	157,5	197,29
Zout t.b.v. pekelwater (ton)	2,42	12,39	14,81
Zoutzakjes	320	160	480

2.1 Meldingen vragen inwoners en belanghebbenden

De binnen gekomen meldingen inzake Gladheid worden zo spoedig mogelijk gelezen en beoordeeld. Bij de gemeente Heemstede zijn 26 geregistreerde meldingen binnen gekomen. Een zestal meldingen gaat over locaties die NIET in de routes zijn opgenomen. Daar kan niet op worden geacteerd. Indien het om wegen gaat die niet in de routes zitten kan een reactie zijn om daarom te kiezen voor in de strooiroutes opgenomen wegen (een andere route dan normaal). Op overige meldingen wordt waar mogelijk door de uitvoerende dienst geacteerd. Ook kan besloten worden om na meldingen (zie 2.3) incidenteel en vervolgens ieder seizoen een zoutkist te plaatsen.

Bij Meerlanden zijn vier meldingen binnen gekomen.

Er is één melding over de Bachlaan (school verkeer fietsers). Reactie dat ook hier het kiezen van een andere wel gestrooide route wordt geadviseerd.

En er zijn een aantal meldingen inzake de Frans Schubertlaan (school verkeer fietsers maar ook Gymnastiekvereniging GSV en kinderdagverblijf. Dit betreft geen doorgaande route.

2.2 Mutaties routes wegen en fietspaden

Buslijn 7 is vervallen. Besloten is om de route en de prioriteit hiervan nog niet te wijzigen. Er zijn daarom geen mutaties in de te bestrijden routes. Zie ook 3. AANDACHTSPUNTEN WERKZAAMHEDEN / OMLEIDINGEN.

2.3 Mutaties zoutkisten

Naar aanleiding van meldingen is tijdens het seizoen 2018 en 2019 op een drietal plaatsen in Vogelpark een zoutkist geplaatst.

PELIKAANLAAN - zoutkist op brug naar OOIEVAARLAAN

PELIKAANLAAN - zoutkist op brug naar REIGERLAAN

JAN VAN GENTLAAN - zoutkist op eerste brug vanaf SCHOLLEVAARLAAN

VAN MERLENLAAN zoutkist op terrein Meerhorst

Deze worden vanaf 2019-2020 standaard opgenomen.

2.4 Mutaties handstrooilocaties

Er zijn geen meldingen of vragen of klachten binnen gekomen die na beoordeling hebben geresulteerd in een aanpassing van het gladheidsbestrijdingsplan. Ook geen aanvragen voor het plaatsen van zoutkisten op nieuwe locaties.

3. AANDACHTSPUNTEN WERKZAAMHEDEN / OMLEIDINGEN

De onderstaande werkzaamheden / omlleidingen worden hier indicatief benoemd zodat Meerlanden waar nodig kan anticiperen voor wat betreft te rijden routes of de inzet van materieel. Door de Toezichthouder buitenruimte wordt namelijk normaal gesproken al gecommuniceerd met Meerlanden indien werkzaamheden en omlleidingen aan de orde zijn.

De Burgemeester Van Lennepweg vanaf Oude Posthuisstraat tot Koediefslaan wordt vanaf oktober 2019 tot voorjaar 2020 in twee fases gewerkt aan het vernieuwen van de riolering en de bestrating. De

knip ligt bij de entree van Nieuw Overbos – Jan Wiegmanlaan. Dit heeft consequenties voor de te rijden routes door Meerlanden. Ook voor de nabij gelegen straten met Prio2 te weten Godfried Bomanslaan, Wasserij Annalaan en Jan P. Strijboslaan. Dit is doorgenomen met Meerlanden. Meerlanden zorgt voor aanpassingen te rijden routes. Dit wordt als aandachtspunt op de kaarten vermeld.

Havenstraat: Net als vorig seizoen nog nieuwbouw project (maakt geen onderdeel uit van te rijden routes).

Spaarnelicht: Nieuwbouw Handellaan Cesar Francklaan (maakt geen onderdeel uit van te rijden routes).

Nieuwbouw Slottuinen: (maakt geen onderdeel uit van te rijden routes).

4. WEGEN EN FIETSPADEN (UITVOERING MEERLANDEN)

De bestrijding van gladheid op de doorgaande wegen en fietspaden wordt in opdracht van de gemeente Heemstede en volgens de geldende arbo-regelgeving en zoals is vastgelegd in de overkoepelende 'Dienstverleningsovereenkomst schoonhouden van de openbare ruimte in de gemeente Heemstede' uitgevoerd door Meerlanden. Voor de wegen voorziet het strooiplan onder 'normale winterse omstandigheden' in twee prioriteiten. De bestrijding van gladheid op de wegen genoemd onder prioriteit 1 bestaat uit een tweetal routes (hoofdontsluitingswegen en de fietsroutes) en vindt gelijktijdig plaats.

Doelmatige bestrijding tijdens de spits is ten gevolge van, door het auto verkeer dichtslibbende wegen, niet mogelijk. Daarom worden de wegen prioriteit 1 zoveel mogelijk preventief gestrooid vóór de ochtend spits. Meerlanden houdt bij het bepalen van de routing rekening met verkeersdrukte. De wegen die als eerste te lijden hebben van verkeersdrukte zitten als eerste in de routing. Ook voor de fietspaden wordt de routing bepaald op basis van verwachte verkeersdrukte.

4.1 Inzet van middelen en personeel door Meerlanden

Om te kunnen voldoen aan de verwachting van de gemeente Heemstede voert Meerlanden tijdens het winterseizoen een "Winterdienst!". De organisatie van de activiteit gladheidsbestrijding is daarmee binnen de organisatie geborgd. Vast liggen zaken als aansturing en verantwoordelijkheid voor de uitvoering van deze activiteit.

Hoe de gladheidsbestrijding door Meerlanden in Heemstede wordt uitgevoerd ligt vast in het jaarlijks geactualiseerde gladheidsbestrijdingsplan van de gemeente Heemstede en het uitvoeringsplan gladheidsbestrijding van Meerlanden.

Meerlanden heeft in Rijsenhout een pekkel menginstallatie en een nieuwe zoutloods gebouwd. De strooiwagens van Meerlanden worden in Rijsenhout gestald en gevuld met natzout. Hiermee kunnen drie strooi rondes worden uitgevoerd alvorens de wagens opnieuw gevuld moeten worden. Indien er droog zout wordt gestrooid kunnen de strooiers ook worden gevuld op de milieustraat in Heemstede.

Op de locatie van Rijsenhout bevinden zich een loods voor de opslag van 1.500 ton strooizout, waaronder de werkvoorraad voor de gemeente Heemstede. Het in een pekkelmenginstallatie geproduceerde pekkelwater wordt tijdens het strooien gemengd met zout, waardoor 'nat zout' ontstaat. Nat zout hecht direct aan het wegdek, waardoor gestrooid kan worden voordat het verkeer (in de spits) op gang komt. Per strooibeurt met nat zout wordt minder zout gebruikt dan bij het strooien met droog zout. Bovendien komt het zout minder snel in de berm terecht, waardoor sprake is van een lagere milieubelasting. Naast de werkvoorraad heeft Meerlanden in Noordwijkerhout een (strategische) zoutvoorraad van 3.500 ton. 330 ton hiervan is gereserveerd voor Heemstede. Deze voorraad is voldoende voor 50 reguliere rondes. (bij hardnekkige ijzel wordt meer zout per ronde gebruikt).

Het onderhoud van het materieel bestond dit winterseizoen uit de jaarlijkse preventieve controle en uit noodzakelijk klein onderhoud voor en tijdens het strooiseizoen.

Meerlanden beschikt voor de gemeente Heemstede over het volgende materieel:

Soort	Parknummer	Type	Inhoudsmaat
Hoofdrijbaanstrooier	HBS 1 HE	SW3501	4 m ³
Hoofdrijbaanstrooier	HBS 2 HE	SW3501	5 m ³
Hoofdrijbaanschuiver	HBP 1 HE	J300K	
Hoofdrijbaanschuiver	HBP 2 HE	9238	
Fietspadstrooier	FPS 1 HE	S2400ESR	1100 lit.
Fietspadstrooier	FPS 2 HE	S2400ESR	1100 lit.

Fietspadschuivers	FPP 1 HE	Ist 78 ploeg	
Fietspadschuivers	FPP 2 HE	Ist 78 ploeg	

4.2 Strooimethodes

De bestrijding van gladheid vindt plaats via de 'natstrooi' methode. Hierbij wordt droog zout vochtig gemaakt met een natte component. Voordelen hiervan zijn dat het zout eerder werkt en dat er in de meeste omstandigheden minder zout nodig is bij een strooibeurt. Daarnaast kan er, bij doorgaande routes, met een hogere rijsnelheid gestrooid worden. Dit omdat het zout beter plakt. Voordeel bij fietspaden is dat het mengsel ook hier een directere werking heeft.

Na sneeuwval kan er in plaats van nat zout ook voor gekozen worden om 'droog' te strooien (curatief strooien), aangezien dit effectiever is dan nat zout.

Als gevolg van sneeuwschuiven en – borstelen ontstaan vaak zogenaamde sneeuwduinen aan de zijkanten van wegen en fietspaden en bij de doorsteken. Aansluitend aan het sneeuwschuiven of – borstelen wordt aandacht besteed aan het effectief bestrijden van deze handmatig te behandelen doorsteken.

4.3 Wegen

Voor de wegen geldt dat bij preventief strooien de wegen onder prioriteit 1 (1a en 1b) en vervolgens de wegen met prioriteit 2 worden gereden. Een wegenkaart en wegenlijst is als bijlage opgenomen. De bestrijding van sneeuw vraagt om een specifiekere aanpak. In geval van extreme situaties (zeer zware sneeuwval) beperkt de bestrijding zich tot de wegen genoemd onder prioriteit 1a de hoofdonthoudingswegen en uitrukroutes van de brandweer.

De wegen onder prioriteit 2 worden van maandag tot en met zaterdag alleen overdag bestreden. Tijdens het strooien van prioriteit 2 wordt prioriteit 1 ook weer gestrooid. Deze routes worden namelijk gecombineerd gereden.

De wegen die niet zijn opgenomen in prioriteit 1 en 2 worden alleen indien noodzakelijk voorafgaand aan de inzameldienst voor huishoudelijk afval bestreden met nat zout of zand. Dit wordt uitgevoerd met fietspadstrooiers en hiermee wordt pas gestart nadat de te behandelen fietsroutes volledig zijn afgerond.

In te zetten materieel:

Twee vrachtwagens met opzetstrooier en sneeuwschuiver.

4.4 Fietspaden

Voor wat betreft de gladheidsbestrijding van fietspaden is er geen verdeling in prioriteiten. De bestrijding van gladheid op de fietspaden vindt ongeacht of sprake is van 'normale of extreme omstandigheden' plaats. Een fietspadenkaart en fietspadenlijst is als bijlage opgenomen in dit document.

In te zetten materieel:

Twee veegkippers met opzetstrooier en sneeuwschuiver.

Drie borstelmachines op afroep *

* Er kunnen voor het verwijderen van sneeuw van de fietspaden door Meerlanden drie borstelmachines extra ingezet worden. Deze machines worden door Meerlanden 'achter de hand' gehouden en zijn op afroep beschikbaar.

4.5 Besluitvorming acteren

De beslissing voor een preventieve of curatieve strooiactie en welke voertuigen ingezet gaan worden, welke routes gereden gaan worden en of er gebruik gemaakt moet worden van sneeuwschuivers en/of -borstels wordt door Meerlanden genomen na raadpleging van verschillende informatiebronnen, waaronder die van de MeteoConsult waarbij de meest recente weersverwachtingen beschikbaar zijn.

De coördinator van Meerlanden staat 24 uur per dag via internet in verbinding met Meteo Group en kan ook telefonisch informatie ophalen bij de weerkamer. Daarnaast wordt dagelijks via de mail een uitgebreide regionale gladheidverwachting ontvangen. Mede bepalend om al dan niet preventief te gaan strooien is de eventueel nog aanwezige hoeveelheid restzout op het wegdek van een vorige strooiactie.

Meerlanden beschikt over informatie van de afdeling meteorologie van Meteo Consult. Zo is onder andere via de website van genoemde instantie actuele gladheidinformatie op te vragen, wordt informatie

via een speciaal telefoonnummer aangeboden en worden SMS-waarschuwingssignalen ontvangen bij kritieke situaties. Ook kunnen specialisten van de werkkamer van Meteo Consult worden geraadpleegd.

Buiten reguliere werktijd (tussen 17.00 en 07.00 uur) beslist de coördinator gladheidsbestrijding van Meerlanden zelfstandig en op basis van de verkregen informatie om tot actie over te gaan.

Binnen reguliere werktijd (tussen 07.00 en 17.00 uur) wordt **in overleg en pas na goedkeuring van de Toezichthouder Buitenruimte van de gemeente Heemstede** besloten om tot actie over te gaan.

De Politie Kennemer kust kan ook een gladheidsmelding doen naar het alarmnummer van Meerlanden. Na zo'n melding wordt altijd tot actie overgegaan. Meerlanden verplicht zich om binnen één uur na een melding door de Politie op de betreffende locatie met de bestrijding van gladheid te zijn begonnen.

Op basis van meldingen van ongevallen kan ook de gemeente Heemstede zelf besluiten Meerlanden een ronde te laten rijden.

4.6 Vlootschauw en route check (uitvoering door Meerlanden)

Als voorbereiding op het winterseizoen is op 12 oktober door Meerlanden een vlootschauw gedaan en zijn de te rijden routes ter controle gereden. Gelet wordt op mogelijke veranderingen – belemmeringen die van invloed kunnen zijn op de gladheidsbestrijding. Er zijn geen bijzonderheden naar voren gekomen.

5. ZOUTKISTEN (UITVOERING MEERLANDEN)

Er zijn diverse locaties waar tijdens het winterseizoen door Meerlanden een zoutkist (400 liter, kunststof) wordt geplaatst. Op basis van verzoeken aan de afdeling Uitvoering Openbare Ruimte kunnen extra zoutkisten worden geplaatst. Hiervoor zijn een aantal reserve zoutkisten beschikbaar. In de evaluatie wordt bepaald of nieuwe zoutkistlocaties worden opgenomen in de definitieve lijst. Voor elke zoutkist is een contactpersoon gewenst zodat communicatie hierover plaats kan vinden indien nodig.

Deze zoutkisten worden voor 1 november door Meerlanden gevuld met strooimiddel en geplaatst en in de periode tot 1 april zo vaak gevuld als nodig is. Na 1 april worden de zoutkisten verwijderd, schoongemaakt en opgeslagen op de gemeentewerf.

Een zoutkistenkaart en zoutkistenlijst is als bijlage opgenomen in dit document.

6. HANDSTROOILOCATIES (UITVOERING GEMEENTE HEEMSTEDE)

Naast de wegen en fietspaden zijn er 67 stuks handstrooilocaties. Het handmatig strooien wordt door de gemeente Heemstede in eigen beheer verzorgd. De handstrooilocaties worden alleen binnen reguliere werktijd behandeld. In bijzondere gevallen wordt daar in overleg met de medewerkers in afgeweken.

Inzet materieel:

- Eén Tractor met borstelunit
- Eén handbediende éénassige borstelmachine
- Vier gemeentelijke voertuigen voor handstrooilocaties

De borstelmachines hebben een beperkte actieradius. De inzet van de twee borstelmachines is met name gericht op de omgeving van het Raadhuis, de begraafplaats en Groenendaal.

De inzet van deze machines zal plaatsvinden tijdens reguliere werktijd. Wel is met het personeel afgesproken dat waar mogelijk flexibel met deze tijden om zal worden gegaan.

Ten behoeve van de handstrooilocaties worden vier gemeentelijke voertuigen ingezet. Het vijfde voertuig blijft bewust stand-by voor situaties waarbij één van de vier voertuigen om wat voor reden dan ook uit zou vallen. In geval van personele capaciteitstekort kunnen de 'lege' plaatsen worden ingevuld met andere gemeentelijke medewerkers (overige buitendiensten) of ingehuurd personeel. Door eigen voertuigen in te zetten kan actiever worden ingespeeld op knelpunten die vanuit de meldingen naar voren komen.

In gezamenlijk overleg tussen de gemeente en Meerlanden kan besloten worden tot inzet (en inhuur) van speciaal materieel van derden.

Een handstrooilocatiekaart en handstrooilocatielijst is als bijlage opgenomen in dit document.

7. REGISTRATIES

Na beëindiging van een gladheidsbestrijdingsactie (strooiactie) worden de gegevens van de strooibeurt op het formulier "Uitrukken gladheidsbestrijding" per e-mail gemeld aan de Toezichthouder Buitenruimte

van de gemeente Heemstede. Op dit formulier staat in ieder geval aangegeven het tijdstip van binnenkomst melding, begin- en eindtijd werkzaamheden, ingezet materieel, de gestrooide routes, gebruikte strooimiddelen en eventuele bijzonderheden.

Daarnaast wordt een routeregistratie bijgehouden door middel van GPS. De strooiwagens van Meerlanden zijn uitgerust met data apparatuur. Via dit GPS-systeem is (achteraf) management informatie beschikbaar over onder andere gereden route, tijden, hoeveelheid zout etc

Bij Meerlanden en de gemeente Heemstede binnengekomen vragen of klachten inzake gladheidsbestrijding worden door beiden geregistreerd en gedeeld.

8. MILIEU

Pekel heeft een nadelig effect op het milieu en er wordt gestreefd naar een zo laag mogelijke belasting van het openbaar groen en het weren van onnodige uitspoeling naar het riool. Het personeel dat ingezet wordt op de gladheidsbestrijding is hierop gewezen en geïnstrueerd. De waaier kan in de cabine worden vergroot en verkleind zodat het pekeltijdens het strooien louter op de rijbaan terecht komt en niet op het voetpad of in de berm. Tijdens stilstand van het voertuig wordt de strooier tijdelijk uitgeschakeld.

Vanaf vorig winterseizoen wordt er met BIO zout, zout afkomstig uit een productieproces van bio-brandstof, als ingrediënt voor strooimiddel gewerkt. De beperkte voorraad steenzout ten behoeve van Heemstede wordt eerst nog opgemaakt. Bio zout voldoet aan de minimum eisen ME2 (Dooimiddelen voldoen minimaal aan de samenstellingseisen zoals genoemd in De Standaard RAW Bepalingen 50.46.01/50.46.02.) gesteld aan het Maatschappelijk Verantwoord Inkopen.

Voor het uitvoeren van gladheidsbestrijding in het Groenendaalse Bos, ter ontsluiting van de kinderboerderij en het restaurant, wordt alleen gestrooid met zand. Dit geldt ook, indien aan de orde, voor de Manpadslaan.

9. PARTICIPATIE

De fietsersbond afdeling Heemstede en de winkeliersvereniging(en) worden na het seizoen benaderd voor de evaluatie.

Externe partijen, zoals scholen en scoutingverenigingen, worden door de gemeente benaderd voor ondersteuning bij de bestrijding van gladheid. In principe op basis van vrijwilligheid, maar in overleg kan hier ook een kleine financiële vergoeding tegenover staan. De gemeente koopt of voorziet in extra gereedschap (sneeuwschoppen en hesjes) die ter beschikking kunnen worden gesteld. De inzet en mogelijke vergoeding wordt afgestemd met de portefeuillehouder.

De winkeliersvereniging Binnenweg-Raadhuisstraat heeft in het verleden aangegeven zelf meer actie te willen ondernemen tegen overlast door sneeuw. De gemeente zal indien aan de orde dit initiatief ondersteunen door een bijdrage te leveren in de aanschafkosten van een handbediende sneeuwborstel.

Voorals oudere mensen kunnen veel hinder ondervinden door gladheid. Zij kunnen via Welzijn een beroep doen op vervoer. Deze voorziening krijgt extra aandacht in de communicatie.

Een aantal leden van een scoutingvereniging heeft zich aangemeld voor hulp bij de bestrijding van gladheid. Via Stichting Wij Heemstede worden ouderen in de gelegenheid gesteld om een beroep te doen op deze jongeren. De scoutingvereniging ontvangt een vergoeding voor de gewerkte uren.

Inwoners zijn niet verplicht om het trottoir voor hun woning schoon te houden. Deze plicht is enige jaren geleden bewust uit de APV verdwenen, aangezien de handhaving van de verplichting niet is op te brengen. Wel worden inwoners geadviseerd en gestimuleerd om zelf hun stoep schoon te maken. Om dit te faciliteren wordt aan de bewoners van Heemstede per seizoen één zak met zout (gewicht ca. 5 kg.) beschikbaar gesteld. Ook het vullen van een emmertje behoort tot de mogelijkheden. Dit kan bij de milieustraat aan de Cruquiusweg. Meerlanden zorgt er voor dat er vóór aanvang van het winterseizoen minimaal 750 zakken aanwezig zijn.

Per huishouden krijgen bewoners uit Heemstede één keer een zak of emmertje strooizout mee. Legitimatie is dus verplicht. Met een legitimatiebewijs mag wel ook voor anderen (bijvoorbeeld burens of ouderen) gehaald worden. Wanneer men per huishouden meerdere zakken mee wil nemen dan kan dit tegen betaling van € 2,00 per zak.

10. COMMUNICATIE

Na de vaststelling van het gladheidsbestrijdingsplan door het college van Burgemeester en Wethouders wordt dit per email verstuurd naar de in verzendlijst van het document genoemde personen. Verder

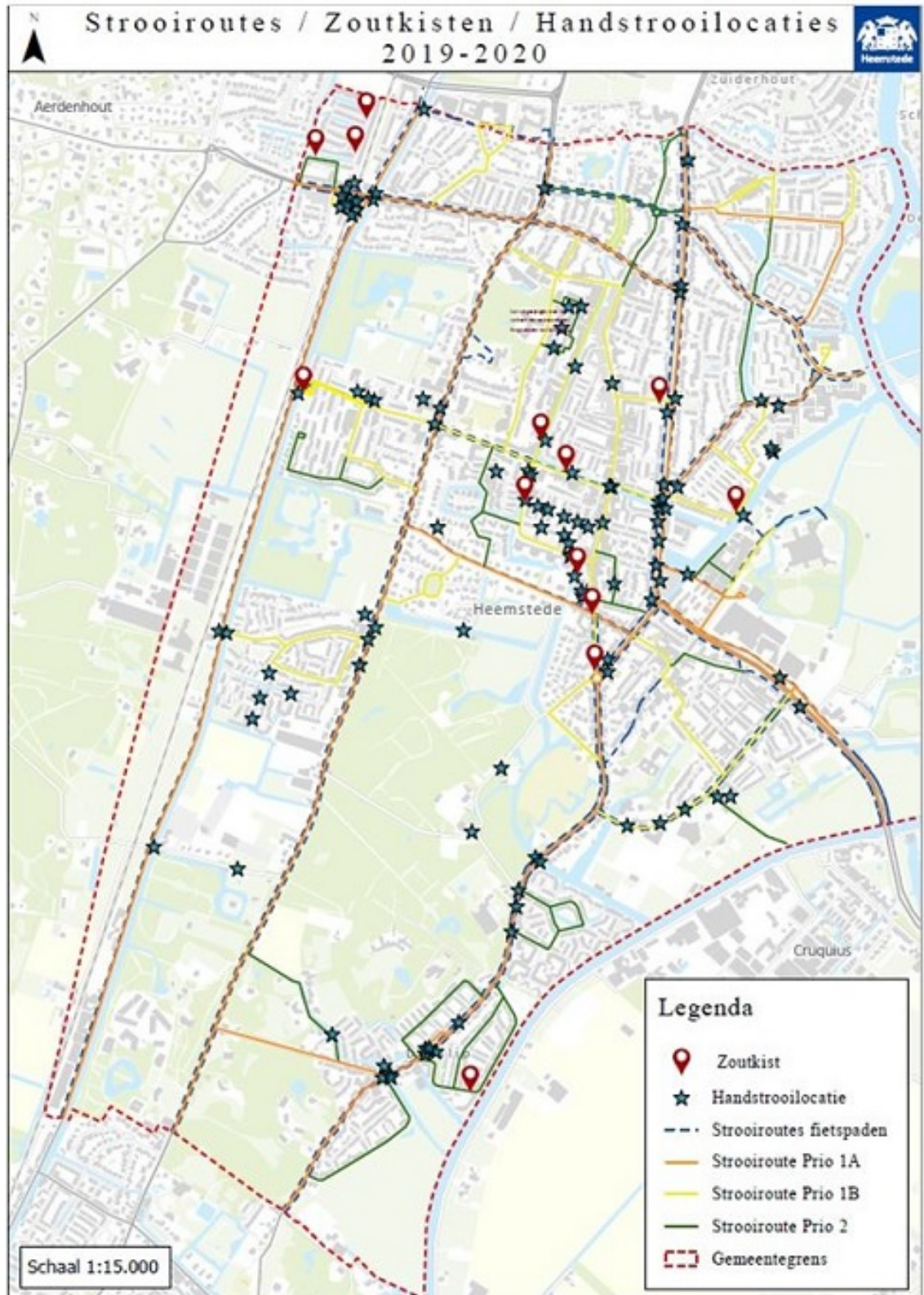
wordt in een publicatie in HeemstedeNieuws aandacht besteed aan dit onderwerp. Het plan is daarna ook in te zien via www.heemstede.nl en www.meerlanden.nl.

Meldingen over gladheid kunnen door inwoners van Heemstede worden gemeld op de website van de gemeente Heemstede: Melden en meedoen -> Melding doen -> Melding Openbare Ruimte -> Wegen / bestrating -> Gladheidsbestrijding. melding gladheidsbestrijding

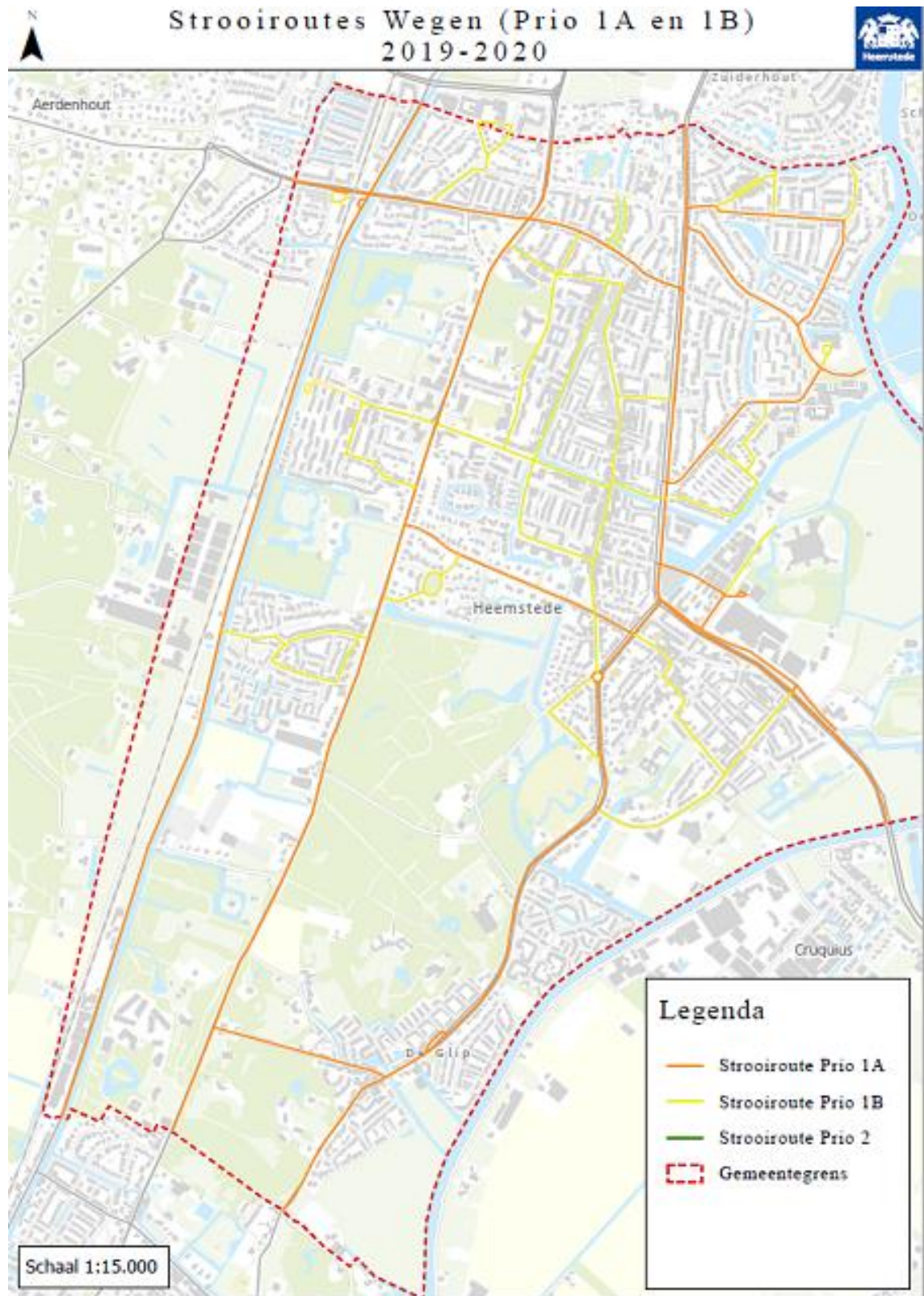
Op basis van binnengekomen vragen, klachten en meldingen wordt een overzicht gemaakt van de meest gestelde vragen (FAQ – frequently asked questions). Dit overzicht wordt vervolgens op de website van de gemeente geplaatst.

Via het geoportaal van de gemeente Heemstede in te zien waar exact de gladheid wordt bestreden. <https://geoportaal-heemstede.opendata.arcgis.com/> -> Openbare Ruimte -> gladheidsbestrijding. De kaarten zijn op detail niveau in te zien door in te zoomen.

BIJLAGE A: Strooiroutes / Zoutkisten / Handstrooilocaties 2019-2020



BIJLAGE B: Strooiroutes Wegen (Prio 1A en 1B) 2019-2020



BIJLAGE C: LIJST STROOIROUTES WEGEN (Prioriteit 1a)

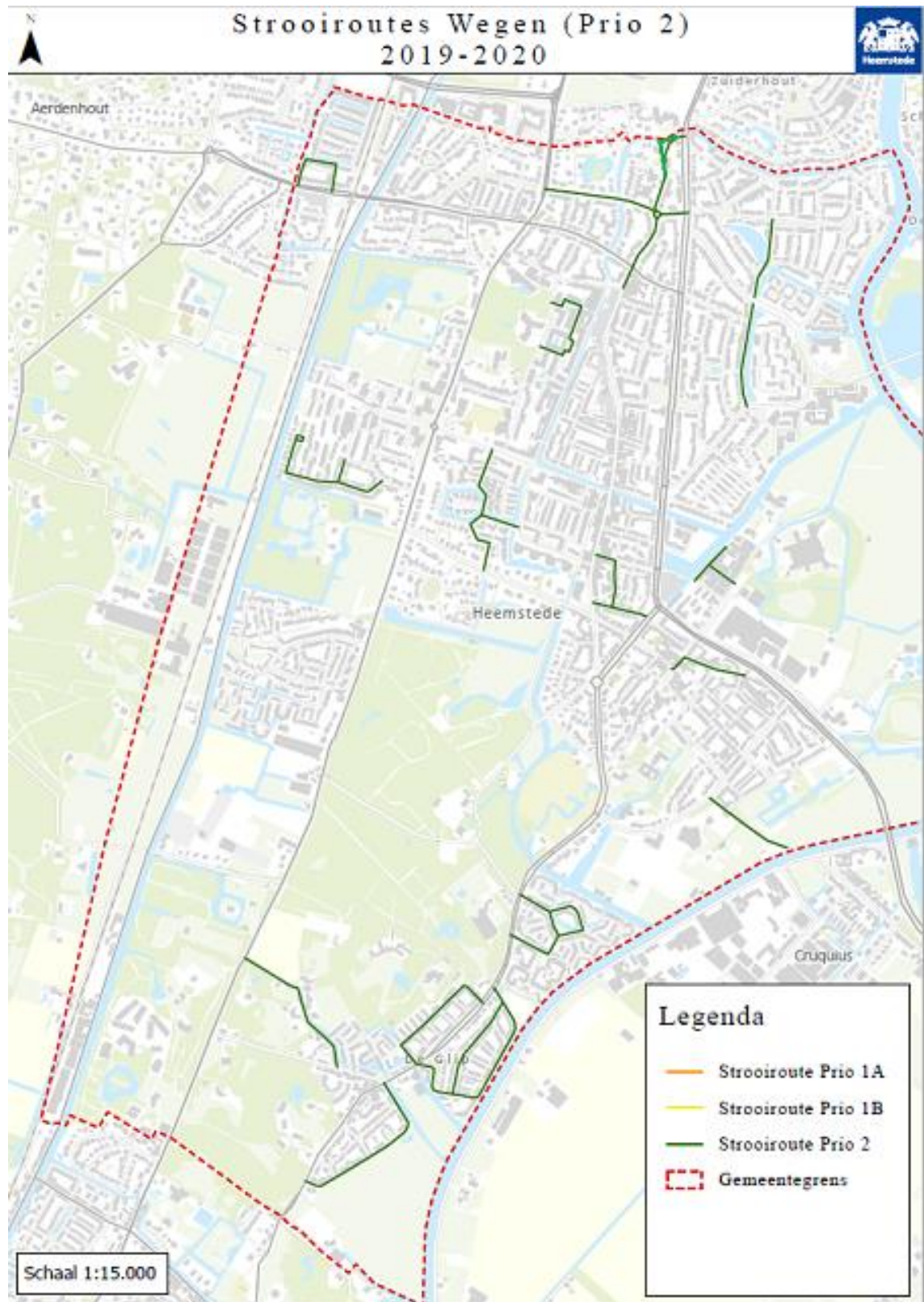
CAMPLAAN	van Raadhuisplein / Valkenburgerlaan tot Heemsteedse Dreef
CÉSAR FRANCKLAAN	
CRUQUIUSWEG (Hoofdrijbanen N201)	
CRUQUIUSWEG (ventwegen noordzijde)	
GLIPPER DREEF	
GLIPPER DREEF	ventweg tussen Mr. S. van Houtenstraat tot en met winkelgalerij
GLIPPERWEG	
H.W. MESDAGLAAN	
HEEMSTEEDSE DREEF	
HERENWEG	tussen gemeentegrens Haarlem en Bennebroek
JAN MIENSE MOLENAERPLEIN	van Pieter Aertszlaan tot Paulus Potterlaan
JOHAN WAGENAARLAAN	
KERKLAAN	tussen Blekersvaartweg en Herenweg (Willem Alexanderplein)
LANCKHORSTLAAN	
LEIDSEVAARTWEG	tussen gemeentegrens Haarlem en Bennebroek
LEIDSEVAARTWEG	plein bij entree station westzijde ronden
NIJVERHEIDSWEG	vanaf Cruquiusweg tot hoek Van den Eijndekade inclusief cirkel maken voorterrein en zijkant brandweerkazerne
PAULUS POTTERLAAN	
PIETER AERTSZLAAN	vanaf Heemsteedse Dreef tot J.M. Molenaerplein (Jan van Goyenstraat)
PRINSENLAAN	
PROVINCIEËNLAAN	
RAADHUISPLEIN	
RAADHUISSTRAAT	vanaf Raadhuisplein tot Provinciënlaan
REMBRANDTLAAN	
VALKENBURGERLAAN	Van Valkenburgerplein tot Glipperdreef
VALKENBURGERPLEIN	Rotonde, geheel ronden
VAN DEN EIJNDEKADE	
VAN MERLENLAAN	
WILLEM ALEXANDERPLEIN	
WIPPERPLEIN	
ZANDVOORTSELAAN	ook oostzijde plein bij entree Leidsevaart ronden!

BIJLAGE D: LIJST STROOIRoutes WEGEN (Prioriteit 1b)

ACHTERWEG	tussen Meerweg en Wilhelminaplein
ADRIAEN VAN OSTADEPLEIN	
AMSTELLAAN	
BERNARD ZWEERSLAAN	
BINNENWEG	
BLEKERSVAARTWEG	
BRONSTEEWEG	Verlengde Binnenweg tot Lanckhorstlaan
BURGEMEESTER VAN LENNEPWEG	
CAMPLAAN	van Heemsteedse Dreef tot Wilhelminaplein
CHRYSANTHEMUMLAAN	van Zandvoorter Allee tot Lyceumlaan
CRAYENESTERSINGEL	ged: beide zijden tussen Adriaan Pauwlaan en Lanckhorstlaan
CRUQUIUSWEG (ventwegen zuidzijde)	
EYKMANLAAN	tussen Herenweg en Kohnstammlaan inclusief ronden parkeerplaats
HEIMANSLAAN	
HERFSTLAAN	inclusief inritten begraafplaats
HUGO DE GROOTLAAN	
HUGO DE VRIESPLEIN	ronden
J.H. WEISSENBRUCHWEG	van Johannes Bosboomlaan tot gemeentegrens Haarlem
JAN VAN GILSELAAN	
JAN VAN GOYENSTRAAT	weerszijden
JAVALAAN	
JOHANNES BOSBOOMLAAN	
JOHANNES VERHULSTLAAN	
JOZEF ISRAËLSPLEIN	alleen doorgaande weg
JULIANALAAN	
JULIANAPLEIN	
KOEDIEFSLAAN	
MEERWEG	
MERWEDEPLANTSOEN	
MOLENLAAN	
MOZARTKADE	
NIJVERHEIDSWEG	vanaf hoek Van den Eijndekade tot terrein Hageveld
NOBELLAAN	
OUDEMANSLAAN	
PIETER DE HOOGHSTRAAT	tussen Willem de Zwijgerlaan en Rembrandtlaan
RAADHUISSTRAAT	vanaf Provinciënlaan tot Binnenweg
RIJNLAAN	van Herenweg tot Schielaan
RITZEMA BOSKADE	tussen Oudemanslaan en Herenweg
ROEMER VISSCHERPLEIN	alleen rondje statiosnplein westzijde station
SCHIELAAN	
SPORTPARKLAAN	
VALKENBURGERLAAN	Van Raadhuisplein / Camplaan tot Valkenburgerplein
VAN DE SPIEGELLAAN	
VAN DER WAALSLAAN	tussen Nobellaan en Eykmanlaan
VON BRUCKEN FOCKLAAN	

WILHELMINAPLEIN	alleen rijbaan!
ZANDVAARTKADE	
ZANDVOORTER ALLEE	

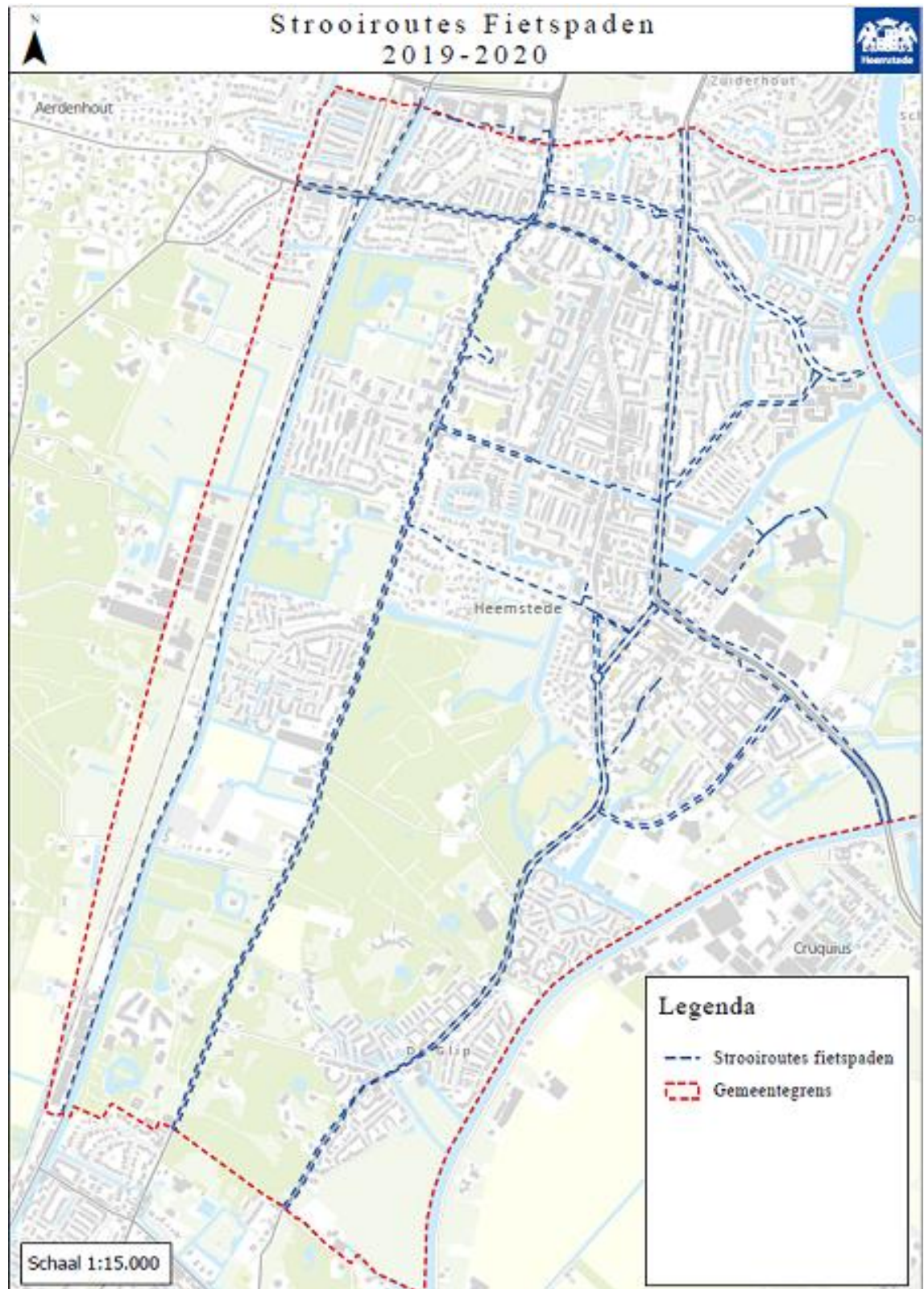
BIJLAGE E: Strooiroutes Wegen (Prio 2) 2019-2020



BIJLAGE F: LIJST STROOIROUTES WEGEN (Prioriteit 2)

ALETTA JACOBSLAAN	
BEATRIXPLANTSOEN	ronden inclusief doorsteek
BELLE VAN ZUYLENLAAN	
BROEDER JOSEPHLAAN	
DR. J.R.THORBECKELAAN	
DR. J.TH. DE VISSERSTRAAT	
DR. SCHAEPMANLAAN	
FAZANTENLAAN	
GODFRIED BOMANSLAAN	
HENDRIK DE KEYSERLAAN	
INDUSTRIEWEG	
KADIJK	
LIEVEN DE KEYLAAN	
LORENTZLAAN	inclusief ronden parkeerplaats
MOLENWERFSLAAN	
PATRIJZENLAAN	
PIETER AERTSZLAAN	vanaf Heemsteedse Dreef tot rotonde Bronsteeweg
PIETER DE HOOGHSTRAAT	vanaf Wagnerkade tot Rembrandtlaan
POSTLAAN	tussen Lieven de Keylaan en Raadhuisstraat
RINGVAARTLAAN	
SCHOLLEVAARLAAN	van Zandvoortse laan tot Stormvogelweg
STORMVOGELWEG	
TROELSTRALAAN	
VAN DER WAALSLAAN	tussen Nobellaan en Lorentzlaan
W. DENIJSLAAN	tot W.A. de Tellolaan
W.A. DE TELLOLAAN	
WAGNERKADE	
WASSERIJ ANNALAAN	

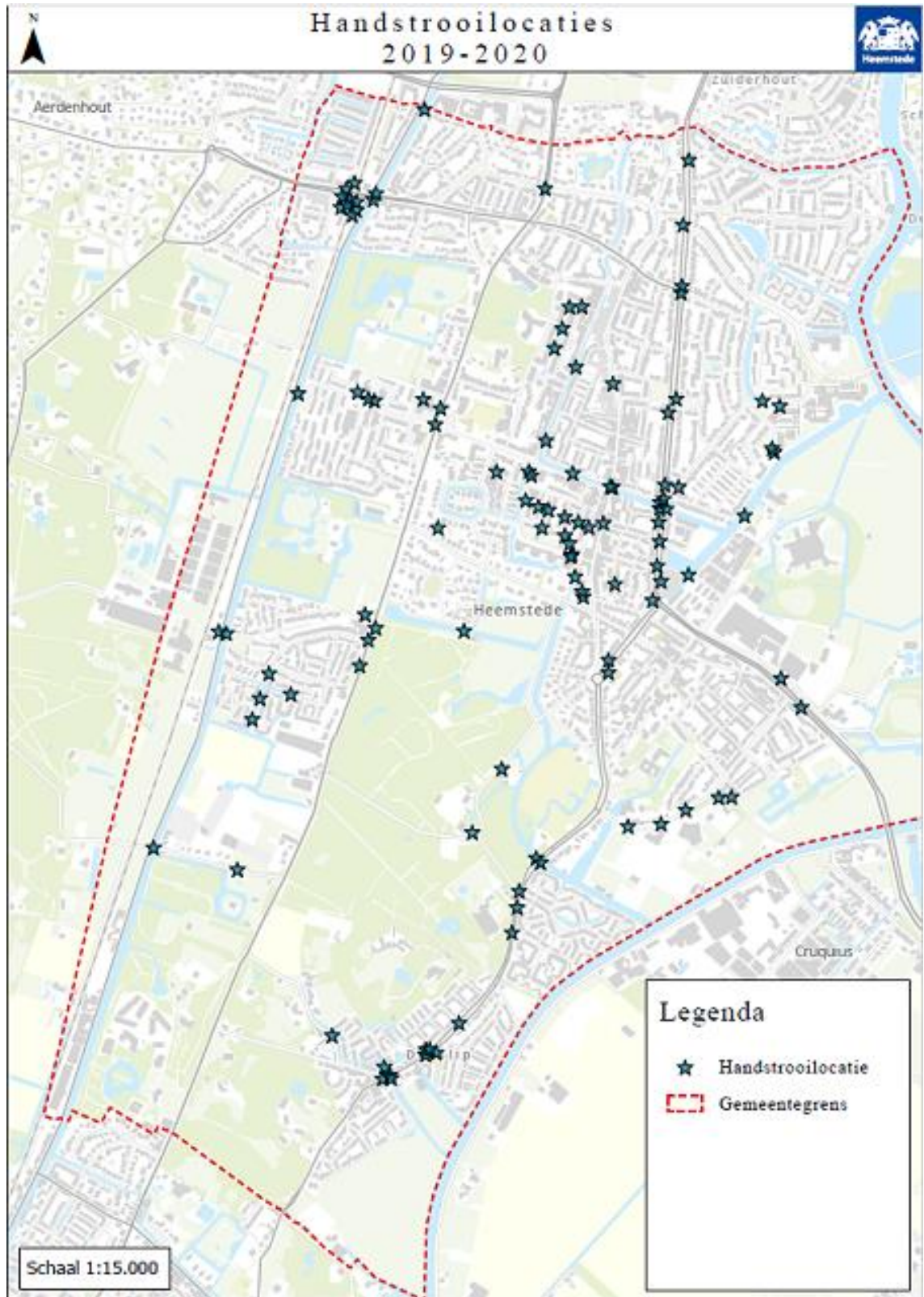
BIJLAGE G: Strooiroutes Fietspaden 2019-2020



BIJLAGE H: FIETSPADENLIJST

ADRIAAN PAUWLAAN	
CAMPLAAN	
CÉSAR FRANCKLAAN	
CHRYSANTHEMUMLAAN	
CLAUS SLUTERWEG	is gemeente Haarlem maar toch doen!
CRUQUIUSWEG (fietspad noordzijde)	van kruising Javalaan tot de Cruquiusbrug
CRUQUIUSWEG (fietspad zuidzijde)	van Wipperplein tot Cruquiusbrug
GLIPPER DREEF	beide zijden vanaf Van Merlenvaart tot begin (doorgaand in) Glipperweg
GLIPPERWEG	
HEEMSTEEDSE DREEF	
HERENWEG	tussen grens Bennebroek en Haarlem; ook pad voor aanleunwoningen Kennemerduin meenemen
JAVALAAN	tussen Lombokstraat en Billitonstraat
JOHAN WAGENAARLAAN	
KERKLAAN	tussen Blekersvaartweg en Herenweg
KERKLAAN	tussen Raadhuisstraat en Provinciënlaan, alleen waterkant Zandvaartkade
KWAKELPAD	
LANCKHORSTLAAN	
LEIDSEVAARTWEG	tussen gemeentegrens Haarlem en Bennebroek
LYCEUMLAAN	
NIJVERHEIDSWEG	vanaf hoek Van den Eijndekade tot terrein Hageveld
RAADHUISPLEIN	paden voor en naast Raadhuis
SPORTPARKLAAN	
VALKENBURGERLAAN	
VALKENBURGERPLEIN	Rotonde, geheel ronden
VAN MERLENLAAN	
VOORWEG	
ZANDVAARTKADE	
ZANDVOORTSELAAN	

BIJLAGE I: Handstrooilocaties 2019-2020



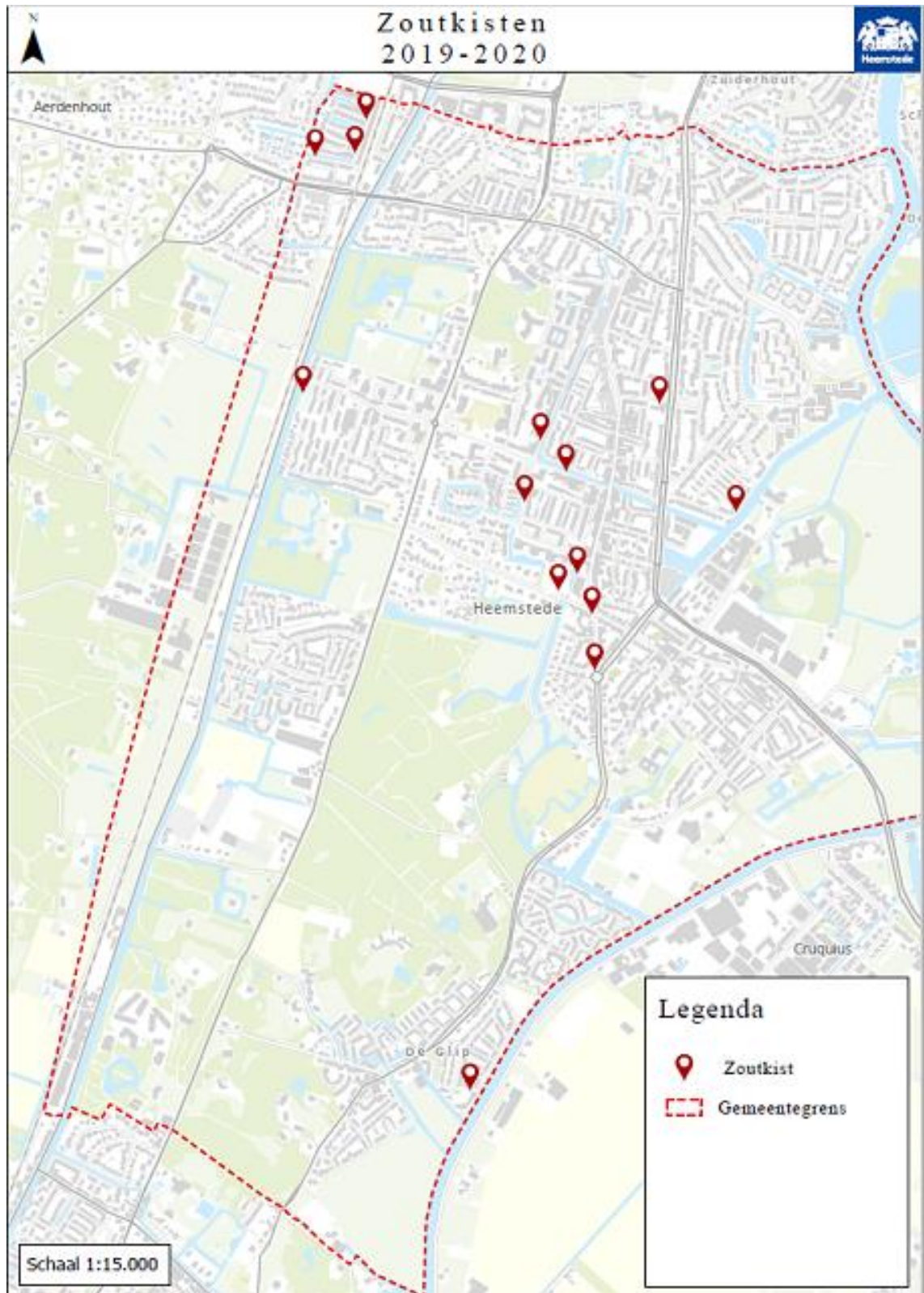
BIJLAGE J: HANDSTROOILIJST

	Handstrooi	ingang gebouwen	bus haltes	voet paden	fiets paden	brug gen	parkeer betaal auto maten
Binnenweg, rondom parkeerbetaalautomaten	1						X
Blekersvaartweg - brug over Blekersvaart naar Esdoornkade	2						X
Blekersvaartweg - brug over Blekersvaart naar Res Novaplein	3						X
Burgemeester van Rappardlaan. Paden bij entree restaurant Landgoed Groenendaal. Alleen met zand strooien!	4	X					
Burgemeester van Rappardlaan. Entrees kinderboerderij. Alleen met zand strooien!	5	X					
Cruquiusweg, bushaltes	6		X				
Frieslandlaan naar Drenthelaan, voetpad door Provincielaan	7			X			
Glipper Dreef - brug over Glipperzandvaart	8					X	
Glipper Dreef - brug over Van Merlenvaart	9					X	
Glipper Dreef, oversteekplaatsen .. stuks, en doorsteek vuil containers brengparkje	10						
Glipper Dreef, winkelgalerij, voetpaden	11						
Glipperdreef, bushalte "De Glip" één halte tegenover winkelcentrum	12		X				
Glipperweg hoek Prinsenlaan (zuidzijde)	13						
Godfried Bomanslaan - brug in weg	14					X	
Händellaan 2a, Spaarne Gasthuis Heemstede looppaden voor polikliniek	15	X		X			
Heemsteedse Dreef - brug over Zandvaart	16					X	
Heemsteedse Dreef hoek en oversteek Havenstraat, fietspaden en voetpaden	17			X	X		
Heemsteedse Dreef hoek en oversteek Postlaan, fietspaden en voetpaden	18			X			
Heemsteedse Dreef hoek Joh. Wagenaarlaan, fietspaden	19				X		
Heemsteedse Dreef hoek Zandvaartkade, fietspaden	20				X		
Heemsteedse Dreef, bushaltes	21		X				
Heemsteedsedreef, hoek en oversteek Lanckhorstlaan, fietspaden en voetpaden	22			X	X		
Henk Schoenmakerpad, voetpad van Kees van Lentsingel naar Van Merlenlaan	23			X			
Herenweg (Willem Alexanderplein rotonde) fietspaden	24						
Herenweg bushalte "Rijnlaan"	25		X				
Herenweg, bushalte "Kerklaan"	26		X				
Herenweg, hoek en oversteek Adriaan Pauwlaan en Laan van Rozenburg	27			X	X		

Herenweg, hoek Rijnlaan, fietspaden en oversteek	28			X	X		
Herenweg, tussen boerderij Milatz en Dinkellaan, voetpad	29			X			
Jan P. Strijboslaan - brug	30					X	
Jan Wiegmanlaan - brug in weg	31					X	
Johan Wagenaarlaan, bushaltes "Johan Wagenaarlaan" 2x en "Zandvaartkade 1x"	32		X				
Kadijk - brug naar Joh. Rosenkrantzlaan	33					X	
Kerklaan - voetgangersbrug over Zandvaart naar esdoornkade	34					X	
Leidsevaartweg - brug over Leidsevaart naar Amstellaan	35					X	
Leidsevaartweg - brug over Leidsevaart naar Asterkade en Chrysanthemumlaan	36					X	
Leidsevaartweg - brug over Leidsevaart naar Kohnstammlaan	37					X	
Leidsevaartweg - brug over Leidsevaart naar Manpadslaan	38					X	
Leidsevaartweg, nabij brug over Leidsevaart naar Amstellaan, fietspaden	39				X		
Lieven de Keylaan 24, gezondheidshuis	40	X		X			
Linge - brug Grevelingen bij Grevelingen 32 / 34	41					X	
Linge - brug Grevelingen bij Linge 56 / 57	42					X	
M. Vaumontlaan, ouderenwoningen	43	X		X			
Manpadslaan. alleen strooien met zand!	44						
Meijerslaan, ouderenflat Westerduin, voetpad voor ingang	45	X		X			
Mozartkade - brug over Heemsteeds Kanaal (Kwakelbrug)	46					X	
Overijssellaan, voetpaden rondom flats	47	X		X			
Prinsenlaan - brug over Glipperzandvaart naar J. Dixlaan	48					X	
Provinciënlaan, bushaltes "Provinciënlaan" 2x en "Brabantlaan" 2x	49		X				
Provinciënlaan, voetpaden rondom flat (ook zijde Frieslandlaan)	50	X		X			
Raadhuisplein, voorplein, hoofdingang en looppad achterzijde	51	X		X			
Raadhuisstraat - brug over Zandvaart naar Binnenweg	52					X	
Raadhuisstraat, rondom parkeerbetaalautomaten	53						X
Rijnlaan - brug over water naar voetpad Eemlaan	54					X	
Ringvaartlaan, ouderenwoningen, ingangen en voetpaden	55	X		X			
Ritzema Boskade - brug over Van Merlenvaart naar Groenedaalsebos	56						X
Roemer Visscherplein, rondom parkeerbetaalautomaten	57						X
Sportparklaan, oversteekplaatsen	58			X			

Stationsomgeving voetpaden naar en op brug Zandvoortselaan / Leidsevaart	59			X			
Stationsomgeving, fietspaden	60				X		
Stationsomgeving, ingang West en ingang Oost en twee looppaden / trappen naar perrons	61	X		X			
Stevinlaan, ouderenwoningen, voetpaden	62			X			
Van den Eijndekade - brug over Heemsteeds kanaal	63						X
Von Brücken Focklaan, ouderenwoningen	64	X		X			
Wasserij Annalaan - brug in weg nabij Jan P. Strijboslaan	65					X	
Wipperplein, bushalte	66		X	X			
Zandvoortselaan, bushaltes "Heemstede station" 2x	67		X				

BIJLAGE K: Zoutkisten 2019-2020



BIJLAGE L: ZOUTKISTENLIJST

Omschrijving locatie (Straatnaam)	Toevoeging	Zoutkist
DR. SCHAEPMANLAAN	parkeerterrein Princezand	1
ESDOORNKADE	nabij brug naar Blekersvaart	2
ESDOORNKADE	nabij brug naar Kerklaan	3
FRIESLANDLAAN	bij ingang flat Provinciënlaan	4
KOHNSTAMMLAAN	nabij Geniebrug over Leidsevaart	5
MOZARTKADE	nabij Kwakelbrug	6
RAADHUISPLEIN	bij brug naar parkeerterrein achter Raadhuis	7
VALKENBURGERLAAN	nabij kruising Camplaan / Van Merlenlaan	8
VALKENBURGERLAAN	nabij rotonde Valkenburgerplein (afval containers).	9
JULIANAPLEIN	voorterrein Plein1	10
PELIKAANLAAN	op brug naar OOIEVAARLAAN	11
PELIKAANLAAN	op brug naar REIGERLAAN	12
JAN VAN GENTLAAN	op eerste brug vanaf SCHOLLEVAARLAAN	13
VAN MERLENLAAN	Meerlhorst	14

BIJLAGE M: DOCUMENTENLIJST

Document	Vervaardigd door	Datum
Externe evaluatie gladheidseizoen 2018-2019	Meerlanden	oktober 2019
Gladheidsbestrijdingsplan 2019-2020	Gemeente Heemstede	19 november 2019
Productblad voor gladheidbestrijding in de gemeente Heemstede 2018-2020 (onderdeel Dienst Verlening Overeenkomst Meerlanden)	Gemeente Heemstede	februari 2018

BIJLAGE N: VERZENDLIJST

	Organisatie	Afdeling
1.	Gemeente Heemstede	College van burgemeester en wethouders Hoofd afdeling UOR Uitvoering Openbare Ruimte (verantwoordelijk voor opstellen en verzending); Hoofd afdeling VOR Voorbereiding Openbare Ruimte; Hoofd afdeling Financiën; Hoofd afdeling.AJZ Hoofd afdeling Communicatie Toezichthouder Buitenruimte afdeling UOR;
2.	Meerlanden NV	Coördinator gladheidsbestrijding Heemstede
3.	Politie Kennemerkust	n.v.t.
4.	Politie Kennemerkust post Heemstede	Post Heemstede Julianaplein 1 Heemstede
5.	Brandweer Kennemerland	Post Heemstede Nijverheidsweg 42
6.	Meerlanden NV	Archief Rijsenhout
7.	Fietsersbond Regio Haarlem	Werkgroep Heemstede