



## **Besluit van het college van burgemeester en wethouders van de gemeente Nieuwegein houdende regels omtrent het Boombeschermingsplan Nieuwegein 2019**

### **Samenvatting**

Een leefbare stad kan niet zonder bomen. Bomen dragen bij aan de beeldkwaliteit, geven beschutting tegen hitte en wind, hebben soms culturele waarde, enzovoort. Helaas wordt het belang van bomen in de praktijk gemakkelijk uit het oog verloren. Daarom is de bescherming van bomen geregeld via drie documenten: de Bomenverordening, de Bomenkaart en het Boombeschermingsplan. Hierdoor hebben we de mogelijkheid om waardevolle bomen via beleid en regelgeving te beschermen. Zonder daarmee de gewenste veranderingen in de openbare ruimte te blokkeren.

#### *Bomenverordening*

Een Bomenverordening is het belangrijkste instrument voor het behoud en de bescherming van waardevolle bomen. Hierin is vastgelegd voor welke bomen een kapvergunning moet worden aangevraagd en op welke gronden de gemeente een kapaanvraag kan weigeren. Er is verschil in regelgeving tussen gemeentelijke bomen en particuliere bomen.

#### *Bomenkaart*

In het kader van deregulering is samen met inwoners en belanghebbenden (o.a. IVN) van Nieuwegein bekeken welke gemeentelijke bomen en groengebieden waardevol zijn. Deze waardevolle bomen/gebieden zijn aangegeven op de Bomenkaart. De Bomenkaart wordt elke vijf jaar geactualiseerd. Voor de gemeentelijke bomen die niet op de lijst staan hoeft geen kapvergunning meer te worden aangevraagd.

#### *Boombeschermingsplan*

Het boombeschermingsplan heeft twee verschillende invalshoeken: voor een ruimtelijk plan en voor een niet-ruimtelijk plan.

Er is sprake van een ruimtelijk plan wanneer er bomen gekapt moeten worden bij woningbouw, (grootschalige) renovatie van de openbare ruimte, het herinrichten van een straat en dergelijke. Dus wanneer de kap van een of meerdere bomen het gevolg is van andere werkzaamheden.

Er is sprake van een niet-ruimtelijk plan als er bomen gekapt moeten worden vanwege ouderdom, ziekte, overlast en dergelijke en er zijn geen andere werkzaamheden dan de kap en eventuele herplant.

In de bomenverordening is vastgelegd voor welke bomen een kapvergunning moet worden aangevraagd. In het boombeschermingsplan is vastgelegd hoe de gemeente afweegt of ze die vergunning wel of niet verleent. Aan de ene kant wordt de waarde van de boom bepaald, aan de andere kant worden er punten gegeven voor de argumenten om een boom te verwijderen. Als het puntenaantal voor het verwijderingsbelang hoger is dan de boomwaarde dan worden de in dit plan beschreven stappen doorlopen om te komen tot een kapvergunning, daadwerkelijke kap en eventueel herplant. Dit afwegingskader gebruiken we bij niet-ruimtelijke plannen.

In Nieuwegein komt het steeds vaker voor dat groenstructuren, tuinen en bomen binnen de plangrens van een ruimtelijk plan vallen. Het Boombeschermingsplan biedt houvast om dit groen te beschermen en te behouden en, wanneer dat niet mogelijk is, te compenseren.

Waardevol groen kan vaak goed in een ruimtelijk plan worden ingepast, als daar in een vroeg stadium van de planvorming rekening mee wordt gehouden. Als het groen niet kan worden ingepast, vergoedt de initiatiefnemer de financiële waarde van het groen, en zal de gemeente het elders compenseren.

#### *Communicatie en bezwaar*

Inwoners worden geïnformeerd over de voorgenomen kap van kapvergunningplichtige bomen via Overheid.nl en nogmaals ongeveer twee weken voor de uitvoering van de kap. Dit laatste gebeurt zowel bij kapvergunningplichtige als bij niet-kapvergunningplichtige bomen. Bij de kap van een boom door een particulier is er geen verdere informatie. Bij een ruimtelijk project vindt communicatie over de bomenkap plaats via de gebruikelijke kanalen van dat project.

Inwoners, bedrijven en andere belanghebbenden kunnen op bepaalde momenten gedurende het proces een zienswijze indienen, bezwaar maken en in beroep gaan.

#### *Handhaving*



Het kan voorkomen dat er zonder vergunning wordt gekapt of dat voorschriften uit de Bomenverordening of de kapvergunning worden overtreden. De gemeente kiest afhankelijk van de situatie voor het opleggen van een herplant- of instandhoudingsplicht, bestuursdwang, een dwangsom of een bestuurlijke boete.

## 1 Inleiding

Waarom zijn er eigenlijk bomen in de stad? Bomen staan in de stad om de zomerse hitte in de stad te verminderen, de wind rond gebouwen te dempen en stof uit de lucht op te vangen. Ze geven een straat, wijk of landschap een mooi uiterlijk en hebben soms cultuurhistorische waarde. Maar ze staan er vooral omdat mensen zich prettiger voelen in een stad met bomen en ander groen. Je kunt de seizoenen beleven, vogels horen fluiten, picknicken in de schaduw, met je hond door het park lopen of een frisse neus halen in lunchtijd. Bomen zijn dus essentieel voor de leefbaarheid van de stad.

Maar aan de andere kant geven bomen soms overlast: ze drukken tegels op, staan in de weg bij het parkeren, geven schaduw in huis, laten een kleverig goedje op je auto vallen.....

Met dit Boombeschermingsplan beschermt de gemeente waardevolle bomen, zonder de gewenste veranderingen in de openbare ruimte te blokkeren.

De waarden en functies van bomen worden gemakkelijk uit het oog verloren in de "waan van de dag", terwijl het lang duurt voor een boom tot volle wasdom komt. Voor de bescherming van bomen in Nieuwegein gebruikt de gemeente drie instrumenten:

**Bomenverordening:**

Hierin is aangegeven wanneer een omgevingsvergunning voor het vellen van een boom (verder: kapvergunning) nodig is en wanneer niet. Er staat in om welke redenen de gemeente een aanvraag mag weigeren en welke voorschriften de gemeente aan een vergunning kan verbinden. Zie hoofdstuk 2.

**Kaart kapvergunningplichtige bomen:**

De Kaart kapvergunningplichtige bomen (verder: Bomenkaart) hoort bij de Bomenverordening en geeft aan welke gemeentelijke bomen kapvergunningplichtig zijn. Zie hoofdstuk 3. De Bomenkaart wordt elke vijf jaar geactualiseerd en door het college vastgesteld.

**Boombeschermingsplan:**

In dit beleidsplan staat hoe we afwegen of een kapvergunning wordt verleend of niet (hst 5.1), hoe we de waardevolle bomen willen inpassen in ruimtelijke plannen (hst 5.2) en hoe we bomen willen beschermen bij werkzaamheden in de buurt (hst 5.5).

*Herziene versie*

Deze drie documenten zijn in 2012 vastgesteld. In de praktijk bleek dat onderdelen ontbraken in het afwegingskader voor de beoordeling van een kapaanvraag en dat de bijbehorende puntentelling moest worden bijgesteld. In overleg met geïnteresseerde inwoners en natuurverenigingen uit Nieuwegein is het afwegingskader onder de loep genomen en aangepast.

Deze wijziging heeft de gemeente aangegrepen om ook de rest van het Boombeschermingsplan door te lopen. Inhoudelijk zijn er geen aanpassingen gedaan. Wel is de opbouw van het stuk verbeterd en zijn de stoomschema's vereenvoudigd.

Het Boombeschermingsplan Nieuwegein 2019 is op 17 januari 2019 door het college van B&W vastgesteld. Hiermee is het Boombeschermingsplan Nieuwegein 2012, vastgesteld op 17 april 2012, ingetrokken.

## 2 Bomenverordening

### 2.1 Wat is de Bomenverordening

Een Bomenverordening is het belangrijkste instrument voor het behoud en de bescherming van waardevolle houtopstand: bomen, hakhout en houtwallen (verder: bomen).

De Bomenverordening verbiedt het rooien, kappen en verplanten van bomen zonder vergunning, maar ook het "verrichten van handelingen, zowel boven- als ondergronds, die de dood of ernstige beschadiging (bijvoorbeeld het voor de eerste keer kandelaberan van een boom) of ontsiering van houtopstand ten gevolge kunnen hebben.

In de verordening is vastgelegd voor welke bomen een kapvergunning moet worden aangevraagd, om welke redenen de gemeente een kapaanvraag kan weigeren en welke voorschriften het college aan een vergunning kan verbinden.



Er is verschil in regelgeving tussen gemeentelijke bomen, particuliere bomen (bomen die staan op een terrein waarvan de eigenaar een ander dan de gemeente is), bomen buiten de bebouwde kom, bomen die als productiebos zijn geplant en bomen die spontaan zijn gegroeid (dus niet aangeplant). Het verschil zit in de manier waarop beoordeeld wordt of een boom kapvergunningplichtig is en in de voorwaarden voor herplant.

Op hoofdlijnen geldt het volgende: Een gemeentelijke boom is kapvergunningplichtig als hij op de Bomenkaart staat. Een particuliere boom is kapvergunningplichtig als de stamomtrek op 1,30 meter boven de grond dikker is dan 90 cm. Voor bomen buiten de bebouwde kom gaat het om de boomsoort en de manier waarop ze geplant zijn (bijvoorbeeld laan of windsingel). Voor bomen die als productiebos zijn geplant gelden speciale regels voor de herplant.

## 2.2 Wat is de betekenis van de Bomenverordening voor het Boombeschermingsplan

De Bomenverordening vormt de basis voor dit Boombeschermingsplan. In de verordening staat dat het college aan kan wijzen welke bomen kapvergunningplichtig zijn. Dit heeft het college gedaan door de Bomenkaart vast te stellen.

De basis voor deze kaart is het Groenstructuurplan. Het Groenstructuurplan is in mei 2017 door de raad vastgesteld. Alle bomen in de vlakken en lijnen op deze kaart zijn kapvergunningplichtig.

Alle bomen die buiten de vlakken en lijnen van het Groenstructuurplan staan worden apart beoordeeld. In dit boombeschermingsplan staan de uitgangspunten waarmee we bepalen of die bomen al dan niet op de kaart komen te staan. Dat hangt af van de boomwaarde. Een boom is kapvergunningplichtig bij een waarde van 42 punten of meer. Hoe de waarde wordt bepaald staat in bijlage 2.

Verder staan in de verordening twaalf "belangen" genoemd<sup>1</sup>. De gemeente kan een kapvergunning weigeren op grond van een of meer van die belangen. Daarbij moet de gemeente aangeven wat de waarde is van dat belang. In het boombeschermingsplan zijn de waarden bepaald (zie bijlage 2).

## 3 Bomenkaart

### 3.1 Waarom een Bomenkaart?

Iedereen is gebaat bij een snelle en klantgerichte afhandeling van een "aanvraag omgevingsvergunning voor het vellen van een houtopstand" (verder: kapvergunning). Maar er moet wel een balans zijn tussen enerzijds minder regels en anderzijds een effectieve bescherming.

In de Bomenverordening zijn regels opgenomen voor zowel de inwoners, bedrijven, initiatiefnemers (verder: particulieren) als de gemeente. Particulieren hebben een vergunning nodig voor het kappen van bomen waarvan de stamomtrek op 1,30 meter boven de grond dikker is dan 90 cm. Het verbod geldt voor het verwijderen / kappen van de bomen, dus niet voor onderhoud (knotten of afzetten van bomen die al eerder geknot / afgezet zijn).

De gemeente moet voor haar eigen bomen een kapvergunning aanvragen als ze op de Bomenkaart staan. Alleen voor opschot en zaailingen hoeft geen kapvergunning te worden aangevraagd, tenzij de stamomtrek op 1,30 meter boven de grond dikker is dan 90 cm). Opschot en zaailingen zijn bomen die niet zijn geplant maar spontaan zijn gegroeid, bijvoorbeeld uit zaad.

Voor het kappen van de overige (minder waardevolle) bomen is geen vergunning nodig.

### 3.2 Hoe tot stand gekomen / inspraak

De Bomenkaart bestaat uit twee onderdelen: vlakken en stippen.

De vlakken komen voort uit het Groenstructuurplan. Doel van het Groenstructuurplan is "het ontwikkelen en behouden van een gezond, soortenrijk, evenwichtig, robuust en aaneengesloten netwerk van natuur- en groengebieden in Nieuwegein". Tegelijk geeft het handvatten om flexibel in te spelen op ontwikkelingen zonder dat de kwaliteit van het netwerk vermindert.

Inwoners van Nieuwegein, wijkplatforms en natuurverenigingen zijn uitgenodigd om mee te denken over het Groenstructuurplan. De "Kaart waardevolle houtopstanden" bij de Bomenverordening 2012 heeft daarbij als uitgangspunt gediend en is vrijwel in zijn geheel opgenomen. Alleen onderdelen die geen deel uitmaken van de samenhangende structuur zijn niet opgenomen. Het gaat dan bijvoorbeeld om kleine, "los" in de wijk liggende groenvakken.

Het Groenstructuurplan is door de gemeenteraad vastgesteld (2017-151). Daarmee is ook besloten dat alle bomen in de vlakken en lijnen van de Groenstructuurplankaart als kapvergunningplichtig op de kaart staan.

Van alle bomen in de openbare ruimte die niet in de gebieden op de Groenstructuurplankaart staan wordt apart bekeken of ze kapvergunningplichtig zijn. Hiervoor wordt de waardebeoordeling uit dit Boombeschermingsplan gebruikt. Inwoners van Nieuwegein, wijkplatforms en natuurverenigingen

1 ) natuur- en milieu, landschap, cultuurhistorie, ecologie, dendrologie/zeldzaamheid, stads- en dorpschoon, recreatie en leefbaarheid, leeftijd, verschijningsvorm, beplantingsvorm, beeldbepaling, toekomstverwachting.



---

worden uitgenodigd om mee te kijken bij deze waardebepaling. De bomen met een waarde van 42 punten of meer zijn kapvergunningplichtig en staan daarmee als een stip op de Bomenkaart.

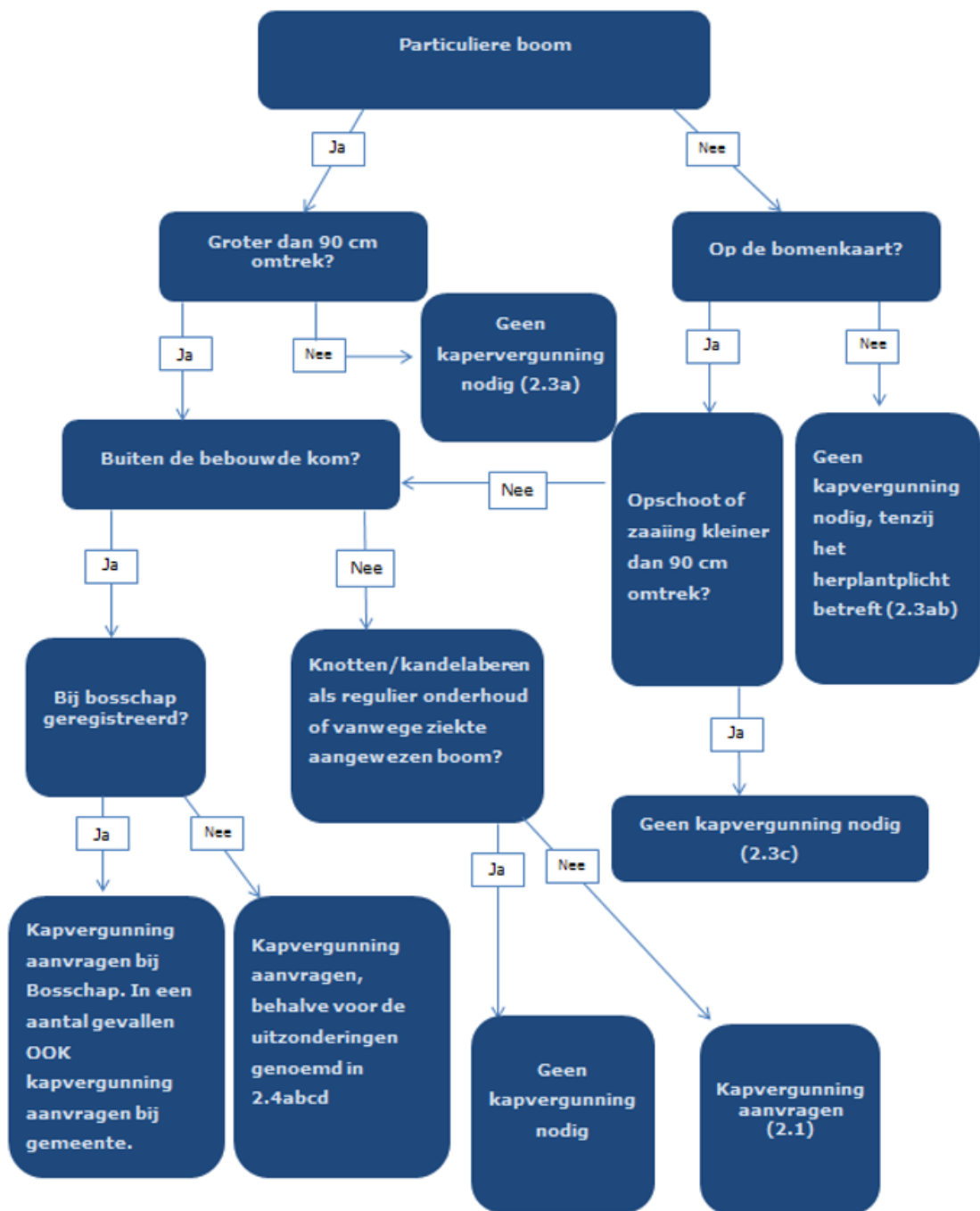
De Bomenkaart wordt elke 5 jaar geactualiseerd.

#### **4 Kapvergunningplichtige boom of niet?**

In onderstaande stroomschema's is in grote lijnen aangegeven wanneer wel of geen kapvergunning moet worden aangevraagd. De artikelnummers tussen haakjes verwijzen naar het bijbehorende artikel in de Bomenverordening.



## Schema geen ruimtelijk plan



### Artikel 2.1

Het is verboden zonder omgevingsvergunning van het bevoegd gezag houtopstand te vellen of te doen vellen.

### Artikel 2.2

Burgemeester en wethouders kunnen gebieden en bomen die behoren tot de omgevingsvergunningplichtige houtopstanden aanwijzen in een Bomenlijst. Deze Bomenlijst wordt iedere 5 jaar geactualiseerd.



### Artikel 2.3

Het in het eerste lid gestelde verbod geldt niet voor:

- a. een particuliere houtopstand, voor zover het bomen betreft met een stamomtrek tot maximaal 90 cm op 1,3 meter hoogte boven het maaiveld, tenzij het particuliere houtopstand betreft die als herplant is aangeplant voor verwijderde, maar voorheen houtopstand betrof met een stamomtrek van meer dan 90 cm op 1,3 meter hoogte boven het maaiveld;
- b. een gemeentelijke houtopstand die niet is opgenomen op de Bomenlijst als bedoeld in lid 2, tenzij het gemeentelijke houtopstand betreft die als herplant is aangeplant voor verwijderde, maar voorheen opgenomen houtopstand;
- c. een gemeentelijke houtopstand die is opgenomen op de Bomenlijst en die bestaat uit opschot of zaailingen met een stamomtrek tot maximaal 90 cm op 1,3 meter hoogte boven het maaiveld.

### Artikel 2.4

Het in het eerste lid gestelde verbod geldt niet voor houtopstanden buiten de bebouwde kom, indien het betreft:

- a. populieren en wilgen als wegbeplantingen en éénrijige beplantingen op of langs landbouwgronden, tenzij deze vakkundig zijn geknot;
- b. fruitbomen en windschermen om boomgaarden;
- c. fijnsparren of andere coniferen, niet ouder dan twaalf jaar, bestemd om te dienen als kerstbomen en geteeld op daarvoor in het bijzonder bestemde terreinen;
- d. kweekgoed.

### Artikel 2.5

Het in het eerste lid gesteld verbod geldt verder niet voor:

- a. houtopstand die moet worden geveld krachtens de Plantenziektewet of krachtens een aanschrijving of last van burgemeester en wethouders, zulks onverminderd het bepaalde in artikel 8 van deze verordening;
- b. het periodiek vellen van hakhout ter uitvoering van het reguliere onderhoud;
- c. het periodiek knotten of kandelaberen als cultuurmaatregel bij daarvoor geschikte boomsoorten

## 5 Boombescherming

In het Boombeschermingsplan gaat het vooral over het behouden van bomen. Daarnaast kan er uiteraard ook belang zijn bij het verwijderen van een boom. Het gaat dan meestal over overlast, maar soms speelt ook een economisch of maatschappelijk belang een rol.

Bij het afwegen van deze belangen maken we onderscheid tussen een kapverzoek bij een ruimtelijk plan (zie 5.2) en een kapverzoek bij een niet-ruimtelijk plan (zie 5.1).

### 5.1 Kapverzoeken voor een niet-ruimtelijk plan

Van een niet-ruimtelijk plan is sprake wanneer er bomen gekapt moeten worden vanwege ouderdom, ziekte, overlast en dergelijke. Er zijn geen andere werkzaamheden dan de kap en eventuele herplant. Bij een kapverzoek voor een niet-ruimtelijk plan bepaalt een gespecialiseerde medewerker van de gemeente de boomwaarde en het verwijderingsbelang. Daarbij worden de tabellen voor Boomwaarde en Verwijderingsbelang in bijlage 1 en 2 gebruikt. De tabellen gelden zowel voor particuliere als voor gemeentelijke bomen.

De Boomwaarde is de waarde van de bomen voor de omgeving. Dat kan een gebruikswaarde (park of plantsoentje) of een belevingswaarde (kijkgroen) zijn. Ook de verschijningsvorm van een boom (zoals leibomen), zeldzame soorten of hoge leeftijd spelen mee. Daarnaast zijn cultuurhistorische en ecologische waarden van belang.

In het verwijderingsbelang zijn verschillende vormen van overlast opgenomen. Bijvoorbeeld door wortels opgedrukte bestrating, schaduw in tuinen of op zonnepanelen, blad- en vruchtval of overhangende takken. Maar ook slechte bereikbaarheid door te smalle trottoirs. De punten voor verwijderingsbelang worden alleen toegekend wanneer oplossingen niet mogelijk zijn; de oplossingen hoeven alleen te worden uitgevoerd als er daadwerkelijk sprake is van overlast.

Als het verschil tussen de boomwaarde en het verwijderingsbelang klein is (tot 2 punten) én als het een monumentale boom betreft (boomwaarde 68 punten of meer) dan worden boomwaarde en verwijderingsbelang opnieuw bepaald door een externe deskundige.

Als het definitieve puntenaantal voor het verwijderingsbelang hoger is dan de boomwaarde dan mag de boom in principe gekapt worden, maar daarvoor moet nog een aantal stappen worden doorlopen:



Als de boom kapvergunningplichtig is:

1. Als er nog geen kapvergunning is aangevraagd dan wordt die door de eigenaar van de boom aangevraagd bij het Omgevingsloket (via [www.omgevingsloket.nl](http://www.omgevingsloket.nl));
2. De aanvraag wordt gepubliceerd via Overheid.nl. Inwoners, bedrijven en andere belanghebbenden kunnen binnen twee weken een eventuele zienswijze indienen.
3. De gemeente beoordeelt de zienswijzen en koppelt aan de indiener terug wat ermee wordt gedaan.
4. De vergunning wordt gepubliceerd via Overheid.nl. Belanghebbenden kunnen binnen 6 weken na verzending van de kapvergunning bezwaar maken en zo nodig in beroep gaan.
5. Van de kapvergunning mag pas gebruik worden gemaakt als de vergunning onherroepelijk is.

Als de boom niet kapvergunningplichtig is dan worden de inwoners, voordat de kap wordt uitgevoerd, geïnformeerd zoals in hoofdstuk 6 is beschreven.

NB: In uitzonderlijke gevallen heeft het college de discretionaire bevoegdheid om af te wijken van dit beleid.

## 5.2 Kapverzoeken bij een ruimtelijk plan

Van een ruimtelijk plan is sprake wanneer er bomen gekapt moeten worden als gevolg van aanpassingen in de openbare ruimte, zoals woningbouw, (grootschalige) renovatie van de openbare ruimte, het herinrichten van een straat. Dus wanneer de kap van een of meerdere bomen het gevolg is van andere werkzaamheden.

In Nieuwegein komt het steeds vaker voor dat ruimtelijke ontwikkelingen plaats vinden in het bestaande stedelijk gebied, de zogenaamde "inbreidingen". De kans is groot dat binnen de plangrens sprake is van bomen in groenstroken, tuinen en straten. Maar ook bij nieuwbouw in het landelijk gebied kan sprake zijn van aanwezige waardevolle bomen.

Bestaande bomen zijn vaak goed in te passen in de nieuwe plannen, zeker als daar in een vroeg stadium rekening mee wordt gehouden. In bijlage 8 zijn ter informatie posters opgenomen die bij deze inpassing behulpzaam kunnen zijn.

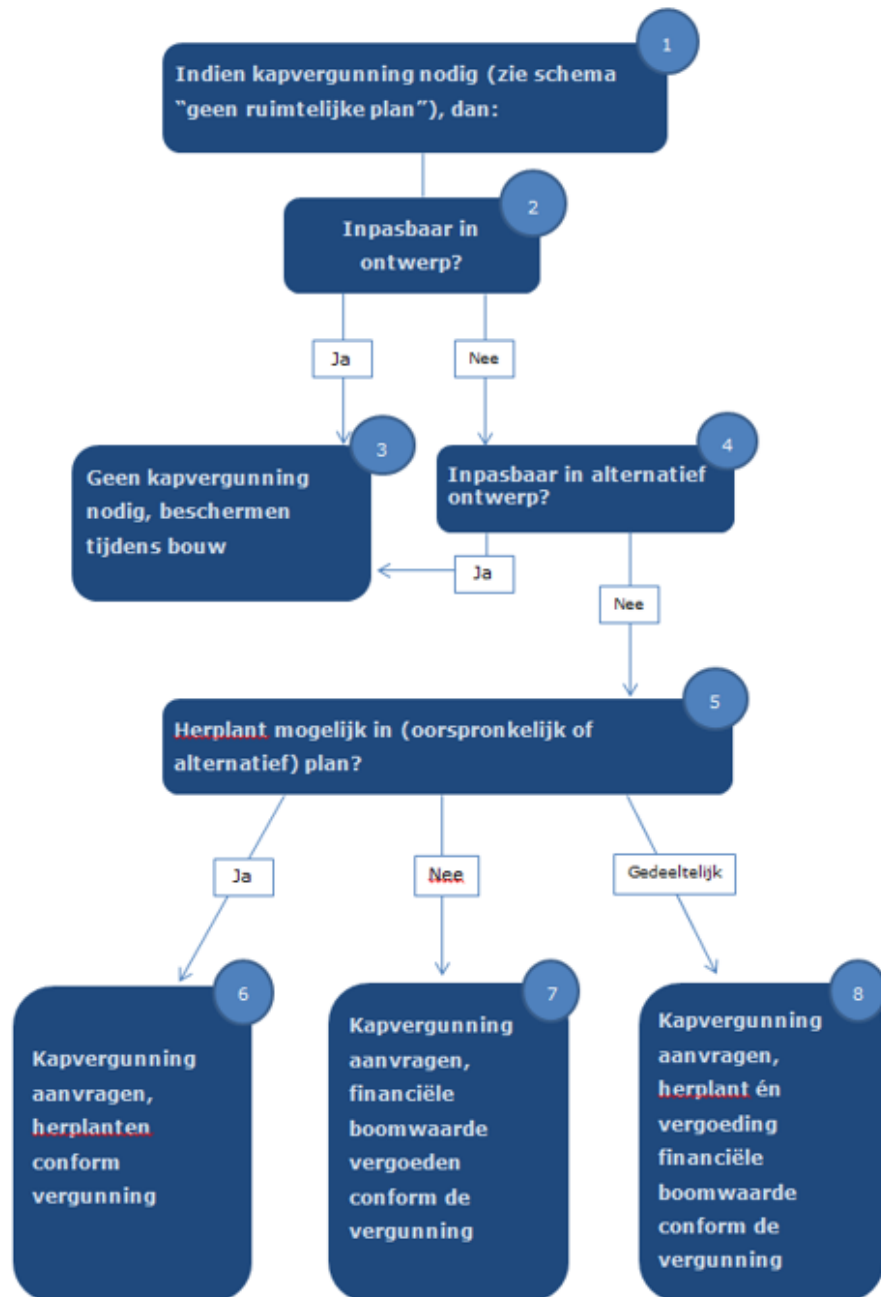
Onderstaand stroomschema wordt gebruikt om een kapaanvraag bij een ruimtelijk plan te beoordelen. Dit stroomschema wordt zowel gebruikt voor ontwikkelingen op gemeentelijk grondgebied als op particulier terrein / terrein in eigendom van een initiatiefnemer.

Als uiteindelijk blijkt dat er toch een kapvergunning moet worden aangevraagd, loopt dat zoals in paragraaf 5.1 is beschreven.

Voor het beoordelen van een kapverzoek bij een ruimtelijk plan worden onderstaande stappen doorlopen.



## Schema Ruimtelijk plan



*Zijn de bomen kapvergunningplichtig (stap 1)?*  
Zie hiervoor hoofdstuk 4.

*Zijn de bomen inpasbaar in het ontwerp (stap 2 en 3)?*  
Niet voor alle ruimtelijke plannen hoeven bomen te wijken. Vaak kunnen ze (deels) worden opgenomen in het plan. Voor de bomen die blijven staan is geen kapvergunning nodig. In de meeste gevallen zijn wel maatregelen nodig om de bomen te beschermen tijdens de bouwwerkzaamheden (zie paragraaf 5.5).

*Zijn de bomen niet inpasbaar? Dan moet een alternatief plan worden opgesteld (stap 4 en 3).*  
Als kapvergunningplichtige bomen zouden moeten wijken voor een herinrichtingsplan moet minimaal één alternatief ontwerp worden uitgewerkt waarin de bomen behouden kunnen blijven. Hierbij moeten





technische (on)mogelijkheden, kosten en risico's in beeld worden gebracht. Deze drie facetten worden zowel vanuit het belang van de boom als vanuit het belang van het plan beoordeeld. Dit betekent dat naast de kosten voor het aangepaste plan, ook de financiële waarde van de boom in beeld wordt gebracht (zie paragraaf 5.3). Het hoofd van de afdeling Openbaar Domein beoordeelt of de alternatieven voldoende zijn uitgewerkt en toetst daarbij zowel op kwaliteit als kwantiteit van de voorgestelde alternatieven.

Als de bomen kunnen worden ingepast in het alternatieve plan is geen kapvergunning nodig. In de meeste gevallen zijn wel maatregelen nodig om de bomen te beschermen tijdens bouwwerkzaamheden (zie paragraaf 5.5).

*Zijn de bomen ook niet inpasbaar in een alternatief plan? Dan is er (financiële) herplantplicht (stap 5 t/m 8)*

Wanneer het afdelingshoofd concludeert dat inpassing niet mogelijk is, dan zijn er drie mogelijkheden:

1<sup>o</sup>: De bomen worden vervangen binnen het plangebied, op kosten van de initiatiefnemer. Het hoofd van het Openbaar Domein bepaalt of de vervanging een reëel alternatief is, zowel qua financiële waarde als qua duurzaamheid.

2<sup>o</sup>: Als vervanging binnen het plangebied niet mogelijk is, wordt de financiële waarde door de initiatiefnemer vergoed aan de gemeente. De gemeente vervangt de bomen op een andere locatie op duurzame wijze (kwaliteit i.p.v. kwantiteit). De bevoegdheid tot het opleggen van een financiële herplantplicht is vastgelegd in de Bomenverordening (Art. 7 lid 3 en art. 8 lid 4). De rechtspraak ziet er strikt op toe dat deze gestorte gelden enkel en alleen voor bomenaanplant en niet voor andere (groene) activiteiten worden gebruikt.

3<sup>o</sup>: Een combinatie van die twee.

Tenslotte: een eventuele kapvergunning moet op de gebruikelijke wijze worden aangevraagd en wordt ook op de gebruikelijke wijze ter inspraak aan belanghebbenden voorgelegd.

NB: In uitzonderlijke gevallen heeft het college de discretionaire bevoegdheid om af te wijken van dit beleid.

### **5.3 Herplantplicht**

De gemeente kan een herplantplicht opleggen als voorschift bij een kapvergunning. Oftewel: de boom mag weg, maar er moet wel een nieuwe boom worden geplant op hetzelfde terrein. De gemeente geeft voorwaarden mee voor het duurzaam vervangen van de te kappen bomen. Duurzaam vervangen wil zeggen dat gelet wordt op kwaliteit in plaats van op kwantiteit. De nieuwe boom moet zodanig worden geplant dat hij tot volle wasdom kan komen. Hij moet zowel bovengronds als ondergronds voldoende groeiruimte hebben.

Bij iedere kapaanvraag weegt de gemeente af of er redenen zijn om een herplantplicht op te leggen. Hierdoor is maatwerk mogelijk.

#### *Fysieke herplantplicht*

Bij een ruimtelijk plan wordt éérst gekeken of de bomen inpasbaar zijn in het (alternatieve) plan. Als dat niet het geval is legt de gemeente een herplantplicht op voor de te kappen kapvergunningplichtige bomen. De bomen moeten duurzaam vervangen worden binnen het plangebied.

Bij een niet-ruimtelijk plan legt de gemeente in ieder geval een herplantplicht op als de Boomwaarde meer is dan 68 punten. Er is dan sprake van een "monumentale boom".

Verder wordt een herplantplicht opgelegd bij het kappen van bomen met cultuurhistorische waarde. In het geval van cultuurhistorische bomen worden ze op of vlakbij dezelfde plek geplant, zodanig dat het oorspronkelijke beeld, bijvoorbeeld een oude laan, behouden blijft. Ook de boomsoort moet passen bij het oorspronkelijke beeld. Door bijvoorbeeld boomziekten kan de boom niet altijd door dezelfde soort worden vervangen.

Bij de fysieke herplantplicht wordt ook bekeken of het verplanten van aanwezige bomen een optie is. In dat geval moet de herplant wel op duurzame wijze mogelijk zijn en moeten de kosten in verhouding staan tot de financiële boomwaarde.

#### *Financiële herplantplicht*

Soms is het technisch onmogelijk om binnen het plangebied nieuwe bomen te planten. In dat geval legt de gemeente een financiële herplantplicht op. De hoogte van de financiële herplantplicht is 100% van de financiële waarde van de te verwijderen bomen. Dit bedrag wordt door de gemeente geormerkt en gebruikt om de bomen te compenseren op een (of meer) andere locatie(s) in Nieuwegein.



Om de financiële waarde van een boom objectief te kunnen bepalen, is door de Nederlandse Vereniging van Taxateurs van Bomen (NVTB) een methode ontwikkeld, het Rekenmodel Boomwaarde. Het rekenmodel gaat uit van de stichtings- en beheerkosten, oftewel: wat zou het kosten om dezelfde boom op dezelfde plek opnieuw te laten groeien. Daarbij wordt rekening gehouden met de soort boom (bijvoorbeeld: hoe oud kan deze soort worden), de standplaats (een boom in verharding wordt doorgaans minder oud dan een in het plantsoen), de beheerkosten (een straatboom heeft meestal meer onderhoud nodig dan een parkboom) en dergelijke.

De financiële waarde wordt bepaald door een erkende boomtaxateur, in opdracht en op kosten van de initiatiefnemer.

#### *Combinatie van fysieke en financiële herplantplicht*

Als het niet mogelijk is om voldoende bomen (naar het oordeel van de gemeente) duurzaam te herplanten, dan kan er ook een combinatie van fysieke en financiële herplantplicht worden opgelegd.

### **5.4 Wet natuurbescherming**

Via de Wet natuurbescherming beschermt het Rijk diersoorten die in het wild voorkomen. Het gaat zowel om beschermde als om niet-beschermde soorten.

Alles wat schadelijk is voor beschermde soorten, is verboden. De beschermde soorten zijn opgenomen op een lijst. Deze planten mag je bijvoorbeeld niet plukken en dieren mag je niet verstoren, verjagen of doden. In bepaalde situaties mag dit wel, maar daarvoor is dan een ontheffing of vrijstelling nodig. Voor de niet-beschermde soorten geldt de zorgplicht. Die houdt in dat we alles nalaten waarvan bekend is dat het schade kan toebrengen aan de dieren, planten of hun leefomgeving.

De Wet natuurbescherming vereist dus dat gemeenten, inwoners en anderen rekening houden met de wettelijk beschermde planten- en diersoorten en met de zorgplicht. Bij het verlenen van een omgevingsvergunning (zoals een kapvergunning) moet afstemming plaatsvinden met regelgeving vanuit deze wet.

Bij het vellen van bomen wordt vaak aangegeven dat dit verboden is in het broedseizoen, waarbij de periode van het broedseizoen is aangegeven. Deze eis komt niet overeen met de Wet natuurbescherming. De wet zegt dat je bewoonde nesten van vogels niet mag verstoren. Dus als in een boom in het broedseizoen geen nesten aanwezig zijn, mag er gekapt worden. Als er wel een bewoond nest aanwezig is buiten de genoemde periode (bijvoorbeeld bij een vroeg voorjaar), mag er niet worden gekapt. Daarnaast is het verboden om bomen met jaarrond beschermde nesten te vellen. Dus ook niet in een periode dat het nest niet bewoond is. Het gaat dan om bijvoorbeeld nesten, holten en horsten van sommige uilen, spechten, buizerds en roeken.

Voor het vellen van bomen met jaarrond beschermde nesten kan een ontheffing worden aangevraagd bij de provincie Utrecht. Voor bewoonde nesten wordt geen ontheffing verleend.

### **5.5 Boombescherming bij werkzaamheden**

Bouw- en graafwerkzaamheden kunnen ernstige nadelige gevolgen hebben voor de conditie van een boom. Denk aan het afkappen van boomwortels bij het leggen van kabels en leidingen. Maar ook het verdichten van de grond onder de boom door opslag van bouw materiaal, of het (tijdelijk) verlagen van het grondwater. Om de bomen te kunnen beschermen moet bij werkzaamheden worden voldaan aan een aantal regels. De poster in bijlage 4 geeft hier een goed beeld van, maar is niet helemaal compleet. Bij een vergunning voor werkzaamheden in de buurt van bomen worden de maatregelen uit het de meest recente versie van het Handboek Bomen van het Norminstituut Bomen voorgeschreven. Deze maatregelen moeten in het bestek worden opgenomen. De gemeentelijke toezichthouder(s) op het werk controleren of de beschermende maatregelen goed worden uitgevoerd. Zo nodig wordt gehandhaafd (zie hst 8).

## **6 Communicatie**

Onder communicatie verstaan we in dit geval het informeren van de inwoners over voorgenomen kap en over de uitvoering van de kap.

### **6.1 Informeren over voorgenomen kap**

Bij kapvergunningplichtige bomen volgt de gemeente de gebruikelijke procedure van publicatie en inspraak. Dat wil zeggen dat de aanvraag Omgevingsvergunning voor het kappen van een boom wordt gepubliceerd via Overheid.nl. Inwoners, bedrijven en dergelijke kunnen zich aanmelden en daarmee berichten over hun buurt automatisch in hun mailbox ontvangen.

Belanghebbenden kunnen binnen twee weken na publicatie hun mening kenbaar maken over de voorgenomen kap (zienswijze indienen), zie hst 7. De gemeente beoordeelt de zienswijzen en koppelt aan de indiener terug wat ermee wordt gedaan. Hierna kan de vergunning al dan niet worden verleend.



## 6.2 Informeren over uitvoering van de kap

Ongeveer 2 weken voor de uitvoering van de kap informeert de gemeente de belanghebbenden over het voornemen om de boom of bomen te vellen. Dit gebeurt zowel bij kapvergunningplichtige als bij niet-kapvergunningplichtige bomen. We leggen uit waarom de boom gekapt moet worden, om zo draagvlak en/of begrip te krijgen voor de beslissing. We leggen ook uit hoe we aankijken tegen het terug planten van nieuwe bomen want niet voor iedere gekapte boom komt een nieuwe boom terug. Daarnaast kan door informeren de betrokkenheid bij de buurt worden vergroot. In principe communiceren we bij niet-kapvergunningplichtige bomen alleen als het gaat om meerdere bomen of in het oog springende bomen. De communicatie vindt, afhankelijk van de situatie, op een of meer van de onderstaande manieren plaats. Bij niet-kapvergunningplichtige bomen is er geen publicatie via Overheid.nl en is er geen bezwaar mogelijk.

**Buurtbewoners:** via een buurtbericht en/of via de communicatie over een herinrichtingsproject (bijvoorbeeld bij herstraatwerkzaamheden).

**Wijk:** via de wijknetwerkvergaderingen.

**Inwoners Nieuwegein:** via de gemeentepagina in de Molenkruier en de gemeentelijke website. Met borden om aan te duiden dat we hier werken aan de kwaliteit van het groen.

**IVN, Vogelwacht en andere natuur- en milieuverenigingen in de gemeente Nieuwegein:** informeren van de contactpersonen door een medewerker van het Openbaar Domein.

## 6.3 Informeren bij een ruimtelijk project

Bij een ruimtelijk project vindt communicatie over de bomenkap plaats via de gebruikelijke kanalen van dat project. Als er in het project (ook) kapvergunningplichtige bomen worden gekapt, worden de aanvraag en de uiteindelijke vergunning op de gebruikelijke manier gepubliceerd via Overheid.nl.

## 6.4 Informeren bij noodkap in uitzonderlijke situaties

Soms is er sprake van een ernstige bedreiging van de openbare veiligheid, noodtoestand of een andere uitzonderlijke situatie, waardoor een boom onmiddellijk gekapt moet worden. Bijvoorbeeld als hij zwaar beschadigd is door zware windstoten of zware regen- of sneeuwval, dreigt om te waaien bij storm of door blikseminslag. In dat geval is het toegestaan om de boom direct te kappen en achteraf een kapvergunning aan te vragen. Deze wordt op de gebruikelijke wijze gepubliceerd. Over dit soort uitzonderlijke situaties informeren wij de inwoners daarnaast, afhankelijk van de situatie, op een of meer van de in 6.2 genoemde manieren.

## 7 Bezwaarprocedure

Een aanvraag voor een kapvergunning wordt kritisch bekeken. Er wordt een afweging gemaakt tussen de waarde van de boom en de belangen van degene die de aanvraag heeft ingediend. Wanneer de gemeente van plan is een kapvergunning te verlenen, wordt dit voornemen gepubliceerd via Overheid.nl. Inwoners, bedrijven en andere belanghebbenden kunnen binnen twee weken hun mening kenbaar maken over het voornemen (een zienswijze indienen). De gemeente beoordeelt de zienswijzen en koppelt aan de indiener terug wat er mee wordt gedaan. Pas daarna beslist het college van burgemeester en wethouders of de vergunning wel of niet wordt verleend. Als belanghebbenden het niet eens zijn met dit besluit kunnen ze daar binnen 6 weken na verzending van de kapvergunningbezwaar tegen maken en zo nodig in beroep gaan. Het kappen van een boom is onomkeerbaar. In de Bomenverordening is dan ook opgenomen dat pas van de kapvergunning gebruik mag worden gemaakt als de vergunning onherroepelijk is. Dat betekent dat pas gekapt mag worden als na 6 weken geen bezwaarschrift is binnengekomen, dan wel als alle bezwaar- en beroepsprocedures zijn afgerond.

Als de gemeente een of meer bomen kapt waar geen vergunning voor nodig is, informeert zij toch de omwonenden. Er is dan geen officiële inspraakprocedure en er is geen bezwaar of beroep mogelijk, maar inwoners kunnen wel hun mening kenbaar maken. Zie hiervoor verder hoofdstuk 5.

## 8 Handhaving

Het kan voorkomen dat er zonder vergunning wordt gekapt of dat voorschriften uit de Bomenverordening of de kapvergunning worden overtreden. De gemeente kan er voor kiezen om aangifte te doen bij de politie van het overtreden van de Bomenverordening. Het Openbaar Ministerie bepaalt in dat geval of tot vervolging wordt overgegaan. De gemeente kan er ook voor kiezen om zelf te handhaven op grond van bestaande regelgeving. Dit kan door het opleggen van een herplant- of instandhoudingsplicht, bestuursdwang, een dwangsom of een bestuurlijke boete. De sancties worden opgelegd aan de eigenaar van de grond waar illegaal is gekapt en/of aan degene die de voorschriften heeft overtreden.



Een herplantplicht kan alleen worden opgelegd aan de eigenaar van de grond waarop de gekapte boom staat. Het kan dus zijn dat de betreffende eigenaar niet degene is die de boom illegaal heeft gekapt / heeft laten kappen. Toch kan de eigenaar dan verplicht worden om een of meer nieuwe bomen aan te planten op hetzelfde terrein.

Bij een instandhoudingsplicht moet de eigenaar voorzieningen treffen om de bomen te beschermen, bijvoorbeeld vanwege boombedreigende bouwactiviteiten.

Bij bestuursdwang grijpt de gemeente zelf in. Dan kan bijvoorbeeld bij illegale kap een nieuwe boom worden geplant op kosten van de overtreder.

Het opleggen van een dwangsom is een vorm van handhaving waarbij de gemeente kan opgetreden tegen degene die voorschriften bij een vergunning daadwerkelijk heeft overtreden. Dit hoeft, zoals bij de herplantplicht, niet de eigenaar van de grond / boom te zijn. De overtreder krijgt een bepaalde termijn om de overtreding ongedaan te maken. Bijvoorbeeld door alsnog maatregelen te nemen die de boom beschermen tijdens werkzaamheden. Als de overtreder zich na de termijn nog steeds niet aan de vergunning houdt, dan zal de gemeente de dwangsom innen en zo nodig op kosten van de overtreder alsnog de benodigde maatregelen treffen. Van deze vorm van handhaving zal minder snel gebruik worden gemaakt, omdat snel ingrijpen meestal vereist is. Het toepassen van (spoed)bestuursdwang biedt dan meer uitkomst. Ook bij schade aan gemeentelijke bomen kan de gemeente een sanctie opleggen. Denk hierbij aan aanrijschade, snoeien zonder toestemming, (ernstige) beschadiging van het wortelgestel bij werkzaamheden. De gemeente brengt de kosten in rekening voor het herstel van de boom. Indien dat niet mogelijk is wordt het verlies aan financiële waarde van de boom in rekening gebracht, op basis van een taxatie door een erkend boomtaxateur. Ook de kosten voor de aansprakelijkstelling en eventueel incasso worden in rekening gebracht.

De mogelijkheid tot het opleggen van een sanctie en de hoogte van de boetes zijn vastgelegd in de Bomenverordening.



## **Bijlage 1: begrippenlijst**

### **Bebouwde kom**

De bebouwde kom van de gemeente, vastgesteld ingevolge artikel 1, vijfde lid, van de Boswet.

### **Belanghebbende**

Degene die binnen 100 meter van de boom woont of degene die tussen de 100 en 200 meter van de boom woont en vanuit de woning zicht heeft op de te kappen boom en organisaties waarbij uit hun statuten blijkt dat zij opkomen voor het belang van de natuur.

### **Bevoegd gezag**

Bestuursorgaan dat bevoegd is tot het nemen van een besluit ten aanzien van een aanvraag om een omgevingsvergunning of ten aanzien van een al verleende omgevingsvergunning (conform artikel 1.1 eerste lid Wet algemene bepalingen omgevingsrecht).

### **Boom**

Een levend, houtachtig, overblijvend gewas dat bestaat uit één of meerdere stammen die zich op zekere hoogte boven de grond vertakt respectievelijk vertakken.

### **Bomenkaart**

De kaart waarop de kapvergunningplichtige bomen zijn aangegeven. De kaart bestaat uit vlakken (meestal grotere groengebieden) en stippen (kapvergunningplichtige bomen buiten die groengebieden).

ze kapvergunningplichtige bomen bomen

In de in 2019 geldende Bomenverordening is nog sprake van een bomenkaart en een bomenlijst. Om spraakverwarring te voorkomen hanteren wij in het Boombeschermingsplan alleen nog maar de naam Bomenkaart. Bij de eerstvolgende wijziging van de Bomenverordening zal dit ook daar worden aangepast.

### **Boomwaarde**

De boomwaarde wordt bepaald door onderstaande kenmerken. Deze kenmerken zijn ook opgenomen in de bomenverordening.

#### *Beeldbepalend*

De boom valt op / springt in het oog. Dat kan zijn door de vorm, omvang of standplaats.

#### *Beplantingsvorm & Structuur*

De boom bepaalt, samen met de andere bomen in de groep of laan, in belangrijke mate de uitstraling van een laan, plein, park, etc.. Dit zowel vanuit groen- als vanuit stedenbouwkundige architectuur.

#### *Cultuurhistorie*

De boom speelt een rol van betekenis in de geschiedenis. Denk aan bomen die herinneren aan een gebeurtenis of die een oude oprijlaan markeren.

#### *Ecologie*

De boom vormt een 'stepping stone', en maakt daarmee deel uit van een verbinding tussen verschillende (ecologisch) waardevolle gebieden of hij is een refugium ("toevluchtsoort") voor kleine dieren zoals vogels, insecten.

#### *Landschap*

De boom maakt een karakteristiek landschappelijk element of landschappelijke structuur zichtbaar of accentueert deze, of hij vormt een herkenningspunt in het landschap.

#### *Leeftijd*

Een gezonde boom wordt waardevoller naarmate hij ouder wordt.

#### *Natuur- en milieu*

Bomen hebben natuurwaarde als ze deel uitmaken van een oud natuur- of bosgebied, een houtwal en dergelijke.

#### *Recreatie en leefbaarheid*

De boom wordt in het algemeen gewaardeerd wegens zijn schaduw of staat als klimboom bekend bij de jeugd. Ofwel de boom is een onlosmakelijk onderdeel van een geheel (bijvoorbeeld ineen gegroeide kronen).

#### *Stads- en dorpschoon*

De boom maakt onderdeel uit van een beschermd stads- of dorpsgezicht, van een rijks- of een gemeentelijk monument, maakt een karakteristieke structuur in de stad Nieuwegein zichtbaar maken,



vormt een geheel met het dichtstbijzijnde huis/huizen of maakt onderdeel uit van het straat-, laan- of wijkbeeld zoals beschreven in het bestemmingsplan.

#### *Toekomstverwachting*

De toekomst van een boom wordt bepaald door zijn conditie. Daarbij wordt gelet op de leeftijd die die boomsoort kan bereiken en wordt gekeken naar mogelijke aantastingen door ziekten of plagen

#### *Verschijningsvorm*

De boom of houtopstand komt in een specifieke / uitzonderlijke vorm voor. Bijvoorbeeld knot-, haag- of zuilvorm of als leiboom.

#### *Zeldzaamheid en Dendrologie*

Een boom is dendrologisch is waardevol als de soort in Nederland (zeer) zeldzaam is. In het boek 'Nederlandse dendrologie' van dr. B.K. Boom wordt dit per variëteit aangegeven. Ook bomen die in Nederland veel voorkomen maar in Nieuwegein zeldzaamheid zijn vallen hier onder.

#### **Cultuurhistorie**

Een boom is cultuurhistorisch waardevol als deze een rol van betekenis speelt in de geschiedenis van zijn omgeving. Te denken valt aan bomen die herinneren aan gebeurtenissen of bomen die een bepaald punt markeren.

#### **Dunnen**

Vellen uitsluitend bedoeld als verzorgingsmaatregel ter bevordering van groei van na dunning overblijvende houtopstand.

#### **Duurzaam vervangen**

Er wordt gelet op kwaliteit in plaats van op kwantiteit. De nieuwe boom moet zodanig worden geplant dat hij tot volle wasdom kan komen. Hij moet zowel bovengronds als ondergronds voldoende ruimte hebben. Bomen worden dus niet standaard 1 op 1 vervangen. Als voorbeeld: als een groep of rij slecht groeiende bomen in verharding moet worden vervangen, wordt met name gelet op de groeiplaatsomstandigheden van de nieuwe locatie. Indien nodig vindt verbetering van die groeiplaatsomstandigheden plaats op kosten van de initiatiefnemer. Daarbij geldt dat het beter is om één boom zodanig te planten dat hij tot volle wasdom kan komen, dan enkele bomen met slechte(re) vooruitzichten.

#### **Erkend boomtaxateur**

Boomtaxateur aangesloten bij de NVTB (Nederlandse Vereniging van Taxateurs van Bomen).

#### **Financiële boomwaarde**

Het bedrag dat overeenkomstig de rekenmethode van de Nederlandse Vereniging van Taxateurs van Bomen wordt gevonden.

#### **Gemeentelijke boom**

Boom die zich bevindt op grond waarvan de gemeente eigenaar is.

#### **Hakhout**

Eén of meer bomen of boomvormers die, na te zijn geveld, opnieuw op stronk uitlopen.

#### **Herplantplicht**

De plicht om een gekapte boom te vervangen voor een nieuwe boom dan wel een aanwezige boom te verplanten.

#### **Hoogstam fruitboom**

Een boom waarvan de vertakking met gesteltakken begint op minimaal 160 cm hoogte en eetbare vruchten geeft.

#### **Houtopstand**

Hakhout, houtwal of één of meer bomen.

#### **Houtwal**

Lijnvormige beplanting met bomen en/of struiken.

#### **Kandelaberen**

Het uitdunnen van de kroon van een boom, waarbij de resterende takken tot ongeveer de helft van hun lengte wordt teruggesnoeid.

**Kapvergunning**

Een omgevingsvergunning voor het vellen van een boom.

**Kapvergunningplichtige boom**

Een boom die, op grond van de regels in de Bomenverordening Nieuwegein niet gekapt mag worden zonder een omgevingsvergunning voor het vellen van een boom.

**Knotten**

Periodiek geheel of gedeeltelijk verwijderen van uitgelopen takhout tot op de oude snoeiplaats.

**Niet-ruimtelijk plan**

Wanneer er bomen gekapt moeten worden vanwege ouderdom, ziekte, overlast en dergelijke en er zijn *geen andere werkzaamheden* dan de kap en herplant.

**Omgevingsvergunning voor het vellen van een boom**

Kapvergunning.

**Opschot en zaailingen**

Exemplaren van bomen die spontaan zijn gegroeid of ontstaan.

**Particuliere boom**

Bomen die staan op een terrein waarvan de eigenaar een ander dan de gemeente is

**Ruimtelijk plan**

Wanneer er bomen gekapt moeten worden bij woningbouw, (grootschalige) renovatie van de openbare ruimte, het herinrichten van een straat en dergelijke. Dus wanneer de kap van één of meerdere bomen het gevolg is van andere werkzaamheden.

**Stroomschema**

Hulpmiddel om stapsgewijs te bepalen of een kapvergunning moet worden aangevraagd of niet.

**Vellen**

Rooien, kappen met inbegrip van verplanten, snoeien van meer dan 20% van het kroonvolume, alsmede het handelen en nalaten van handelingen, zowel boven- als ondergronds, die de dood of ernstige beschadiging of ontsiering van houtopstand ten gevolge kunnen hebben.

**Verschijningsvorm**

De boom of houtopstand komt in een specifieke / uitzonderlijke vorm voor. Bijvoorbeeld knotvorm, haag- zuilvorm of als leiboom.

**Verwijderingsbelang**

**Een optelling van de punten die gegeven zijn voor verschillende vormen van overlast, zoals schaduw, slechte bereikbaarheid door te smalle trottoirs of door de wortels opgedrukte bestrating.**

**Zeldzaamheid en Dendrologie**

Een boom is dendrologisch waardevol (een studie van bomen, heesters en houtachtige planten) als de soort in Nederland zeldzaam of zeer zeldzaam is. In het boek 'Nederlandse dendrologie' van dr. B.K. Boom wordt dit per variëteit aangegeven. Ook herkomsten en zaadgaarden die genetisch waardevol zijn, vallen hieronder. Het is denkbaar dat er boomsoorten zijn die in Nederland algemeen voorkomen, maar in een bepaalde streek een zeldzaamheid zijn. Volgens de lijst van dr. B.K. Boom gaat het hier niet om een dendrologisch waardevolle boom, toch kan deze boom het predicaat waardevol krijgen.

**Zienswijze indienen**

De gemeente schriftelijk of mondeling je mening laten weten over, in dit geval, het voornemen om een boom te kappen. Het college weegt deze mening mee voor ze een besluit neemt.



## Bijlage 2: Bepalen boomwaarde

Kenmerk	punten	omschrijving
<b>Leeftijd</b>	1	De boom is jonger dan 20 jaar.
	3	De boom is 20 - 50 jaar.
	5	De boom is 50 - 70 jaar.
	10	De boom is ouder dan 70 jaar.
<b>Verschijningsvorm</b>	1	De verschijningsvorm komt in Nieuwegein al of niet in deze vorm veelvuldig voor.
	3	De verschijningsvorm komt in Nieuwegein al of niet in deze vorm redelijk/regulier voor.
	10	De verschijningsvorm is in Nieuwegein in deze vorm uniek en komt nauwelijks voor.
<b>Cultuurhistorie</b>	1	De boom staat niet in een gebied dat op de bomenkaart is aangegeven als Cultuurhistorisch waardevol.
	1 of 10	De boom staat in een gebied dat op de bomenkaart is aangegeven als Cultuurhistorisch waardevol. Punten toewijzen in overleg met beleidsmedewerker cultuurhistorie <sup>2</sup> . <i>Herplantplicht<sup>1</sup> voor de cultuurhistorisch waardevolle bomen.</i>
<b>Ecologie</b>	1	De boom maakt geen onderdeel uit de lokale ecologische verbinding zoals aangegeven op de Groenstructuurplan kaart .
	5	De boom maakt onderdeel uit van de lokale ecologische verbinding, Stapstenen of overig gebruiksgroen zoals aangegeven op de Groenstructuurplan kaart. <i>Herplantplicht<sup>1</sup></i>
	10	De boom maakt onderdeel uit van de Natuur zoals aangegeven op de Groenstructuurplan kaart <i>Herplantplicht<sup>1</sup></i>
<b>Zeldzaamheid en Dendrologie</b>	1	Het betreft een in Nieuwegein veel voorkomende boomsoort.
	5	Het betreft het een in Nieuwegein dendrologisch weinig voorkomende boomsoort.
	10	Het betreft het een in Nieuwegein dendrologisch zeer weinig voorkomende boomsoort.
<b>Beplantingsvorm &amp; Structuur</b>	-21 <sup>3</sup>	De kroon heeft als gevolg van snoeien geen natuurlijke groeivorm meer.
	1	Geen van onderstaande.
	3	De boom maakt deel uit van een structuur (hoofdassen/lanen/pleinen).
	5	De boom maakt in belangrijke mate deel uit van een structuur (hoofdassen/lanen/pleinen).
	10	De boom is onlosmakelijk verbonden met een structuur (hoofdassen/lanen/pleinen).
<b>Beeldbepalend</b>	1	De boom is niet opvallend / beeldbepalend
	3	De boom is regulier opvallend / beeldbepalend
	5	De boom is opvallend / beeldbepalend
	10	De boom is zeer opvallend / beeldbepalend
<b>Toekomstverwachting</b>	-120 <sup>4</sup>	De levensverwachting van de boom is minder dan 3 jaar. De mechanische en/of fysiologische toestand van de boom is minimaal of nihil, verwacht wordt dat 'herstel' van de boom niet of nauwelijks mogelijk is.
	1	De levensverwachting van de boom is 3 - 10 jaar. De mechanische en/of fysiologische toestand van de boom is duidelijk verminderd, verwacht mag worden dat 'herstel' van de boom mogelijk is.
	5	De levensverwachting van de boom is 10 - 15 jaar. Ten aanzien van de mechanische en/of fysiologische toestand van de boom worden binnen een termijn van 10-15 jaar geen problemen verwacht.





	10	De levensverwachting van de boom is meer dan 15 jaar. Ten aanzien van de mechanische en/of fysiologische toestand van de boom worden binnen een termijn van >15 jaar geen problemen verwacht.
<b>Natuur- en milieu</b>	1	De boom biedt geen huisvesting aan onderstaande dieren of planten.
	5	De boom biedt huisvesting aan licht beschermde dieren of planten
	10	De boom biedt huisvesting aan zwaar beschermde dieren of planten en jaarrond beschermde nesten). <i>Let op: bij kapaanvraag ontheffing wet Natuurbescherming aanvragen!</i>
<b>Landschap</b>	1	De boom <ul style="list-style-type: none"> <li>• accentueert geen karakteristiek landschappelijk element of structuur;</li> <li>• vormt geen herkenningspunt in het landschap;</li> <li>• is geen onderdeel van een geheel intact zijnde bomengroep of uniforme laanbeplanting die een karakteristieke structuur in stad of landschap zichtbaar maakt..</li> </ul>
	3	De boom kent een van bovenstaande waarden.
	5	De boom kent twee van bovenstaande waarden. <i>Herplantplicht<sup>1</sup></i>
	10	De boom kent alle bovenstaande waarden. <i>Herplantplicht<sup>1</sup></i>
<b>Stads- en dorpschoon</b>	-21 <sup>3</sup>	De boom kan gerooid worden zonder dat het afbreuk doet aan de structuur (zoals bijvoorbeeld een dunning).
	1	Geen van onderstaande waarden
	10	De boom <ul style="list-style-type: none"> <li>• is onderdeel van een geheel intact zijnde bomengroep of uniforme laanbeplanting die een karakteristieke structuur in de stad Nieuwegein zichtbaar maken OF</li> <li>• vormt een geheel met het dichtstbijzijnde huis of de dichtstbijzijnde huizen OF</li> <li>• Maakt onderdeel uit van een beschermd stads- en dorpsgezicht OF</li> <li>• Maakt onderdeel uit van een rijksmonument of een gemeentelijk monument OF</li> <li>• Maakt onderdeel uit van het straat-, laan- en wijkbeeld zoals beschreven in het bestemmingsplan.</li> </ul>
<b>Recreatie en leefbaarheid</b>	1	Geen van onderstaande waarden
	5	De boom wordt naar het oordeel van het hoofd OD in het algemeen gewaardeerd wegens zijn schaduw of staat als klimboom bekend bij de jeugd.
	10	De boom vormt een onlosmakelijk onderdeel van een geheel (bijvoorbeeld in een gegroeide kronen) OF vormt een eenheid met de omringende bomen (de andere bomen ondervinden schade bij verwijdering van de boom).

Voetnoten:

<sup>1</sup> Herplantplicht wordt opgelegd wanneer de boom vanwege zijn functie of standplaats waardevol is. Bij herplant kan dan gekozen worden voor een beter passende soort of een andere standplaats. Daarbij wordt wel rekening gehouden met de functie van de boom (bv ecologische waarde) of de specifieke cultuurhistorische waarde (bv onderdeel van een laan).

<sup>2</sup> Niet elke boom in cultuurhistorisch waardevolle groene gebieden is ook daadwerkelijk van cultuurhistorische waarde. Op een oud boerenerf kunnen bv leilinden staan die van oudsher bij de boerderij horen, maar ook sierbomen die dat niet doen. De beleidsmedewerker cultuurhistorie doet hier een uitspraak over.

<sup>3</sup> Dit is 50% van de boomwaarde van een kapvergunning plichtige boom (42 punten). De minpunten kunnen van toepassing zijn als de boom wél onderdeel uitmaakt van een structuur maar niet van een van de bij dit onderdeel benoemde structuren. Bijvoorbeeld een boom in een laan die *niet* intact is. Als



het rooien van de boom geen verdere afbreuk doet aan het aanzicht van de laan krijgt de boom -21 punten.

<sup>4</sup> De maximale waarde die een boom kan krijgen is 120 punten. Bij een zo geringe levensverwachting zou de balans altijd om moeten slaan naar kappen, vandaar deze hoge negatieve score.

#### **Indeling bomen**

De boom krijgt op basis van bovenstaande kenmerken punten toegekend. Op basis van het puntenaantal valt hij in een categorie. Voor de bomenkaart zijn de bovenste twee categorieën van belang.

Categorie	punten
Monumentale houtopstand	68 - 120 punten
Waardevolle houtopstand	42 - 67 punten
Evt. potentieel waardevolle opstand	35 - 41 punten
Normale houtopstand	12 - 35 punten



### Bijlage 3: Waardering verwijderingsbelang

#### Algemeen:

- Deze tabel is bedoeld voor het afwegen van de boomwaarde tegen het verwijderingsbelang (de mate van overlast). De tabel is nadrukkelijk NIET bedoeld voor beheermaatregelen zoals dunning van bomen.
- Eventuele schade, ziekten/plagen en dergelijke moeten worden aangetoond door degene die het verzoek tot kap indient.
- Voor bouw- en andere werkzaamheden verwijzen wij naar hoofdstuk 5.2: kapverzoek bij een ruimtelijk plan.
- *Let op: De punten voor verwijderingsbelang worden alleen toegekend wanneer oplossingen niet mogelijk zijn; de oplossingen hoeven alleen te worden uitgevoerd als er daadwerkelijk sprake is van overlast.*

TYPE OVERLAST	OPLOSSINGEN (niet limitatief)	WAARDERING VERWIJDERINGSBELANG
<p><b>Wortelwerking</b> Van hinder door wortelwerking is sprake als:</p> <ul style="list-style-type: none"> <li>- Grote hoogteverschillen ontstaan in de verharding (&gt; 3 cm) waardoor opritten, wegen en voet- of fietspaden slecht toegankelijk zijn;</li> <li>- Water niet meer snel kan worden afgevoerd vanaf wegen;</li> <li>- Aantoonbaar door boomwortels schade (scheuren of ontwrichting) aan woningen, riolering of andere elementen zoals tuinmuren is of zal ontstaan.</li> </ul>	<p>Wortelwerking op terrein van de gemeente: De hieronder staande oplossingen dienen altijd gecombineerd te worden met groeiplaatsverbetering en uitgevoerd te worden in overleg met deskundige<sup>1</sup>:</p> <ul style="list-style-type: none"> <li>- Oude leidingen vervangen door moderne kunststof buizen en koppelingen.</li> <li>- Verruimen van de boomspiegel.</li> <li>- Verwijderen van enkele oppervlakkige wortels. Deze mogen niet dikker zijn dan 4 cm.</li> <li>- Gefaseerde wortelsnoei uitvoeren (indien mogelijk).</li> <li>- Ophogen van de verharding met maximaal 10 cm (indien voorgaande opties niet mogelijk zijn).</li> <li>- Versterken constructie van woningen en tuinmuren. Deze oplossing is van belang als de boomwaarde hoger is dan 68 punten (monumentaal). Als de boomwaarde 42-67 punten is (waardevol) geldt dat deze oplossing alleen uitvoerbaar is wanneer eenvoudige maatregelen uitkomst bieden. De kosten van aanpassingen in constructies moeten opwegen tegen de waarde van een boom of eenheid.</li> <li>- Herinrichting van de omgeving van de boom.</li> <li>- Wortelwerking op particulier terrein: het staat de inwoners vrij om de op hun erf groeiende wortels te</li> </ul>	<p>Wortelopdruk</p> <ul style="list-style-type: none"> <li>- 0-3 cm: <b>0 punten</b>. Tot 3 cm wordt (wettelijk) acceptabel geacht.</li> <li>- 3-5 cm: <b>2 punten per m2</b></li> <li>- 5-10 cm: <b>4 punten per m2</b></li> <li>- &gt; 10 cm: Als voor de wortelopdruk geen oplossing is (zie kolom hiernaast) wordt het kapvergunning-proces opgestart.</li> </ul> <p>Wortelschade: Bij aantoonbare schade aan openbare of private gevels/fundering van gebouwen, riolering/afvoer, verharding, erscheiding wordt een maatwerkoplossing gezocht.</p>



	verwijderen, zolang de vitaliteit en stabiliteit van de boom niet in gevaar komen.																																								
<p><b>Takschuring</b> Van takschuring is sprake als takken tegen delen van een gebouw aan komen en daarbij:</p> <ul style="list-style-type: none"> <li>- Schade ontstaat (zoals afschuren van verf, schade aan dakgoten of dakpannen).</li> <li>- Ongewenst geluid ontstaat.</li> </ul>	Snoei van de kroon in overleg met een deskundige <sup>1</sup> . De natuurlijke groeivorm van de boom moet behouden blijven.	Takschuring niet oplosbaar door snoei: <b>20 punten</b>																																							
<p><b>Schaduwwerking bij woningen</b> Van schaduwwerking is sprake als een boom van invloed is op de lichtinval van een woning of een tuin. De mate van schaduwwerking is afhankelijk van de situering van de boom ten opzichte van de zon en woning/tuin, de grootte van de tuin/woning, de omvang van de boom en van de dichtheid van de kroon.</p>	Indien sprake is van overlast bij een woning kan de kroon worden gesnoeid in overleg met een deskundige <sup>1</sup> . Daarbij dient zodanig gesnoeid te worden dat de kroonvorm zoveel mogelijk in tact blijft en de boom zijn natuurlijke groeivorm behoud (dus niet toppen of kandelaberen). Indien sprake is van gevaar door gladheid door bv mos, vruchten of bladeren: extra veegbeurt	<p>Schaduw op woning of tuin:</p> <table border="1"> <thead> <tr> <th>Tuin op het</th> <th>Boom-hoogte</th> <th>punten</th> </tr> </thead> <tbody> <tr> <td>zuiden</td> <td>&gt; 15 m</td> <td>10</td> </tr> <tr> <td>zuiden</td> <td>6 – 15 m</td> <td>5</td> </tr> <tr> <td>zuiden</td> <td>&lt; 6 m</td> <td>3</td> </tr> <tr> <td>westen</td> <td>&gt; 15 m</td> <td>5</td> </tr> <tr> <td>westen</td> <td>6 – 15 m</td> <td>3</td> </tr> <tr> <td>westen</td> <td>&lt; 6 m</td> <td>1</td> </tr> <tr> <td>oosten</td> <td>&gt; 15 m</td> <td>3</td> </tr> <tr> <td>oosten</td> <td>6 – 15 m</td> <td>1</td> </tr> <tr> <td>oosten</td> <td>&lt; 6 m</td> <td>0</td> </tr> <tr> <td>noorden</td> <td>&gt; 15 m</td> <td>1</td> </tr> <tr> <td>noorden</td> <td>6 – 15 m</td> <td>0</td> </tr> <tr> <td>noorden</td> <td>&lt; 6 m</td> <td>0</td> </tr> </tbody> </table> <p>De boom veroorzaakt gladheid (door mos, vruchtval, of andere oorzaken): 2 punten<sup>4</sup></p> <p>De boom heeft een dichte kroon of is wintergroen: 2 punten.</p> <p>Schaduw op een zonnepaneel Als op de peildatum 15 juni<sup>3</sup> een deel van de panelen in de schaduw ligt: Bij 100 % = 5 punten bij 75 % = 4 punten bij 50 % = 3 punten bij 25 % = 2 punten bij 0 % = 0 punten</p>	Tuin op het	Boom-hoogte	punten	zuiden	> 15 m	10	zuiden	6 – 15 m	5	zuiden	< 6 m	3	westen	> 15 m	5	westen	6 – 15 m	3	westen	< 6 m	1	oosten	> 15 m	3	oosten	6 – 15 m	1	oosten	< 6 m	0	noorden	> 15 m	1	noorden	6 – 15 m	0	noorden	< 6 m	0
Tuin op het	Boom-hoogte	punten																																							
zuiden	> 15 m	10																																							
zuiden	6 – 15 m	5																																							
zuiden	< 6 m	3																																							
westen	> 15 m	5																																							
westen	6 – 15 m	3																																							
westen	< 6 m	1																																							
oosten	> 15 m	3																																							
oosten	6 – 15 m	1																																							
oosten	< 6 m	0																																							
noorden	> 15 m	1																																							
noorden	6 – 15 m	0																																							
noorden	< 6 m	0																																							
<p><b>Belemmering van openbare verlichting</b> Van belemmering van openbare verlichting is sprake:</p> <ul style="list-style-type: none"> <li>- In de periode mei tot oktober als de armatuur van een lichtmast zich in de boomkroon bevindt én de boom een dichte kroon heeft</li> </ul>	<ul style="list-style-type: none"> <li>- Snoeien in de kroon in overleg met een deskundige<sup>1</sup>.</li> <li>- De kroon van de boom tot boven het verlichtingselement opkronen.</li> <li>- Mast verplaatsen.</li> <li>- Ander type mast plaatsen.</li> </ul>	Overlast door belemmering van verlichting is altijd oplosbaar met technische maatregelen.																																							



<p>die weinig licht doorlaat (conform: 'Van den Berk over bomen' ISBN: 90-807408-5-3) In het gehele jaar als de armatuur van een lantaarnpaal zich in de boomkroon van een wintergroene boom (conifeer) bevindt</p>		
<p><b>Ziekten, plagen, insecten en andere dieren</b> Van ziekten en plagen is sprake als deze zijn aangetoond door een deskundige<sup>1</sup>.</p>	<ul style="list-style-type: none"> <li>- Bij zeer besmettelijke ziekten en plagen (bv iepziekte, boktor) wordt overgegaan tot noodkap.</li> <li>- Bij overige ziekten en plagen worden zo nodig passende maatregelen genomen, bijvoorbeeld de bestrijding van de eikenprocessierups.</li> <li>- Ziekten en plagen die volgens het oordeel van de gemeente niet voor bestrijding in aanmerking komen kunnen met schriftelijke toestemming van de gemeente en onder voorwaarden, door en op kosten van de aanwonende(n) bestreden worden.</li> </ul>	<ul style="list-style-type: none"> <li>- Zeer besmettelijke ziekten (aangetoond door een deskundige<sup>1</sup>) zijn altijd reden tot noodkap, Geen puntentelling.</li> <li>- Overige ziekten en plagen: <b>3 punten</b><sup>2</sup></li> <li>- Boom met hars, luis, vogelkolonies en dergelijke boven parkeerplaats: <b>5 punten</b></li> <li>- Kans op gladheid, zie: Schaduwwerking</li> </ul>
<p><b>Bladval</b> In het najaar kan bladval leiden tot hinder, zoals het in huizen binnenwaaien van blad en het bedekt raken van verhardingen, gazons en borders met dood blad. Dit is echter een natuurlijk verschijnsel dat bij een boom hoort en moet dan ook als zodanig geaccepteerd worden.</p>	<ul style="list-style-type: none"> <li>- Geven van voorlichting (over het nut van een bladerdek en de bladcampagne).</li> <li>- Adviseren om verstopte dakgoten te voorkomen door het monteren van een bladrooster op de dakgoot (door en op kosten van de eigenaar van het pand).</li> <li>- Het plaatsen van bladcontainers ( huidig beleid).</li> </ul>	<p>Bladval: <b>1 punt</b><sup>2</sup> Kans op gladheid, zie: Schaduwwerking</p>
<p><b>Vruchtval</b> Treedt op in de zomer en het najaar wanneer de vruchten rijp zijn en uit de boom vallen. Van overlast wordt gesproken als:</p> <ul style="list-style-type: none"> <li>- Een vruchtboom in of nabij verharding staat en de vruchtval overlast op openbaar verhard terrein veroorzaakt;</li> <li>- Een vruchtboom gemeentelijk eigendom is en de vruchtval overlast veroorzaakt op particulier terrein;</li> <li>- In de directe omgeving van een nootdragende boom zoals eik, paardenkastanje en boomhazelaar gemarkeerde parkeervoorzieningen aanwezig zijn en geen alternatieve</li> </ul>	<ul style="list-style-type: none"> <li>- Bij harde vruchten: extra veegbeurt indien sprake is van gevaar door gladheid.</li> <li>- Bij een boom met zachte vruchten boven verhardingen: extra inspanning leveren d.m.v. bijvoorbeeld veeggrondes indien sprake is van gevaar of ernstige hinder.</li> </ul>	<ul style="list-style-type: none"> <li>- Hinder door val van harde vruchten boven parkeerplaatsen: <b>5 punten</b></li> <li>- Hinder door overmatige en langdurige vruchtval: zie: Buitenproportionele overlast</li> <li>- Kans op uitglijden, zie Schaduwwerking</li> <li>- Overige hinder door vruchtval: <b>0 punten</b><sup>2</sup></li> </ul>



parkeermogelijkheden aanwezig zijn.		
<b>Allergie</b> Stuifmeel en pollen afkomstig van de boom kunnen allergische reacties veroorzaken (hooikoorts).	Goede voorlichting: <a href="http://www.pollennieuws.nl">www.pollennieuws.nl</a> geeft informatie en tips over pollen en hoe de burger zelf om kan gaan met de allergie.	Stuifmeelallergie: <b>1 punt<sup>2</sup></b>
<b>Overhangende takken</b> Een boom nabij de erfgrans kan door hun overhangende takken voor overlast zorgen, zoals gebrek aan zonlicht, bladval etc. Een boom op openbaar gebied moeten minimaal 0,5 meter van de erfgrans staan. Een boom van een particulier moet minimaal 2 meter van de erfgrans staan. NB: dit betreft de afstand van het hart van de boom tot de erfgrans.	Het staat de burens vrij om, na aanmaning van de boomeigenaar, de over hun erf hangende takken weg te snoeien, zolang de vitaliteit en natuurlijke habitus van de boom niet in gevaar komen en in overleg met een deskundige <sup>1</sup> . Goed nabuurschap heeft hier echter de voorkeur. In conflicten tussen burens is de gemeente geen partij.	Overhangende takken: - De takken bedekken <10% van de oppervlakte van het dakvlak of het erf: <b>1 punt<sup>2</sup></b> - Idem voor 10-20%: <b>5 punten</b> - Idem voor > 20%: <b>10 punten</b>  Overlast door schaduwwerking, blad- of vruchtval, takschuring: zie aldaar.
<b>Herplant</b> Indien na kap een nieuwe boom wordt geplant		- Op dezelfde locatie: <b>5 punten</b> - Nabij dezelfde locatie: <b>3 punten</b> - Elders: <b>0 punten</b>
<b>Belemmering bereikbaarheid</b> Bijvoorbeeld te smalle doorgang voor rolstoelen en scootmobiel	Herinrichting straatprofiel met bv eenzijdig trottoir en andere zijnde bomen in groen	Indien niet oplosbaar: <b>42 punten</b>
<b>Buitenproportionele overlast</b> Kan betrekking hebben op alle hiervoor genoemde of andere overlast. De situatie is uitzonderlijk door hoeveelheid), intensiteit of plaatselijke omstandigheden. Denk aan boomsoort met uitzonderlijk veel vruchtpluis, boom met uitzonderlijk veel ongedierte. "Bewijslast" ligt bij aanvrager	Niet oplosbaar	Expert judgement Uitzondering op vastgesteld beleid via een collegebesluit.

1. ETW (European tree worker) of gelijkwaardig
2. Het is een algemeen maatschappelijk gegeven dat bewoners enige overlast van bomen dienen te accepteren. Een dergelijke overlast weegt op tegen het algemeen ervaren nut en genot dat een boom verschaft. De overlast mag echter niet zodanig zijn dat er sprake is van hinder in de zin van artikel 6:162 BW.
3. De zoninstraling is in de maanden mei, juni en juli het hoogst. De peildatum is in het midden van deze maanden gekozen.
4. Voor gladheid wordt maar 1x punten gegeven, onafhankelijk van de oorzaak.
5. Als de snoei door of in opdracht van de gemeente plaats vindt, worden de takken zodanig teruggesnoeid dat de eerstvolgende drie jaar geen overlast is te verwachten. Dit sluit aan bij de gebruikelijke snoeicyclus. De natuurlijke groeivorm wordt beoordeeld op deze mate van snoei.

Onderstaande tekeningen zijn ter informatie, om de schaduwwerking van de boom te verduidelijken. De mate en richting van de schaduw is uiteraard afhankelijk van de plaats van de boom (in of buiten de tuin) en het formaat van de boom.



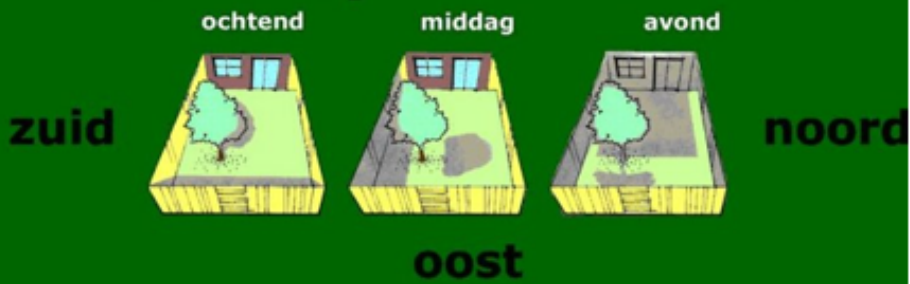
## tuin op het zuiden



## tuin op het westen



## tuin op het oosten



## tuin op het noorden









Bijlage 4: Boombescherming bij ruimtelijke plannen

# Boombescherming tijdens de planvorming

## 1 Inventariseren

**Plaatsbepaling**  
Zorg voor een goede plaatsbepaling van de bomen en de beschermingszones. Bijvoorbeeld met 2D-modellen waarbij de hele omgeving (indien van toepassing) wordt getoond.

**Inventariseer**  
Bepaal welke bomen in het projectgebied staan, wat is hun waarde en afmeting? En hoe hoog zijn de bomen en hoe groot (worden) hun kronen? Wat voor bomen moet rekening worden gehouden in het planproces?

**Boombeschermingsadviseur**  
Bepaal vooraf de bomen met een boombeschermingsadviseur zodat vastpunten op te merken zijn aan de bomen.

**Boomwaarde**  
Bomen vertegenwoordigen kapitaal in geld, maar bomen hebben ook ecologische waarde, dragen bij aan de luchtkwaliteit en het welzijn van de omgeving, behalve dan het microklimaat enzovoort.

**Wet- en regelgeving**  
Door te weten welke wetten van toepassing zijn, wordt de afweging in het proces vooraf beter geïnformeerd. Dit kan zijn:  
- Wet- en regelgeving  
- ruimtelijke ordening  
- grondwet

## 2 Afwegen

**Behouden?**  
Maak een rationele afweging: welke bomen kunnen behouden blijven? Welke bomen kunnen worden verwijderd? Waar kunnen nieuwe bomen komen?

**Ruimtebehoefte**  
Bomen groeien groot. Ondergrond moet voor elk vierkante meter minimaal 1 m³ boom omvattende ruimte beschikbaar zijn. Dit omvattende minimaal 2 m ruimte tussen bescherming en utiliteitslijn van de boom.

**Tijdelijke voorzieningen**  
Bomen moeten getransporteerd kunnen worden, is er voldoende ruimte voor de container, bouwverval, opslag van materialen, materialen, grondwater, bouwverval?

**Haalbaarheid**  
- Inhoudsmaatregelen  
- Verplaatsingsmaatregelen  
- Compensatiemaatregelen  
- Compensatie mogelijkheden

**Vastleggen**  
Maak de afweging integraal met 'groen', 'grit', 'bouw' en 'toes' disciplines. Leg afspraken vast en houd vast aan deze afspraken.

## 3 Detailleren

**Doelmatig**  
Realiseer welke bomen in en integraal duurzame groenmaatregelen in het ontwerp.

**Beheer**  
Houd rekening met de afweging met de afweging van het beschermingsplan. Denk ook aan de afweging en verandering op voor de afweging.

**Voorbereiding**  
- Maak afspraken met de bomen  
- Betrek inwoners of andere partijen  
- Vraag vergoeding en/of andere partijen af.

**Wijzigingen?**  
Wanneer wijzigingen in het ontwerp of in de afweging kunnen grote gevolgen hebben voor de bomen. Betrek een boomexpert bij de afweging.

## 4 Werkafspraken (bestek)

**Boombeschermingsplan**  
Beschrijving van de noodzakelijke beschermingsmaatregelen door een toezichtvoorzitter:  
- risicoanalyse  
- werfmethodes  
- beschermingsmaatregelen  
- toezicht  
- structureel

**Onderdelen bestek**  
- boombeschermingsmaatregelen  
- maatregelen op te nemen in het bestek  
- maatregelen op te nemen in het bestek  
- maatregelen op te nemen in het bestek

**Boombescherming**  
Alle goede maatregelen gaan verloren als boombescherming in het bestek niet goed is geregeld. Maak daarom het bestek met de afweging integraal op in het bestek.

**Bevoegdheden**  
Regel in het bestek of de afweging de bevoegdheden van de afweging structureel.

## 5 Uitvoeren

**Instructie**  
Wijzig de afweging voor de afweging van het bestek op de afweging van de bomen en het ontwerp hiervan.

**Deskundig toezicht**  
Boombeschermingsplan moet worden uitgevoerd door een Europees Tree Technician. Maak zijn bevoegdheden duidelijk.


**Werkvoorbereiding**  
Maak bomen overtuigen van de afweging in het ontwerp. Organiseer bijvoorbeeld een workshop over boombescherming.

## 6 Evaluatie

**Evaluatie**  
Bepaal wat goed is gegaan en wat niet is gegaan. Leg dit vast voor een volgende keer.

Naar poster: Boombescherming tijdens de werkvoorbereiding

Naar poster: Boombescherming tijdens de uitvoering



Centraal postadres  
Postbus 100  
3600 CB Wijk bij Duurstede  
T 038 - 362 1000  
www.Cobra.nl  
info@Cobra.nl





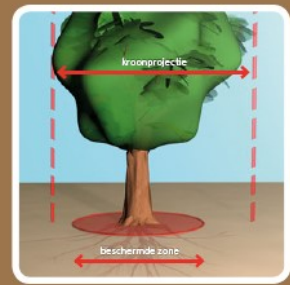
Zie ook de andere posters in deze serie:  
**Boombescherming tijdens de werkvoorbereiding**

en:  
**Boombescherming tijdens de planvorming**

## Beschermde zone

*belangrijk!*

De beschermde zone is de ruimte rond de boom waarin geen of slechts beperkt ingrepen mogen plaatsvinden. In de beschermde zone bevinden zich de belangrijkste wortels. Deze zijn van essentieel belang voor de vochtvoorziening en verankering. Beschadiging van deze wortels kan leiden tot onherstelbare schade, instabiliteit of het afsterven van de boom. Niet elke beschermde zone is afgezet met hekkent. Check daarom het bestek en de tekeningen, of vraag de boomtechnisch toezichhouder hierna.



# Boombescherming tijdens de uitvoering

## Regels

*Let op!*

**Respecteer de boombescherming**  
Hekken en slambeschermers zijn aangebracht voor de bescherming van de boom en zijn groeiplaats.



## Wet- en regelgeving

Houd tijdens de werkzaamheden rekening met de Flora- en faunawet. Verstoring van beschermde diersoorten is verboden.



**Verwijder zelf geen dikke takken of wortels**  
Takken of wortels dikker dan 5 cm mogen alleen door een boomverzorger met het certificaat 'European Tree Worker' worden verwijderd.

*niet vergeten*

**Geen graafwerk binnen de beschermde zone**  
Graven leidt tot wortelschade. Moet er toch worden gegraven? Dan mag dit uitsluitend na overleg met of onder toezicht van een boomtechnisch toezichthouder.

*Let op!*



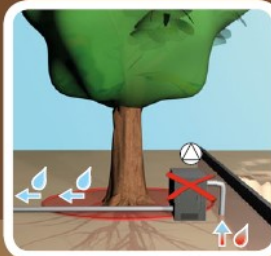
**Gebruik de ruimte onder een boom niet voor materiaalopslag**  
Bouw materialen en grondopslag zorgen voor verdichting van de bodem. Hierdoor ontstaat zuurstofgebrek voor de wortels en sterven deze af. Loos daarom ook geen afval- of spoelwater bij bomen.

*Let op!*



**Geen voertuigbewegingen binnen de beschermde zone**  
Rijden over de groeiplaats van een boom zorgt voor verdichting van de bodem. Hierdoor ontstaat bijvoorbeeld zuurstofgebrek en sterven wortels af. Ook door laden en lossen en bij hijswerk kunnen bomen beschadigd raken.

*belangrijk!*



## Wortelschade

Is wortelschade onvermijdelijk? Laat dan een boomtrekproef uitvoeren om de boomveiligheid te bepalen. Een nulmeting voorafgaand aan de werkzaamheden en een referentiemeting na oplevering van het werk geven een beeld van de gevolgen van de werkzaamheden op de bomen.

## Boomwaarde en schade

*Ter info*

Een gemiddelde stadsboom heeft al snel een waarde van €10.000,-. De waarde van een monumentale boom loopt al snel op richting €50.000,- of meer. Schades aan kroon, stam of wortels worden getaxeerd volgens het rekenmodel van de NVTB (Nederlandse Vereniging van Taxateurs van Bomen en houtige gewassen) en verhaalt op de veroorzaker.



## Evaluatie

**Evalueer**  
Kom je bijzonderheden tegen tijdens de uitvoering? Over het bestek, de uitvoering of de bomen zelf? Meld dit aan de opdrachtgever. Dit is waardevolle informatie.

## Voorkom bronnen in het groeiseizoen

Bronnen in het groeiseizoen kan ernstige schade toebrengen aan bomen. Is bronnen toch nodig? Laat dan het bodemvocht rond de beworteling, de grondwaterstandverandering en neerslag monitoren. Ga niet zelf ongestuurd water geven! Teveel water leidt tot onherstelbare wortelschade.

*Let op!*



Cobra Advies  
Richtstraat 12  
5455 CE Wilbertoord  
T. 0680-2627200  
www.Cobra-Adviseurs.nl  
info@Cobra-Adviseurs.nl