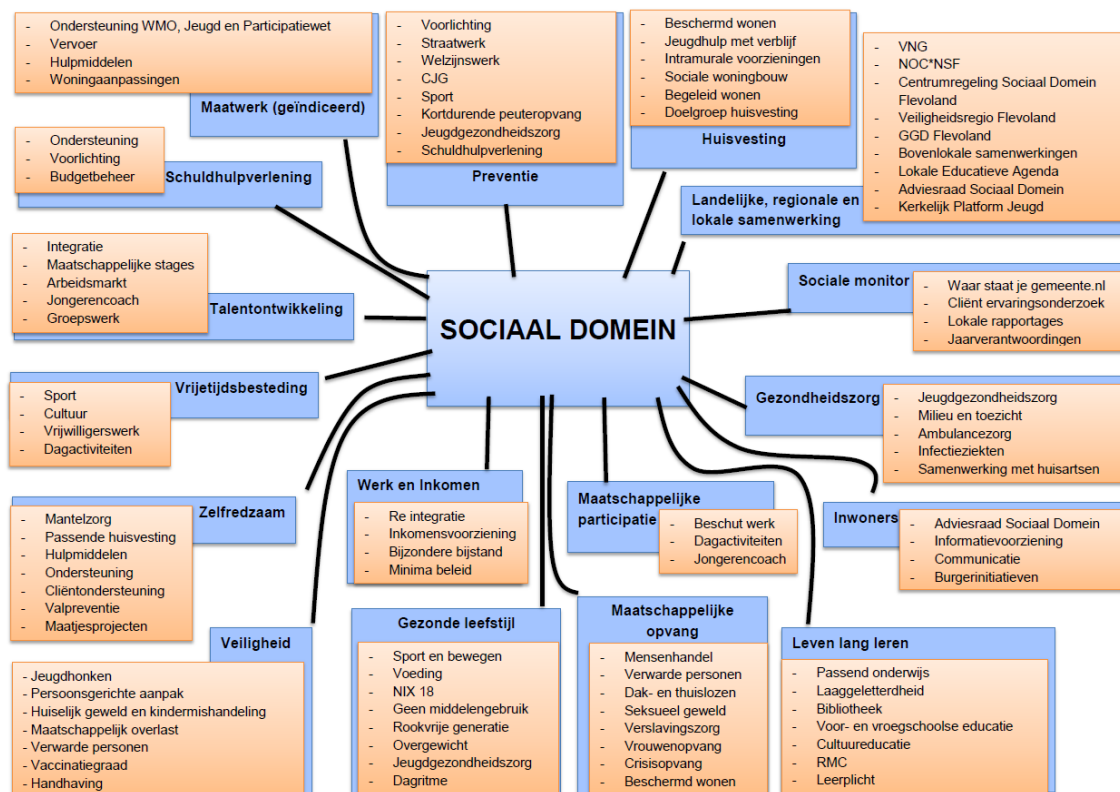


Beleidsplan Sociaal Domein 2019-2022



Voorwoord

De sociale infrastructuur op Urk staat. In de jaren volgend op de decentralisaties is hard met elkaar gewerkt om deze vorm te geven. Het beleid is eigentijds en gaat uit van het principe 1Gezin, 1Plan en 1Werkwijze waarbij niemand tussen het wal en het schip valt. De toegang tot ondersteuning is laagdrempelig, integraal en objectief. Belangrijk is dat de ondersteuning die u ontvangt, ook helpt.

Dat betekent niet dat we nu achterover kunnen leunen. We blijven kritisch, ook op onszelf. In 2018 hebben we het beleid van de afgelopen jaren geëvalueerd. De uitkomst laat zien dat Urk een voorbeeld is voor de participatie-samenleving. Urk kent een krachtige basis van informele zorg met veel vrijwilligers, mantelzorgers en inzet vanuit de kerken. De cultuur is sterk op gemeenschap gericht, waarbij meedoen en werken de norm is. Het omzien naar elkaar leidt tot een haast organisch vangnet voor de meest kwetsbaren in de samenleving. Dit sterke punt is – zoals overall – ook een kwetsbaar punt. Veranderingen in de samenleving roepen de vraag op of de kracht van Urk duurzaam is naar de toekomst toe. Hoewel de hechte samenleving eraan bijdraagt dat problemen sneller in beeld zijn, geldt er als tegenkracht dat hulpvragen door de cultuur van maar doorgaan in een (te) laat stadium bij hulpverleners terechtkomen.

Neem daarbij dat Urk de komende jaren groeit tot 27.000 inwoners in 2040. De helft van de bevolking onder de 25 is en blijft. Dan zie ik het als een van de uitdagingen om ondanks de groei de betrokkenheid vast te houden en blijvend te werken aan een gezonde en positieve samenleving.

Voor u ligt het beleidsplan 'Een gezond en positief Urk'. Op basis van de nieuwe visie 'Op Urk is de basis op orde. We passen op elkaar, helpen waar nodig en blijven in verbinding' wordt vorm gegeven aan de ondersteuning en de ontwikkelingen. We gaan verder op de ingeslagen weg, met oog voor de ontwikkelingen en veranderingen die we daarbij tegen komen.

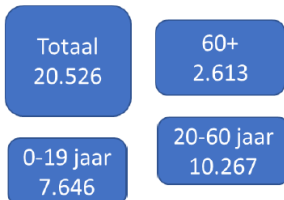
Het kunnen leiden van een volwaardig bestaan voor alle inwoners van Urk blijft het uitgangspunt. We blijven u aanspreken op de eigen verantwoordelijkheid, maar ondersteunen waar nodig bij het participeren in de samenleving. Daar zet ik mij graag voor in!



Freek Brouwer
Wethouder Sociaal Domein

Hoe staat Urk ervoor?

Aantal inwoners 2017



Aantal voortijdig Schoolverlaters 2017



Aantal uitkeringsgerechtigden 2017



Informele zorg 2017



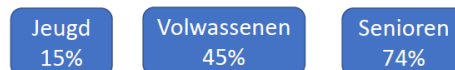
Vaccinatiegraad 2017



Indicaties unieke cliënten 2018



Overgewicht 2015/2016



Alcohol gebruik 2015/2016



Roken 2015/2016



Terugblik Sociaal Domein 2015-2018

1 Iedereen doet mee

Successen:

- Urk heeft aan de voorkant van de zorg duidelijk geïnvesteerd in algemene voorzieningen.
- Er is een goede samenwerking tussen partijen. Urk ondersteunt initiatieven.

Verbeterpunten:

- Breng samenhang aan in preventie
- Proactieve aandacht voor meest kwetsbare inwoners en zorgmijders is blijvend nodig. Zij ervaren drempels.

2 We helpen elkaar

Successen:

- Urk investeert in, ondersteunt en stimuleert de samenkracht in de samenleving.
- Bewustwording van eigen kracht is goed doorgevoerd.

Verbeterpunten:

- Aandacht voor overbelasting mantelzorgers en inzet van vrijwilligers
- Organiseer signalen vanuit zorg en verbind zo zorg en welzijn nog meer.

3 Kansen voor jong en oud

Successen:

- Problemen van jongeren komen eerder in beeld.
- Er is meer openheid over problemen van kinderen en ouders
- Er zijn meer soorten hulp dichtbij huis beschikbaar
- Huisartsen worden direct betrokken vanuit afsprakenkader

Verbeterpunten:

- Versterk de relatie in de keten onderwijs/zorg
- Kom tot gezamenlijk beeld over aard, omvang en aanpak drank- en drugsgebruik
- Investeer in verbinding zorg en welzijn op school
- Heb oog voor lacune in (de aanvraag van) landelijke regelingen.

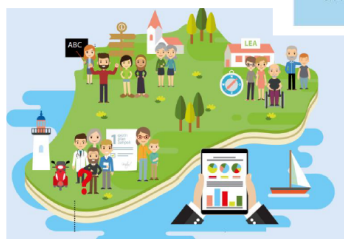
4 Goed geregeld

Successen:

- De persoonlijke aanpak van gemeente leidt tot passende zorg. Gemeente denkt vanuit oplossingen wanneer regels knellen.
- Maatwerk in de zorg verplaatst zich meer en meer naar de algemene voorziening, omdat beschikbaarheid daarin vergroot is.
- De gemeentelijke zorg is financieel op orde

Verbeterpunten:

- Inzetten op goede en betrouwbare sturingsinformatie
- Zorg voor afspraken over de zorgcoördinatie bij complexe problemen bij jeugd en gezin
- Vergroot goede toegang in regionale voorzieningen, door deze ook lokaal aan te bieden.



8



Evaluatie beleid Sociaal Domein 2015-2018

In 2018 is een toekomstgericht evaluatieonderzoek sociaal domein uitgevoerd. Dit rapport geeft inzicht in vier jaar leren in het sociaal domein.

De evaluatie laat zien dat Urk een voorbeeld is voor de participatiesamenleving.

Urk kent een krachtige basis van informele zorg met veel vrijwilligers, mantelzorgers en inzet vanuit de kerken. De cultuur is sterk op gemeenschap gericht, waarbij meedoen en werken de norm is. Het omzien naar elkaar leidt tot een organisch vangnet voor kwetsbare inwoners.

Met de groei van Urk en daarmee de vele veranderingen in de samenleving is het de uitdaging om de samenkracht ook in de toekomst te borgen.

Uitdagingen voor de toekomst zijn dan ook:

- Versterken van de keten zorg en veiligheid
- Versterken van de keten zorg en onderwijs
- Versterken van de keten zorg en participatie
- Ombuigen van regionale zorg naar lokale innovaties en maatwerk
- Borgen en uitbreiden samenwerking informele en formele zorg
- Sturen op vertrouwen
- Sturen op transformatie
- Bouwen op basis van productief partnerschap

Het gezondheids- en jeugdbeleid zijn onderdeel geworden van het Sociaal Domein. De uitgangspunten, prioriteiten en acties vanuit de nota's "Zo gezond als een vis (2012-2016)" en "Jeugd op Urk, onze kracht (2012-2016)" zijn nagenoeg allemaal uitgevoerd en/of krijgen een vervolg in het Sociaal Domein.

Grondgedachte

*Niet het aanbod van de voorzieningen staat centraal, maar de vraag van de inwoner en de eigen mogelijkheden van de inwoner. Wat kan de hulpvrager zelf? Wat is zijn eigen kracht en zijn eigen verantwoordelijkheid?
Iedere inwoner doet, naar eigen vermogen op maximaal niveau, mee aan de samenleving. De ondersteuning die wordt aangeboden is integraal, gericht op 1Gezin, 1Plan en vanuit de gedachte: Goed is goed genoeg.*

← lokaal

Regionaal →

Leidend principe regionale samenwerking Sociaal Domein Flevoland

“Samenwerking met als doel meerwaarde te realiseren voor onze inwoners en partners in relatie tot de opgaven waar we lokaal allemaal voor staan”.

Kaders Sociaal Domein 2019-2022

Landelijk/wetten

Participatiewet
Jeugdwet
Wet maatschappelijke ondersteuning (WMO)
Algemene wet subsidieverordening
Gemeentelijk onderwijsachterstanden beleid
Harmonisatie
Leerplichtwet
Voortijdig schoolverlaten
Leerlingenvervoer
Onderwijshuisvesting
Vergunninghouders
Wet gemeentelijke schuldhulpverlening

Regionaal

Centrumregeling Sociaal Domein Flevoland
Regionaal Kompas
Regionaal Werkbedrijf Flevoland

Lokaal

Integrale omgekeerde verordening sociaal domein Urk
Beleidsregels privacy en gegevensverwerking Sociaal Domein Urk
Een gezonde leefstijl – nota Verslavingszorg
Sportnota Urk 2019-2022
Cultuurnota Urk
Veiligheidsplan Urk 2018-2019

Visie Sociaal Domein Urk



Op Urk is de basis op orde



Op Urk is de basis op orde

- Preventie
- Huisvesting
- Vrijtijdsbesteding
- Zelfredzaam

Helpen waar nodig

- Maatwerk (geïncideerd zorg)
- Schuldhulpverlening
- Talentontwikkeling
- Werk en inkomen
- Maatschappelijke participatie

We passen op elkaar

- Veiligheid
- Gezonde leefstijl
- Maatschappelijke opvang
- Leven lang leren

En blijven in verbinding

- Gezondheidszorg
- Sociale monitor
- Landelijke, regionale en lokale samenwerking
- Inwoners

Wat hebben we in 2022 bereikt?

Op Urk is de basis op orde

- 90% van de inwoners ouder dan 75 jaar woont zelfstandig thuis, met of zonder begeleiding
- Het gebruik van de algemene voorziening Mit Enkanger is met 25% toegenomen
- De deelname aan naschoolse- of sportactiviteiten is met 10% gestegen

Helpen waar nodig

- 50% van de uitkeringsgerechtigden participeert in de samenleving
- 90% van onze inwoners met een maatwerkvoorziening is tevreden over de geleverde zorg
- Het aantal schuldhulpverleningstrajecten is met 10% afgenomen

We passen op elkaar

- Het aantal inwoners met een gezonde leefstijl is met 10% gestegen

- Het percentage mensen dat zich eenzaam voelt is met 5% gedaald
- 65% van het aantal meldingen Huiselijk Geweld en Kindermishandeling is succesvol afgeschaald.

En blijven in verbinding

- De vaccinatiegraad is met 10% gestegen
- 50% van de subsidies boven € 10.000,= is op basis van Productief Partnerschap tot stand gekomen
- 75% van het vastgestelde nieuwe beleid is langs de Adviesraad Sociaal Domein geweest

Uitvoering

Het sociaal beleid van Urk is eigentijds en gaat uit van het principe: 1Gezin, 1Plan, 1Werkwijze. Belangrijk is dat de ondersteuning die de inwoners ontvangen, helpt.

Toegang

De toegang verandert niet. U kunt nog steeds met uw vragen terecht bij de bekende loketten. De focus ligt op het snel reageren op signalen en het stimuleren van het zelf oplossend vermogen. Er is een breed aanbod van algemene voorzieningen. Waar nodig wordt maatwerk geleverd op basis van zorg in natura. Bij uitzondering kan gebruik worden gemaakt van een persoonsgebonden budget.

Kwaliteit

Aanbieders worden gehouden aan de wettelijke regelgeving voor kwaliteit en toezicht. De lokale toezichthouders doen onderzoek op basis van signalen.

Inwoners wordt regelmatig gevraagd naar hun ervaringen. Niet alleen over het contact met de gemeente, maar ook over het contact met de zorgaanbieders en de ontvangen zorg.

Privacy

Om de integrale dienstverlening te kunnen blijven bieden is het delen van gegevens binnen en, indien noodzakelijk, over domeinen heen een randvoorwaarde. Hoe we dat doen is vastgelegd in de beleidsregels privacy en gegevensbescherming Sociaal Domein Urk.

Communicatie

De gemeente blijft in gesprek met maatschappelijke partners en inwoners. Er wordt actief geïnformeerd over veranderingen. Belangrijke informatie is beschikbaar via folders of de website. Nieuw beleid wordt vooraf getoetst met de Adviesraad Sociaal Domein Urk.

Monitoring

De ontwikkelingen, de inzet van zorg en het financiële beslag worden voortdurend gemonitord. Niet alleen door de gemeente zelf, maar ook op landelijk niveau met waarstaatjegemeente.nl.

Op basis van een breed aantal sturingsvragen wordt informatie gefilterd en beschikbaar gemaakt voor verwerking of presentatie. Natuurlijk worden hierbij de privacyregels in acht genomen.

Waar gaan we mee aan de slag?

Zoals u in het overzicht op pagina 1 kunt zien beslaat het sociaal domein vele terreinen. Alleen, maar ook in samenhang met andere beleidsterreinen. Jaarlijks wordt in een uitvoeringsprogramma uitgewerkt waar de focus voor dat jaar ligt, maar ook wat bereikt is in het jaar daarvoor.

Het kunnen leiden van een volwaardig bestaan voor alle inwoners van Urk blijft het uitgangspunt. Voorkomen van armoede, sociale uitsluiting of leerachterstanden en het daarbij bevorderen dat inwoners zelfstandig in hun bestaan kunnen voorzien blijven daarbij aandachtspunten. De in de vorige periode ingezette investeringen op preventie, vroegsignalering en algemene voorzieningen voor jeugd en ouderen blijven behouden.

Het is onmogelijk om in dit beleidsplan alles te benoemen waar aan gewerkt wordt. Er is voor gekozen om alleen een aantal specifieke elementen kort uit te lichten. Dit doet niets af aan alle andere activiteiten. Deze zijn minstens zo belangrijk en worden zeker niet vergeten.

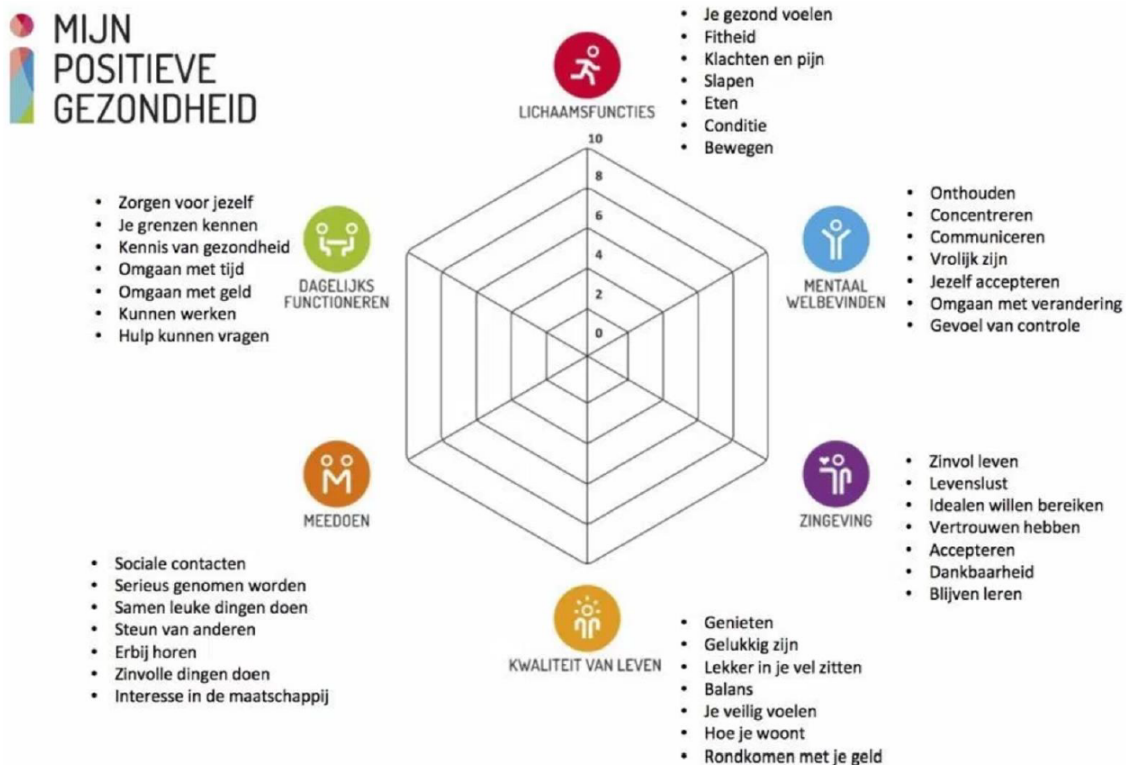
Inclusieve samenleving

Sinds juli 2016 is in Nederland het VN-Verdrag Handicap van kracht. Dit verdrag legt de rechten van mensen met een beperking vast. Het Verdrag gaat over vele thema's en terreinen. De ambitie is: zorg ervoor dat mensen met een beperking op voet van gelijkheid met anderen kunnen meedoen aan de samenleving.

De uitvoering van het VN-verdrag is vastgelegd in de WMO, jeugdwet en participatiewet. Dit geeft de mogelijkheid stapsgewijs de inclusieve samenleving vorm te geven. Het realiseren vraagt een andere manier van denken die niet in een handomdraai bereikt wordt. Sommige aanpassingen kosten geld of vragen tijd. Daarom zal de beweging naar een meer inclusieve samenleving altijd stapsgewijs plaatsvinden.

Waardig ouder worden

De gemeente Urk staat achter het manifest Waardig Ouder Worden. De senioren op Urk zijn waardevolle inwoners. Zij vervullen een belangrijke bijdrage aan de samenleving via mantelzorg en vrijwilligerswerk. Anderzijds gaat ouderdom ook vaak gepaard met kwetsbaarheid en afhankelijkheid. Urk investeert in goede zorg en ondersteuning, goede huisvesting en in activiteiten die eenzaamheid tegen gaan.



Gezonde leefstijl

Vanuit de landelijke en provinciale overheid wordt veel aandacht besteed aan de positieve gezondheid. Dit is een benadering die niet de ziekte maar een betekenisvol leven van mensen centraal stelt. De nadruk ligt op de veerkracht, eigen regie en het aanpassings-vermogen van de mens en niet op de beperkingen of ziekte zelf.

Kun je je bijvoorbeeld voldoende redden? Voel je je gelukkig of misschien juist eenzaam? En is er misschien medische zorg nodig of steun uit je omgeving? Het gaat erom dat jij je gezond en energiek voelt, op de manier die bij jou past. Dat is Positieve Gezondheid.

De gemeente en de maatschappelijke partners onderschrijven de denkwijze en werken deze uit binnen de bestaande sociale infrastructuur.

De zes pijlers van de positieve gezondheid zijn:

- Lichaamsfuncties – ik voel me gezond en fit
- Mentaal welbevinden – ik voel me vrolijk
- Zingeving – ik heb vertrouwen in mijn eigen toekomst
- Kwaliteit van leven – ik geniet van mijn leven
- Meedoen – ik heb goed contact met andere mensen
- Dagelijks leven – ik kan goed voor mezelf zorgen

Nast de positieve gezondheid worden inwoners (kinderen, jongeren en ouders) door middel van voorlichting en het versterken van de weerbaarheid en zelfredzaamheid ondersteund in het voorkomen van verslavingen. Op dit onderdeel wordt zoveel mogelijk aangesloten bij wat er landelijk al is en vindt lokale invulling plaats waar dat voor Urk belangrijk is.

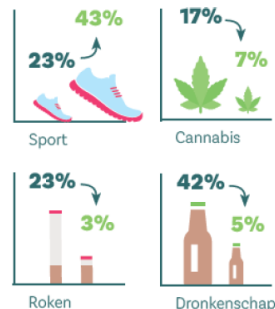


- ✓ Urk groeit van 20.000 naar 27.000 in 2040
- ✓ Helft van de inwoners is 25 jaar of jonger
- ✓ Middelengebruik behoeft aandacht
- ✓ De kracht op ons eiland biedt kansen
- ✓ Positieve gezondheid als uitgangspunt

Leren van IJsland

1. Onderzoek
2. Wetgeving
3. Maatschappelijke betrokkenheid
4. Alternatieven bieden

Resultaten 1998-2017
(IJslands preventiemodel)



IJslands Preventiemodel

IJslandse jongeren waren 20 jaar geleden nog de grootverbruikers van Europa wat betreft drank, sigaretten en drugs. Nu gebruiken zij het minst van alle jongeren in Europa. Voor Urk aanleiding om deel te nemen aan het beleidsvormend leertraject van het Trimbos-instituut en het Nederlands Jeugdinstituut.

Om het gebruik terug te dringen, introduceerden de IJslanders in 1998 een nieuwe aanpak, die bekend staat als het IJslandse Preventiemodel. Inmiddels gebruiken de IJslandse jongeren het minste van Europa en scoren ze ook goed op andere gezondheidsterreinen zoals sport.

De basis onder het IJslandse preventiemodel is de uitvoerige en regelmatige monitoring van preventieve en risico vergrotende factoren die een rol spelen bij middelengebruik. Met de informatie die dit oplevert, krijgen de beleidsmakers jaarlijks handvatten om aan de juiste knoppen te draaien.

Daarmee kunnen risico's als verveling en laat buiten op straat rondhangen gericht worden teruggedrongen. Maar nog belangrijker is dat de preventieve factoren zoals een goede ouder-kind relatie en gestructureerde vrijetijdsbesteding versterkt kan worden.

De aanpak is een vorm van community-based werken waarbij er sprake is van een constante kennisuitwisseling tussen wetenschappers, beleidsmakers en professionals uit de praktijk.

De aanpak richt zich op vier beschermende factoren rondom jongeren:

- Familie
- Vrije tijd
- Peergroup
- School

Nu de eerste uitkomsten binnen zijn wordt samen met de betrokkenen, ouders, verenigingen, kerken en professionals, gewerkt aan een aanpak om de jongeren goed voor te bereiden op hun toekomst. Hierbij wordt onder andere gekeken naar de huidige aanpak. Waar moet aan gesleuteld worden en wie hebben we daarbij nodig. Dit wordt een gezamenlijke aanpak met ouders, verenigingen. Uiteraard worden ook de jongeren intensief betrokken bij dit traject.

Versterking basisvoorzieningen

Naast de bestaande basis blijft er oog voor de ontwikkelingen. Waar nodig wordt het aanbod aangescherpt, verfijnd en/of uitgebreid. Preventie en vroegsignalering is en blijft de insteek van het beleid voor jeugd en ouderen. Veelgebruikte maatwerkvoorzieningen worden waar mogelijk omgebouwd naar een algemene voorziening zodat deze breder toegankelijk wordt. Bij de ontwikkeling van de nieuwe wijken wordt rekening gehouden met levensbestendig wonen en het benodigde voorzieningenniveau.

Laaggeletterdheid

Het aantal laaggeletterden in Nederland groeit nog steeds. Voor Urk geldt dat het percentage laaggeletterden, volgens onderzoek van de Stichting Lezen & Schrijven, meer dan 16% is.

Mensen die laaggeletterd zijn hebben grote moeite met lezen, schrijven en/of rekenen. Vaak hebben ze ook moeite met digitale vaardigheden.

Laaggeletterdheid kan een beperking zijn bij het meedoen in de samenleving.

Het kan leiden tot schulden, werkloosheid, een slechte gezondheid, schaamte en minder zelfvertrouwen.

Waar de voormalige inburgeraars en anderstaligen wel worden bereikt met de beschikbare trajecten en interventies blijkt het een stuk lastiger om de 'autochtone Urker' te bereiken. Samen met de bestaande partners worden nieuwe initiatieven ondernomen om ook deze groep te bereiken.

Verbinding zorg en onderwijs

Sinds 2018 wordt door de gemeente, onderwijs en maatschappelijke partners samengewerkt onder een Lokale Educatieve Agenda. Op basis van deze agenda wordt in samenhang gewerkt aan een klimaat waarin de jeugd gezond en veilig op kan groeien, hun talenten kunnen ontwikkelen op school, thuis en in hun vrije tijd en participeren naar vermogen.

Verbinding zorg en veiligheid

Door nieuwe wetgevingen en programma's als Mensenhandel, Geweld hoort nergens thuis en Verplichte Geestelijke Gezondheidszorg wordt de urgentie voor het aanbrengen van aanpalende beleidsterreinen steeds groter. De verbinding met veiligheid is daar een voorbeeld van. Er is bekendheid over en weer over de problematieken en waar de raakvlakken liggen. Op onderdelen wordt al samengewerkt, bijvoorbeeld in de persoonsgerichte aanpak. Deze periode wordt gebruikt om de formele samenhang te realiseren. Niet alleen onder professionals en ambtelijk, maar zeker ook op bestuurlijk niveau.

Sport en cultuur

Een gezonde en positieve samenleving gaat niet alleen over zorg. Een mensenleven bestaat uit veel meer onderdelen. Recent zijn er nieuwe kaders vastgesteld voor sport en cultuur. Beide terreinen hebben een raakvlak met het sociaal domein. Ze zijn ondersteunend aan het welbevinden van inwoners en daarmee een onlosmakelijk verbonden met het sociaal domein.

Gezondheidszorg

De gemeente is verantwoordelijk voor de uitvoering van de Wet Primaire Gezondheidszorg. Dit betreft vooral onderwerpen als de jeugdgezondheidszorg en vaccinatie. In het verlengde daarvan blijft Urk, ondanks dat de gemeente geen zeggenschap hierover heeft, ook betrokken bij de ontwikkelingen van de ziekenhuiszorg in de regio. De aandacht richt zich daarbij met name op het borgen van de (prenatale) verloskundige zorg.

Omgevingswet

Vanuit het sociaal domein wordt aangesloten bij de voorbereidingen op de invoering van de Omgevingswet (1 januari 2021). De Omgevingswet gaat invloed uitoefenen op de dienstverlening, processen en werkwijzen, digitalisering, competenties en houding en gedrag van politiek, bestuur, medewerkers en ketenpartners. Bij de uitwerking wordt gebruik gemaakt met de opgedane kennis vanuit de decentralisaties in het sociaal domein. Waar mogelijk wordt aangesloten bij al bestaande ontwikkelingen als burgerparticipatie.

Productief Partnerschap

Met de transformatie in het Sociaal Domein is ook de rol van de overheid veranderd. Van sturende opdrachtgever naar meer regisserend en faciliterend. Urk is er daarbij op gericht om vanuit een gemeenschappelijke visie met de maatschappelijke partners en de georganiseerde inwoners samen te bepalen welke maatschappelijke vraagstukken er in het sociale domein van een bepaald gebied aangepakt moeten worden. Het beleid wordt meer in samenhang ontwikkeld en uitgevoerd. Dat vraagt om een herziening van de huidige vorm van samenwerking en betrokkenheid en het vinden van een nieuwe balans in de relatie tussen inwoners, maatschappelijke partners en de gemeente.

Er liggen voldoende kansen. Kansen om alle voorzieningen en activiteiten op het gebied van (informele) zorg, sport, welzijn en cultuur op deze manier te benaderen.

In de afgelopen beleidsperiode is gestart met Productief Partnerschap. Deze vorm van subsidieverstrekking gaat uit van de bekostiging van maatschappelijke partners op basis van vooraf vastgestelde maatschappelijke effecten. Een effect is de opbrengst van de geleverde producten en diensten voor de samenleving, Subsidies moeten concreet leiden tot een duidelijke meerwaarde.

Deze manier van werken versterkt, voor alle betrokkenen, de benodigde transformatie in het sociaal domein.

De maatschappelijke effecten, zoals benoemd in dit beleidsplan, zijn dan ook in samenspraak met de maatschappelijke partners bepaald.

Financieel kader

Sinds de decentralisatie worden de middelen voor WMO en Jeugdhulp ontschot ingezet voor de uitvoering van het sociaal domein. De middelen voor de Participatiewet worden in samenhang daarmee besteed.

Ontwikkeling

Na de invoering van de integratie-uitkering in 2015 is langzaam omgeschakeld van een historisch verdeelmodel naar het objectieve verdeelmodel. Het was niet mogelijk om de middelen voor het sociaal domein op te nemen in de algemene uitkering, alhoewel dat altijd de bedoeling geweest. Nu enkele jaren later wordt de overheveling doorgevoerd, dit gebeurt vanaf 2019.

Bij de overgang van de integratie-uitkering sociaal domein naar de algemene uitkering worden ook de maatstaven overgeheveld. De overheveling is in 2019 budgettair neutraal. Eventuele budgettaire gevolgen worden nu nog gecorrigeerd met een suppletie-uitkering.

Voortgang

De echte verandering in inkomsten komt voor de gemeenten pas in 2021. Dan wordt namelijk de verdeling van het deel voor het hele sociaal domein (dus voor zowel de oude als de nieuwe taken) in de algemene uitkering herzien. 50% van de algemene uitkering is bedoeld voor het sociaal domein.

Het onderzoek naar de nieuwe verdeelsystematiek start dit jaar en krijgt uiteindelijk in de meicirculaire van 2020 definitief vorm. Gemeenten met een nadelig effect worden nu gecompenseerd met een suppletie-uitkering. Deze valt weg als de overheveling definitief wordt. Dat gaat dan zeker herverdeeffecten voor gemeenten opleveren. Als daar grote wijzigingen in voorkomen, dan zal het Rijk (wellicht) voorstellen om een gefaseerde invoering toe te passen om met name de nadeelgemeenten tegemoet te komen.

Ook het andere deel van de algemene uitkering zal worden herzien, gelijktijdig met de aanpassing voor het sociaal domein. In 2021 wordt de verdeling van de algemene uitkering dus in zijn geheel aangepast. Kortom, een grote verandering die tussen nu en de meicirculaire van 2020 vorm krijgt. De effecten van de aanpassing zijn er dus niet in 2019, maar wel in 2021.

Financieel meerjarenperspectief

Meerjarenperspectief (x € 1.000)								
	2015	2016	2017	2018	2019	2020	2021	2022
Sociaal domein nieuw								
Provinciale afspraken Jeugdzorg	2.138	2.311	2.454	2.327	2.189	2.189	2.189	2.189
Lokale afspraken Zorg in Natura	994	1.746	2.430	3.130	2.717	2.476	2.537	2.537
Lokale afspraken PGB's	1.074	150	89	73	155	155	155	155
Wmo-oud								
Woningaanpassing	266	104	159	198	202	202	202	202
Hulpmiddelen	245	228	221	201	235	234	234	234
Vervoersvoorziening	87	8	24	-1	25	25	25	25
Eigen bijdrage cliënten	0	-82	-57	-50	-67	-67	-67	-67
Huishoudelijke Hulp ZIN	268	165	157	190	244	250	250	250
Huishoudelijke Hulp PGB	80	41	139	150	158	158	158	158
Participatie								
Arbeidsreintegratie	2.259	2.232	2.087	2.101	2.017	1.974	1.948	1.933
Gebundelde uitkering	1.412	1.547	1.914	1.583	1.587	1.587	1.587	1.587
Bijzondere bijstand	106	131	156	117	232	232	222	222
Besluit Bijstand Zelfstandigen	230	-542	-196	77	140	140	140	140

Risicoparagraaf

Het financiële proces binnen de gemeente, en specifiek binnen het sociaal domein, is complex. Goed inzicht in de financiële stromen en financiële processen helpt om goed te kunnen sturen.

Uit de monitoring blijkt dat de vraag naar zwaardere zorg toeneemt. Deze kosten kunnen tot en met 2018 gedekt uit de onderuitputting van budgetten en/of de reserve Sociaal Domein. In meerjarenperspectief dreigen echter bij gelijkblijvend beleid ook overschrijdingen. Hierbij is nog geen rekening gehouden met de mogelijke herverdeeleffecten rond de overheveling van het IUSD naar de algemene uitkering.

Dit geldt ook voor de ontwikkelingen bij de decentralisatie van de Maatschappelijke opvang en Beschermd Wonen in 2021. Tegelijk met deze decentralisatie worden de uitkeringen op basis van een objectief verdeelmodel herijkt. Een eerste voorzichtige raming van de budgetten laat zien dat de regio Flevoland gekort wordt met 10 miljoen euro. Ook andere (centrum)gemeenten signaleren een enorme teruggang in budget.

Deze risico's hebben de aandacht van het college, de leidinggevenden en de ambtelijke dienst. Toegewerkt wordt naar een meerjarige sluitende begroting.

Reserve Sociaal Domein

Voor zowel taken die voortvloeien uit de Jeugdwet als ook de WMO is een specifieke Reserve Sociaal Domein ingericht.

De reserve is bedoeld om hulpverlening op basis van de Jeugdwet of WMO met een zeker spoedeisend karakter te regelen waarin de subsidie- en/of inkoop afspraken niet voorzien. Met de reserve wordt het mogelijk gemaakt om snel en adequaat hulpverlening in te kopen die voldoet aan specifieke regelgeving of hulp te continueren.

Ontschotte overschotten naar Reserve Sociaal Domein

Omdat er specifieke uitkeringen voor waren werd tot 2018 onderscheid gemaakt tussen de reeds bestaande WMO- en participatietaken. Overschotten van deze taken zijn gereserveerd in specifieke reserves. Bij het bereiken van het plafond is een overschot vrijgevallen ten gunste van het saldo van de jaarrekening.

In deze nieuwe beleidsperiode is voorgesteld om de mogelijke overschotten van deze bestaande taken ook te reserveren voor de specifieke reserve Sociaal Domein (wanneer de reguliere reserves hun limiet hebben bereikt.)