



## Preventie- en Handhavingsplan alcohol Beemster 2019-2022

De raad van de gemeente Beemster,

gelezen het voorstel van burgemeester en wethouders d.d. 26 maart 2019,

gelet op artikel 43a van de Drank- en Horecawet;

### B E S L U I T:

Het Preventie- en Handhavingsplan alcohol Beemster 2019-2022 vast te stellen;



Preventie- en  
Handhavingsplan alcohol  
Beemster 2019-2022



## INHOUDSOPGAVE

### 1 INLEIDING. 3

- 1.1 Aanleiding. 3
- 1.2 Ambities. 3
- 1.3 Terugblik periode 2015-2018. 4
- 1.4 Totstandkoming P- en H plan alcohol 2019-2022. 6
- 1.5 Uitvoering en evaluatie. 6
- 1.6 Leeswijzer. 6

### 2. LOKALE SITUATIE. 7

- 2.1 Aantal jongeren en jongvolwassenen in de Beemster. 7
- 2.2 Alcoholverstrekkers in de Beemster. 7
- 2.3 Actuele ontwikkelingen. 8
- 2.4 Samenhang met andere kaders. 8

### 3. PROBLEEM- EN RISICOANALYSE. 10

- 3.1 Steekproeven naleving leeftijdsgrens verkoop alcohol 10
- 3.2 Alcoholgebruik jongeren Beemster. 10
- 3.3 Gevolgen van alcoholgebruik op jonge leeftijd. 11
- 3.4 Alcohol in relatie tot middelengebruik. 12
- 3.5 Risicoanalyse. 12

### 4. FOCUS 14

- 4.1 Uitgangspunten en onderbouwing. 14
- 4.2 Doelstellingen. 14

### 5. INTERVENTIESTRATEGIE. 16

- 5.1 Preventie- en handhavingsacties. 16
- 5.2 Toelichting pijler 1: handhavingsacties. 17
- 5.3 Toelichting pijler 2: regelgevende acties. 18
- 5.4 Toelichting pijler 3: educatieve acties. 19

### Bijlage 1. 22

Evaluatie Preventie- en Handhavingsplan Beemster 2015-2018. 22

### Bijlage 2. 31

Overzicht alcoholverstrekkers. 31

## 1 INLEIDING

Voor u ligt het Preventie- en Handhavingsplan alcohol Beemster 2019-2022 (hierna: P- en H plan alcohol 2019-2022). Dit plan beschrijft de wijze waarop de gemeente Beemster (schadelijk) alcoholgebruik door jongeren en jongvolwassenen wil voorkomen en terugdringen. Het P- en H plan alcohol 2019-2022 focust zich op het gemeentelijke terrein waar alcoholpreventie en handhaving van de Drank- en Horecawet (hierna: DHW) samenkomen en elkaar kunnen versterken.

### 1.1 Aanleiding

Gemeenten zijn sinds 2014 de belangrijkste uitvoerende partij van de DHW. Zowel op juridisch, educatief en handhavingsvlak is de gemeente de regisseur van het Nederlandse alcoholbeleid. Op grond van artikel 43a van de DHW moet de gemeente iedere vier jaar, gelijktijdig met de lokale nota gezondheidsbeleid, een P- en H plan alcohol ontwikkelen en door de raad laten vaststellen. Het P- en H plan alcohol moet de hoofdzaken bevatten van de preventie van alcoholgebruik, met name onder jongeren, en de handhaving van de DHW. Artikel 43a van de DHW luidt als volgt:

1. De gemeenteraad stelt uiterlijk zes maanden na inwerkingtreding van dit artikel voor de eerste maal een preventie- en handhavingsplan alcohol vast. Vervolgens wordt dit plan elke vier jaar gelijktijdig met de vaststelling van de lokale nota gezondheidsbeleid, bedoeld in artikel 13, tweede lid, van de Wet Publieke Gezondheid, vastgesteld. Het plan kan tussentijds worden gewijzigd.
2. Het plan bevat de hoofdzaken van het beleid betreffende de preventie van alcoholgebruik, met name onder jongeren, en de handhaving van de wet.
3. In het plan wordt in ieder geval aangegeven:
  - a. wat de doelstellingen zijn van het preventie- en handhavingsbeleid alcohol;
  - b. welke acties worden ondernomen om alcoholgebruik, met name onder jongeren, te voorkomen, al dan niet in samenhang met andere preventieprogramma's als bedoeld in artikel 2, tweede lid, onderdeel d, van de Wet Publieke Gezondheid;



- c. de wijze waarop het handhavingsbeleid wordt uitgevoerd en welke handhavingsacties in de door het plan bestreken periode worden ondernomen;
- d. welke resultaten in de door het plan bestreken periode minimaal behaald dienen te worden.

De gemeente Beemster heeft een P- en H plan alcohol vastgesteld voor de periode 2015-2018 (hierna: P- en H plan alcohol 2015-2018). De looptijd van het P- en H plan alcohol 2015-2018 is verstreken en daarom moet een nieuw P- en H plan alcohol worden vastgesteld. Dit P- en H plan alcohol 2019-2022 is afgestemd op en wordt gelijktijdig met het gezondheidsbeleid vastgesteld. Het P- en H plan alcohol geldt voor de periode van 1 januari 2019 tot 31 december 2022.

## 1.2 Ambities

Een landelijke trend is dat jongeren op steeds latere leeftijd beginnen met drinken. Als jongeren eenmaal drinken, dan drinken ze echter onverminderd veel, met mogelijk gezondheidsschade tot gevolg. Bovendien lijkt de NIX 18 boodschap nog niet tot alle Beemster jongeren en volwassenen te zijn doorgedrongen. Het alcoholgebruik van Beemster jongeren is namelijk beduidend hoger dan dat van de jongeren in de regio Zaanstreek-Waterland.

Tevens tolereren relatief veel ouders uit de Beemster alcoholgebruik van hun kinderen. Verder is uit onderzoek gebleken dat de naleving van de leeftijdsgrenzen voor alcoholgebruik in de Beemster horeca en sportkantines nog steeds een probleem is. Een en ander leidt tot de volgende ambities die wij hebben geïnspireerd op en laten aansluiten bij het Nationaal Preventieakkoord (zie paragraaf 2.3).

### Ambities

Wat we willen bereiken met de Beemster aanpak is:

- een afname van (schadelijk) alcoholgebruik door jongeren;
- dat alcoholverstrekkers de leeftijdsgrens voor de verkoop van alcohol en het verbod op doorschenken bij dronkenschap voor 100% naleven;
- dat alcoholverstrekkers en ouders verantwoordelijkheid nemen voor een correcte naleving van de DHW en dat de gemeente hen hierin ondersteunt;
- de realisatie van een gedragsverandering bij jongeren, volwassenen en alcoholverstrekkers. Iedereen moet het vanzelfsprekend gaan vinden dat jongeren en (jong)volwassenen geen alcohol drinken.

Wij zullen diverse maatregelen nemen om invulling te geven aan bovenstaande ambities (zie verder hoofdstuk 5).

## 1.3 Terugblik periode 2015-2018

Het P- en H plan alcohol 2015-2018 is geëvalueerd. Het evaluatieverslag vindt u terug in bijlage 1. Uit de evaluatie blijkt dat we de afgelopen jaren hebben ingezet op vier verschillende thema's, namelijk steekproeven naleving leeftijdsgrens verkoop alcohol, voorlichting en preventie, evenementen en toezicht en handhaving.

De GGD Zaanstreek-Waterland brengt middels de jeugdgezondheidsmonitor periodiek het alcoholgebruik van tweede- en vierdeklassers in kaart. In het P- en H plan alcohol 2015-2018 hadden we het doel gesteld dat het alcoholgebruik onder tweede- en vierdeklassers (zoals blijkt uit de meest recente jeugdgezondheidsmonitor) ten opzichte van 2010 moest zijn afgenomen. Voor de evaluatie van deze doelstelling betekent dit dat de resultaten van de jeugdgezondheidsmonitor van 2016 vergeleken moeten worden met de resultaten van 2010. Uit de evaluatie is echter naar voren gekomen dat de jeugdgezondheidsmonitor 2016 niet vergeleken kan worden met de resultaten van 2010. Daarom kan niet worden geconcludeerd of deze doelstelling is bereikt. De cijfers geven niettemin reden tot zorg. Uit de cijfers blijkt namelijk dat een groep jongeren in de Beemster (veel) te veel alcohol drinkt en dat het alcoholgebruik van Beemster jongeren beduidend hoger is dan dat van de jongeren in de regio Zaanstreek-Waterland.

In de evaluatie worden, kort samengevat, de volgende trends gesignaleerd:

- uit steekproeven naar de naleving van de leeftijdsgrens voor de verkoop van alcohol is gebleken dat de naleving door de supermarkt in 2018 gelijk is gebleven (50%) en de naleving van de leeftijdsgrens door de slijterij in 2018 is gestegen tot 100%;
- uit steekproeven is gebleken dat de naleving van de leeftijdsgrens voor de verkoop van alcohol door de commerciële en paracommerciële horeca in 2018 ten opzichte van 2017 sterk is gedaald. Het nalevingspercentage van de commerciële en paracommerciële horeca is in 2018 met respectievelijk 27% en 12,5% verontrustend te noemen;



- gemiddeld zijn 25 DHW-controles per jaar uitgevoerd. In 2015 en 2016 is naar aanleiding van geconstateerde overtredingen bestuursrechtelijk opgetreden;
- toezichthouders hebben de afgelopen jaren zichtbare verbeteringen waargenomen op de evenementen waar alcohol wordt geschonken. Voor controle op de leeftijdsgrens wordt tijdens de evenementen gebruik gemaakt van polsbandjes. Via deze bandjes is snel zichtbaar of iemand 18 jaar of ouder is. Bij de verstrekking van alcohol wordt, veel meer dan voorheen, gevraagd een geldig ID te tonen;
- het alcoholgebruik van Beemster jongeren is beduidend hoger dan dat van de jongeren in de regio Zaanstreek-Waterland. Uit de jeugdgezondheidsmonitor 2016 blijkt dat 55% van de 13 en 14-jarigen in de Beemster ooit een paar slokjes alcohol heeft gedronken en dat 20% ooit minimaal 1 glas alcohol heeft gedronken. Uit de jeugdgezondheidsmonitor blijkt verder dat 73% van de 15 en 16-jarigen in de Beemster ooit een paar slokjes alcohol heeft gedronken, 49% ooit minimaal 1 glas alcohol heeft gedronken en dat 35% onlangs aan bingedrinken (minimaal 5 drankjes drinken bij 1 gelegenheid) heeft gedaan;
- relatief veel ouders uit de Beemster (50%) van kinderen die naar het voortgezet onderwijs gaan, tolereren alcoholgebruik van hun kinderen;
- er zijn landelijke cijfers beschikbaar van het aantal jongeren dat met een alcoholvergiftiging is opgenomen in het ziekenhuis in de periode 2007 tot 2017. Landelijk is het aantal alcoholvergiftigingen in de periode 2007 tot 2017 verdrievoudigd (226 in 2007 en 671 in 2017). Uit onderzoek blijkt dat jaarlijks de meeste jongeren afkomstig zijn uit de regio's Noord-Holland, Zuid-Holland en Noord-Brabant.

Op grond van de evaluatie worden de volgende aanbevelingen gedaan voor het P- en H plan alcohol 2019-2022:

- in het P- en H plan alcohol 2019-2022 kan worden aangesloten bij de monitoring van het alcoholgebruik door minderjarigen door de GGD Zaanstreek-Waterland (hierna: GGD ZW), maar moet goed worden nagedacht over de wijze waarop eventuele doelstellingen ten aanzien van een afname van alcoholgebruik door minderjarigen worden geformuleerd;
- de steekproef naar de naleving van de leeftijdsgrens is een nuttig instrument gebleken om niet alleen te meten hoe het met de naleving is gesteld, maar ook om de resultaten te gebruiken om het gesprek met de alcoholverstrekkers aan te gaan. Daarom wordt geadviseerd om in de periode 2019-2022 jaarlijks een nalevingsonderzoek uit te voeren;
- het inzetten van testkopers is een effectieve manier om overtreeders op het spoor te komen. Een werkproces voor testkopers, dat nodig is voor de juridische handhaving, ontbreekt nog. Daarom is het aan te bevelen dat een werkproces in de periode 2019-2022 wordt opgesteld en geïmplementeerd;
- aangezien de commerciële en paracommerciële horeca de leeftijdsgrens voor de verkoop van alcohol niet naar behoren naleven, zou het verstandig zijn om de komende jaren extra in te zetten op verbetering in deze branches. Ook de verkoop van alcohol via thuisbezorgkanalen is een aandachtspunt;
- het is aan te bevelen dat de gemeente, in samenwerking met Brijder Jeugd en de GGD ZW, ook in de toekomst het gesprek blijft aangaan met de ondernemers, verenigingen en organisatoren van evenementen en hen blijft wijzen op het belang van NIX18;
- uit de jeugdgezondheidsmonitor blijkt het alcoholgebruik van Beemster jongeren beduidend hoger is dan dat van de jongeren in de regio Zaanstreek-Waterland. Het zou daarom wenselijk zijn dat Brijder Jeugd en de GGD ZW blijven inzetten op voorlichting en preventie;
- er zijn (nog) geen cijfers bekend van het alcoholgebruik door Beemster jongeren in de leeftijdscategorie 18 tot 24 jaar. Aangezien het P- en H plan alcohol 2019-2022 ten doel zal hebben om alcoholgebruik door jongeren terug te dringen en in de wetenschap dat de hersenen gemiddeld tot het 24e levensjaar in ontwikkeling zijn, zou het verstandig zijn om het alcoholgebruik van deze doelgroep in kaart te brengen. Dan kunnen we onze interventies gericht inzetten;
- omdat veel ouders uit de Beemster alcoholgebruik van hun kinderen tolereren, is het gewenst dat Brijder Jeugd en de GGD ZW ouders blijven voorlichten over de negatieve effecten van alcohol. Ouders hebben een belangrijke rol in het voorkomen en tegengaan van indrinken. Dit vereist extra aandacht in 2019-2022.

#### 1.4 Totstandkoming P- en H plan alcohol 2019-2022

De gemeente heeft bij het ontwikkelen van dit P- en H plan alcohol 2019-2022 gebruik gemaakt van een door het Trimbos instituut voor gemeenten ontwikkeld model (versie 3.0). Dit model is gebaseerd op de meest actuele wetenschappelijke kennis over effectief lokaal alcoholbeleid.

Met het oog op de aankomende fusie tussen de Beemster en Purmerend, zijn de P- en H plannen alcohol voor de Beemster en Purmerend gelijktijdig ontwikkeld. De uitdagingen op het gebied van alcoholpreventie zijn voor de Beemster hetzelfde als voor Purmerend. De aard en ernst van de





problematiek verschilt soms en daarom is voor beide plannen maatwerk geleverd. De acties zijn namelijk afgestemd op de lokale wensen en behoeften.

Bij de totstandkoming van het P- en H plan alcohol 2019-2022 zijn verschillende partijen buiten en binnen de gemeente op een actieve wijze betrokken. Buiten de gemeentelijke organisatie is door Brijder Jeugd en de GGD ZW input geleverd. Binnen de gemeentelijke organisatie zijn medewerkers van het team Vergunningverlening, Beleid en Advies, het team Toezicht en Handhaving en het team Maatschappelijke Ontwikkeling actief betrokken geweest. Naast ambtelijke inbreng is ook bestuurlijke input geleverd. De resultaten van de gesprekken zijn in het P- en H plan alcohol 2019-2022 verwerkt. In het colofon is een overzicht opgenomen van de betrokken partijen.

### **1.5 Uitvoering en evaluatie**

Er wordt een werkgroep Preventie- en Handavingsplan alcohol opgezet die zich gaat buigen over de concrete activiteiten per jaar. In het jaarlijks op te stellen VTH-uitvoeringsprogramma zullen wij concreet aangeven waarop de capaciteit wordt ingezet en welke preventie- en handavingsacties worden uitgevoerd.

Jaarlijks wordt aan de gemeenteraad een memo aangeboden over de voortgang van het gezondheidsbeleid. De resultaten van de in het VTH-uitvoeringsprogramma opgenomen activiteiten worden hierin meegenomen.

### **1.6 Leeswijzer**

In hoofdstuk 2 gaan we allereerst in op de lokale Beemster situatie, bespreken we de plaats die het P- en H plan alcohol 2019-2022 inneemt in het bestaand beleidskader en staan we stil bij actuele ontwikkelingen. Hierna analyseren we in hoofdstuk 3 of, en zo ja, waarom (overmatig) alcoholgebruik door jongeren in de Beemster een probleem is en presenteren we onze risicoanalyse. In hoofdstuk 4 worden vervolgens de uitgangspunten van het beleid en de doelstellingen beschreven. Tot slot wordt inzichtelijk gemaakt welke preventie- en handavingsactiviteiten de gemeente Beemster in de periode 2019-2022 gaat uitvoeren (hoofdstuk 5).

## **2 LOKALE SITUATIE**

In dit hoofdstuk schetsen wij een beeld van de lokale situatie in de Beemster. We bespreken cijfers van het aantal jongeren en jongvolwassenen in de Beemster en geven een overzicht van de alcoholverstrekkers in de Beemster. Daarna staan we stil bij actuele ontwikkelingen. Tot slot treft u in dit hoofdstuk een omschrijving aan van de plaats die het P- en H plan alcohol 2019-2022 inneemt in het bestaand beleidskader.

### **2.1 Aantal jongeren en jongvolwassenen in de Beemster**

De gemeente Beemster is een woon- en werkgemeente met een voornamelijk landschappelijke inrichting. Binnen de gemeente liggen het centrumdorp Middenbeemster en de woonkernen Noordbeemster, Westbeemster en Zuidoostbeemster en de buurtschappen Halfweg, Klaterbuurt en De Blikken Schel. De gemeente ligt ingeklemd tussen de woonconcentraties Alkmaar, Hoorn en Purmerend. De Beemster heeft een eigen en sterk imago als wereldmonument op de lijst van werelderfgoederen van UNESCO.

Uit de meest recente gegevens van het Centraal Bureau voor de Statistiek blijkt dat de gemeente Beemster op 1 januari 2018 9.550 inwoners telde. De gemeente telt 1.610 kinderen in de leeftijdscategorie 0 tot 15 jaar en 1.082 jongeren en jongvolwassenen in de leeftijdscategorie 15 tot 25 jaar.

### **2.2 Alcoholverstrekkers in de Beemster**

In bijlage 2 vindt u een overzicht van de alcoholverstrekkers in de Beemster. De alcoholverstrekkers hebben wij in de volgende categorieën verdeeld:

- commerciële horeca;
- paracommerciële horeca;
- slijterijen;
- supermarkt;
- tapontheffingen;
- restcategorie.



In de gemeente Beemster zijn in totaal 13 commerciële horecabedrijven aanwezig. Dit zijn bedrijven met een drank- en horecaverunning. Ook in 8 paracommerciële horeca inrichtingen wordt alcohol verstrekt. De paracommerciële horeca richten zich op activiteiten van recreatieve, sportieve, sociaal-culturele, educatieve, levensbeschouwelijke of godsdienstige aard die in het bezit zijn van een drank- en horecaverunning.

Daarnaast wordt door 2 slijterijen en 1 supermarkt alcohol verkocht voor gebruik elders dan ter plaatse. De slijterijen hebben voor de verstrekking van alcoholhoudende dranken een slijterijvergunning. De supermarkt mag alleen zwak- alcoholhoudende dranken verstrekken.

De taponthefving wordt afgegeven als men buiten een inrichting met een drank- en horecaverunning alcoholhoudende dranken voor gebruik ter plaatse wil verstrekken, bijvoorbeeld tijdens evenementen. Ten behoeve van de alcoholverstrekking kan hiervoor op basis van artikel 35 van de Drank- en Horecawet ontheffing worden aangevraagd.

De belangrijkste evenementen in de Beemster die gepaard gaan met alcoholgebruik zijn:

- fortfair fort Kwadijk;
- harddraverij in de Middenbeemster;
- kermissen in de Middenbeemster en Westbeemster;
- muziek aan de Middenweg (derde zondag van augustus);
- muziekoptredens in sportcentrum de Kloek in de Middenbeemster;
- open dag Beemster (Hemelvaart);
- zondagsmarkt.

Tevens is er een restcategorie alcoholverstrekkers die een zeer beperkt alcoholassortiment hebben of Beemster speciaalbier verkopen. In bijlage 2 hebben we een aantal bedrijven opgenomen die in ieder geval tot deze restcategorie behoren.

### **2.3 Actuele ontwikkelingen**

Het ministerie van Volksgezondheid, Welzijn en Sport heeft op 23 november 2018 een Nationaal Preventieakkoord gesloten met tientallen maatschappelijke organisaties en bedrijven. Het akkoord bestaat uit een uitgebreid pakket aan afspraken en maatregelen over het terugdringen van roken, overgewicht en problematisch alcoholgebruik. De deelnemers van het Nationaal Preventieakkoord willen in 2040 bereiken dat jongeren en zwangere vrouwen geen alcohol drinken en dat het aantal probleemdrinkers daalt.

Al het alcoholgebruik door jongeren onder de 18 jaar en zwangere vrouwen wordt als problematisch aangemerkt. Een volwassen man is probleemdrinker als hij meer dan 21 glazen per week of meer dan 6 glazen per keer drinkt. Voor volwassen vrouwen liggen deze aantallen lager, namelijk op respectievelijk 14 en 4. Daarnaast moeten Nederlanders bewuster worden van hun drinkgedrag en de effecten daarvan. Naleving van de leeftijdsgrens door alcoholverstrekkers moet 100% zijn in 2030.

Om dit alles te bereiken zullen de deelnemers de volgende maatregelen nemen:

- supermarkten mogen niet meer stunten met alcoholprijzen;
- inzetten van testkopers om de naleving te testen;
- cursussen over niet doorschenken bij dronkenschap;
- voorlichting op scholen over alcoholgebruik en het betrekken van docenten en ouders;
- voorlichting zwangere vrouwen over de risico's van alcoholgebruik;
- bij jeugdwedstrijden wordt geen alcohol geschonken in de kantine;
- geen happy hours en meters bier meer in sportkantines;
- alcoholreclame langs de velden bij amateursport en grote evenementen verdwijnt;
- afspraken met sociale media om alcoholreclame af te schermen voor jongeren.

### **2.4 Samenhang met andere kaders**

Het P- en H plan alcohol 2019-2022 hangt nauw samen met diverse beleidsstukken. In deze paragraaf wordt kort de relevantie van deze beleidsstukken besproken.

In de notitie Gezondheidsbevordering 2019-2021 (zoals bedoeld in artikel 13, tweede lid, van de Wet Publieke Gezondheid) onderschrijft de gemeente Beemster het belang van een gezonde samenleving. De gemeente wil zich de komende vier jaar gaan richten op overgewicht, alcohol- en drugsgebruik, eenzaamheid, psychische problemen en complexe ouderenproblematiek.

In het plan maakt de gemeente bekend dat zij de komende periode, samen met ouders, sportverenigingen, jongerenwerk en Brijder Jeugdhulp gaat onderzoeken hoe we ervoor kunnen zorgen



dat alcoholgebruik door jongeren afneemt. De gemeente wil inzetten op toezicht, handhaving en preventie (waaronder het geven van voorlichting aan kinderen en ouders).

In de Nota Vergunningverlening, Toezicht en Handhaving 2016-2019 worden de beleidskeuzes over de DHW beschreven. In uitwerking op deze nota stelt de gemeente Beemster jaarlijks middels een uitvoeringsprogramma vast welke activiteiten zij voor het komende jaar gaat ontplooiën op het terrein van (onder andere) de DHW.

Tevens is in de Nota uitvoeringsregels handhaving Horeca en Alcoholverstrekkers Beemster 2014 een kader voor de handhaving van de horeca en alcoholverstrekkers neergelegd. Ook heeft de gemeente in 2010 beleidsregels voor evenementen vastgesteld.

Daarnaast zijn in de Algemene plaatselijke verordening Beemster 2012 (hierna: Apv) diverse regels opgenomen ter bescherming van de openbare orde, veiligheid, zedelijkheid en volksgezondheid. Verder zijn in de artikelen 172 tot en met 178 van de Gemeentewet diverse bevoegdheden toegekend aan de burgemeester in het kader van handhaving van de openbare orde, het toezicht op openbare gelegenheden, ordeverstoring vanuit woningen en ongeregelheden. De ervaring leert dat drankmisbruik aantoonbaar sneller leidt tot verstoringen van de openbare orde.

### 3 PROBLEEM- EN RISICOANALYSE

In dit hoofdstuk analyseren we of, en zo ja, waarom (overmatig) alcoholgebruik door jongeren in de Beemster een probleem is. Het hoofdstuk sluiten we af met een risicoanalyse.

#### 3.1 Steekproeven naleving leeftijdsgrens verkoop alcohol

In 2017 en 2018 zijn testkopers (jongeren die onmiskenbaar jonger zijn dan 18 jaar) ingezet om een reëel beeld te vormen van de naleving van de leeftijdsgrens voor de verkoop van alcohol in de Beemster. In totaal zijn in 2017 bij 21 alcoholverstrekkers twee aankoopogingen per verstrekker gedaan. In 2018 zijn aankoopogingen gedaan bij 18 alcoholverstrekkers. De testkopers hebben bij alle deelnemers geprobeerd om twee aankoopogingen te doen. Bij enkele deelnemers kon slechts één aankoopoging worden gedaan, omdat het bedrijf gesloten was. In onderstaande tabel wordt een overzicht gegeven van de resultaten van de steekproeven.

	2017	2018
Supermarkt	50%	50%
Slijterij	50%	100%
Commerciële horeca	35%	27%
Paracommerciële horeca	50%	12,5%

**Tabel 1. Naleving leeftijdsgrens verkoop alcohol 2017 en 2018**

Uit de steekproeven blijkt dat de naleving van de leeftijdsgrens voor de verkoop van alcohol door de supermarkt in 2018 gelijk is gebleven (50%) en de naleving van de leeftijdsgrens door de slijterij in 2018 is gestegen tot 100%. De naleving van de leeftijdsgrens door de commerciële en paracommerciële horeca is in 2018 ten opzichte van 2017 sterk gedaald. Het nalevingspercentage van de commerciële en paracommerciële horeca is in 2018 met respectievelijk 27% en 12,5% zorgwekkend laag. Uit de steekproeven is gebleken dat commerciële en de paracommerciële horeca vaak niet om een ID bewijs vragen en dus alcohol verstrekken aan minderjarigen.

Hiermee samenhangende problemen zijn wederverstrekking (een meerderjarige koopt alcohol voor een minderjarige) en doorschenken bij dronkenschap. Wij vermoeden dat deze problemen helaas spelen in de Beemster, maar hebben geen zicht op de exacte omvang hiervan.

Ook indrinken blijft een wijdverbreid fenomeen. Alcohol is onlosmakelijk verbonden aan de jongeren(uitgaans)cultuur. Die speelt zich voor een belangrijk deel buiten de reguliere horeca af, bijvoorbeeld thuis (indrinken), in keten en in (sport)kantines. Ouders gaan we voorlichten over de negatieve effecten van alcohol. Ouders hebben een belangrijke rol in het voorkomen en tegengaan van thuis indrinken. Dit vereist extra aandacht. In hoofdstuk 5 wordt dit verder toegelicht.





### 3.2 Alcoholgebruik jongeren Beemster

In 2016 hebben 131 Beemster jongeren, die in Zaanstreek-Waterland naar het voortgezet onderwijs gaan en in klas 2 en 4 zitten, deelgenomen aan de jeugdgezondheidsmonitor van de GGD ZW. Met deze monitor wordt periodiek de lichamelijke en psychosociale gezondheid van kinderen en jeugdigen in kaart gebracht. Tweedeklassers zijn voornamelijk 13 en 14 jaar en vierdeklassers zijn grotendeels 15 en 16 jaar oud.

Uit de meest recente jeugdgezondheidsmonitor (schooljaar 2015/2016) blijkt dat van de 13 en 14-jarigen in de Beemster:

- 55% ooit minimaal een paar slokjes alcohol gedronken heeft (regionaal is dit 34%);
- 20% ooit minimaal 1 glas alcohol gedronken heeft (regionaal is dit 8%).

Uit de jeugdgezondheidsmonitor blijkt verder dat van de 15 en 16-jarigen in de Beemster:

- 73% ooit minimaal een paar slokjes alcohol gedronken heeft (regionaal is dit 63%);
- 49% ooit minimaal 1 glas alcohol gedronken heeft (regionaal is dit 41%);
- 35% vier weken voor het onderzoek aan bingedrinken (minimaal 5 drankjes drinken bij 1 gelegenheid) heeft gedaan (regionaal is dit 24%).

Uit een vergelijking met het alcoholgebruik van jongeren in de regio Zaanstreek-Waterland blijkt dat het alcoholgebruik van Beemster jongeren beduidend hoger is dan dat van de jongeren in deze regio. Bovendien valt op dat veel ouders (50%) alcoholgebruik van hun kinderen tolereren. Wij vinden de cijfers zorgelijk omdat alcoholgebruik op jonge leeftijd negatieve gevolgen kan hebben voor de ontwikkeling van kinderen.

### 3.3 Gevolgen van alcoholgebruik op jonge leeftijd

Er zijn de laatste jaren steeds meer aanwijzingen gekomen dat (zwaar) alcoholgebruik op jonge leeftijd negatieve gevolgen kan hebben, waaronder een grotere kans op verslaving. Dit blijkt uit onderzoeken van Van Dijck e.a. (2005) en Verdurmen e.a. (2006). Het drinken van grote hoeveelheden alcohol kan bovendien leiden tot gezondheidsproblemen, zoals een alcoholvergiftiging en schade aan de hersenen. Daarnaast wordt steeds duidelijker dat alcohol het risico op diverse vormen van kanker (zoals borst-, lever- en slokdarmkanker) vergroot.

#### Alcoholvergiftiging

Alcohol is een zogenaamde neurotoxische stof. Dit houdt in dat het drinken van alcohol leidt tot het 'vergiftigen' en verminderd functioneren van de hersenen. Als sprake is van verminderd bewustzijn door in korte tijd teveel alcohol te drinken, wordt gesproken van een alcoholvergiftiging (ook wel: alcoholintoxicatie). Bij een alcoholvergiftiging wordt de concentratie alcohol in het bloed zo hoog dat iemand bewusteloos of zelfs in coma kan raken. Daarom worden jongeren met een alcoholvergiftiging vaak opgenomen in het ziekenhuis.

In 2014 zijn in Nederland 783 jongeren onder de 18 jaar in het ziekenhuis opgenomen als gevolg van alcoholgebruik. In 545 gevallen ging het om een alcoholvergiftiging. Sinds 2014 is het aantal alcoholgerelateerde ziekenhuisopnames landelijk toegenomen tot 860 in 2017. Uit onderzoek blijkt dat jaarlijks de meeste jongeren afkomstig zijn uit de regio's Noord-Holland, Zuid-Holland en Noord-Brabant. Het Dijklander Ziekenhuis (dat patiënten opvangt uit de regio Purmerend/Beemster) heeft in 2016 8 jongeren behandeld vanwege een alcoholprobleem en in 2017 waren dit 11 jongeren.

#### Schade aan de hersenen

De hersenen ontwikkelen zich tot gemiddeld 24 jaar. Een onderdeel van de hersenen dat nog in volle ontwikkeling is tijdens de pubertijd, is de zogenaamde prefrontale cortex. Dit gebied van de hersenen is betrokken bij cognitieve en emotionele functies. Als er in de puberjaren veel alcohol wordt gedronken kan de prefrontale cortex aangetast raken, waardoor functies zoals het geheugen, leer- en concentratievermogen zich minder goed ontwikkelen.

#### Risikant gedrag

Regelmatig en stevig alcoholgebruik vergroot bovendien de kans op verkeersongevallen, letselschade, verstoringen van de openbare orde, geweld (waaronder ook seksueel geweld) en onveilig vrijen. Daarnaast zorgt het zogenaamde indrinken er vaak voor dat jongeren al in aangeschoten toestand in de horeca-aangelegenheden aankomen. Vooral jongeren die veel drinken zijn vaker bij vormen van riskant gedrag betrokken.

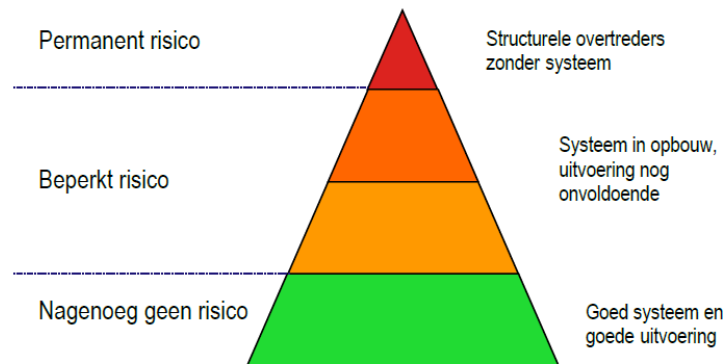
### 3.4 Alcohol in relatie tot middelengebruik

In de Beemster hebben we niet alleen te maken te maken met (schadelijk) alcoholgebruik door jongeren. Drugsgebruik onder minderjarigen is helaas ook een probleem in de Beemster. Uit de praktijk ontvangen we zorgwekkende signalen over drugsgebruik onder jongeren. Het gaat in de meeste gevallen om softdrugs, zoals joints, hasj, wiet en tegenwoordig lachgas.

Combinaties van alcohol en (soft)drugs kunnen de effecten van de afzonderlijke middelen versterken of tegenwerken. Hierdoor kunnen gevaarlijke wisselwerkingen ontstaan. De precieze effecten van combinatiegebruik zijn lastig te voorspellen, omdat de effecten per persoon verschillen. We weten echter dat drugs een zware belasting zijn voor het lichaam, vooral als het nog in ontwikkeling is.

### 3.5 Risicoanalyse

De risicoanalyse bestaat uit een selectie van doelgroepen, een vaststelling van risicokenmerken (waar mogelijk zijn de risico's nader gespecificeerd naar locatie en tijdstip) en een inschatting van het risico volgens onderstaande piramide (figuur 1). Tevens stellen wij per doelgroep de prioriteit vast, namelijk hoog, gemiddeld of laag.



**Figuur 1. Risicopiramide**

De risicoanalyse geeft inzicht in de concrete kenmerken van de locaties waar jongeren drinken en waar hun alcoholgebruik voor problemen zorgt. Hiermee kunnen de inspanningen van de gemeente gericht worden ingezet op plaatsen waar de grootste gezondheids- en/of veiligheidswinst kan worden behaald.

De gemeente Beemster heeft op basis van de volgende informatie een risicoanalyse opgesteld:

- analyse van de lokale situatie (zie hoofdstuk 2);
- onderzoeksresultaten van het nalevingsonderzoek, de jeugdgezondheidsmonitor 2016 van de GGD ZW en cijfers over het aantal alcoholvergiftigingen in de regio Purmerend/Beemster (zie hoofdstuk 3);
- aan de DHW toezichthouders van de gemeente Beemster, Brijder Jeugd en de GGD ZW is gevraagd wat per doelgroep de belangrijkste risico's zijn bij de uitvoering van de DHW en op welke aspecten van de DHW handhaving, regelgeving en educatie moet worden ingezet;
- aan de DHW toezichthouders van de gemeente Beemster is gevraagd wat de risicolocaties/hotspots in de Beemster zijn. Hotspots zijn locaties waar jongeren alcoholhoudende drank proberen te kopen.

Op basis van voorgaande informatie zijn doelgroepen geselecteerd en is onderstaande risicoanalyse opgesteld (zie tabel 2). De einddoelgroep van dit P- en H plan alcohol 2019-2022 zijn jongeren en jongvolwassenen tot 24 jaar. Het accent ligt nadrukkelijk op de groep onder de 18 jaar, omdat de gezondheidsschade van alcoholgebruik het grootst is onder de 18 jaar. Omdat de alcoholproblematiek onderhevig is aan trends, wordt de risicoanalyse idealiter elk jaar opnieuw uitgevoerd.

Doelgroep	Risicokenmerken	Risicolocaties / hotspots	Risicotijden	Risico-inschatting	Prioriteit
Commerciële horeca	<ul style="list-style-type: none"> <li>• niet naleven leeftijdsgrens;</li> <li>• jongeren die in beschonken staat binnenkomen (thuis of in keten indrinken);</li> </ul>	Cafés en restaurants M. Beemster	Uitgaansavond, met name vr, za en zo van 20.00 tot 02.00 uur	<b>Permanent</b>	<b>Hoog</b>



	<ul style="list-style-type: none"> <li>doorschenken bij dronkenschap.</li> </ul>					
<b>Supermarkt en slijterijen</b>	<ul style="list-style-type: none"> <li>niet naleven leeftijdsgrens;</li> <li>wederverstrekking.</li> </ul>	Supermarkt M. Beemster	Geen afgebakend tijdstip	<b>Permanente, maar voor slijterijen beperkt</b>	<b>Gemiddeld</b>	
<b>Paracommerciële horeca (stichtingen en verenigingen)</b>	<ul style="list-style-type: none"> <li>niet naleven leeftijdsgrens;</li> <li>wederverstrekking;</li> <li>bij feesten ongecontroleerde verstrekking;</li> <li>doorschenken bij dronkenschap;</li> <li>vrijwilligers.</li> </ul>	Sportclubs	Doordeweeks in de avonden, in de weekenden vanaf 14:00 uur en tijdens feesten	<b>Permanente, maar niet continu</b>	<b>Hoog</b>	
<b>Openbare ruimte</b>	<ul style="list-style-type: none"> <li>openbare dronkenschap en overlast;</li> <li>drugsoverlast;</li> <li>wederverstrekking.</li> </ul>	Beschutte plekken	's avonds (met name rond sluitingstijd van de horeca: 02.00 uur)	<b>Permanente</b>	<b>Gemiddeld</b>	
<b>Scholen</b> <sup>1</sup>	n.v.t.	Niet nader afgebakend	n.v.t.	<b>Beperkt</b>	<b>Beperkt</b>	
<b>Ouders</b>	<ul style="list-style-type: none"> <li>ontbreken van duidelijke afspraken over alcohol;</li> <li>acceptatie ouders van alcoholgebruik kinderen;</li> <li>thuis of in keten indrinken;</li> <li>bij feestjes thuis ongecontroleerde verstrekking.</li> </ul>	n.v.t.	Divers	<b>Permanente</b>	<b>Hoog</b>	
<b>Evenementen</b>	<ul style="list-style-type: none"> <li>niet naleven leeftijdsgrens;</li> <li>doorschenken bij dronkenschap;</li> <li>alcoholgerelateerde overlast;</li> <li>druggebruik.</li> </ul>	Zie paragraaf 2.2	Divers	<b>Permanente</b>	<b>Gemiddeld</b>	

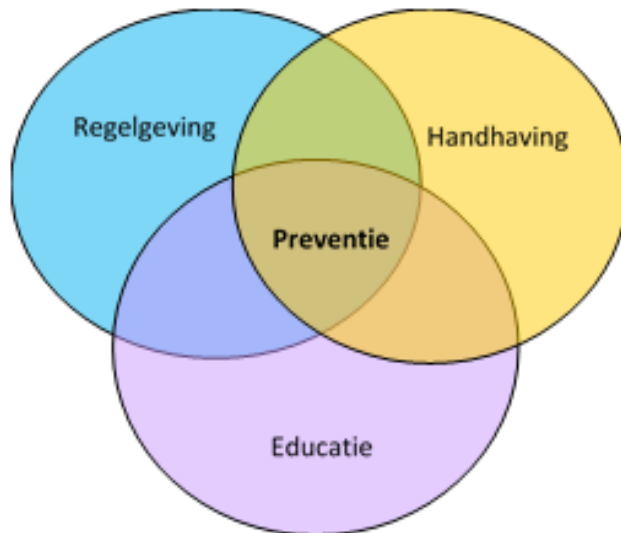
**Tabel 2. Risicoanalyse**

## 4 FOCUS

### 4.1 Uitgangspunten en onderbouwing

Dit P- en H plan alcohol 2019-2022 is gebaseerd op een integrale visie, zoals bedoeld in het preventiemodel van Reynolds (zie figuur 2). Het preventiemodel kent 3 pijlers, te weten: educatie, regelgeving en handhaving. De pijlers staan deels op zichzelf, maar overlappen elkaar ook. Alle pijlers zijn gericht op preventie. Daarom is preventie het middelpunt van de drie ballonnen. Juist in de overlap zien we de integrale visie terug.

1) In de Beemster zijn wel basisscholen, maar geen scholen voor het voortgezet onderwijs. Uit landelijk onderzoek is duidelijk geworden dat de leeftijd waarop Nederlandse tieners beginnen met alcohol drinken en roken is gestegen naar 13 jaar. Op die leeftijd zitten kinderen al in het voortgezet onderwijs. Leerlingen op basisscholen zijn vaak nog niet bezig met alcohol. Daarom zijn risicokenmerken niet van toepassing op deze doelgroep.



**Figuur 2. Preventiemodel Reynolds**

Alcoholgebruik is altijd een resultaat van een combinatie van factoren. De persoon, zijn sociale omgeving, het aanbod van drank en het overheidsbeleid vormen samen een systeem dat uiteindelijk de keuze van de gebruiker bepaalt. Alcoholpreventie kan nooit alleen op het individu gericht zijn. Het meest succesvol zijn strategieën die vooral de omgeving van de drinker beïnvloeden. En in die omgeving van de jonge drinker spelen alcoholverstrekkers, scholen en ouders een belangrijke rol. In dit P- en H plan alcohol 2019-2022 staat daarom de omgeving van de jonge drinker centraal.

#### **4.2 Doelstellingen**

Op basis van de evaluatie van het P- en H plan alcohol 2015-2018 en de probleem- en risicoanalyse (zie hoofdstuk 3) stellen wij de volgende doelstellingen voor. De doelstellingen hebben wij ingedeeld in 4 categorieën.

##### **1. Doelstelling onderzoek naleving leeftijdsgrens verkoop alcohol**

- in 2019 is een werkproces voor testkopers geïmplementeerd;
- de commerciële horeca, paracommerciële horeca, supermarkt en slijterijen leven de leeftijdsgrens voor de verkoop van alcohol in 2022 voor 100% na.

##### **2. Doelstellingen voorkomen dronkenschap en doorschenken**

- in de periode 2019-2022 willen we duidelijkheid in hoeverre het verbod om dronken personen in horeca-aangelegenheden toe te laten en het verbod op doorschenken bij dronkenschap wordt nageleefd. Dit gaan we onderzoeken en naar aanleiding van de resultaten worden acties gepland;
- we willen dronkenschap en doorschenken bij dronkenschap voorkomen. In de periode 2019-2022 gaan we de samenwerking met de cafés, restaurants en paracommerciële horeca met betrekking tot dit onderwerp intensiveren.

##### **3. Doelstellingen alcoholgebruik jongeren**

- versterken van de sociale norm dat jongeren onder de 18 jaar geen alcohol drinken en vergroten bewustwording van de gevolgen van het gebruik van alcohol;
- we willen duidelijkheid over de huidige stand van zaken van het alcoholgebruik door Beemster jongeren. We zullen de resultaten van de eerstvolgende jeugdgezondheidsmonitor van de GGD Zaanstreek-Waterland gebruiken als uitgangspunt voor verder onderzoek.<sup>1</sup>

##### **4. Overige doelstellingen**

---

1)



- in de periode 2019-2022 worden de mogelijkheden geïnventariseerd om de integrale samenwerking te versterken met de jeugdboa's, jongerenwerkers, politie en omliggende gemeenten in de aanpak van schadelijk alcoholgebruik door jongeren;
- we vinden het belangrijk dat de kennis van alcoholverstrekkers over de wet- en regelgeving en het gebruik en risico's van alcohol wordt vergroot. Dit willen we bereiken door middel van gerichte voorlichting en trainingen;
- versterken bewustwording van ouders van hun rol bij het alcoholgebruik van hun kinderen (in het bijzonder het voorkomen en tegengaan van thuis en in keten indrinken) en ondersteunen van ouders over opvoedvragen rond alcoholgebruik.

## 5 INTERVENTIESTRATEGIE

In dit hoofdstuk wordt inzichtelijk gemaakt welke preventie- en handhavingsactiviteiten de gemeente Beemster in de periode 2019-2022 gaat uitvoeren om de doelstellingen te bereiken.

### 5.1 Preventie- en handhavingsacties

In de interventiestrategie vindt de vertaalslag plaats van de risicoanalyse naar het bepalen van de preventie- en handhavingsacties (interventies). De kern van de interventiestrategie van de gemeente Beemster is gebaseerd op de drie beleidspijlers handhaving, regelgeving en educatie (zie tabel 4). Het uitgangspunt is dat per doelgroep zoveel mogelijk combinaties worden gemaakt van elementen van de verschillende pijlers, zodat de interventies elkaar kunnen versterken. In de interventiematrix (tabel 3) worden per beleidspijler de acties weergegeven.

In principe is de gemeente actiehouders van de hierna te noemen interventies. Voor sommige acties zijn Brijder Jeugd en de GGD ZW en actiehouders. In de interventiematrix wordt tussen haakjes aangegeven of Brijder Jeugd en de GGD ZW tevens actiehouders zijn.

Doelgroep	Pijler 1: Handhaving	Pijler 2: Regelgeving	Pijler 3: Educatie
<b>Commerciële Horeca</b>	<ul style="list-style-type: none"> <li>• nalevingsonderzoek (inzetten testkopers)</li> <li>• extra controles uitvoeren</li> <li>• onderzoek dronkenschap en doorschenken (inhuren acteurs)</li> </ul>	<ul style="list-style-type: none"> <li>• actualiseren uitvoeringsregels DHW</li> <li>• opstellen werkproces voor testkopers</li> </ul>	<ul style="list-style-type: none"> <li>• aanpak dronkenschap en doorschenken; communicatie over resultaten nalevings- en doorschenken onderzoek; communicatie over DHW; voorlichtingsmateriaal (Brijder Jeugd/GGD ZW); training barpersoneel (Brijder Jeugd).</li> </ul>
<b>Supermarkt en slijterijen</b>	<ul style="list-style-type: none"> <li>• nalevingsonderzoek</li> </ul>	<ul style="list-style-type: none"> <li>• actualiseren uitvoeringsregels DHW</li> <li>• opstellen werkproces voor testkopers</li> </ul>	<ul style="list-style-type: none"> <li>• communicatie over resultaten nalevingsonderzoek;</li> <li>• communicatie over DHW; voorlichtingsmateriaal (Brijder Jeugd/GGD ZW).</li> </ul>
<b>Paracommerciële horeca (stichtingen en verenigingen)</b>	<ul style="list-style-type: none"> <li>• nalevingsonderzoek</li> <li>• extra controles uitvoeren</li> <li>• onderzoek dronkenschap en doorschenken</li> </ul>	<ul style="list-style-type: none"> <li>• actualiseren uitvoeringsregels DHW</li> <li>• opstellen werkproces voor testkopers</li> </ul>	<ul style="list-style-type: none"> <li>• aanpak dronkenschap en doorschenken; communicatie over resultaten nalevings- en doorschenken onderzoek; communicatie over DHW en goed alcoholbeleid; voorlichtingsmateriaal (Brijder Jeugd/GGD ZW); training barpersoneel (Brijder Jeugd)</li> </ul>
<b>Openbare ruimte</b>	<ul style="list-style-type: none"> <li>• inventariseren integrale samenwerking jeugdboa's, jongerenwerkers, politie en omliggende gemeenten</li> </ul>	<ul style="list-style-type: none"> <li>• actualiseren uitvoeringsregels DHW</li> </ul>	
<b>Scholen</b>			<ul style="list-style-type: none"> <li>• tijdens PGO in groep 7 en 8 alcoholvoorlichting (GGD ZW);</li> <li>• alcoholvoorlichting voortgezet onderwijs (optrekken met gemeenten in de regio Zaanstreek-Waterland).</li> </ul>
<b>Ouders</b>			<ul style="list-style-type: none"> <li>• alcoholopvoeding en uitgaansopvoeding (Brijder Jeugd/GGD ZW);</li> </ul>





#### Evenementen

- nalevingsonderzoek;
- onderzoek dronkenschap en doorschenken.

- bewustwording negatieve effecten van alcohol (voorkomen en tegengaan thuis indrinken);
- ouderavonden (Brijder Jeugd/GGD ZW)

- communicatie over DHW en alcoholregels;
- aanpak dronkenschap en doorschenken;
- voorlichtingsmateriaal (Brijder Jeugd/GGD ZW);
- training barpersoneel (Brijder Jeugd).

**Tabel 3. Interventiemix per beleidspijler**

## 5.2 Toelichting pijler 1: handavingsacties

### **Toezicht op naleving leeftijdsgrens voor verkoop en bezit van alcohol**

Het is bekend dat de gezondheidsschade van alcoholgebruik het grootst is onder de 18 jaar. Met dit gegeven in het achterhoofd, is in 2014 de leeftijdsgrens voor verkoop én bezit van alcohol verhoogd naar 18 jaar. Het toezicht op de naleving van deze leeftijdsgrens wordt als een belangrijke prioriteit beschouwd binnen dit P- en H plan alcohol 2019-2022.

Leeftijdscntroles zijn vaak lastig uit te voeren door onze toezichthouders, omdat ze snel herkend worden. Bovendien moeten zij vaak lang wachten totdat een jongere die niet onmiskenbaar 18 jaar is alcohol bestelt en afrekent. Voor de toezichthouders is het daardoor moeilijk om leeftijdsgrens overtredingen op heterdaad vast te stellen. Daarom worden al testkopers (jongeren die onmiskenbaar jonger zijn dan 18 jaar) ingezet om een reëel beeld te vormen van de naleving van de leeftijdsgrens voor de verkoop van alcohol in de Beemster.

De steekproef naar de naleving van de leeftijdsgrens is een nuttig instrument gebleken om niet alleen overtreders op het spoor te komen, maar ook om de resultaten te gebruiken om het gesprek met de alcoholverstrekkers aan te gaan. Er zal extra worden ingezet op verbetering van de naleving van de leeftijdsgrens bij de commerciële en paracommerciële horeca. Het nalevingsonderzoek wordt in de periode 2019-2022 herhaald. Een werkproces voor testkopers, nodig voor de juridische handhaving, ontbreekt nog en daarom wordt een werkproces opgesteld en geïmplementeerd.

Voordat het toezicht op de naleving van deze leeftijdsgrens wordt uitgevoerd, kan een basiscontrole worden gedaan. Met een basiscontrole wordt jaarlijks vastgesteld of de vergunning nog op orde is (of er überhaupt een vergunning is) en of de leidinggevende ook echt aanwezig is. Indien overtredingen worden geconstateerd, zal worden opgetreden conform de Nota uitvoeringsregels handhaving Horeca en Alcoholverstrekkers Beemster.

### **Onderzoek dronkenschap en doorschenken bij dronkenschap**

Personen die in kennelijke staat van dronkenschap verkeren mogen niet worden toegelaten in horeca-aangelegenheden. Daarnaast mag er niet worden doorgeschonken aan personen die al dronken zijn. De gemeente Beemster heeft nog geen goed zicht op de naleving van deze regels.

De gemeente Beemster wil duidelijkheid in hoeverre het verbod om dronken personen in horeca-aangelegenheden toe te laten en het verbod op doorschenken bij dronkenschap wordt nageleefd. Dit gaan we onderzoeken. Het onderzoeksbureau Objectief kan een dergelijk onderzoek uitvoeren. In het onderzoek proberen twee acteurs in een geënceneerde staat van dronkenschap alcohol te kopen in een (van tevoren vastgesteld) aantal horecagelegenheden. Een waarnemer is tijdens het onderzoek aanwezig en observeert de aankoopoging. Na afloop van de aankoopoging stelt de waarnemer een controlevraag aan de betrokken barmedewerker. Deze controlevraag dient als extra check of de barmedewerker de acteurs als dronken heeft ingeschat.

Dit onderzoek geeft inzicht in de naleving in onze gemeente. Tijdens het onderzoek wordt tevens waardevolle informatie verzameld over waar het in het naleefproces fout gaat (bijvoorbeeld geen aandacht voor dronkenschap) of juist goed gaat (bijvoorbeeld een succesvolle weigertechniek zoals het aanbieden van een alternatief), over de reactie van het barpersoneel en de sfeer in de gelegenheid. Door de combinatie van een concreet nalevingspercentage en de kwalitatieve informatie over het naleefproces kan het onderzoek een cruciale bron van informatie vormen voor de agendasetting en het mobiliseren van stakeholders voor een gezamenlijke aanpak.

### **Versterken integrale samenwerking met jeugdboa's, jeugdwerkers, politie en gemeenten**

De gemeentelijke toezichthouders hebben de bevoegdheid om toezicht te houden op de naleving van DHW, zoals de naleving van de leeftijdsgrens. Toezicht en handhaving met betrekking tot openbaar



dronkenschap en ontheffing sluitingsuur is voorbehouden aan de politie. Daarom willen wij inventariseren of we (nauwer) kunnen samenwerken met de politie samenwerken in de aanpak van schadelijk alcoholgebruik door jongeren. Een bespreekpunt is de zogenaamde 'confrontatie aanpak'. In andere gemeenten worden dronken jongeren die zich tijdens uitgaansavonden misdragen door de politie en handhavers van de gemeente gefilmd. Jongeren worden bewust gemaakt van hun gedrag door hen ermee te confronteren. Ook ouders worden hierin betrokken, ook omdat ouders thuis indrinken kunnen voorkomen en tegengaan. Veilig uitgaan begint immers thuis en de normen en waarden van ouders spelen hierin een zeer belangrijke rol.

Bovendien willen wij onderzoeken of wij samen kunnen werken met jeugdboa's, jeugdwerkers en omliggende gemeenten (zoals Purmerend, Edam-Volendam, Waterland, Landsmeer en Wormerland), omdat alcoholgebruik door jongeren en jongvolwassenen gemeente-overschrijdend is en een gezamenlijke aanpak wellicht effectief is.

### **5.3 Toelichting pijler 2: regelgevende acties**

Om tot een zo groot mogelijk nalevingsgedrag te komen, kunnen we verschillende bestuursrechtelijke sancties inzetten. In de Nota VTH 2016-2019 is de basissanctiestrategie van de gemeente vastgelegd. In de Nota uitvoeringsregels handhaving Horeca en Alcoholverstrekkers Beemster 2014 is een en ander nader uitgewerkt. Deze nota zal worden geactualiseerd. Tevens wordt een werkproces voor testkopers opgesteld en geïmplementeerd.

Verder hebben we beleidsregels over evenementen en zijn in onze Apv (artikelen 2.34J en 2.34K) regels opgenomen over schenktijden bij de paracommerciële horeca en bijeenkomsten van persoonlijke aard. Ten slotte wordt bij evenementen waar veel jongeren onder de 18 jaar komende voorwaarde opgenomen dat de organisator polsbandjes en voorlichtingsmateriaal moet verstrekken en tonen. Deze voorwaarden worden ook in de periode 2019-2022 opgenomen in de vergunningen.

### **5.4 Toelichting pijler 3: educatieve acties**

De gemeente Beemster wil structureel aandacht besteden aan educatie en preventie van alcoholgebruik door jongeren. Educatie kan het effect van de handhaving versterken. Alcoholverstrekkers, scholen en ouders kunnen invloed hebben op het alcoholgebruik van jongeren.

#### **Alcoholverstrekkers**

Van de alcoholverstrekkers verwachten wij dat ze de leeftijdsgrens voor de verstrekking van alcohol kennen en naleven, evenals het verbod op doorschenken bij dronkenschap en het toelaten van personen in kennelijke staat van dronkenschap in de onderneming, vereniging of het evenement.

Wij vinden het belangrijk dat een alcoholverstrekker zich bewust is van zijn/haar verantwoordelijkheid en in staat is juist te handelen, ook wanneer er weerstand is bij de klant. Om alcoholverstrekkers hierin te trainen zijn trainingsprogramma's ontwikkeld, zoals de Barcode voor barpersoneel, de Instructie Verantwoord Alcoholgebruik (IVA) training voor barvrijwilligers en de Evenementen IVA. We maken een onderscheid naar de volgende doelgroepen die getraind kunnen worden:

- barpersoneel horeca;
- personeel restaurants;
- barvrijwilligers sportverenigingen en stichtingen;
- barpersoneel evenementen.

In overleg met Brijder Jeugd en de GGD ZW zal worden afgestemd wie de trainingen gaat verzorgen.

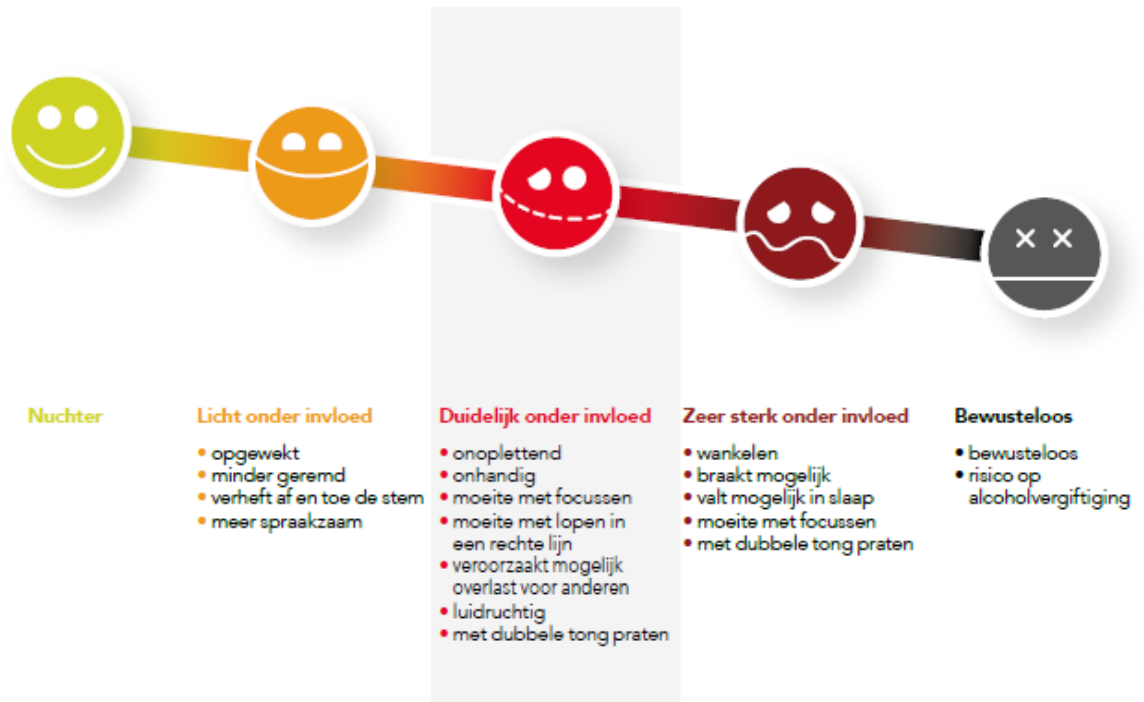
Naleving van de wet kunnen we naast individuele training beïnvloeden door in gesprek te gaan met de alcoholverstrekkers over:

- uitleg van de regels, de argumenten voor deze regels en uitleg over mogelijke hulpmiddelen om na te kunnen leven (educatieve communicatie);
- gewenste normen (bijvoorbeeld het vaststellen van een norm ten aanzien van dronkenschap);
- controles, sancties, uitbreiding toezichtcapaciteit en toezichthouders in uniform;
- resultaten nalevings- en doorschenken onderzoek.

We willen dronkenschap en doorschenken voorkomen en daarom gaan we de samenwerking met de cafés, restaurants en paracommerciële horeca met betrekking tot dit onderwerp intensiveren. In paragraaf 5.2 hebben we uiteengezet dat we een nalevingsonderzoek dronkenschap en doorschenken willen uitvoeren. Een vervolgstap kan zijn om de horecaondernemers te ondersteunen in het herkennen van

dronkenschap. In de praktijk kan het voorkomen dat de horeca een andere norm voor dronkenschap hanteert dan bijvoorbeeld toezichhouders of de politie doen. Om gezamenlijke doelen te kunnen formuleren voor het plan van aanpak dienen alle partijen het eens te zijn over één en dezelfde norm voor dronkenschap en doorschenken.

Het Trimbos Instituut heeft een tool ontwikkeld om met de betrokken stakeholders aan de hand van concrete en herkenbare afbeeldingen en omschrijvingen van uiterlijke kenmerken het gesprek aan te gaan (zie figuur 3). De rode smiley in het midden staat voor de kennelijke staat van dronkenschap zoals deze in de wet is aangegeven. Het Trimbos Instituut heeft op basis van de smileys tevens een handelingsperspectief voor barmedewerkers opgesteld (figuur 4). Wanneer dit handelingsperspectief wordt afgedrukt als sticker kan deze eenvoudig achter de bar worden bevestigd als geheugensteun.



**Figuur 3. Schaal van dronkenschap**

In navolging van de afspraken die zijn gemaakt in het Nationaal Preventieakkoord, willen wij dat de sportverenigingen aan alle sporters en andere bezoekers een gezonde sportomgeving bieden. Wij vinden dat overmatig alcoholgebruik en sport niet samengaan. Bewustwordingstrajecten via de sportverenigingen hebben grote kans op succes, vanwege de sociale cohesie binnen een sportvereniging en de raakvlakken die sporten al heeft met het thema gezondheid. Daarom gaan collega's van het team Maatschappelijke Ondersteuning, Brijder Jeugd, GGD ZW en Spurd in gesprek met de sportverenigingen. Onderwerpen die zij kunnen bespreken zijn bijvoorbeeld goed alcoholbeleid in de kantine, beperken van prijsacties, stimuleren van alcohol vrije alternatieven en geen alcohol schenken bij jeugdwedstrijden.

Daarnaast wil de gemeente Beemster andere educatieve maatregelen inzetten om een gedragsverandering te bewerkstelligen. Wij denken aan de volgende interventies:

- Beemster alcoholverstrekkers uitnodigen op het horecacongres dat in Purmerend wordt georganiseerd;
- samen met Brijder Jeugd en GGD ZW voorlichtingsmateriaal ontwikkelen. In de vergunning kan worden opgenomen dat de organisatoren voorlichtingsmateriaal moeten tonen.



Figuur 4. Handelingperspectief voor barmedewerkers

Scholen



De school is een belangrijke pedagogische omgeving voor jongeren. Ook als het gaat om alcoholgebruik leren jongeren op school wat wel en niet verstandig is. Brijder Jeugd en de GGD ZW leggen zich toe op preventie van schadelijk alcoholgebruik door Beemster jongeren op scholen en ontvangen hiervoor subsidie.

In de gemeente Beemster zijn 3 basisscholen aanwezig. In het basisonderwijs worden alle kinderen van groep 7 en 8 in het bijzijn van hun ouders door de schoolarts gecontroleerd. Tijdens dit Preventief Geneeskundig Onderzoek (PGO) geeft GGD ZW alcoholvoorlichting aan alle ouders en kinderen.

Er zijn geen scholen in het voortgezet onderwijs in de Beemster gevestigd. Om de doelgroep van 12-18 jarigen voor te lichten over de schadelijke effecten van alcoholgebruik, wordt opgetrokken met de omliggende gemeenten in de regio Zaanstreek-Waterland. In de gemeente Purmerend maken de voortgezet onderwijs scholen bijvoorbeeld kennis met de lesmethode DGSG (De Gezonde School Genotmiddelen). DGSG is een schoolpreventieprogramma over alcohol, roken en drugs. Het programma bestaat uit 4 onderdelen, namelijk educatie, ouderbetrokkenheid, signaleren en begeleiden en beleid en regels.

#### **Ouders en volwassenen (55+)**

Ouders hebben invloed op het alcoholgebruik door hun kinderen. De beschikbaarheid van alcohol in huis, het stellen van regels over alcoholgebruik en het houden van toezicht op feesten zijn geschikte instrumenten om alcoholgebruik tegen te gaan. Ook door regels te stellen die niet expliciet gaan over alcoholgebruik, kunnen ouders invloed hebben op het alcoholgebruik van hun kind. Dan gaat het vooral over afspraken over uitgaan, zoals staptijden, hoe vaak per week ze uit mogen.

Bovendien kunnen ouders voorkomen dat jongeren thuis en in keten indrinken. Met partners gaan we ouders voorlichten over de rol die ze kunnen spelen om de schade van middelengebruik voorafgaand en tijdens het uitgaan te voorkomen of te beperken. Het verbieden van thuis indrinken is hiervoor een geschikt instrument. Via diverse relevante kanalen (Brijder Jeugd, GGD ZW, lokale media, ouderavonden op scholen en in sportverenigingen) worden ouders van jongeren, tieners en jongvolwassenen voorgelicht over een adequate opvoedstijl en worden zij ondersteund over opvoedvragen rond alcoholgebruik.

Tot slot nog een opmerking over het alcoholgebruik van volwassenen. In de groep 55-70 jarigen komt matig en overmatig alcoholgebruik veel voor in vergelijking met jongere volwassenen. Over het algemeen gaan 55-plussers met het ouder worden minder drinken, maar het tegenovergestelde gebeurt bij 55-plussers die al overmatig drinken. Zij gaan met het ouder worden juist meer drinken. Een groot deel van de 55-plussers lijkt zich niet bewust van de nadelige gevolgen van alcoholgebruik voor hun gezondheid. Mede daarom gaan collega's van het team Maatschappelijke Ondersteuning en de GGD ZW in de periode 2019-2022 ook interventies inzetten om het alcoholgebruik van 55-plussers terug te dringen.

Zo wordt de campagne 'Ik Pas' regionaal uitgezet. Deze actie richt zich op volwassenen (55+) die de uitdaging aangaan om een maand hun alcoholgebruik op pauze te zetten. Vanuit de GGD ZW krijgen verschillende organisaties per post een informatiepakket toegestuurd.

*Aldus vastgesteld in de openbare vergadering van de raad d.d. 16 april 2019*

*A.J.M. van Beek  
voorzitter  
M. Timmerman  
griffier*





## Bijlage 1 Evaluatie Preventie- en Handhavingsplan Beemster 2015-2018

### 1. Inleiding

In dit document wordt het Preventie- en Handhavingsplan Beemster, voor de uitvoering van de Drank- en Horecawet, periode 2015-2018 (hierna: P- en H plan 2015-2018) geëvalueerd. Het doel van de evaluatie is om lessen te trekken uit het verleden en de resultaten als input te gebruiken voor het P- en H plan alcohol 2019-2022.

### 2. Ambitie en doelstellingen

De ambitie van het P- en H plan 2015-2018 was dat jongeren op een zo gezonde en veilig mogelijke wijze kunnen opgroeien, zodat hun talenten zo optimaal mogelijk tot ontwikkeling kunnen komen.

In het P- en H plan 2015-2018 waren de volgende doelen gesteld.

- in 2018 is 90% van de ouders van jongeren van 11 en 12 jaar van plan om met hun kinderen een afspraak te maken over niet drinken vóór het 18e levensjaar;
- in 2018 is het aantal jongeren onder de 14 jaar dat alcohol heeft gedronken in de maand voorafgaand aan de jeugdgezondheidsmonitor gedaald van 36 % in 2010 naar 25%;
- in 2018 is het percentage jongeren onder de 16 jaar dat alcohol heeft gedronken in de maand voorafgaand aan de jeugdgezondheidsmonitor gedaald van 61% in 2010 naar 45%;
- in 2018 is het percentage jongeren onder de 14 jaar dat dronken is geweest in de afgelopen maand gedaald van 12% in 2010 gedaald naar 5%;
- in 2018 is het percentage jongeren onder de 16 jaar dat dronken is geweest in de afgelopen maand gedaald van 26% in 2010 gedaald naar 15%;
- in 2018 is het percentage jongeren onder de 14 jaar van het voortgezet onderwijs dat aan bingedrinken heeft gedaan in de maand voorafgaand aan de jeugdgezondheidsmonitor gedaald van 26% in 2010 naar 10%;
- in 2018 is het percentage jongeren onder de 16 jaar van het voortgezet onderwijs dat aan bingedrinken heeft gedaan in de maand voorafgaand aan de jeugdgezondheidsmonitor gedaald van 55% in 2010 naar 40%;
- medio 2018 is de naleving van de leeftijdsgrens voor alcoholverkoop bij alle alcoholverstrekkers minimaal 85%.

### 3. Terugblik 2015-2018

De afgelopen jaren is op verschillende thema's ingezet, namelijk steekproeven naleving leeftijdsgrens verkoop alcohol, voorlichting en preventie, evenementen en toezicht en handhaving.

#### Thema 1: steekproeven naleving leeftijdsgrens verkoop alcohol

Tot voor kort was onbekend in hoeverre alcoholverstrekkers in de Beemster de leeftijdsgrens voor de verkoop van alcohol naleven. In 2017 is een nulmeting verricht. Het Bureau Horeca Bijzondere Wetten (extern ingehuurd) heeft testkopers (jongeren die onmiskenbaar jonger zijn dan 18 jaar) ingezet om een reëel beeld te vormen van het naleefgedrag in de Beemster. In totaal zijn bij 21 alcoholverstrekkers twee aankoopogingen gedaan.

In 2018 heeft de gemeente de steekproef herhaald. Testkopers hebben onder begeleiding van de gemeentelijke toezichthouder aankoopogingen gedaan bij 18 alcoholverstrekkers. Vanwege beëindiging van het bedrijf of verbouwing was het niet mogelijk om bij 3 alcoholverstrekkers onderzoek te doen die in 2017 wel waren getest op naleving van de leeftijdsgrens. De testkopers zijn door een jury vooraf op uiterlijke kenmerken getest. De jury beoordeelde of de jongeren niet onmiskenbaar 18 jaar oud zijn. Bij een positief resultaat is de jongere ingezet als testkoper. Bij een geslaagde aankoopoging is de verkregen alcohol overigens niet genuttigd. In tabel 1 wordt een overzicht gegeven van de resultaten van de steekproeven.

	2017	2018
Supermarkt	50%	50%
Slijterij	50%	100%
Commerciële horeca <sup>1</sup>	35%	27%
Paracommerciële horeca <sup>2</sup>	50%	12,5%

**Tabel 1. Naleving leeftijdsgrens voor verkoop alcohol 2017 en 2018**

1) De commerciële horeca is verdeeld in natte en droge horeca. Natte horeca zijn de horecabedrijven met een DHW vergunning. Droge horeca zijn horecabedrijven die geen DHW vergunning hebben maar wel zwakalcoholhoudende dranken mogen verkopen voor gebruik elders dan ter plaatse.

2) Dit zijn niet-commerciële 'rechtspersonen', zoals stichtingen of verenigingen die zich van oorsprong richten op het stimuleren van recreatieve, sportieve, sociaal-culturele, educatieve, levensbeschouwelijke of godsdienstige activiteiten.



Uit de steekproeven blijkt dat de naleving van de leeftijdsgrens voor de verkoop van alcohol door de supermarkt in 2018 gelijk is gebleven (50%) en de naleving van de leeftijdsgrens door de slijterij in 2018 is gestegen tot 100%. De naleving van de leeftijdsgrens voor de verkoop van alcohol door de commerciële en paracommerciële horeca is in 2018 ten opzichte van 2017 sterk gedaald. Het nalevingspercentage van de commerciële en paracommerciële horeca is in 2018 met respectievelijk 27% en 12,5% zorgwekkend laag. Uit de steekproeven is gebleken dat commerciële en de paracommerciële horeca vaak niet om een ID bewijs vragen en dus alcohol verstrekken aan minderjarigen.

## **Thema 2: voorlichting en preventie**

De gemeente Beemster heeft sterk ingezet op voorlichting en preventie. Naar aanleiding van het nalevingsonderzoek in 2017 heeft de gemeente een speciale informatiebijeenkomst voor de alcoholverstrekkers belegd. Veel alcoholverstrekkers hebben de bijeenkomst bezocht. Doel van deze bijeenkomst was om met de alcoholverstrekkers in gesprek te gaan over de resultaten van het nalevingsonderzoek en om te vernemen wat de ervaringen van de alcoholverstrekkers zijn bij de controle op de leeftijdsgrens.

De bijeenkomst werd geleid door een bekende acteur. Door middel van voorbeelden en sketches hebben alle aanwezigen, waaronder toezichthouders, juridisch medewerkers, wijkmanager, burgemeester, wethouder, ondernemers en vrijwilligers van paracommerciële horeca meer inzichten gekregen over de problemen uit de praktijk. De reacties waren positief. Samen is gesproken over knelpunten en aanbevelingen. Dit waren enkele knelpunten die naar voren kwamen:

- ouders die alcohol kopen voor hun kinderen;
- jongeren zijn al beschonken staat als ze een café binnentreden;
- wederverstrekking: op grond van de wet mag de alcoholverstrekker alleen alcohol verkopen aan een klant als voor iedereen duidelijk is dat deze klant de drank niet direct doorgeeft aan jongeren onder de 18 jaar. Dit is voor de ondernemer vaak moeilijk te zien.

Daarnaast hebben toezichthouders, naar aanleiding van de tegenvallende nalevingscijfers, in 2018 het project 'samen voor de 100%' opgestart in het kader van bewustwording en voorlichting. Dit project heeft ten doel om samen met de ondernemers en de besturen van sportverenigingen in de Beemster tot een betere naleving van de Drank- en Horecawet (DHW) te komen. Het belangrijkste aandachtspunt is het voorkomen van alcoholverstrekking aan jongeren onder de 18 jaar. In het kader van het project doen testkopers onder begeleiding van de toezichthouder aankoopopgingen bij alcoholverstrekkers.

De gemeente heeft vrijwel alle alcoholverstrekkers vooraf benaderd om mee te doen aan het project. De insteek van de gemeente lag nadrukkelijk niet op handhaven en het opleggen van boetes. Aan alle alcoholverstrekkers is meegedeeld dat bij een overtreding tijdens het project nog geen sancties volgen. Op het moment van schrijven gaan de toezichthouders met de alcoholverstrekkers in gesprek over de resultaten van het nalevingsonderzoek.

Ook heeft de gemeente Beemster jaarlijks aandacht besteed aan de Week van NIX zonder ID. Tijdens deze actieweek staat de leeftijdsgrens en het belang van naleving centraal. De gemeente heeft op Twitter hierover berichten geplaatst. Ook hebben gemeentelijke toezichthouders tijdens de reguliere controles met de alcoholverstrekkers gesproken over het belang van NIX18.

Verder hebben Brijder Jeugd en de GGD Zaanstreek-Waterland (ZW) zich de afgelopen jaren toegelegd op preventie van schadelijk alcoholgebruik door jongeren. Brijder Jeugd en de GGD ZW nemen deel aan een jeugdnetwerkoeverleg (JNO). Dit is een overleg van samenwerkende partners, waaraan ook Streetcornerwork, de welzijnsorganisatie CLUP en de politie deelnemen. De partners bespreken gezamenlijk vraagstukken en casussen op het gebied van jeugd.

Brijder Jeugd en de GGD ZW hebben de afgelopen jaren diverse reguliere activiteiten uitgevoerd, zoals het organiseren van ouderavonden over alcohol en drugsgebruik door jongeren, de oudercursus 'help, mijn kind kan niet zonder', gesprekken over preventief gezondheidsonderzoek (PGO) in groep 7, adviesgesprekken en het verlenen van zorg aan jongeren die als gevolg van een alcoholvergiftiging zijn opgenomen in het ziekenhuis. De ouderavonden zijn in 2015 en 2017 in Purmerend georganiseerd. De ouderavonden zijn goed bezocht. In 2015 zijn 220 ouders bereikt en in 2017 300 ouders. Tevens hebben Brijder Jeugd en de GGD ZW NIX18 materiaal aangeleverd voor de kermis in de Middenbeemster en Westbeemster.

De GGD ZW heeft daarnaast een deel van de leerlingen die deelnamen aan de jeugdgezondheidsmonitor opgeroepen voor een gesprek. De leerlingen konden na het invullen van de vragenlijst hun persoonlijke gezondheidsprofiel lezen en doorklikken naar relevante websites voor voorlichting en advies. De resultaten van de vragenlijst waren per leerling in te zien door de jeugdarts en verpleegkundige van de GGD ZW.



### Thema 3: evenementen

Ook bij evenementen is jaarlijks gecontroleerd. De kermissen in de Middenbeemster en Westbeemster en de harddraverij in de Middenbeemster zijn belangrijkste evenementen waar alcohol wordt gedronken door jongeren.

In de loop van de jaren hebben de toezichthouders zichtbare verbeteringen waargenomen. Voor controle op de leeftijdsgrens wordt tijdens de evenementen gebruik gemaakt van polsbandjes. Via deze bandjes is snel zichtbaar of iemand 18 jaar of ouder is. Bij de verstrekking van alcohol wordt, veel meer dan voorheen, gevraagd een geldig ID te tonen. Bij alle tappunten is de leeftijdsgrens duidelijk leesbaar en horecaondernemers. De verstrekking is redelijk tot goed op orde, maar alcohol- en drugsgebruik door jeugd blijft een zorg en aandachtspunt.

### Thema 4: toezicht en handhaving

Het toezicht en de handhaving op de DHW is in 2015 geïntensiveerd. Sinds dat jaar maakt toezicht en handhaving op de DHW onderdeel uit van het reguliere werk van de gemeentelijke toezichthouders. Doordat het dienstrooster van de toezichthouders is aangepast, kunnen zij vaker en op verschillende tijdstippen controleren.

Jaarlijks hebben er gemiddeld 25 DHW-controles plaatsgevonden. Tijdens de reguliere controles is met name gekeken of de vergunning aanwezig is en of er een leidinggevende aanwezig is. De ervaring van de gemeentelijke toezichthouders op basis van de DHW leert dat zij bij controles moeilijk kunnen vaststellen of alcohol wordt geschonken aan jongeren onder de 18 jaar. In de gemeente Beemster worden testkopers ingezet om een reëel beeld te vormen van het naleefgedrag (zie thema 1). Het inzetten van testkopers is een effectieve manier om overtreders op het spoor te komen. Een werkproces voor testkopers, nodig voor de juridische handhaving, ontbreekt nog. Daarom is het aan te bevelen dat een werkproces in de periode 2019-2022 wordt opgesteld en geïmplementeerd.

In overeenstemming met de Nota uitvoeringsregels handhaving Horeca en Alcoholverstrekkers Beemster 2014 is bij geconstateerde overtredingen gehandeld volgens een vast stappenplan. In onderstaande tabel wordt een overzicht gegeven van het aantal waarschuwingen, bestuurlijke boetes die zijn opgelegd voor alcoholgerelateerde overtredingen, last onder dwangsom, hoe vaak de DHW vergunning is ingetrokken en hoe vaak is overgegaan tot sluiting van de inrichting.

	2015	2016	2017	2018
Waarschuwingbrieven	3	10	0	1
Bestuurlijke boetes	0	2	0	0
Last onder dwangsom	0	1	0	0
Intrekken DHW vergunning	0	0	0	0
Sluiting inrichting	0	0	0	0

Tabel 2. Overzicht handhavingsactiviteiten 2015 - 2018

#### 4. Zijn de doelstellingen behaald?

Hiervoor zijn de activiteiten van de afgelopen jaren beschreven. In deze paragraaf wordt uiteengezet in hoeverre de doelstellingen van het P- en H plan 2015-2018 zijn behaald.

##### Naleving leeftijdsgrens verkoop alcohol

Eén van de doelstellingen luidde dat de naleving van de leeftijdsgrens voor alcoholverkoop bij alle alcoholverstrekkers minimaal 85% moest zijn in 2018. Zoals uit tabel 1 al blijkt, is deze doelstelling alleen ten aanzien van de slijterij bereikt. In 2018 was het nalevingspercentage van de slijterij 100%.

De nalevingscijfers van de supermarkt (50%), commerciële horeca (27%) en paracommerciële horeca (12,5%) in 2018 zijn beduidend lager dan het doel van 85% dat was gesteld. Daarenboven zijn de nalevingscijfers van de commerciële horeca en paracommerciële horeca in 2018 ten opzichte van 2017 gedaald. Het onderzoek naar de naleving van de leeftijdsgrens is een nuttig instrument gebleken om niet alleen te meten hoe het met de naleving is gesteld, maar ook om de resultaten te gebruiken om het gesprek met de alcoholverstrekkers aan te gaan. Daarom wordt geadviseerd om in de periode 2019-2022 jaarlijks een nalevingsonderzoek uit te voeren en een werkproces voor de inzet van testkopers te implementeren.

##### Alcoholmatiging en preventie

Veruit de meeste doelstellingen zijn gekoppeld aan onderzoeksresultaten van de GGD ZW. Dit zijn de jeugdgezondheidsmonitor en de gezondheidsmonitor kind.



Om te kunnen bepalen of de doelen zijn behaald, moeten de onderzoeksresultaten van de meest recente jeugdgezondheidsmonitor (schooljaar 2015/2016) worden vergeleken met de resultaten van 2010. De GGD ZW raadt het echter af om deze resultaten met elkaar te vergelijken. In 2010 was deelname aan het onderzoek volledig anoniem, terwijl de resultaten van 2016 niet-anoniem zijn. De niet-anonieme resultaten van 2016 blijken aantoonbaar afwijkend te zijn van de anonieme resultaten en zijn daarom niet geschikt voor een vergelijking. Om deze reden kan niet worden beoordeeld of diverse doelstellingen zijn behaald. Verder kan niet worden bepaald of de doelstelling 'in 2018 is 90% van de ouders van jongeren van 11 en 12 jaar van plan om met hun kinderen een afspraak te maken over niet drinken vóór het 18e levensjaar' is behaald, omdat de GGD ZW deze vraag niet meer heeft gesteld.

Om desondanks een indruk te krijgen van alcoholgebruik door jongeren in de Beemster, worden hier wel cijfers besproken van de jeugdgezondheidsmonitor 2016 en het aantal alcoholgerelateerde ziekenhuisopnames. In 2016 hebben 131 Beemster jongeren, die in Zaanstreek-Waterland naar het voortgezet onderwijs gaan en in klas 2 en 4 zitten, deelgenomen aan de jeugdgezondheidsmonitor. Tweedeklassers hebben voornamelijk de leeftijd van 13 en 14 jaar en vierdeklassers zijn grotendeels 15 en 16 jaar oud. In onderstaande tabel worden de cijfers van de Beemster weergegeven. Tevens worden de regionale cijfers (Zaanstreek-Waterland) getoond.

Jongeren Beemster 2016-2016	Beemster 2015-2016	jongens	meisjes	klas 2	Klas 4	vmbo	havo/vwo
	%	%	%	%	%	%	%
Aantal (n)	131	68	63	56	75	78	53
Ooit alcohol gedronken ( paar slokjes)	66	59	73	55	73	67	64
Ooit alcohol gedronken minimaal 1 glas	37	32	41	20	49	33	42
Alcohol gedronken in de afgelopen vier weken (paar slokjes en 1 glas)	33	31	35	16	45	28	40
Binge drinken**, afgelopen vier weken	23	24	22	*	35	22	25
Aangeschoten of dronken geweest, afgelopen vier weken	15	18	13	*	23	12	21
Ouders tolereren alcoholgebruik	50	63	39	42	55	46	56

\* :  $n < 5$

\*\* : *binge drinken: minimaal vijf drankjes bij één gelegenheid*

nb : *niet beschikbaar*

**Tabel 3. Resultaten jeugdgezondheidsmonitor 2016 jongeren Beemster, thema alcohol**





Jongeren Zaanstreek-Waterland 2015-2016	Totaal ZW 2015-2016*	jongens	meisjes	klas 2	Klas 4	vmbo	havo/vwo	niet-westers	westers
	%	%	%	%	%	%	%	%	%
Aantal (n)	5862	2988	2874	2902	2960	3279	2583	1098	4762
Ooit alcohol gedronken (paar slokjes)	48	49	47	34	63	50	46	31	52
Ooit alcohol gedronken minimaal 1 glas	25	25	24	8	41	27	22	15	27
Alcohol gedronken in de afgelopen vier weken (paar slokjes en 1 glas)	23	23	23	8	37	24	22	11	26
Binge-drinken**, afgelopen vier weken	13	14	12	3	24	15	11	6	15
Aangeschoten of drinken geweest, afgelopen vier weken	10	11	10	2	19	11	9	5	12
Ouders tolereren alcoholgebruik	41	41	40	28	47	39	44	25	43

**Tabel 4. Resultaten jeugdgezondheidsmonitor 2016 jongeren Zaanstreek-Waterland, thema alcohol**

Uit de meest recente jeugdgezondheidsmonitor (schooljaar 2015/2016) blijkt dat van de 13 en 14-jarigen in de Beemster:

- 55% ooit minimaal een paar slokjes alcohol gedronken heeft (regionaal is dit 34%);
- 20% ooit minimaal 1 glas alcohol gedronken heeft (regionaal is dit 8%).

Uit de jeugdgezondheidsmonitor blijkt verder dat van de 15 en 16-jarigen in de Beemster:

- 73% ooit minimaal een paar slokjes alcohol gedronken heeft (regionaal is dit 63%);
- 49% ooit minimaal 1 glas alcohol gedronken heeft (regionaal is dit 41%);
- 35% vier weken voor het onderzoek aan bingedrinken (minimaal 5 drankjes drinken bij 1 gelegenheid) heeft gedaan (regionaal is dit 24%).

Uit een vergelijking met het alcoholgebruik van jongeren in de regio Zaanstreek-Waterland blijkt dat het alcoholgebruik van Beemster jongeren beduidend hoger is dan dat van de jongeren in deze regio. Bovendien valt op dat veel ouders (50%) alcoholgebruik van hun kinderen tolereren. Wij vinden de cijfers zorgelijk omdat alcoholgebruik op jonge leeftijd negatieve gevolgen kan hebben voor de ontwikkeling van kinderen.

Aangezien de onderzoeksresultaten van 2016 niet vergeleken kunnen worden met de resultaten van 2010, kan niet worden aangetoond of voornoemde cijfers zijn verbeterd. De resultaten zijn niettemin zorgelijk omdat is aangetoond dat overmatig alcoholgebruik gevolgen kan hebben voor het brein, maar ook de kans op verkeersongevallen, letselschade en geweld vergroot. De cijfers tonen in ieder geval aan dat hieraan aandacht moet worden besteed in het nieuwe P- en H plan.

Er zijn (nog) geen cijfers bekend van het alcoholgebruik door Beemster jongeren in de leeftijdscategorie 18 tot 24 jaar. Aangezien het P- en H plan alcohol ten doel heeft om alcoholgebruik door jongeren terug te dringen én de hersenen gemiddeld tot het 24e levensjaar in ontwikkeling zijn, zou het verstandig zijn om het alcoholgebruik door Beemster jongeren in de leeftijdscategorie 18 tot 24 jaar in kaart te brengen. Dan kunnen we onze interventies gericht inzetten.

#### **Alcoholgerelateerde ziekenhuisopnames**

Cijfers over het aantal alcoholgerelateerde ziekenhuisopnames kunnen tevens worden gebruikt om een indruk te krijgen van problematisch alcoholgebruik door jongeren in de Beemster. Landelijk is het aantal alcoholgerelateerde ziekenhuisopnames behoorlijk toegenomen. In 2007 waren er 297 meldingen van alcoholgerelateerde ziekenhuisopnames van jongeren onder de 18 jaar, terwijl er in 2017 860 meldingen waren. Indien wordt gekeken naar het aantal alcoholvergiftigingen, dan valt op dat het aantal





alcoholvergiftigingen in de periode 2007-2011 ruim is verdubbeld (van 226 naar 547). De afgelopen vier jaar schommelt aantal alcoholvergiftigingen rond de 600.

In tabel 5 wordt een overzicht gegeven van het aantal meldingen van alcoholgerelateerde opnames van minderjarige jongeren in Nederland.

	2007	2008	2009	2010	2011	2012	2013	2014	2015	2016	2017
<b>Aantal meldingen</b>	297	337	500	684	762	706	713	783	931	791	860
<b>Stijging t.o.v. eerder jaar</b>	-	+13%	+48%	+37%	+11%	-7%	+1%	+10%	+19%	-15%	+9%
<b>Verwerkte rapportages</b>	263	331	450	574	761	704	577	700	874	701	804*
<b>Respons</b>	89%	98%	90%	84%	100%	100%	81%	89%	94%	89%	81%
<b>Reden voor ziekenhuisopname</b>											
Alcoholintoxicatie	226	274	379	471	547	451	434	545	713	574	671
Andere reden**	22	37	51	76	71	54	60	84	103	91	85
Niet geregistreerd	15	20	20	27	143	199	83	71	58	36	48

\* Momenteel (april 2018) zijn 804 vragenlijsten verwerkt. Dit aantal kan echter nog oplopen, omdat in de eerste maanden van 2018 nog vragenlijsten binnenvallen. Gegevens uit de factsheet kunnen, evenals bij voorgaande jaren, nog marginaal wijzigen.

\*\* Dit betreft (verkeers-)ongevallen, agressie/geweld, suïcidepogingen, braken en meerdere redenen.

**Tabel 5. Overzicht aantal meldingen van alcoholgerelateerde ziekenhuisopnames (bron: R. de Graaf, Factsheet alcoholintoxicaties 2007 tot en met 2017, Nationaal Signaleringscentrum Kinderartsen, Universiteit Twente).**

Sinds 2007 schommelt de gemiddelde leeftijd van jongeren die opgenomen zijn rond de 15 jaar. Ook de verdeling tussen jongens en meisjes, met uitzondering van 2014, is jaren onveranderd. In alle jaren (met uitzondering van 2014) was 52 procent van de opgenomen jongeren een jongen en 48 procent een meisje. In 2014 waren deze percentages omgekeerd.

Van de jongeren waarvan de culturele achtergrond is geregistreerd, heeft in 2016 ruim 88 procent een Nederlandse achtergrond. In 36% van de gevallen betreft dit Vmbo leerlingen, 25% Havo leerlingen, 21% Vwo en 18% valt in de categorie 'overige'. De verdeling van het opleidingsniveau en culturele achtergrond van de jongeren komt overeen met die van eerdere jaren. Dit blijkt uit onderzoek van Nienhuis, Van der Lely en Van Hoof, getiteld *Ten Years of Alcohol Intoxication in Adolescents and Treatment in Paediatric Departments in Dutch Hospitals*.

In 2015 was er bij 759 jongeren de regio van herkomst bekend. Het grootste percentages opnames was afkomstig uit de regio Noord-Holland, namelijk 28,5% ( $n = 216$ ). Het percentage opnames uit de overige regio's zijn achtereenvolgens Zuid-Holland 22,1% ( $n = 168$ ), Noord-Brabant 15,8% ( $n = 120$ ), Gelderland 6,3%, Limburg 6,1%, Friesland 5,1%, Utrecht 4,9%, Groningen 3,7%, Flevoland 3,2%, Zeeland 2,9%, Drenthe 1,3% en Overijssel 0,1%. Sinds 2009 zijn de meeste jongeren afkomstig zijn uit de regio's Noord-Holland, Zuid-Holland en Noord-Brabant. Dit is een negatieve trend.

Het Dijklander Ziekenhuis (dat patiënten uit de regio Purmerend en Beemster opvangt) heeft in 2016 8 jongeren opgenomen vanwege een alcoholgerelateerde reden en in 2017 waren dit 11 jongeren. Er is geen duidelijk verschil tussen jongens en meisjes. De gemiddelde leeftijd verschilt niet van de landelijke cijfers. Onduidelijk is echter of de jongeren zijn opgenomen met een alcoholvergiftiging. Tevens zijn de cijfers waarschijnlijk een onderschatting van het aantal alcoholvergiftigingen, omdat jongeren die door een reguliere arts of huisarts behandeld zijn, niet meegeteld zijn. Het aantal jongeren dat behandeld wordt op de Spoedeisende Hulp-afdeling is ook hoger, omdat jongeren in dat geval soms weer naar huis gaan zonder dat ze langere tijd in het ziekenhuis blijven of door een kinderarts behandeld worden. Bij de behandeling door een kinderarts gaat het ook om jongeren in de jongere leeftijdscategorie (10 tot 17 jaar).

## 5. Conclusie en samenvatting

De resultaten van de evaluatie, die hieronder samengevat worden besproken, kunnen als input worden gebruikt voor het P- en H plan alcohol 2019-2022.

Uit de evaluatie blijkt dat de afgelopen jaren is ingezet op vier verschillende thema's, namelijk steekproeven naleving leeftijds grens verkoop alcohol, voorlichting en preventie, evenementen en toezicht en handhaving.

De GGD Zaanstreek-Waterland brengt middels de jeugdgezondheidsmonitor periodiek het alcoholgebruik van tweede- en vierdeklassers in kaart. In het P- en H plan alcohol 2015-2018 hadden we het doel gesteld



dat het alcoholgebruik onder tweede- en vierdeklassers (zoals blijkt uit de meest recente jeugdgezondheidsmonitor) ten opzichte van 2010 moest zijn afgenomen. Voor de evaluatie van deze doelstelling betekent dit dat de resultaten van de jeugdgezondheidsmonitor van 2016 vergeleken moeten worden met de resultaten van 2010. Uit de evaluatie is echter naar voren gekomen dat de jeugdgezondheidsmonitor 2016 niet vergeleken kan worden met de resultaten van 2010. Daarom kan niet worden geconcludeerd of deze doelstelling is bereikt. De cijfers geven niettemin reden tot zorg. Uit de cijfers blijkt namelijk dat een groep jongeren in de Beemster (veel) te veel alcohol drinkt en dat het alcoholgebruik van Beemster jongeren beduidend hoger is dan dat van de jongeren in de regio Zaanstreek-Waterland.

In de evaluatie worden, kort samengevat, de volgende trends gesignaleerd:

- uit steekproeven naar de naleving van de leeftijdsgrens voor de verkoop van alcohol is gebleken dat de naleving door de supermarkt in 2018 gelijk is gebleven (50%) en de naleving van de leeftijdsgrens door de slijterij in 2018 is gestegen tot 100%;
- uit steekproeven is gebleken dat de naleving van de leeftijdsgrens voor de verkoop van alcohol door de commerciële en paracommerciële horeca in 2018 ten opzichte van 2017 sterk is gedaald. Het nalevingspercentage van de commerciële en paracommerciële horeca is in 2018 met respectievelijk 27% en 12,5% verontrustend te noemen;
- gemiddeld zijn 25 DHW-controles per jaar uitgevoerd. In 2015 en 2016 is naar aanleiding van geconstateerde overtredingen bestuursrechtelijk opgetreden;
- toezichthouders hebben de afgelopen jaren zichtbare verbeteringen waargenomen op de evenementen waar alcohol wordt geschonken. Voor controle op de leeftijdsgrens wordt tijdens de evenementen gebruik gemaakt van polsbandjes. Via deze bandjes is snel zichtbaar of iemand 18 jaar of ouder is. Bij de verstrekking van alcohol wordt, veel meer dan voorheen, gevraagd een geldig ID te tonen;
- het alcoholgebruik van Beemster jongeren is beduidend hoger dan dat van de jongeren in de regio Zaanstreek-Waterland. Uit de jeugdgezondheidsmonitor 2016 blijkt dat 55% van de 13 en 14-jarigen in de Beemster ooit een paar slokjes alcohol heeft gedronken en dat 20% ooit minimaal 1 glas alcohol heeft gedronken. Uit de jeugdgezondheidsmonitor blijkt verder dat 73% van de 15 en 16-jarigen in de Beemster ooit een paar slokjes alcohol heeft gedronken, 49% ooit minimaal 1 glas alcohol heeft gedronken en dat 35% onlangs aan bingedrinken (minimaal 5 drankjes drinken bij 1 gelegenheid) heeft gedaan;
- relatief veel ouders uit de Beemster (50%) van kinderen die naar het voortgezet onderwijs gaan, tolereren alcoholgebruik van hun kinderen;
- er zijn landelijke cijfers beschikbaar van het aantal jongeren dat met een alcoholvergiftiging is opgenomen in het ziekenhuis in de periode 2007 tot 2017. Landelijk is het aantal alcoholvergiftigingen in de periode 2007 tot 2017 verdrievoudigd (226 in 2007 en 671 in 2017). Uit onderzoek blijkt dat jaarlijks de meeste jongeren afkomstig zijn uit de regio's Noord-Holland, Zuid-Holland en Noord-Brabant.

Op grond van de evaluatie worden de volgende aanbevelingen gedaan voor het P- en H plan alcohol 2019-2022:

- in het P- en H plan alcohol 2019-2022 kan worden aangesloten bij de monitoring van het alcoholgebruik door minderjarigen door de GGD Zaanstreek-Waterland (hierna: GGD ZW), maar moet goed worden nagedacht over de wijze waarop eventuele doelstellingen ten aanzien van een afname van alcoholgebruik door minderjarigen worden geformuleerd;
- de steekproef naar de naleving van de leeftijdsgrens is een nuttig instrument gebleken om niet alleen te meten hoe het met de naleving is gesteld, maar ook om de resultaten te gebruiken om het gesprek met de alcoholverstrekkers aan te gaan. Daarom wordt geadviseerd om in de periode 2019-2022 jaarlijks een nalevingsonderzoek uit te voeren;
- het inzetten van testkopers is een effectieve manier om overtreders op het spoor te komen. Een werkproces voor testkopers, dat nodig is voor de juridische handhaving, ontbreekt nog. Daarom is het aan te bevelen dat een werkproces in de periode 2019-2022 wordt opgesteld en geïmplementeerd;
- aangezien de commerciële en paracommerciële horeca de leeftijdsgrens voor de verkoop van alcohol niet naar behoren naleven, zou het verstandig zijn om de komende jaren extra in te zetten op verbetering in deze branches. Ook de verkoop van alcohol via thuisbezorgkanalen is een aandachtspunt;
- het is aan te bevelen dat de gemeente, in samenwerking met Brijder Jeugd en de GGD ZW, ook in de toekomst het gesprek blijft aangaan met de ondernemers, verenigingen en organisatoren van evenementen en hen blijft wijzen op het belang van NIX18;
- uit de jeugdgezondheidsmonitor blijkt het alcoholgebruik van Beemster jongeren beduidend hoger is dan dat van de jongeren in de regio Zaanstreek-Waterland. Het zou daarom wenselijk zijn dat Brijder Jeugd en de GGD ZW blijven inzetten op voorlichting en preventie;
- er zijn (nog) geen cijfers bekend van het alcoholgebruik door Beemster jongeren in de leeftijdscategorie 18 tot 24 jaar. Aangezien het P- en H plan alcohol 2019-2022 ten doel zal hebben



- 
- om alcoholgebruik door jongeren terug te dringen en in de wetenschap dat de hersenen gemiddeld tot het 24e levensjaar in ontwikkeling zijn, zou het verstandig zijn om het alcoholgebruik van deze doelgroep in kaart te brengen. Dan kunnen we onze interventies gerichter inzetten;
- omdat veel ouders uit de Beemster alcoholgebruik van hun kinderen tolereren, is het gewenst dat Brijder Jeugd en de GGD ZW ouders blijven voorlichten over de negatieve effecten van alcohol. Ouders hebben een belangrijke rol in het voorkomen en tegengaan van indrinken. Dit vereist extra aandacht in 2019-2022.



---

## Bijlage 2 Overzicht alcoholverstrekkers

### Commerciële horeca:

1. Beemster Eetkamer
2. Beemster Pannenkoeken- en Spiishuis
3. Boss Restaurant Midden Beemster B.V.
4. Brasa Beemster B.V.
5. Brasserie Alles met Liefde
6. Café De Oude Munt
7. Chez Monsieur Croissant Z.O.B.
8. Chinees Restaurant Sunrise
9. Fort Ressort Beemster B.V.
10. Hotel Van der Valk Purmerend
11. Golfbaan Kavel II
12. Sportcentrum de Kloek B.V.
13. Stoer in de Beemster B.V.

### Slijterijen:

1. Deen Slijterij Middenbeemster
2. Wijnfort Benoorden Purmerend (groothandel)

### Supermarkt:

1. Deen Supermarkt Middenbeemster

### Paracommerciële horeca:

1. Keyserkerk
2. LR & PC De Beemster Ruiters Paardenbak
3. L.T.C. Beem-Star
4. Sportvereniging Beemster
5. Stichting Cultureel Centrum Onder de Linden
6. Stichting Wijkcentrum Zuidoostbeemster
7. Voetbalvereniging W.B.S.V.
8. Zuid-Oost Beemster Voetbalvereniging

### Restcategorie:

1. Intratuin Beemster
2. Korenmolen de Nachtegaal
3. Ranonkel Arrangeurs
4. Tuincentrum Overvecht