

## Gemeente Baarn - Geluidbeleidsregels bij evenementen gemeente Baarn

### Geluidbeleidsregels bij evenementen gemeente Baarn

#### Inhoudsopgave

1. Inleiding
  2. Wat is een evenement?
  3. Locaties Evenementen Baarn
  4. Geluidkarakters muziekgeluiden
  5. Geluidcategorieën
  6. Geluidnormen/geluidruimte/geluidonthefing
  7. Onduldbare geluidhinder
  8. Invoering geluidsnorm dB(C)
  9. Wet natuurbescherming
  10. Geluidnormen nieuwe stijl
  11. Beleidsregels bij evenementen in Baarn
  12. Aanvraagprocedure evenement
  13. Collectieve festiviteiten
  14. Controle en Handhaving
  15. Meetprotocol
  16. Evaluatie
- Bijlage 1. Totaal overzicht locaties evenementen Baarn  
Bijlage 2. Locaties evenementen  
Bijlage 3. Gemeentewet  
Bijlage 4. Geluidnormen nieuwe stijl

#### 1. Inleiding

Het doel van het opstellen van geluidbeleidsregels is het aanreiken van een leidraad als handzaam instrument voor vergunningsverleners van evenementenvergunningen op basis van de Algemene Plaatselijke Verordening (APV). De geluidsbeleidsregels worden door het college vastgesteld. De geluidbeleidsregels vormen een onderdeel van de Beleidsregels evenementen 2018 gemeente Baarn. De gemeente Baarn streeft er naar om de beleidsregels in het eerste kwartaal van 2018 vast te stellen.

De beleidsregels zijn eenvoudig opgezet en deze zijn niet bedoeld voor complexe evenementsituaties. De beleidsregels hebben enkel betrekking op evenementen die in de buitenlucht worden gehouden. Voor een festiviteit gehouden in een Wm-inrichting (Wet milieubeheer), inrichtingen zoals bijvoorbeeld een sporthal, een horecabedrijf, paleis Soestdijk, Kasteel Groeneveld etc.), is de milieuregeling (het Activiteitenbesluit of een milieuvergunning) van toepassing.

Een van de hoofdonderdelen bij de opstelling van het evenementenbeleid vormt het formuleren van planologische en geluidnormen voor de specifieke evenementenlocaties en de gebieden waarbinnen evenementen plaatsvinden. De regels raken een groot aantal partijen met uiteenlopende belangen: inwoners, organisatoren, ondernemers en bezoekers

De geluidnormen in een evenementenvergunning moeten realistisch zijn en tegelijkertijd maatschappelijk acceptabel zijn. Dit houdt in dat indien voldaan wordt aan de (verruimde) geluidnormen op voorhand geen onduldbare geluidsoverlast te verwachten is. Om een juiste balans te creëren wordt bij de verruiming van de geluidnorm (het aantal dB's) gecompenseerd in de tijdsduur van de geluidhinder bij evenementen en het aantal evenementen dat per jaar binnen de gemeente gehouden mag worden. Daarnaast wordt de dB(C) norm (geluidnorm voor de bastonen) ingevoerd.

Het afgelopen jaar heeft de gemeente Baarn evenementenvergunningen verleend conform de voorgenomen vernieuwde geluidbeleidsregels. In het veld zijn de geluidnormen getoetst door het uitvoeren van geluidmetingen. Conclusie: Het is werkbaar voor alle partijen. Gemeente geeft nu duidelijk de kaders aan, de evenement organisaties hebben nu meer duidelijkheid en meer geluidruimte en door invoering van de eindtijden en de dB(C) norm (geluidvoorschrift voor bastonen) worden de omwonenden minder blootgesteld aan geluidhinder.

Voorafgaand zal eerst kort ingegaan worden op de definitie van evenementen. Verder zal aangegeven worden welke geluidsniveaus er globaal te verwachten zijn bij verschillende soorten evenementen en wat een redelijke geluidnormstelling zou kunnen zijn voor een evenementenvergunning.

## 2. Wat is een evenement?

Een evenement kan gedefinieerd worden als een publiekelijke verrichting van vermaak. In iedere gemeente worden wel eens evenementen georganiseerd. Evenementen kunnen het imago van een gemeente versterken en leveren een belangrijke bijdrage aan het maatschappelijke en culturele leven van de inwoners van de gemeente. Evenementen zorgen voor reuring en sfeer en geven daarnaast een inspirerende en recreatieve waarde. Dit geldt niet alleen voor bezoekers, maar zeker ook voor de bewoners. Evenementen voorzien in een omvangrijke behoefte en dragen bij tot de leefbaarheid en versterken van de sociale cohesie. Bovendien dragen mooie festivals en evenementen bij tot de trots van een gemeente.

Evenementen hebben ook een economische betekenis. In Baarn houden een aantal bedrijven en organisaties zich bezig met het accommoderen, organiseren en faciliteren van evenementen. Dit levert werkgelegenheid en economische activiteiten op. Bezoekers van evenementen en festivals voegen daarnaast substantieel koopkracht toe. Evenementen in en om het centrum leveren een bijdrage aan het streven om extra voetstappen in het winkelgebied te realiseren. Ten slotte hebben evenementen een belangrijk effect op het imago van Vorstelijk Baarn, de media-exposure en de algemene aantrekkingskracht van de gemeente. Om die reden staat de gemeente Baarn positief tegenover alle evenementen en worden nieuwe initiatieven met een sportief of sociaal-cultureel karakter gestimuleerd.

Evenementen kunnen negatieve effecten hebben zoals:

- het verstoren van de openbare orde;
- (geluid)overlast voor omwonenden bij het op- en afbouwen;
- overlast tijdens een evenement (o.a. geluid- en parkeeroverlast, vervuiling/beschadiging van particuliere goederen en de openbare ruimtes).

Gezien de negatieve effecten is in artikel 2.25 lid 1 van de APV van Baarn opgenomen dat het verboden is om zonder vergunning van de burgemeester een evenement te organiseren. De burgemeester kan een vergunning weigeren op grond van:

- de openbare orde;
- het voorkomen of beperken van overlast;
- de verkeersveiligheid;
- de veiligheid van personen of goederen;
- de zedelijkheid of gezondheid.

Op grond van artikel 174 (zie bijlage 3) van de Gemeentewet is de burgemeester belast met het toezicht op het gebied van openbare gemakkelikheden en samenkomsten evenals op de voor het publiek openstaande gebouwen en bijbehorende erven. De burgemeester heeft dus een zekere mate van vrijheid bij de uitoefening van zijn bevoegdheid om de vergunning voor een evenement te verlenen of te weigeren.

Met de beleidsregels wordt aangegeven hoe de burgemeester met die vrijheid omgaat. Op deze wijze wordt getracht een duidelijk en transparant beeld te schetsen (voor organisatoren, bezoekers, omwonenden en andere belanghebbenden) hoe de belangen bij evenementen worden afgewogen.

De beleidsregels hebben enkel betrekking op voor publiek toegankelijke verrichtingen van vermaak die in de openbare ruimte worden gehouden. Evenementen in tijdelijke bouwsels zoals feesttenten en circustenten vallen ook onder dit beleid.

Niet onder deze beleidsregels vallen onder meer:

- Wet milieubeheer plichtige horecabedrijven (horeca/sporthallen/zwembaden);
- kleinere activiteiten, zoals buurt- en straatfeesten, barbecues, verjaardags- en examenfeestjes;
- de wekelijkse warenmarkt;
- optochten.

Met deze beleidsregels wordt geen uitwerking gegeven aan de 12 dagenregeling voor alle Wet milieubeheer plichtige inrichtingen vanuit het Activiteiten Besluit. De gemeente Baarn kent op basis van deze regeling maximaal 3 vrijstellingen per jaar per inrichting. De meldingen op basis van deze regeling vallen onder de noemer "incidentele festiviteiten" en zijn vastgelegd in de huidige APV art. 4:3. Bij deze festiviteiten spelen andere factoren een rol dan bij een evenement. Het geluid wordt geproduceerd in een (stenen) pand in plaats van in de openlucht of een tent. Er wordt dus onderscheid gemaakt tussen evenementen die zich in de openbare ruimte afspelen en evenementen die zich afspelen op het terrein van een inrichting (bedrijven, bijvoorbeeld een horecagelegenheid). Vindt het evenement in of op het terrein van een inrichting plaats, dan valt het evenement onder het Activiteitenbesluit. Volgens het Activiteitenbesluit mogen WM-inrichtingen buiten geen muzikale evenementen ontplooiën. Festiviteiten op het terras van een horeca-inrichting vallen wederom onder de milieuwetgeving en mogen niet met een evenementenvergunning krachtens de APV worden geregeld.

**Kleinere activiteiten:**

Buurt- en straatfeesten, barbecues verjaardags- en examenfeestjes zonder publieksaantrekkende werking of te wel "besloten bijeenkomsten", vallen niet onder dit beleid.

Dergelijke activiteiten vallen onder de noemer "overige geluidhinder artikel 4:6" hetgeen in de huidige APV is geregeld.

**De wekelijkse warenmarkt:**

Bij markten en braderieën zijn over het algemeen niet veel geluidaspecten te verwachten. In sommige gevallen wordt er muziek voortgebracht, maar dan voornamelijk bedoeld als achtergrondmuziek (bijvoorbeeld bij een Kerstmarkt). Indien er wel sprake is van een groter liveoptreden of weergave van versterkte muziek bijvoorbeeld bij een braderie dan dient er een geluidonthefing bij de gemeente Baarn worden aangevraagd op grond van artikel 4:6 van de APV.

**Optochten**

Bij optochten wordt voornamelijk geluid voortgebracht door mobiele omroepinstallaties of muziek op auto's. Hierbij worden alleen kleinschalige optochten bedoeld waarbij het ten gehore brengen van muziek niet het hoofddoel is. Bij kleinschalige optochten kan gedacht worden aan lopende manifestaties zoals bij de intocht van Sint-Nicolaas, demonstraties en de herdenkingsoptocht. De geluidbronnen bewegen over het algemeen met de optocht mee waardoor er een variabele afstand is tussen de geluidbron en woningen van derden. Hierdoor is de eventuele geluidhinder (die hiermee wordt veroorzaakt) van zeer korte duur.

**3. Locaties Evenementen Baarn**

In 2016/2017 zijn er voornamelijk op de volgende locaties herhaaldelijk evenementen georganiseerd:

- Pekingtuin
- De Brink
- Paleis Soestdijk
- Kasteel Groeneveld
- Centrum/Laanstraat
- Lage Vuursche en
- De Kuil van Drakensteijn
- Parkeerterrein De Geerenweg

Bij het toestaan van evenementen op locaties moeten de belangen van de gemeente, de omwonenden en die van de organisatoren van de evenementen worden meegewogen. Niet elke locatie is geschikt voor een evenement echter moeten er voor organisatoren voldoende locaties overblijven zodat zij niet in onevenredige mate beperkt worden in hun mogelijkheden om een evenement te organiseren.

**4. Geluidkarakters muziekgeluiden**

Het zal duidelijk zijn dat het geluidkarakter van een evenement bepalend kan zijn bij het verlenen van een evenementenvergunning. Zo zal er meer geluid geproduceerd worden bij een popfestival dan bij een autotentoonstelling (versterkte of akoestische muziek).

Hieronder wordt een aantal evenementen beschreven waarbij muziekgeluiden een belangrijke rol spelen die voor de gemeente Baarn van toepassing zijn.

**Kermissen en (kunst)ijsbanen**

Bij kermissen wordt voornamelijk geluid voortgebracht door vast opgestelde omroepinstallaties en versterkte muziek via luidsprekers. Via de omroepinstallaties worden dingen aangeprezen en wordt de aandacht getrokken, waarbij vooral de piekgeluiden voor overlast bij omwonenden kunnen zorgen.

Indien meerdere kermisexploitanten verschillende soorten muziek draaien kan het verschijnsel ontstaan dat deze exploitanten "tegen elkaar op gaan draaien" om zo de aandacht van het publiek te trekken.

Bij ijsbanen wordt voornamelijk achtergrondmuziek voortgebracht via luidsprekers. Indien er nog speciale activiteiten (feestavonden) worden georganiseerd kan ook versterkte muziek weergegeven worden via luidsprekers. Bij kermissen en ijsbanen kunnen aggregaten en koelmachines ook tot geluidklachten leiden. Hierbij betreft het meestal grote centrale aggregaten voor meerdere kermisattracties. Indien er koelunits voor het koelen van een ijsbaan worden gebruikt (tijdelijke kunstijsbanen) dan zijn deze ook in bedrijf als de ijsbaan voor publiek gesloten is, bijvoorbeeld 's nachts. Om klachten te voorkomen is het veelal noodzakelijk om een geluid gedempte uitvoering van de aggregaten en koelmachines voor te schrijven. Tevens dient er aandacht te worden besteed aan de opstelling van de aggregaten en koelmachines ten opzichte van de woningen van derden.

**Concerten**

Bij concerten wordt geluid voortgebracht door een geluidinstallaties waarmee de livemuziek versterkt wordt weergegeven. De hoeveelheid geluid die wordt voortgebracht is in eerste instantie afhankelijk van de hoeveelheid publiek en het karakter van de muziek die wordt voortgebracht (klassiek, pop,

hardrock, house etc.). Over het algemeen worden bij concerten vrij hoge geluidniveaus geproduceerd. Bij woningen op minder dan 50 meter afstand van het podium kan daarom zeer ernstige geluidsoverlast (bastonen) ervaren worden.

#### **Feesten in de buitenlucht of een tent**

Ook bij feesten in de buitenlucht of in een tent wordt geluid voortgebracht door een geluidinstallatie, waarmee de muziek versterkt wordt weergegeven. Net als bij livemuziek bij concerten is ook hier de hoeveelheid geluid die voortgebracht wordt in eerste instantie afhankelijk van de hoeveelheid publiek en de soort muziek. Bij dansfeesten of disco's zal de muziek beter verspreid weergegeven worden door bijvoorbeeld meerdere luidsprekersystemen. De bastonen in dansmuziek ondervinden echter weinig demping en zijn daardoor op grotere afstand nog hoorbaar (en mogelijk hinderlijk). Ook hier worden over het algemeen vrij hoge geluidniveaus geproduceerd en kan op korte afstand ten opzichte van de geluidinstallaties zeer ernstige geluidsoverlast worden ervaren.

Bij grootschalige concerten en feesten in de buitenlucht of een tent kan door het toepassen van speciale luidsprekersystemen het geluid gefocusseerd worden op het bedoelde publiek. Hiermee kan de overlast bij omwonenden beperkt worden.

De geluidnormstelling bij grootschalige concerten verdient bij voorkeur het toepassen van maatwerk zodat geen onrealistische normwaarden in de evenementenvergunning worden opgenomen. Bij dergelijke evenementen moet de organisator bij de evenement aanvraag een geluidsplan toevoegen waaruit blijkt dat het geproduceerde geluid aan de opgelegde geluidsnormen kan voldoen.

#### **Aantal evenementen in Baarn**

In de afgelopen jaren waren er jaarlijks 210 dagen waarop er een evenement in de gemeente Baarn plaatsvond. Dit zijn bijvoorbeeld evenementen van 1 dag zoals Koningsdag en Bevrijdingsdag of evenementen over een langere periode (bijvoorbeeld vijf weken), zoals de Playfountain en de Winter Village Baarn. Bij elk evenement is het karakter van het evenement van belang als het over geluid gaat.

### **5. Geluidcategorieën**

Voor de gemeente Baarn zijn de evenementen te verdelen in 3 geluidscategorieën.

Cat 1. Evenementen zonder muziek- en installatiegeluiden, zoals bijvoorbeeld Floating Umbrellas en de Fashion tentoonstellingen. In de afgelopen jaren zijn er gemiddeld 48 dagen van dit soort evenementen in Baarn gehouden.

Cat 2. Evenementen met (achtergrond)muziekgeluiden en installatiegeluiden, zoals bijvoorbeeld de Playfountain en de Christmas Carols. In de afgelopen jaren zijn er gemiddeld 152 dagen van dit soort evenementen in Baarn gehouden.

Cat 3. Evenementen met muziekgeluiden en installatiegeluiden, zoals bijvoorbeeld de feestavonden met Dj's tijdens de Oranjeweek en concertavonden zoals bijvoorbeeld Nick en Simon. In de afgelopen jaren zijn er jaarlijks 7 dagen van dit soort evenementen in en om het centrum van Baarn gehouden

NB: Bovenstaande indeling is afwijkend van de categorie indeling naar de zwaarte van het evenement (A,B en C).

### **6. Geluidnormen/geluidruimte/geluidonthefing**

Bij het bepalen van de geluidnorm voor een evenementenvergunning speelt het dilemma dat deze realistisch en maatschappelijk acceptabel moet zijn. De geluidnormen zijn daarom toegespitst op de verschillende soorten evenementen die de gemeente Baarn kent.

1. De geluidnormen in een evenementenvergunning moeten realistisch zijn. Hetgeen inhoudt dat het evenement volgens de beoogde bedrijfsvoering moet kunnen plaatsvinden.
2. De geluidnormen moeten maatschappelijk acceptabel zijn. Er moet sprake zijn van een zorgvuldige belangafweging. Dit houdt in dat indien voldaan wordt aan de (verruimde) geluidnormen op voorhand geen onduidelbare geluidsoverlast te verwachten is.

### **7. Onduidbare geluidhinder**

Meestal wordt aansluiting gezocht bij de 'Nota evenementen met een luidruchtig karakter' van de Inspectie Milieuhygiëne Limburg. In deze Nota staat dat duldbaar wordt bereikt bij een geluidbelasting op de gevel van een woning van maximaal 75 dB(A) en een geluidbelasting binnen in de woning van maximaal 50 dB(A). Daarboven wordt het geluid aangeduid als zijnde onduidelbaar. Hoewel het niet verplicht is om deze Nota te hanteren, wordt deze wel vaak gebruikt door het bestuur en de rechter omdat het een vrij algemeen geaccepteerde objectieve norm is van wat onduidelbare geluidshinder is. Afwijken van de normen in deze Nota, of de Nota niet toepassen, mag dus wel (het is immers geen algemeen verbindend voorschrift) maar dat zal dan wel goed moeten worden gemotiveerd. Om evenementen in Baarn te kunnen laten plaatsvinden geldt (in de dag-, avond- en een klein gedeelte in de

nachtperiode) voor categorie 2 evenementen een geluidnorm van 70 dB(A) en voor categorie 3 evenementen, een geluidnorm LAeq van 80 dB(A). De geluidnormen zijn van toepassing op de gevel van de dichtstbijzijnde woning ten opzichte van het evenement. De maximale geluidnorm LAeq van 80 dB(A) is een norm die bij meerdere gemeenten wordt gehanteerd. Afgelopen jaren heeft Baarn deze norm al toegepast.

Voor de categorie 1 en 2 evenementen wordt in principe aan de genoemde basis-voorwaarden 6.1 en 6.2 voldaan. Voor categorie 3 evenementen is de geluidruimte van 20 dB(A) (decibel A-gewogen), met uitzondering van dergelijke evenementen op de locatie Paleis Soestdijk, ontoereikend. Dit betekent dat hiermee niet aan de basisvoorwaarde (onder punt 1) kan worden voldaan. Wanneer de geluidruimte voor categorie 3 evenementen verruimd wordt van 20 dB(A) naar 30 dB(A) kan wel aan deze basisvoorwaarde worden voldaan echter komt hiermee de basisvoorwaarde 6.2 "maatschappelijk acceptabel" in het gedrang.

Om categorie 3 evenementen toch in Baarn te kunnen laten plaatsvinden betekent dat er bij dergelijke evenementen een verruiming van 30 dB(A) nodig zal zijn. Dit houdt in dat de geluidnorm voor categorie 3 evenementen op de gevel van derden in de dag-, avond- en een klein gedeelte in de nachtperiode, 80 dB(A) zou mogen zijn. Omdat bij deze geluidbelasting het binnen niveau (uitgaand van een isolatiewaarde van 20 á 25 dB) 55 á 60 dB(A) veroorzaakt, wat gezien kan worden als ondukbare hinder, zal er strikt op toe gezien moeten worden dat het aantal evenementen per jaar zeer beperkt is.

Om een juiste balans te creëren bij het toepassen van een gevelbelasting van 80 dB(A) en ondukbare hinder kan dit worden gecompenseerd in de tijdsduur van de geluidhinder bij evenementen en het aantal evenementen dat per jaar, per locatie binnen de gemeente gehouden mag worden. Het is een verruiming die bij meerdere gemeenten wordt gehanteerd.

Geluid is van grote invloed op gezondheid. Gewenste geluiden, zoals mooie muziek of natuurgeluiden zijn van positieve invloed. Ongewenst geluid is echter een vaak onderschatte oorzaak van gezondheidsproblemen. Na luchtverontreiniging komt geluidsoverlast op de tweede plaats als milieufactor die de gezondheid schaadt. Ernstige geluidhinder en slaapverstoring kunnen al optreden vanaf lage geluidsniveaus. Ernstige geluidhinder kan via

aanhoudende stress ook leiden tot lichamelijke klachten. Slaapverstoring is van invloed op het herstelmechanisme van het lichaam en op functioneren overdag. Bij hogere geluidsniveaus vergroot lawaai de kans op hoge bloeddruk en hart- en vaatziekten die kunnen uitmonden in een hartinfarct.

De dagen/tijden waarop evenementen mogen plaatsvinden zijn elke dag van de week echter vanwege de nachtrust voor omwonenden met de volgende begin- en eindtijden.

\*

*\*Begintijd mogelijk in combinatie met een ontheffing van de Zondagswet.*

Eindtijd maximaal 23:30 uur op vrijdagen en zaterdagen, dit in verband met nachtrust van omwonenden in relatie tot de verhoogde toegestane geluidbelasting van 80 dB(A). Als na de zondag een feestdag volgt kan de verplichte eindtijd op 23.30 uur worden gezet in plaats van 23:00 uur. De eindtijd van 23:00 uur geldt dan voor de dag voorafgaande aan de volgende werkdag.

Om een juiste balans te creëren wordt bij de verruiming gecompenseerd in de tijdsduur van de geluidhinder bij evenementen en het aantal evenementdagen dat per jaar binnen de bebouwde kom gehouden mag worden. Om dit te bereiken dienen de aanvragers, de organisatoren in het veld en de gemeente de beleidsregels met de voorwaarden (o.a. duur van een evenement, eindtijden en het aantal (12) categorie 3 evenementdagen per jaar in Baarn) na te leven.

Het opbouwen van evenementen is toegestaan vanaf 7.00 uur en op zondagen vanaf 9.00 uur. Opbouwen voor die tijden is niet mogelijk, omdat dit (veel) overlast veroorzaakt voor de woonomgeving. Wanneer het evenement laat in de avond om uiterlijk 23.00 uur of op vrijdag en zaterdag om uiterlijk 23.30 uur wordt beëindigd, dan kan de organisatie direct daarna afbouwen, mits de werkzaamheden geen grote overlast veroorzaken voor de woonomgeving en de werkzaamheden in korte tijd (maximaal twee uren) kunnen worden afgerond.

## 8. Invoering geluidsnorm dB(C)

Om de hinder vanwege lage tonen te beperken wordt de normeenheid dB(C) naast de dB(A) ingevoerd. Dit heeft te maken met het frequentiespectrum van muziekgeluid en de hinderbeleving van lage frequenties. Tijdens de evenementen in de buitenlucht dempen de midden en hoge tonen sneller en beter dan lage tonen die vaak veroorzaakt worden bij 'dance' muziek. Bij dance muziek zitten meer lage tonen

---

*) Dagen	Begintijd	Eindtijd
Maandag, dinsdag, woensdag en donderdag	07:00 uur	23:00 uur
Vrijdag en zaterdagen	07:00 uur	23:30 uur
Zondagen	*11:00 uur	23:00 uur

in het muziekspectrum en dit geeft in de omgeving meer geluidhinder. Dit soort muziek heeft als effect dat vooral op een wat grotere afstand de lage tonen hoorbaar zijn. Deze lage tonen dringen ook gemakkelijker door in geluidsgevoelige gebouwen terwijl hogere tonen daarentegen doorgaans door de muren worden tegengehouden. Lage tonen (bassen) zijn daarom veelal bepalend voor de hinderbeleving in de omgeving. In de APV worden de geluidsnormen doorgaans aangegeven met dB(A) waarden. Deze eenheid wordt structureel gebruikt vanuit de beoordeling van industrielawaai, waarbij de geluidsniveaus onder de 50 dB(A) liggen. Voor de beoordeling van dit soort industrie geluid is gebleken dat het A-filter een goede hindermaat is. Bij muziekgeluid tijdens evenementen gaat het echter om hogere geluidsniveaus waarbij de lage tonen een grotere rol spelen in de hinderbeleving. Als hindermaat is hiervoor het C-filter geschikter. Daarom zal naast het hanteren van de dB(A) norm, ook de dB(C) norm gebruikt gaan worden. Om de lage tonen in te perken wordt een dB(C) norm in de vergunning opgenomen van 83 (cat 2) en 93 (cat 3) dB(C) gebaseerd op ervaringen van geluidmetingen en van andere gemeenten die ook een dB(C) norm hanteren. Het verschil tussen dB(A) en dB(C) zorgt ervoor dat het aandeel lage tonen bij veel van de muziekevenementen wordt ingeperkt. Deze inperking is echter niet zodanig dat deze muziekevenementen niet meer tot hun recht komen. In de praktijk zal blijken of de genoemde dB(C) norm realistisch is. In de APV is de dB(C) norm opgenomen.

### 9. Wet natuurbescherming

Met de Wet natuurbescherming beschermt het ministerie van Economische Zaken dier- en plantensoorten die in het wild voorkomen. (Muziek)geluiden die bij evenementen worden geproduceerd kunnen schadelijk zijn voor beschermde diersoorten. Ongeveer 500 van de 36.000 diersoorten die in Nederland voorkomen, vallen onder de bescherming van deze wet. Alle bepalingen uit de Wet natuurbescherming komen uit de Europese wetgeving. Dieren mag je volgens deze wet niet verstoren. Als er een vermoeden is van de aanwezigheid van beschermde diersoorten dan dient de initiatiefnemer een QuickScan te doen. Als uit de QuickScan blijkt dat het aannemelijk is dat er beschermde soorten zitten dan moet er vervolgonderzoek worden gedaan. Wanneer het vervolgonderzoek aangeeft dat er beschermde diersoorten aanwezig zijn moet de initiatiefnemer van het evenement bij de Provincie ontheffing aanvragen. Hiermee is niet gezegd dat deze ontheffing dan ook door de provincie wordt verleend.

### 10. Geluidnormen nieuwe stijl

Naar analogie van de Wet Milieubeheer (Wm) en de Algemene Plaatselijke Verordening (APV) van de gemeente Baarn zijn de geluidnormen op de gevel van derden of op 50 meter afstand van de erfgrans van inrichting, indien er geen woning binnen genoemde afstand aanwezig is, voor de dag-, avond- en nachtperiode vastgesteld (zie tabel 1.1).

Tabel 1.1 Reguliere geluidnormen

Periode	Tijden	Geluidnormen gemiddeld (LAeq)	Max. geluidbelasting/normen (LA-max)
Dag	07:00 - 19:00 uur	50 dB(A)	70 dB(A)
Avond	19:00 - 23:00 uur	45 dB(A)	65 dB(A)
Nacht	23:00 - 07:00 uur	40 dB(A)	60 dB(A)

Op basis van de geldende geluidnormen met of zonder geluidontheffing kunnen de categorieën als volgt worden ingedeeld.

#### Cat. 1. evenementen hebben gezien het geluidkarakter geen geluidontheffing nodig

De reguliere geluidnormen genoemd in tabel 1.1 zijn van toepassing.

#### Cat. 2. evenementen hebben gezien het geluidkarakter een geluidontheffing nodig. De bijbehorende geluidruimte van 20 dB(A) is voor deze evenementen in principe toereikend.

De geluidnormen genoemd tabel 2.2 (geluidruimte van 20 dB(A)) zijn van toepassing.

Tabel 2.2 Geluidnormen categorie 2 evenementen.

Periode	Tijden	Reguliere geluidnormen gemiddeld LAeq en de maximale belasting Lmax	Geluidruimte van 20 dB op L <sub>Aeq</sub> en de bijbehorende maximale geluidbelasting + dB(C) (geluidbelasting met een middelingstijd van 1 min)
---------	--------	---	---



		gemeten in de meterstand Fast).				
		$L_{Aeq}$	$L_{Amax}$	$L_{Aeq}$	$L_{Amax}$	$L_{Ceq}$
Dag	07:00 - 19:00 uur	50 dB(A)	70 dB(A)	70 dB(A)	90 dB(A)	83 dB(C)
Avond	19:00 - 23:00 uur	45 dB(A)	65 dB(A)	70 dB(A)	90 dB(A)	83 dB(C)
Nacht	23:00 - 23:30 uur	40 dB(A)	60 dB(A)	70 dB(A)	90 dB(A)	83 dB(C)
Nacht	23:30 - 07:00 uur	40 dB(A)	60 dB(A)	Geen onthef- fing mogelijk		

Cat. 3. evenementen hebben gezien het geluidkarakter een geluidontheffing nodig. De geluidruimte van 20 dB(A) is voor deze evenementen niet toereikend, zo blijkt uit geluidmetingen die de RUD in 2015 bij deze evenementen heeft uitgevoerd.

Voor evenementen op Paleis Soestdijk kan, gelet de grote afstand tot de woningen van derden, worden volstaan met een geluidruimte van 20 dB. Op de andere locaties zou het producerend geluidniveau bij de evenementen met een geluidruimte van 30 dB(A) wel kunnen voldoen.

De geluidnormen met de geluidruimte van 30 dB(A), tabel 3.3 zijn van toepassing.

Tabel 3.3. Evenementen cat.3

Periode	Tijden	Reguliere geluidnormen gemiddeld $L_{Aeq}$ en de maximale belasting $L_{Amax}$	Geluidruimte van 30 dB op $L_{Aeq}$ en de bijbehorende maximale geluidbelasting + dB(C) (geluidbelasting met een middelings-tijd van 1 min gemeten in de meterstand Fast).	$L_{Aeq}$	$L_{Amax}$	$L_{Ceq}$
Dag	07:00 - 19:00 uur	$L_{Aeq}$ 50 dB(A)	$L_{Amax}$ 70 dB(A)	80 dB(A)	95 dB(A)	93 dB(C)
Avond	19:00 - 23:00 uur	45 dB(A)	65 dB(A)	80 dB(A)	95 dB(A)	93 dB(C)
Nacht	23:00 - 23:30 uur	40 dB(A)	60 dB(A)	80 dB(A)	95 dB(A)	93 dB(C)
Nacht	23:30 - 07:00 uur	40 dB(A)	60 dB(A)	Geen onthef- fing mogelijk		

## 11. Beleidsregels bij evenementen in Baarn

1. De bijbehorende geluidgegevens van een evenementenaanvraag worden getoetst op volledigheid. Bij een volledige aanvraag worden de geluidgegevens geselecteerd (categorie 1,2, of 3) en deze worden vervolgens getoetst aan de bijbehorende geluidnormen (bijvoorbeeld met behulp van een overdrachtsberekening).
2. De bijbehorende geluidnormen en eindtijden van geluidcategorie 1,2 en 3 evenementen worden conform de bijlage 4 "geluidnormen nieuwe stijl" toegepast.
3. De gemeente Baarn zal maximaal 12 dagen per kalenderjaar categorie 3 evenementen in de bebouwde kom (met name in het centrum) toestaan (zie bijlage 1 overzicht locaties). De limitering van 12 geldt niet voor cat.3 evenementen met een collectiefkarakter (aangewezen collectieve festiviteiten zoals Koningsdag en Bevrijdingsdag) en voor cat.3 evenementen die gehouden worden op de locatie paleis Soestdijk. De afstanden tussen de dichtstbijzijnde woning(en) en de geluidbronnen (alsmede de afstand van 50 meter ten opzichten van de erfgrans van de inrichting en de evenementen die in de paleistuin worden gehouden) zijn dermate groot dat hier kan worden volstaan met de reguliere geluidnormen verruimd met 20 dB(A).
4. Het aantal categorie dagen van evenementen zijn bepalend dus niet het evenement zelf. Voorbeeld: Een aanvraag voor een festival voor 2018, tijdsduur drie dagen. Op de eerste dag wordt er een popconcert gehouden (cat. 3.), de tweede dag is er een braderie (cat. 2) en de derde dag wordt het festival afgesloten met een concert (cat. 3). Het festival duurt 3 dagen waarvan er twee dagen als categorie 3 evenementen worden aangemerkt. Zodra de vergunning wordt verleend zijn er nog maximaal 10 dagen over waarop de gemeente Baarn in 2018 categorie 3 evenementen (binnen de bebouwde kom) kan verlenen.

5. Wanneer er in een kalenderjaar 12 dagen categorie 3 evenementen (in de bebouwde kom) zijn verleend worden er voor dat kalenderjaar **geen** categorie 3 evenementen meer verleend.
6. Bij categorie 3 evenementen worden direct omwonenden (binnen een straal van 50 meter ten opzichten van de erfgrans van de locatie waar het evenement gehouden wordt) twee weken voorafgaand aan het evenement door de aanvrager met een brief op de hoogte gebracht. De gemeente zal de verleende vergunning via de plaatselijke kranten en de gemeentelijke website publiceren.
7. De dagen/tijden waarop evenementen mogen plaatsvinden zijn elke dag van de week echter vanwege de nachtrust voor omwonenden met de volgende begin- en eindtijden.

Dagen	Begintijd	Eindtijd
Maandag, dinsdag, woensdag en donderdag	07:00 uur	23:00 uur
Vrijdag en zaterdagen	07:00 uur	23:30 uur
Zondagen	11:00 uur	23:00 uur

## 12. Aanvraagprocedure evenement

Voor het houden van buitenevenementen met versterkte muziek, moet er een melding dan wel een evenementenvergunning bij de gemeente Baarn worden aangevraagd.

De RUD-Utrecht zal op basis van de aangeleverde geluidgegevens toetsen op volledigheid. Bij een volledige aanvraag wordt beoordeeld welke geluidnormen er van toepassing zijn (categorie 1, 2 of 3). Dit gebeurt op basis van indicatieve geluidoverdrachtsberekeningen van muziek- en/of installatiegeluiden. Op basis van de geluidoverdrachtsberekeningen stelt de RUD Utrecht een geluidadvies op. In het advies kunnen extra voorwaarden aan de vergunning worden opgenomen om te kunnen voldoen aan de gestelde geluidvoorschriften (bijvoorbeeld door een plek voor de opstelling van aggregaten aan te wijzen of het verplicht stellen van het toepassen van geluidarme apparatuur). Het geluidadvies wordt aan de verleende evenementenvergunning gekoppeld.

## 13. Collectieve festiviteiten

Op grond van artikel 4:2 van de Algemene Plaatselijke Verordening gemeente Baarn 2018 kunnen burgemeester en wethouders jaarlijks collectieve festiviteiten aanwijzen die niet specifiek aan één of een aantal horecabedrijven zijn verbonden, zoals Koningsdag en Bevrijdingsdag. Door deze aanwijzing kunnen horecabedrijven Wm inrichtingen (Wet milieu inrichtingen) en evenement organisaties festiviteiten ontplooiën die afgestemd zijn op de landelijke festiviteiten.

Tijdens de collectieve festiviteiten is nu een overschrijding van maximaal 20 dB(A) van de geluidvoorschriften toegestaan. Op basis van de producerende geluidniveaus (zo blijkt uit geluidmetingen van deze festiviteiten) vallen deze echter onder de categorie 3. Hetgeen inhoudt dat bij de aangewezen collectieve festiviteiten het equivalent geluidniveau, met een middelingstijd van 1 min gemeten in de meterstand Fast veroorzaakt door de inrichting, op de gevel(s) van geluidgevoelige gebouwen, maximaal  $L_{Aeq}$  80 dB(A),  $L_{ceq}$  93 dB(C) en  $L_{Amax}$  van 95 dB(A) mag zijn. De muziek geluiden mogen tijdens deze collectieve festiviteiten van 07:00 uur tot 00:00 ten gehore worden gebracht. Gezien het collectieve karakter, tellen deze festiviteiten niet mee in de limitering van 12 dagen per kalenderjaar van categorie 3 evenementen in de bebouwde kom.

## Geluidnormen in de openlucht voor Wm-inrichtingen en organisaties die niet specifiek aan een Wm-inrichting zijn verbonden.

\*

\*) \* Geluidnormen dag-, avond-, en een deel van de nachtperiode.

7.00 uur - 00:00 uur

$L_{Aeq}$  met een middelingstijd van 1 min gemeten in de meterstand Fast, muziekgeluiden veroorzaakt door de inrichting op de gevel(s) van geluidgevoelige gebouwen of op 50 meter afstand van de erfgrans van inrichting, indien er geen woning binnen genoemde afstand aanwezig is. 80 dB(A)



\* Dit betreft de maximale gevelbelasting die kan worden toegestaan; afhankelijk van de specifieke omgevingskenmerken kan een lagere gevelbelasting worden opgelegd. E.e.a. ter beoordeling van de milieuvakant. Bijvoorbeeld wanneer de afstand tot de dichtstbijzijnde woning groot is kan worden volstaan met een lager geluidniveau. De RUD kan hiervoor een indicatieve geluidoverdrachtsberekening uitvoeren. Door middel van deze indicatieve rekenresultaten kan de RUD advies uitbrengen.

Bij de beoordeling van muziekgeluiden wordt er geen straffactor van de 10 dB(A) voor muziekgeluid en geen bedrijfsduurcorrectie toegepast. Stemgeluiden worden conform de milieuregelgeving buiten beschouwing gehouden.

#### 14. Controle en Handhaving

De effectiviteit van regels en normen valt of staat met de naleving ervan. Om overtreding van geluidnormen te voorkomen is het van belang dat een organisator van een evenement vroegtijdig bij de ontheffingsprocedure erop gewezen wordt dat men zich aan de normen dient te houden. Het in gesprekken en contacten met organisatoren aan de orde stellen van geluidsnormen, de betekenis ervan en de consequenties van het niet naleven werkt over het algemeen preventief.

Toezicht en handhaving op de naleving van voorschriften blijft hoe dan ook noodzakelijk. Door RUD Utrecht worden tijdens evenementen geluidmetingen uitgevoerd. Bij een geconstateerde overschrijding wordt de organisator gewaarschuwd en verzocht om het geluidsniveau terug te brengen tot het toegestane niveau. Geeft de organisator hieraan geen gehoor dan zal in samenwerking met de politie procesverbaal kunnen worden opgemaakt. Indien een organisator, na waarschuwing, niet meewerkt aan het beëindigen van een overtreding dan zal dit ook consequenties hebben voor volgende activiteiten die deze organisator in Baarn wil organiseren. Afhankelijk van de situatie en de aard van de overtreding kan een preventieve dwangsom worden opgelegd en/of kan bij een volgende aanvraag geen vergunning of ontheffing worden verleend.

#### 15. Meetprotocol

De geluidmetingen hebben tot doel om te beoordelen of de (muziek)geluiden tijdens de evenementen voldoen aan de geluidvoorschriften zoals genoemd in de ontheffing die op grond van de APV wordt afgegeven.

De geluidmetingen worden verricht bij de dichtstbijzijnde gevel van derden of (indien er geen woning aanwezig is binnen een straal van 50 meter) er wordt gemeten op 50 meter afstand vanaf de erfgrans van inrichting/evenementenlocatie.

De geluidmetingen en de beoordeling worden conform de Handleiding meten en rekenen industriëlelawaai (1999) uitgevoerd. De geluidmetingen worden uitgevoerd met behulp van geavanceerde en gecertificeerde meetinstrumenten. Voorafgaand en na de geluidmetingen wordt de geluidmeter gekalibreerd (met behulp van een kalibrator). De meetinstrumenten worden om de twee jaar gekalibreerd en voorzien van certificaatlabel.

Een gemiddelde geluidniveau geeft per definitie niet de hinderbeleving weer. Bij de beoordeling zijn de muziekgeluiden in tijd relevant en deze worden getoetst aan de LAeq, LA max en L<sub>Ceq</sub>. Bij de geluidmetingen wordt kortstondig enkel het meeste relevantste (muziek) geluidniveau gemeten. Vooraankondigingen van liedjes en korte pauzes worden uit de geluidmetingen gehouden.

In afwijking van de Handleiding meten en rekenen industriëlelawaai (1999) wordt bij de beoordeling van muziekgeluiden geen straffactor (10 dB(A)) voor muziekgeluid en geen bedrijfsduurcorrectie toegepast. Stemgeluiden worden conform de milieuregelgeving buiten beschouwing gehouden.

#### 16. Evaluatie

Een jaar na de vaststelling van het geluidbeleid wordt een evaluatie uitgevoerd van alle actoren van het onderdeel geluid bij evenementen en festiviteiten. Hierbij zullen de evaluaties van de individuele evenementen en festiviteiten worden meegenomen. Bij de evaluatie worden omwonenden (met name daar waar de grotere evenementen worden gehouden) en de aanvragers van de evenementen actief betrokken. Waar nodig en waar mogelijk zal dit leiden tot eventuele aanpassingen. Vervolgens zal het

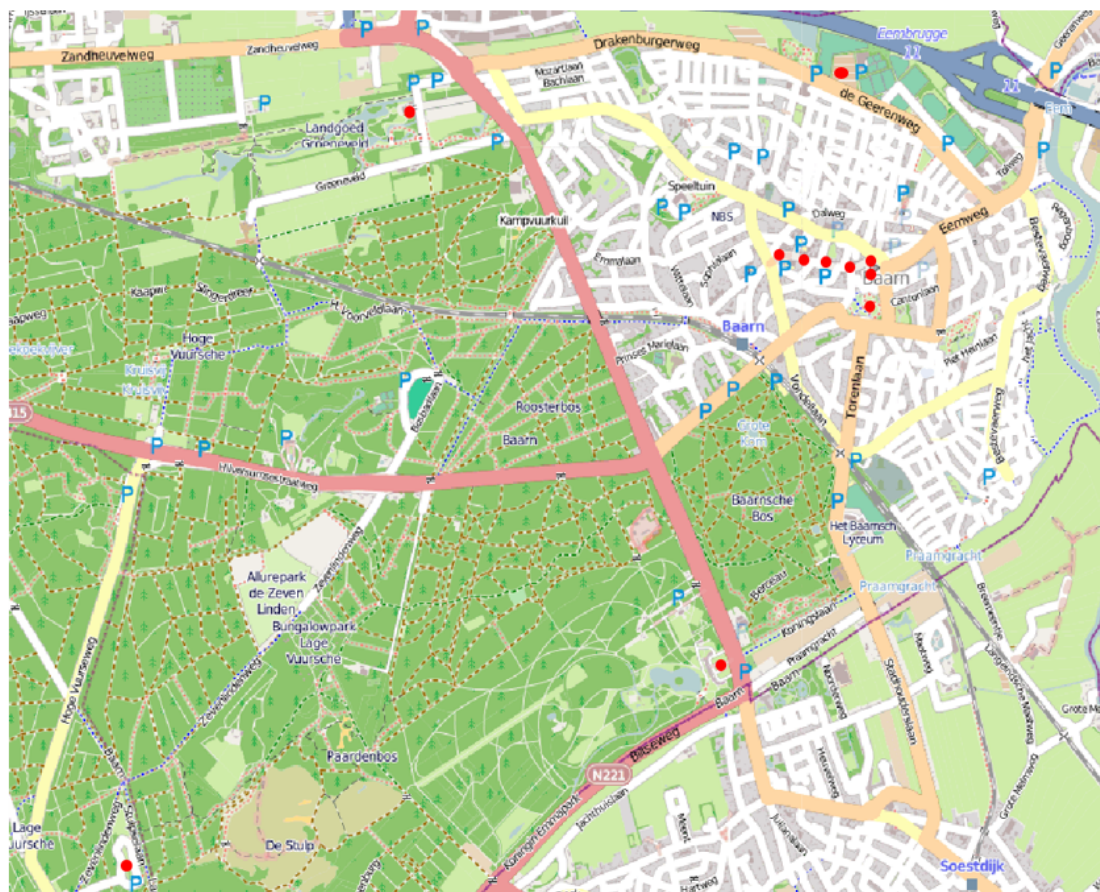
---

L<sub>Ceq</sub> met een middelingstijd van 1 min gemeten in de meterstand Fast, muziekgeluiden veroorzaakt door 93 dB(C) de inrichting op de gevel(s) van geluidgevoelige gebouwen of op 50 meter afstand van de erfgrans van inrichting, indien er geen woning binnen genoemde afstand aanwezig is.

L<sub>Amax</sub> met muziekgeluiden veroorzaakt door de inrichting op de gevel(s) van geluidgevoelige gebouwen 95 dB(A) of op 50 meter afstand van de erfgrans van inrichting, indien er geen woning binnen genoemde afstand aanwezig is.

geluidbeleid iedere twee jaar geëvalueerd worden om te kijken of de beleidsregels nog voldoen of dat er aanpassingen nodig zijn.

### Bijlage 1. Totaal overzicht locaties evenementen Baarn.



- Pekingtuin
- De Brink
- Laanstraat/Brinkstraat (centrum)
- Paleis Soestdijk
- Kasteel Groeneveld
- De Kuil
- Parkeerterrein (de Geerenweg)

### Bijlage 2. Locaties evenementen Pekingtuin, Stationsweg, Baarn



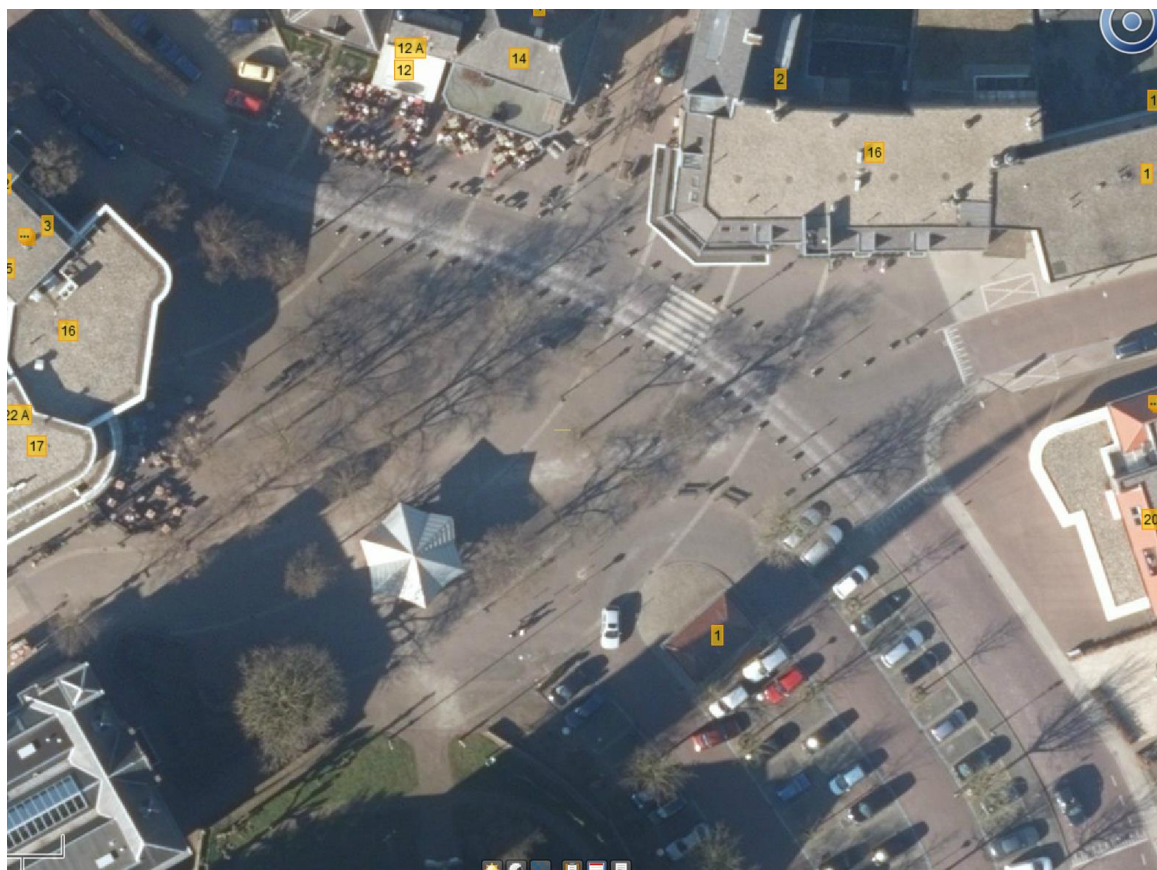
Dichtstbijzijnde woning is de Bosstraat 44 (appartementencomplex) echter door de situering van de Koepel zijn de geluidbronnen bepalend voor het geluidniveau op de gevel van de woning Stationsweg 43. De gevel van de Stationsweg 43 is hiermee de relevantste woning.

Op deze locatie worden met name Cat. 2 en Cat.3 evenementen gehouden zoals onder andere:

1. No Name Winter Village;
2. Oranje Vereniging, Koningsdag/Bevrijdingsdag;
3. No Name feestavonden;
4. Cultureel Festival;
5. Live Concerten (Nick & Simon);
6. Alltogether Festival.

#### **De Brink, Muziektent**





Dichtstbijzijnde/relevantste woning (Brinkstraat 1) opzichte van de geluidbron(nen) van het evenement. Op deze locatie worden met name Cat. 2 evenementen gehouden zoals onder andere:

1. Play Fountain;
2. Oranje Vereniging, Koningsdag/Bevrijdingsdag;
3. DJ Jack Visser
4. Cultureel Festival;
5. Geranium Markt;
6. Rommel Markt;
7. Christmas Stories.

#### **Paleis Soestdijk, Baarn**



Dichtstbijzijnde woning ligt op een afstand van circa 60 meter. Dit betekent de geluidvoorschriften van toepassing zijn op 50 meter afstand vanaf de erfgrans van de inrichting (rode lijn).

Op deze locatie worden met name Cat. 2 en Cat. 3 evenementen gehouden zoals onder andere:

1. Royal Run;
2. Openluchtbioscoop;
3. Monark;
4. Concerten (Opera);
5. Fancy Fair;
6. Oranje Peloton.

De afstanden tussen de dichtstbijzijnde woning(en) en de afstand van 50 meter ten opzichten van de erfgrans van de inrichting ten opzichten van de evenementen die in de paleistuin worden gehouden zijn dermate groot dat kan worden volstaan met de reguliere geluidnormen verruimd met max. 20 dB(A).

#### **Kasteel Groeneveld, Baarn**





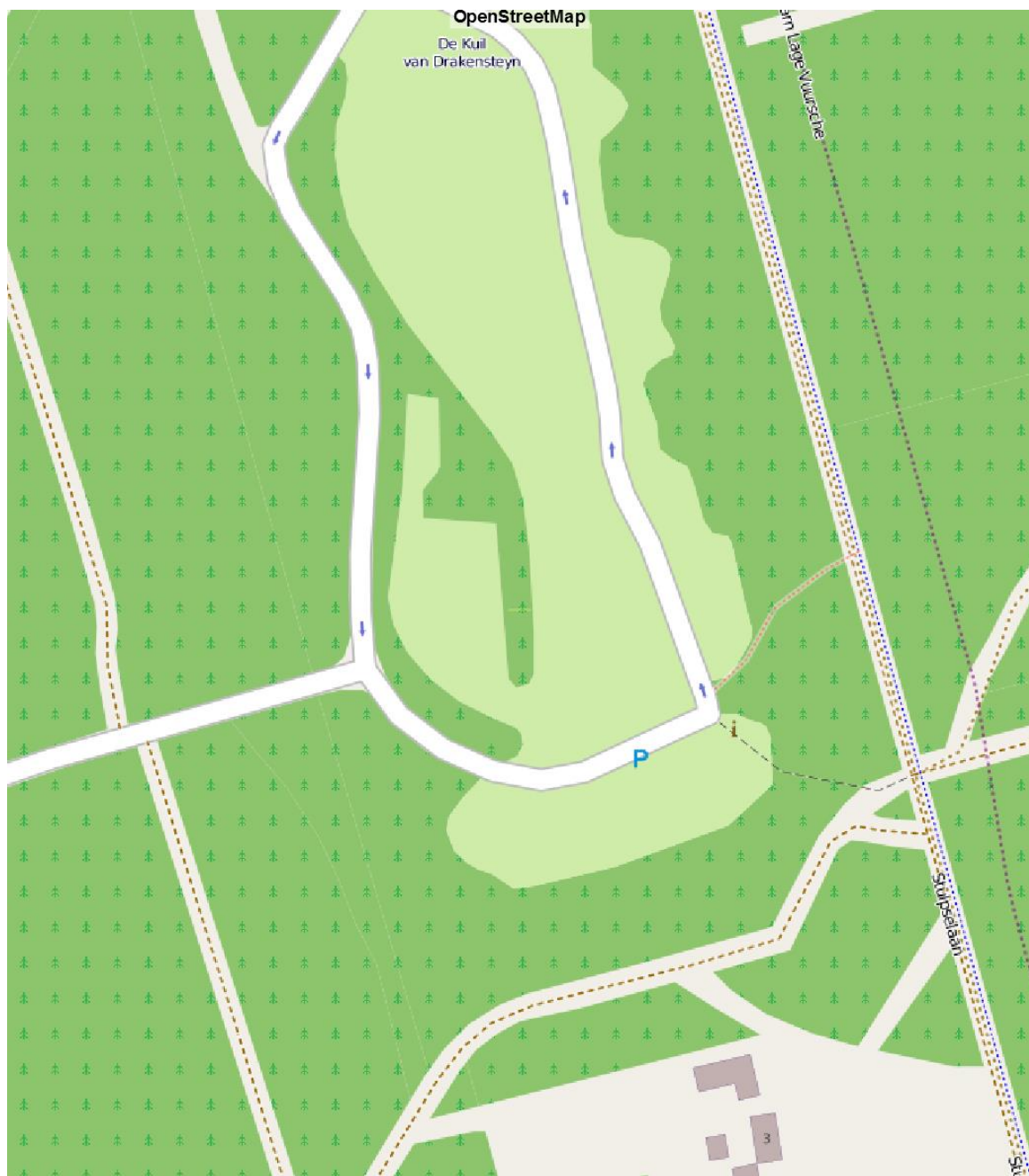
Dichtstbijzijnde/relevantste woning (Groeneveld 1) ten opzichte van de geluidbron(nen) van het evenement.

Op deze locatie worden met name Cat. 1 en Cat. 2 evenementen gehouden zoals onder andere:

1. Brocante Fair;
2. Trotsmarkten;
3. Tentoonstellingen;
4. Kerstmarkten;
5. Concerten klassiek in het kasteel.

**De Kuil, Lage Vuursche (gemeente Baarn)**







Dichtstbijzijnde/relevantste woning ten opzichte van de geluidbron(nen) van het evenement.  
Op deze locatie worden met name Cat. 2 evenementen gehouden zoals onder ander:

1. Houthakkersfeest;
2. Vuurol (kleinschalige theatervoorstellingen);
3. Sportactiviteiten (sportdag).

**Centrum, Laanstraat, Baarn**





Dichtstbijzijnde/relevantste woningen (woningen Laanstraat) ten opzichte van de geluidbron(nen) van het evenement.

Op deze locatie worden met name Cat. 2 evenementen gehouden zoals onder andere:

1. Braderieën;
2. "Vorstelijk proeven" door winkeliers;
3. Activiteiten winkeliers i.h.k.v. Open Monumentendag;
4. Floating Umbrellas;
5. Christmas Stories.

#### Parkeerterrein de Geerenweg



Dichtstbijzijnde/relevantste woning ten opzichte van de geluidbron(nen) van het evenement.

Op deze locatie worden met name Cat. 2 evenementen gehouden zoals onder andere:

1. Kermis.

### Bijlage 3. Gemeentewet

De wegwijzer naar informatie en diensten van alle overheden



> Hoog contrast Tekstgrootte

#### Printen

(Tekst geldend op: 25-01-2016)

Datum van inwerking-treding	Terugwerkende kracht	Bijzonderheden	Ontstaansbron			Inwerkingtreding		
			Ondertekening	Bekendmaking	Kamerstukken	Ondertekening	Bekendmaking	Opmerking
01-01-1994		Wijziging	26-11-1993	Stb. 1993, 611	22893	26-11-1993	Stb. 1993, 611	
		Nieuwe regeling	14-02-1992	Stb. 1992, 96	19403	11-11-1993	Stb. 1993, 610	

#### Artikel 174

1. De burgemeester is belast met het toezicht op de openbare samenkomsten en vermakelijkheden alsmede op de voor het publiek openstaande gebouwen en daarbij behorende erven.
2. De burgemeester is bevoegd bij de uitoefening van het toezicht, bedoeld in het eerste lid, de bevelen te geven die met het oog op de bescherming van veiligheid en gezondheid nodig zijn.
3. De burgemeester is belast met de uitvoering van verordeningen voor zover deze betrekking hebben op het in het eerste lid bedoelde toezicht.

### Bijlage 4. Geluidnormen nieuwe stijl

Naar analogie van de Wet Milieubeheer (Wm) en de Algemene plaatselijke verordening (APV) van de gemeente Baarn zijn de geluidnormen op de gevel van derden of op 50 meter afstand van de erfgrens van inrichting, indien er geen woning binnen genoemde afstand aanwezig is, voor de dag-, avond- en nachtperiode vastgesteld (zie tabel 1.1).

**Tabel 1.1 Reguliere geluidnormen**

Periode	Tijden	Geluidnormen gemiddeld (LAeq)	Max. geluidbelasting/normen (LA-max)
Dag	07:00 - 19:00 uur	50 dB(A)	70 dB(A)
Avond	19:00 - 23:00 uur	45 dB(A)	65 dB(A)
Nacht	23:00 - 07:00 uur	40 dB(A)	60 dB(A)

Op basis van de geldende geluidnormen met of zonder geluidontheffing kunnen de categorieën als volgt worden ingedeeld.

Cat. 1. evenementen hebben gezien het geluidkarakter geen geluidontheffing nodig

De reguliere geluidnormen genoemd in tabel 1.1 zijn van toepassing.

Cat. 2. evenementen hebben gezien het geluidkarakter een geluidontheffing nodig. De bijbehorende geluidruimte van 20 dB(A) is voor deze evenementen in principe toereikend.

De geluidnormen genoemd tabel 2.2 (geluidruimte van 20 dB(A)) zijn van toepassing.

**Tabel 2.2 Geluidnormen categorie 2 evenementen.**

Periode	Tijden	Reguliere geluidnormen gemiddeld LAeq en de maximale belasting Lmax	Geluidruimte van 20 dB op L <sub>Aeq</sub> en de bijbehorende maximale geluidbelasting + dB(C) (geluidbelasting met een middelingstijd van 1 min gemeten in de meterstand Fast).			
			LAeq	LAmix	LAeq	LAmix
Dag	07:00 - 19:00 uur	50 dB(A)	70 dB(A)	70 dB(A)	90 dB(A)	83 dB(C)
Avond	19:00 - 23:00 uur	45 dB(A)	65 dB(A)	70 dB(A)	90 dB(A)	83 dB(C)
Nacht	23:00 - 23:30 uur	40 dB(A)	60 dB(A)	70 dB(A)	90 dB(A)	83 dB(C)
Nacht	23:30 - 07:00 uur	40 dB(A)	60 dB(A)	Geen ontheffing mogelijk		

Cat. 3. evenementen hebben gezien het geluidkarakter een geluidontheffing nodig. De geluidruimte van 20 dB(A) is voor deze evenementen niet toereikend, zo blijkt uit geluidmetingen die de RUD in 2015 bij deze evenementen heeft uitgevoerd.

Voor evenementen op Paleis Soestdijk kan, gelet de grote afstand tot de woningen van derden, worden volstaan met een geluidruimte van 20 dB. Op de andere locaties zou het producerend geluidniveau bij de evenementen met een geluidruimte van 30 dB(A) wel kunnen voldoen.

De geluidnormen met de geluidruimte van 30 dB(A), tabel 3.3 zijn van toepassing.

**Tabel 3.3. Evenementen cat.3**

Periode	Tijden	Reguliere geluidnormen gemiddeld $L_{Aeq}$ en de maximale belasting $L_{Amax}$		Geluidruimte van 30 dB op $L_{Aeq}$ en de bijbehorende maximale geluidbelasting + dB(C) (geluidbelasting met een middelings-tijd van 1 min gemeten in de meterstand Fast).		
		$L_{Aeq}$	$L_{Amax}$	$L_{Aeq}$	$L_{Amax}$	$L_{Ceq}$
Dag	07:00 - 19:00 uur	50 dB(A)	70 dB(A)	80 dB(A)	95 dB(A)	93 dB(C)
Avond	19:00 - 23:00 uur	45 dB(A)	65 dB(A)	80 dB(A)	95 dB(A)	93 dB(C)
Nacht	23:00 - 23:30 uur	40 dB(A)	60 dB(A)	80 dB(A)	95 dB(A)	93 dB(C)
Nacht	23:30 - 07:00 uur	40 dB(A)	60 dB(A)	Geen ontheffing mogelijk		